

DŮLNÍ NOVINY

NOVINY CZECH COAL GROUP

číslo 7

červenec 2016

ZDARMA

Tripartita podporuje horníky ze severu

> Strana 2

Boj s prachem začíná už u kola

> Strana 3

Před vedrem chrání nejen sodovka

> Strana 4

Na Benediktu se z vás může stát Picasso

> Strana 8

Vzlety a pády Mostecké společnosti pro dobývání uhlí

> Strana 13

Vršanská chystá dvouměsíční přestavbu

Vršanská uhelná se připravuje na rozsáhlou přestavbu, která začne v srpnu. Práce, které s ní souvisejí, ale budou trvat až do konce září.

„Vše se týká přesunu zakladače a zakládací dopravní linky na nový horizont, kde bude v následujících letech zakládat skrývkou v nové etáži vnitřní výsypky lomu Vršany,“ vysvětlil Jaroslav Graman, vedoucí úseku skrývk-

ky Vršanské uhelné. Celá akce zahrnuje především přesun několika linek pásových dopravníků, po nichž putuje vytěžená zemina od velkstroje KU800/K84 k zakladači ZP6600/Z86. Do dopravní cesty bude vsaze-

na i nová poháněcí stanice, která v uplynulých měsících prošla generální opravou. Na nový horizont bude transportovat i zakladač Z86. Součástí akce je také dokončení transportu zakladače

ZP6600/Z93 a uhelného rýpadla KU300/K85 na montážní místo Vršany k budoucím generálním opravám. „Už na konci července bylo možné v lomu Vršany vidět za sebou seřazené tyto dva stroje, které se do takové blízkosti běžně nedostanou, a jde o jednu z unikátních šancí vidět takovoto uskupení techniky,“ doplnil vedoucí.

V období plánované přestavby bude probíhat řada prací rovněž na velkstroji KU800/K84, který je se zakladačem a dálkovou pásovou dopravou v jednom technologickém celku. Největší práce představuje výměna kulové dráhy a lan předního závěsu, které bude provádět výrobce stroje firma UNEX. (red)



Vidět takto v bezprostřední blízkosti vedle sebe zakladač a uhelné rýpadlo, jako bylo možné na konci července v lomu Vršany, je skutečná rarita. Foto: (pim)

Tykač se ohradil proti slovům Babiše Voda z Ressleru pomůže Matyldě

K největším odpůrcům vládní kompenzace pro propouštěné horníky z Mostecká patří ministr financí. Jeho příkrá vyjádření a nesouhlas, kdy prohlásil, že nevidí důvod, proč podporovat firmy pana Tykače, které sídlí na Kypru, a vydělávají miliardy, přiměly k reakci Pavla Tykače.

„I nyní v době nuceného útlumu se pro své lidi snažíme využít všechny možnosti, abychom jim mohli nabídnout práci. S těmi, které už nebudeme schopni zaměstnávat, se korektně vyrovnáváme,“ popsal situaci Pavel

Tykač. Prostřednictvím svého mluvčího vzkázal, že žádá z jeho firem nežádala a nežádá o příspěvek v souvislosti s útlumem těžby. Vláda svou podporu slíbila konkrétním lidem, kteří v důsledku vládního roz-

hodnutí přijdou o práci. Akcionáři všechny své závazky vůči zaměstnancům plní. Současně poznamenal, že společnost ve skupinách Seven a Czech Coal sídlí a platí daně v Čechách, což pan Babiš dobře ví. „Právě jeho ministerstvo loni ocenilo Severní energetickou mezi Top20 největšími plátcí daně v ČR. Náš roční příspěvek do státní kasy činil téměř půl miliardy korun. Za posledních deset let pak mostecké těžební skupiny zaplatily do veřejných rozpočtů bezmála 30 miliard korun“ uvedl Tykač. (red)

Na podzim letošního roku dokončí společnost Seven WT (dříve Humeco) pro Vršanskou uhelnou takzvaný příkop V, kterým by měla být převedena veškerá povrchová voda ze západní části vrchu Ressler do Matyldy. Když Vršanská uhelná začala před několika lety řešit odklonění povrchových vod ze západní části Ressleru mimo lom Vršany, nabídla městu Most možnost převést tyto vody do Matyldy a tím umožnit bezproblémovou dotaci tohoto vodního díla, tolik oblíbené rekrea-

ční plochy. Město návrh chápe jako velkou pomoc, protože už dlouhou dobu musí tuto vodní plochu dotovat z různých zdrojů a k tomu přiměřeně hradit související náklady. „Tento úsek propojí stávající odvodnění Ressleru. Povrchová voda bude mocí přirozeným způsobem odtékat až do vodní nádrže Matylda,“ vysvětlil Miroslav Šístek, referent investiční výstavby Sev.en WT, která bude práce pro Vršanskou uhelnou zajišťovat. Pokračování na straně 2

PSALI JSME

Čeká se souboj o jezerní jméno

Chabařovičtí patrioti s jistou nelibostí nesou, že by mohli přijít o své druhé chabařovické jméno na mapě. Mohli by být topograficky ještě viditelnější, nebýt toho, že jeden archivář si myslí něco jiného...

S mírnou slávou a velkým žbluňkáním se totiž začala 15. června napouštět v místě předčasně uzavřeného uhelného lomu vodní nádrž poblíž severočeského městečka Chabařovice. Někteří lidé nazývají budoucí vodní plochu chabařovickou či chabařovickým jezerem. Podle ředitele Archivu města Ústí nad Labem Vladimíra Kaisera je toto označení vodní plochy zavádějící.

Kaiser tvrdí, že základem lomu byl lom Barbora, později se objevilo jméno Velkolom Chabařovice, ale katastrálně nemá městečko Chabařovice s lomem mnoho společného, protože lomem nebyla z Chabařovic žádná plocha ukrojena. „Pouze bylo v roce 1990 zbouráno něco domů na východním předměstí Chabařovic, protože mělo být uvolněno předpolí pro výhledově rozšířování těžby. K tomu ale již nedošlo, protože po dotěžení odkrytých zásob uhlí musel lom těžbu skončit,“ dodal Kaiser.

Důlní noviny, červenec 2001

„Past“ na mamuty zmizela

Každý řidič vozidla musí uznat, že dnešní jízda na komofansku úpravnu uhlí přes železniční přejezd u „hasičárny“ je už o něčem jiném. Zmizely tzv. „pasti na mamuty“, jak dříve u přejezdu řidiči přezdívali.

Ve dnech 5. a 6. července 2001 došlo k rozsáhlé opravě „Přejezdu Třebušice D9 (P5)“, takové označení má totiž tento železniční přejezd v dopravní dokumentaci. V uvedených dnech byl veškerý provoz přes toto území vyloučen. Pouze případná jízda sanitních, hasičských či jiných záchranných vozidel byla na úpravnu uhlí vedena náhradní cestou přes tzv. havarijní přejezd branou „C“. **Důlní noviny, srpen 2001**

Tripartita podporuje horníky z Mostu

Sociální program pro propouštěné horníky by se mohl vztahovat i na horníky z Mostecka. Materiál, který navrhuje rozšířit kompenzace od státu, má podporu u premiéra Bohuslava Sobotky i tripartity.

„Premiér splnil svůj slib, že se tímto tématem bude opět zabývat vláda. Museli jsme jej ale ještě připomínkovat, protože se v něm mluvilo pouze o hornících z Dolu Kohinoor a Severní energetické. Pro nás je však podstatné, aby na kompenzaci dosáhli i zaměstnanci obsluhovaných a dceřiných společností, kteří na lokalitě ČSA pracují a zajišťují její každodenní provoz,“ vysvětlil Jaromír Franta, předseda Sdružení odborových organizací skupiny Czech Coal. „Jde o další profese, například pomocnou mechanizaci, strojní a elektro údržbu, odvodnění, kolejovou dopravu nebo

servis dopravního pásma, které jsou pro chod lomu nezbytné a propouštění se i v těchto profesích dotkne několika stovek lidí, kteří nejsou kmenovými zaměstnanci Severní energetické,“ vysvětlil Franta. Podle odborářů je nutné zdůrazňovat, že kompenzace nejsou určeny pro firmu nebo jejího majitele, ale pro konkrétní zaměstnance. „Premiér si je vědom toho, že jde o prostředky pro lidi, kteří se do této situace nedostali vlastním zaviněním. V potaz je třeba brát i jejich sociální strukturu, vzdělanostní a věkové složení. V regionu s největší nezaměst-

naností v zemi budou hledat uplatnění jen těžko. Kompenzace od státu jim mohou alespoň částečně pomoci,“ doplnil Franta. Vláda zatím rozhodla pouze o tom, že propouštění zaměstnanci OKD dostanou 7000, respektive 8000 korun měsíčně. Finanční podpora se bude týkat všech propouštěných zaměstnanců OKD, tedy nejen horníků, ale i pracovníků v dalších profesích. Příspěvek bude vyplácen po omezenou dobu, a to v rozmezí tří měsíců až maximálně pěti let, vždy podle odpracované doby a věku. (red)

Ve Vršanech staví trasu pro dopravníky



Plánovaná přestavba ve Vršanech si vyžádá i přesun zhruba čtyř kilometrů pásových dopravníků. Už před koncem července proto bylo možné v lokalitě zastihnout přestavbáře, kteří připravovali novou trasu dopravníkových linek k místu, kam se přesune zakladač. Foto: (pim)

Změny v lékařských prohlídkách

Od září čeká zaměstnance společnosti skupin Czech Coal i Severní energetické důležitá změna, která se týká pracovních lékařských prohlídek (PLP). Nově budou muset předložit výpis ze zdravotní dokumentace od praktického lékaře.

Tato novinka vychází z legislativy a výpis ze zdravotní karty bude požadován na každé pracovní lékařské prohlídce kromě výstupní. Zaměstnanec od svého vedoucího (pověřené osoby) obdrží vždy před PLP formulář „POSUDEK“, jak jej znal doposud. K němu do-

stane ještě nový formulář „Výpis ze zdravotní dokumentace“. U svého praktického lékaře zajistí jeho vyplnění, aby již vyplněný formulář mohl předložit při prohlídce u pracovního lékaře. Předkládáním výpisu ze zdravotní dokumentace se ruší takzvané anamnestické dotazníky, které zaměstnanec doposud vyplňoval. O anamnéze bude lékař hovořit se zaměstnancem přímo během PLP.

Výpis se proplácí

Cena za výpis ze zdravotní dokumentace se pohybuje mezi

150 až 250 korunami. Společnosti ji budou zaměstnancům proplácat. Protože se předpokládá, že výpisů velkou měrou přibude, rozhodl personální ředitel, že úhradu za výpis dostanou zaměstnanci vždy s měsíční mzdou. Postup by tady měl být následující: Zaměstnanec vždy odevzdá doklad o zaplacení výpisu, stejně jako je zvyklý odevzdávat nemocenský lístek. Vedoucí zaměstnanec zařídí jeho transport k mzdové účetní, která zajistí proplacení dané částky s první následující mzdou. (red)

Voda pro Matyldu

Pokračování ze strany 1

Společnost už před několika lety vybudovala odvodňovací příkopy na temeni Slatinické výsypky, odkud je povrchová voda sváděna také do Slatinického potoka. Další část prací zhruba před třemi lety dala vzniknout příkopu, který sváděl povrchovou vodu ze západní části vrchu Ressler, avšak do prostoru Saxonie. „V tuto chvíli zbývá dokončit poslední část, což je úsek dlouhý necelých 550 metrů. Půjde o příkop, který bude vysypán kamením. Pouze v některých částech, například v okolí horkovodu, se budou realizovat složitější terénní a stavební úpravy, které budou zahrnovat také hutnění povrchu a jílování nově budovaného koryta, aby nedocházelo k prosakování vody,“ doplnil Šisitek. Navržený příkop kříží i řadu inženýrských sítí, proto se bude stavět také 5 propustků. Příkop bude svádět pouze povrchovou vodu, tedy dešťovou, případně vodu z tajícího sněhu především v jarních měsících. Součástí prací bude i vybudování kamenné hráze u vpusť do Matyldy, kam bude voda příkopem odtékat. Tady by se měly zachytit případné nečistoty, aby do nádrže vteklá již pročištěná voda a mohla být zachycena také případná menší po vodňová vlna. Po dokončení bude možné kamennou hráz vidět z in-line dráhy na Matyldě. Vše by mělo být hotovo do podzimu letošního roku. Po dokončení budou mít odvodňovací příkopy kolem Ressleru a Slatinické výsypky délku více než šest kilometrů. (red)

Boj s prachem začíná u kola bagru

Sucho na šachtě zvyšuje prašnost v provozech i na komunikacích, proto se ve Vršanské uhelné skrápějí, aby se nežádoucí prach omezil. Kropí se nejen cesty v těžební lokalitě, ale také uhlí, které putuje od velkostrojů k nakládku zákazníkům.

Určitým typem skrápění je vybavena veškerá technologie od těžby, přes pásové dopravníky, až po depa a také nakládací zásobník, odkud uhlí putuje k zákazníkům. „Skrápěcí zařízení se postupně během generálních oprav instalují přímo na velkostroje, například na uhelná rýpadla KU300/K96 a KU300/K107. Skrápěním jsou vybavené i skládkové stroje. Na obou je přímo pod kabinou

řidiče umístěn takzvaný atomizér, který uhlí skrápí přímo u kola,“ uvedl Stanislav Fára, vedoucí úseku uhlí Vršanské uhelné. Přímou u skládkového stroje pomáhá druhým rokem také takzvaná mlžná stěna. „Prašnost se snažíme snížit i dalšími opatřeními, například exponované přesypy na poháněcích stanicích pásových dopravníků byly opatřeny kryty proti prachu,“ dopl-



Atomizéry jsou nainstalované i přímo pod kabinou skládkových strojů. Foto: (pim)

nil Stanislav Fára. Ke kropění speciální automobily. Cesty kropí průběžně během celé-

ho dne. V těch nejteplejších se otočí i deset až dvanáctkrát za směnu. Do provozu vyrážejí už kolem čtvrté

hodiny ranní, aby cesty byly upravené před rozvozem zaměstnanců na pracoviště. (red)

Les chrání Slatinice

Území, pro které se vybere lesnická rekultivace, by mělo výhledově plnit i ochranou funkci proti prachu a hluku. Setkat se s ní můžete na Slatinické výsypce, kde souběžně s přípravou území pro budoucí přeložky inženýrských sítí vzniká nový les.

Rekultivační práce zde probíhají v několika etapách na více než 30 hektarech. Někde už se pečuje o nový porost, jinde se budou teprve vysazovat stromky. Jde o desítky tisíc sazenic listnatých a jehličnatých stromů. Při výsadbě se vychází z rekultivačního projektu a musí se při tom zohlednit kvalita půdy. Pokud jde o výběr vhodných dřevin, pomohly studie,

kteřé popsaly možnosti druhů s ohledem na jejich schopnost bránit prachu. Osázené plochy se chrání oplocením, aby zvěř neokusovala vzrostlé stromky. Výsadbá stromů na rekultivačním území by měla nenásilně splynout s okolním terémem, aby lépe plnila svou ochrannou funkci. Zvláštnost tohoto způsobu obnovy území spočívá v tom, že začíná bezprostředně po skončení těžby. (red)

Pomáhají i odborníci

Na pomoc v boji proti prachu si Vršanská uhelná v roce 2013 přizvala Výzkumný ústav pro hnědé uhlí v Mostě.

■ Pilotním projektem bylo mlžící zařízení Panoramic u kola skládkového stroje USSK3, které využívá rotační atomizér s ventilátorem. V principu malé sněžné dělo chrlí velmi malé kapky vody, na něž se navázou prachové částice a ty pak spadnou na zem. Dnes už je atomizérem vybaven i druhý skládkový stroj USSK1. ■ Další částí projektu byla mlžná stěna u skládky uhlí stroje USSK3. Tvoří ji šest sedmimetrových sloupů, které pokrývají celou zhruba stometrovou šířku uhelné sklád-

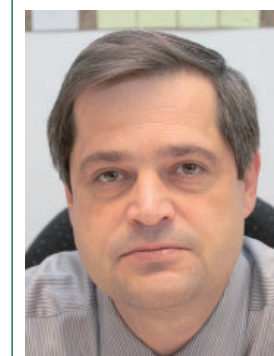
ky. Zařízení na vrcholcích stožárů vytvářejí „vodní mlhu“ a otáčejí se, takže se kropí všemi směry. Systém pracuje automaticky a spouští se při dosažení nastavených klimatických parametrů, záleží například na směru a rychlosti větru a na vlhkosti vzduchu. ■ Odborníci pomáhali i s odprašením přesypů pásových dopravníků. Tady se dopravovaný materiál předává na další dopravník a může docházet ke komínovému efektu. Instalaci krytů se tomuto jevu zabrání. Zakrytováno bylo polštářem sedm nejvíce exponovaných míst, kudy putuje vytěžené uhlí k nakládku do železničních souprav a k zákazníkům. (red)

Stromy jako clona

Šíření prachu a hluku spolehlivě zabraňují také stromy kolem silnic a linek pásových dopravníků. Zelená na těchto místech proto ve Vršanské uhelné vysazují již několik let.

Říká se jim pasivní protiprašná opatření a zjednodušeně to znamená, že na exponovaná místa přímo v areálech Vršanské uhelné byly vysázeny už vzrostlé sazenice stromů a dřevin. „Jedná se o celkem dvanáct ploch, které byly v roce 2011 vytipovány a následně také osázeny. S takzvaným úplným zapojením dřevin počítáme zhruba v roce 2018. Do té doby na nich probíhá péstební péče,“ vysvětlil Oldřich Novotný, vedoucí oddělení rekultivační a pozemků Vršanské uhelné. Celkem bylo vysázeno už téměř čtyři tisíce keřů a listnatých stromků. „Základ jsme zvládli v uplynulých letech, každoročně ale podle potřeby počet stromků doplňujeme. Například vloni na podzim jsme vysazovali jedenáct stromků, dalších pětáct odrostků máme připravených na letošní rok. O péstební péči, tedy přihnojení, mulčování, zalévání a okopávku se stará společnost Rekultivace,“ doplnil Novotný. Výsadbou stromků kolem pásových dopravníků a cest nelze považovat za klasickou rekultivaci, protože je zcela mimo obvyklé plochy po těžbě uhlí. Doplnuje však technická protiprašná opatření a na šachtách se využívá už od osmdesátých let. (red)

OTÁZKA PRO...



Miroslav Borovský, výborního ředitele Vršanské uhelné

S vysokými teplotami přišla i výstraha před suchem a na některých místech i zákaz odebrat vodu z určitých vodních zdrojů. Jak má Vršanská uhelná zajištěny zdroje vody například pro skrápění cest?

Vršanská uhelná využívá na skrápění cest v provozu zejména důlní vodu. Nejsem nijak závislý na vodních tocích, z nichž se odběr vody v souvislosti se suchem omezuje. Kropičí vozy, které ve Vršanské uhelné v případě potřeby denně jezdí až pět a v nutných případech je možné vyu-

žít i služeb cisteren hasičského záchranného sboru, čerpají vodu na pěti odběrných místech rozmístěných na lokalitě Vršany, na lokalitě Jan Šverma a Slatinice. Voda do těchto míst se přivádí například z odvodňovacích vrtů v předpolí lomu případně z odvodňovacích příkopů. Přímou v areálu závodu je odběrné místo zřízeno na dosazovací nádrži vedle úpravny důlních vod. Aby se snížily dojezdové vzdálenosti jsou na lokalitě Vršany další odběrná místa u poháněcí stanice pásové-

ho dopravníku č. 126 a za vratnou stanicí pásového dopravníku č. 224 pod hranou 2. skrývkového řezu. Pro skrápění cest na lokalitě Jan Šverma se využívá odběrné místo vedle bývalé hlavní čerpací stanice této lokality. Poslední odběrné místo, které slouží pro plnění kropičích vozů na lokalitě Slatinice, je v oblouku 3. koleje a je zásobeno vodou z tzv. „Rybářské bašty“. Vody pro potřeby skrápění je prozatím dostatek a nemusejí být přijímána žádná zvláštní opatření. (red)



ANKETA

Kdy vám bylo v poslední době nejvíc horko?



Pavel Rebicer
Vršanská uhelná

Největší horko mi za poslední dobu bylo, když jsem stavěl bazén. To má ale tu výhodu, že když je hotovo, může ho člověk rovnou vyzkoušet.



Zlata Meniuková
Vršanská uhelná

Tady u nás na velkostroji K84 jsme zažili největší horko začátkem července. To zapneme klimatizaci, snažíme se hodně pít a pak už nezbyvá, než to vydržet.



Petr Lacko
Vršanská uhelná

Horko mě polilo někdy před měsícem, když mi kroupy poničily bazén. A zapotil jsem se i potom, co jsem musel vypustit osm kubíků vody, bazén, vyčistit, opravit a zase ho napustit.



Romana Vořechovská
Vršanská uhelná

Není to sice z poslední doby, ale nejvíc horko mi bylo, když mě manžel před lety vzal na skvělou horskou dráhu. Od té doby mě polije horko i při pohledu na rozhlednu.

Před vedrem chrání také sodovka

V parných letních dnech je nezbytné dodržovat správný pitný režim. Zaměstnancům, kteří pracují v takzvaných horkých provozech, zajišťují Vršanská uhelná a Coal Services iontové nápoje.

Dodavatele ochranných nápojů společnosti skupiny Czech Coal vybírají ve výběrovém řízení, kde rozhoduje nejen cena, ale také vlastnosti nápoje, tedy i skladba minerálů, vitamínů a iontů. V letošním roce je zaměstnancům k dispozici ochranný práškový nápoj Juwík, rozpustný ve vodě.

Vršanská uhelná na nákup těchto iontových přípravků letos vynaložila téměř 72 tisíc korun, o 20 tisíc korun více než vloni. Ve společnosti Coal Services se jedná o více než 59 tisíc korun. Objednáno bylo celkem 2,5 tisíce balení po dvaceti kusech.

Jednotlivé provozní úseky společností si nápoj objednávají prostřednictvím personálního útvaru, počet dvacetikusových balení na osobu se rozděluje podle náročnosti pracovišť a profesí pro práci v teplém prostředí.

Kromě iontových nápojů si zaměstnanci mohou kdykoli natočit vodu a sodovku z takzvaných sodobarů, které jsou volně dostupné a rozmístěné na většině pracovišť skupiny Czech Coal. Každý si před nástupem na svou směnu má možnost vodu načerpat v potřebném množství. (pim)



Pavel Peca, provozní záměčník úseku Uhlí Vršany, si může sodovku natočit například ze sodobaru přímo v sídle úseku. Foto: (pim)

Úrodě z výsypek sucho nevadí Pro hasiče

Úmorná dlouhotrvající vedra a sucha se letos zatím našťestí neopakují, přesto vláha v přírodě chybí. Péče o stovky hektarů ploch se pak pro zaměstnance společnosti Rekultivace ze skupiny Czech Coal stává mimořádně náročnou.

„Pořád ještě přetrvává vláhvový deficit z uplynulých dvou let. Také letos na jaře to vypadalo, že se budou opakovat loňská sucha, ale našťestí přišly deště a situace se stabilizovala,“ uvedl Tomáš Šolar, ředitel společnosti Rekultivace. Nedostatek vody nejhůř snáší už vzrostlé stromy v alejích a na lesních rekultivacích. Ty se bez závlivky neobejdou. Zalévání

lesnické výsadby na rekultivovaných pozemcích je o to složitější, že se voda dovážejí v cisternách. Našťestí se Rekultivace nemusejí potýkat s jejím nedostatkem. Jabloni vodní zdroj slouží rybníku a vodní plochy vytvořené právě na některých rekultivovaných plochách, a v nich je vody dost. Suchu odolává úroda obilovin, které Rekultivace pěst-

ují. V polovině července už bylo sklizeno prvních osmáct hektarů ozimého ječmene. „I nás samotné trochu překvapilo, že jsme se přes všechny peripetie s počasím dostali na úroveň průměrných republikových výnosů, což je zhruba 40 až 50 metrů na hektar,“ konstatoval ředitel. Postupně se začínou sklízet i řepka olejka, ozimá pšenice a hořčice na semeno. Na zhruba čtyřech stech hektarech zemědělských ploch, které Rekultivace obhospodařují, roste také vojtěška a část tvoří takzvané trvalé travní porosty. (red)

Rudolf Parák a Jakub Toman, to jsou jména dvou zaměstnanců Hasičského záchranného sboru Severní energetické, kterým za jejich práci předal ocenění primátor Mostu Jan Paparega. „O své pracovní zkušenosti se dělí se svými kolegy, kteří se na něj při obsluze strojů a zařízení mohou vždy spolehnout,“ vysvětlil Bronislav Vilhelm, velitel hasičů Severtu, proč ocenění získal právě Rudolf Parák, dlouholetý člen hasičského sboru, profesí strojník. Jakub Toman, další oceněný, se podílel na likvidaci požáru v Unipetrolu RPA v Záluží. (red)

Šmírák si v práci všichni předcházejí

Jeho profese se sice oficiálně jmenuje strojník velkostroje, ale nikdo mu neřekne jinak než šmírák. Na rozdíl od mnoha jiných strojníků na šachtě je jeho úkolem hlavně mazání, protože i na šachtě platí, kdo maže, ten jede.

Na první pohled je jeho práce úplně jednoduchá. Ráno přijde na velkostroj, vezme do ruky kbelík s vazelínou a obchází celý stroj a tam, kde je potřeba, doplňuje vazelínu. Jenže mazacími místy, nebo odborně řečeno heliosy, kam se vazelína doplňuje, je po celém velkostroji kolem osmnácti a jsou odspodu až po nejvyšší části stroje. A obejít se musí denně, za vedra, deště i mrazu. Takže během jedné obchůzky vyšlápne strojník 150 schodů. „Mažou se vlastně všechny pohyblivé části stroje, od výsuvu, přes otoč, čepy, v podstatě celý bagr,“ vysvětlil Miloš Sára, jeden ze dvou „šmíráků“, kteří pracují na skryvkovém velkostroji KU800/K84. Přímo na tomto stroji pracuje

rok a je to vlastně i jeho první setkání se šachtou. Ačkoli je původní profesí záměčník a opravoval stroje, přece jen ho skryvkové rýpadlo trochu překvapilo. „Když jsem sem přišel poprvé, byl to trochu šok. Bagr si člověk prohlédne z vyhlídky, ale v realu je to něco úplně jiného. Tu velikost si dokáže jen těžko představit,“ zavzpomínal na první setkání s velkostrojem. Šmírák nevykonává jen mechanickou práci, ale také kontroluje, jestli vše pracuje, jak má. „Pokud se mi něco nezdá, domluvim se s kolegy a ti mi v systému, který vše hlídá, najdou konkrétní místo a můžeme zkontrolovat, zda nedošlo k nějaké poruše,“ doplnil strojník. Jedna taková ranní obchůzka zabere přibliž-



Takhle nějak se denně promazávají nohy rýpadla K 84. Foto: (pim)

CO MUSÍ UMĚT ŠMÍRÁK

- Na zvládnutí této profese nejsou kladeny žádné specifické požadavky na odbornost, výhodou je praxe v některém ze strojních oborů.
- Strojník by měl být spolehlivý a svým způsobem i odolný, protože se pohybuje na velkostroji. Obzvlášť mechanici si „šmíráky“ předcházejí, protože jde o jednu z velmi důležitých profesí pro chod velkostroje.
- Strojníky velkostroje, nebo také šmíráky, byste na úseku skryvky Vršanské uhelné našli celkem tři. Dva pracují v ranních dvanáctihodinových směnách na velkostroji KU800/K84, jeden v ranních osmihodinových směnách na velkostroji K800/K54.

ně dvě hodiny. Vše se podobně jako u ostatních činností na velkostroji eviduje a zaznamenává do provozní dokumentace. A během dne je potřeba mazání také kontrolovat. Navíc se některá místa mažou i několikrát denně. „Například koleso a kruhadlo, což jsou nejmáhanější části stroje a nejvíce se opotřebovávají, je třeba mazat dvakrát denně.“

Podruhé se vazelína doplňuje během noční směny,“ doplnil Sára. Týdně se na velkostroji spotřebuje kolem 200 kilogramů vazelíny. Když má „šmírák“ hotovo, neznamená to, že si dá nohy na stůl a čeká, až mu skončí směna. Protože je součástí osádky velkostroje, ve chvíli kdy dokončí svou práci, zapojuje se i do činností ostat-

ních, takže pomáhá při čištění stroje, při manipulačních pracích, měnit zuby na kolese velkostroje a podobně. „To je na těhle práci hezké, že to není rutina. Jste součástí týmu lidí, se kterými spolupracujete a vzájemně si pomáháte a doplňujete se. A všechno vás baví o to víc, když je v práci dobrá parta, jako tady u nás,“ uzavřel Sára. (pim)

KDYŽ SE ŘEKNE

Mlátek a želízko

Pro někoho jsou to jen dvě kladívka v hornickém znaku. Přitom dva zkrácené nejstarší havířské nástroje jsou dnes světově uznávaným symbolem. K čemu se vlastně používaly, je třeba hledat hluboko v historii. V době, kdy se chodby razily ručně bez pomoci trhacích prací. Havíři nejprve rozpařovali celistvý kámen na razební stěně ohněm, pak skálopek prudce ochlazovali vodou. V prasklinách pomocí ostrého želízka na násadě, na kterém se tlouklo kladivem (mlátkem), havíř vysekával rovnoběžné rýhy a kolmo k nim

další. Na stěně tak vznikly čtverce s vystouplými středy, které dále postupně otlučoval. Mlátek a želízko v hornickém znaku vydržely dodnes, najdete je nejen na štolách a šachtách, ale také na fasádách domů i církevních staveb a samozřejmě i ve znacích celé řady měst. Jedním z nejstarších známých zobrazení hornického znaku je pečeť Havlíčkova Brodu z roku 1269. Odedávna se vedly a vedou spory, jak správně nástroje v hornickém znaku zobrazovat. Za tímto účelem byl v Čechách roku 1905 vydán obecný pokyn v „Hornických a hutnických lis-

tech“. V Německu pro kresbu hornického znaku vyšla v roce 1950 dokonce státní norma. Správně má tedy mlátek v hornickém znaku oboustrannou bicí polohu. Pevně naražená násada přes železnou část nepřechýlívá. Havíř ho držel v pravé ruce, proto je ve znaku vpředu, aby ho mohl uchopit k práci jako první. Většina želízek byla oproti tomu známému z hornického znaku protáhlejší ostře zašpičatělá. Havíř ho držel v levé ruce a bylo na násadě volně nastrčené tak, aby se nepřehýbaly otřesy na ruce. V hornickém znaku je to naznačeno přečnívací násadou. (red)



Přesný popis hornického znaku najdete i v expozici rudného dobývání Podkrusnohorského technického muzea. Foto: Archiv DN

Konec plýtvání daty v mobilu, přijdete o internet

Někteří zaměstnanci kromě běžného telefonování využívají ve svých služebních, případně takzvaných ZAME telefonech, také internet. Pokud jste až dosud byli zvyklí, že vás operátor po vyčerpání datového limitu nechá o něco pomaleji „surfovat“, dál, čeká vás možná nepříjemné překvapení.

Operátor O2 Czech Republic totiž od poloviny července po vyčerpání měsíčního objemu dat tzv. FUP (Fair User Policy) již nebude data zpomalovat jako doposud, ale až do konce měsíce je zcela zastaví. Na novinku se musí připravit všichni zákazníci O2, tedy i uživatelé služebních i ZAME čísel, tedy těch, která si v rámci spolupráce s operátorem mají šanci přidat zaměstnanci například pro své rodinné příslušníky. Změna se dotkne všech používaných datových tarifů. Ještě předtím než vám operátor data „odstříhne“, obdržíte dvě SMS zprávy. Ja-

ko první přijde upozornění, že jste vyčerpali 80 % ze svého objemu dat. A druhá je již pouze sdělení, že stanovený objem dat byl vyčerpán a s internetem se můžete na zbytek měsíce rozloučit. K obnově toku dat dojde vždy opět první den následujícího měsíce po půlnoci. Pokud vám operátor zašle nabídku na změnu datového tarifu, nereagujte na ni. Jestli ale potřebujete, aby vám data fungovala i po vyčerpání datového objemu, obraťte se na kontaktní osobu pro komunikaci s O2, ta je oprávněna patřičnou změnu provést. Změna je však možná

pouze u ZAME čísel, služební čísla se řídí jinými pravidly. **U ZAME čísel je možné postupovat několika způsoby:**
 ■ **1. Stav vám vyhovuje.** Po vyčerpání dat nevádí, že internet fungovat nebude, počkáte si do prvního dne následujícího měsíce na jejich obnovení. V takovém případě nemusíte o nic žádat, vše proběhne automaticky.
 ■ **2. Napíšete kontaktní osobě, že požadujete nastavit automatickou obnovu dat.** V takovém případě vám po vyčerpání limitu dat operátor nastaví automaticky až 3x v měsí-

ci stejný datový balíček, který běžně používáte. Za každé obnovení dat operátor účtuje stejnou cenu jako u měsíčního datového tarifu, jinými slovy, každou obnovu dat si také zaplatíte. Výjimkou je nejnižší datový tarif Internet v mobilu S (200 MB), u kterého je každé obnovení o 12 korun dražší, než je běžný měsíční poplatek za Internet v mobilu S. Po třetím obnovení a následném vyčerpání se data zastaví do konce měsíce. Nevyčerpaná data se neprevádějí do dalšího období na rozdíl od SMS a volných minut.

■ **3. Napíšete kontaktní osobě, že požadujete zvětšit datový tarif, například na Internet v mobilu M (1,5 GB) nebo Internet v mobilu L (3,0 GB),** případně Internet v mobilu XL (10 GB). Musíte ale počítat s tím, že nastavení nového tarifu neznamená zároveň automatickou obnovu dat. Po vyčerpání se vám data zastaví a budete čekat do prvního dne v následujícím měsíci. Pokud tedy budete požadovat také automatickou obnovu dat, je třeba to uvést do žádosti o navýšení datového tarifu. Požadavek na změnu můžete také provést formou odpovědi na e-mail, ze kterého pravidelně dostáváte vyúčtování telefonních hovorů. Nezapomeňte ale uvést telefonní číslo, kterého se změna týká. (red)

Světová špička lyžařů na bruslích je z Jirkova

Inline Alpine Slalom, poměrně mladý sport, který si však velmi rychle získává popularitu. Setkat se s ním můžete i v našem regionu.

Inline Alpine Slalom vznikl původně jako letní příprava pro alpské lyžování. Lyže nahradily kolečkové brusle, sjezdovky asfaltové silnice a klasické branky litinové podstavce, do kterých se dá kloubová tyč připevnit. Jinak je vše stejné jako v alpském lyžování, jezdí se slalom, obří slalom, paralelní slalom i týmové soutěže. Jedním z průkopníků tohoto sportu je Lyžařský klub Jirkov, který uspořádal první závody již v roce 2001. Dnes si jeho členové troufnou pořádat i mezinárodní závody a soutěže. Každoročně je tak možné ve Vysoké Peci na Chomutovsku potkat závodníky z řady evropských zemí. „Také letos jsme těsně před začátkem prázdnin pořádali jeden ze dvou závodů Světového poháru, které se na území České republiky konají. Ve Vysoké Peci ale byly závody navíc doplněny o Mistrovství Ev-

ropy Masters, tedy v nejstarší věkové kategorii,“ sdělil Zdeněk Pospíšil, jeden z členů pořadatelského Lyžařského klubu Jirkov. Profesi je řidič velckostroje ve Vršanské uhelné, která závody lyžařů už poněkolkrát podpořila. „Dvoudenního klání se každoročně účastní i desítky závodníků ze všech koutů Evropy. Nejpočetnější bývá německá výprava, kde je tento sport nsmírně populární, ale pravidelně k nám jezdí závodníci z Itálie, Polska, Lotyšska, Španělska nebo Srbska. Je to šance pro naše závodníky, aby se poměřili s těmi nejlepšími,“ připomněl Pospíšil. Jirkovský klub má 66 členů a své zástupce tak může postavit do všech věkových kategorií. Soustředí se zde ale především na práci s mládeží. A výsledky pětadvaceti zástupců nastupující generace už se dostávají. Například Barbora Procházková v loňském cel-



Do Vysoké Peci se na začátku prázdnin sjela světová elita lyžařů na bruslích. Foto: (pim)

kovém hodnocení Světového poháru skončila na devátém místě, Nikola Pospíšilová má na svém kontě desátou příčku z Mistrovství Evropy žáček. Jen ze závodů ve Vysoké Peci si jirkovští inlinisté odnesli celkem čtrnáct medai-

lí, většinu z nich z mládežnických závodů Českého poháru. Neztratili se ani v dalších kategoriích, Nikola Pospíšilová skončila jedenáctá mezi ženami v závodě Světového poháru a Pavel Weinelt získal bronz v závodě Mistrovství

Evropy Masters. Jirkovští inlinisté už se stali součástí české reprezentace a pokud se tento sport probojuje na následující olympiádu, je šance, že by Česko mohlo reprezentovat i někdo z Ústeckého kraje. (red)

Šachetní technika pomáhala táboru s velkou vodou



Osmadvacátého června šachetní technika pomáhala s odklizením naplavenin.

Jen málo chybělo a prázdniny by v letním dětském táboře Krušnohor ve Štichovicích na Plzeňsku ani nezačaly. Prohnila se tedy velká voda a jen díky rychlé pomoci Vršanské uhelné, DTS Vrbský, města Most a rudolických dobrovolných hasičů, kteří nabídli lidi i techniku na odstranění škod, nebyl žádný ze tří tábornických turnusů nakonec ohrožen. Říčka Střela, která protéká v těsné blízkosti tábora, se před začátkem prázdnin rozvodnila tak, že vymlela všechny vjezdy do tábora a pohnula přístupovou lávkou, když na ni naplavila těžké klády a velké větve. Jen díky rychlému zásahu všech zmiňovaných se podařilo ručně i za pomoci techniky odstranit naplaveniny a opravit lávku i brod, aby byl zajištěn přístup do tábora pro děti i zásobování. Prázdniny v táboře ve Štichovicích u Střely si za více než čtyřicet let jeho existence užívaly tisíce dětí z Mostecká, jen letos tu ve třech turnusech stráví léto 490 dětí. (red)



Třetího července už po opravené lávce mířil do tábora první turnus dětí. Foto: Archiv LDT Krušnohor

Zaměstnanecké slevy u cestovní kanceláře FIRO-tour S EXTRA BONUSEM 3%

SLEVY NA LETNÍ SEZONU 2016

Zaměstnanec může uplatnit bonus na veškerou nabídku CK FIRO-tour a.s., tedy současně s **AKTUÁLNĚ NABÍZENOU SLEVOU** nebo **CENOVOU NABÍDKOU LAST MINUTE.**

Bonus lze kombinovat s poukázkami SODEXO a jinými poukázkami či šeky za podmínek uvedených v manuálu.

Výše uvedený bonus je možné uplatnit pouze na kmenových pobočkách FIRO-tour a.s.

V případě dotazů jsme Vám k dispozici na čísle 210 000 210.

Bližší informace o uplatnění slev naleznete v manuálu nebo nás kontaktujte na adrese skupiny@firotour.cz.

firo tour
CESTOVNÍ KANCELÁŘ

Kompletní nabídka zájezdů na www.firotour.cz

Na Benediktu se z vás může stát Picasso

Každý, kdo někdy organizoval aspoň večírek, zná ten pocit stoupající nervozity s krátkým časem, který zbývá do začátku. A co teprve, když na vašich bedrech stojí několikadenní akce, na kterou se sjíždí lidé z celé republiky. V horečné atmosféře těsně před vypuknutím dalšího ročníku Malířského sympozia na mosteckém Benediktu jsem zastihla Šárku Čepelákovou. Přes svůj nízký věk stojí už osmým rokem za organizací akce, která oživuje prázdninovou nudu v Mostě a jejímž dlouholetým partnerem je Vršanská uhelná.

Jste, Šárko, ještě nervózní? Nebo už máte vše „zmačkané“ z loňských ročníků?

Já jsem vyloženě nervující se typ a rozhodně nezáleží na množství času věnovaném pří-

dobré jméno v uměleckém světě. Převyšuje zájem umělců kapacitu? Stoupá umělecká úroveň?

Ano, je to přesně tak. Před pár lety bych tomu ani nevěřila, ale

ní výtvarníci, kteří měli možnost seznámit se tak s novými trendy. Tohoto sympozia jsem se sice zúčastnila jako „umělec“, ale i tak jsem se zapojovala do organizačních záležitostí, neboť jsem byla takřka jistě na domácí půdě. Ta druhá stránka nakonec převážila. První ročník byl zároveň i posledním, kdy jsem měla během sympozia dostatek klidu na vlastní tvorbu. V posledních letech se z projektu stalo již mé „děťátko“, a jelikož mi práce přerostla přes hlavu, tak jsem požádala svou kamarádku Kateřinu Mrázkovou, aby mi s projektem pomohla. Nyní jsme tedy na práci dvě a můžeme sympozium posunout zase o stupeň výše.

Kdo letos přijede? Budete opět míchat staré bardy a novou krev?

Od tohoto ročníku sympozia se role starších malířů posouvá do role mentorů, což demonstrují například zmíněné kurzy malby pro veřejnost. Pozvání do skupiny tzv. „mla-



Šárka Čepeláková na loňském sympoziu s jedním z jeho účastníků Matějem Lipavským. Foto: Archiv Š. Čepelákové

chal, kterého jste na sympoziu mohli vidět minulý rok, využívají možnost vysvětlovat svoji práci lidem, kteří se ve výtvarném umění příliš neorientují.

A co přináší vám?

Pocházím z Mostu, takže mám k severním Čechám neodmyslitelný vztah. Ráda bych tu lidem umožnila nahlédnout do svého světa. Pro mě je sympozium hlavně mnoho dobrovolnické práce během celého roku, na kterou bych neměla energii, nebýt kladných ohlasů od malířů, kteří se sympozia zúčastnili. Dělán to tedy hlavně pro svůj dobrý pocit z toho, že dělám lidem radost. Tedy doufám... (kat)

Šárka Čepeláková 29 let

- pochází z Mostu, nyní žije v Praze
- vystudovala propagační grafiku na Střední uměleckoprůmyslové škole v Praze a poté grafický design na dnešní Fakultě designu a umění Ladislava Sutnara Západočeské univerzity v Plzni
- v současné době pracuje v Nové galerii a Výtvarném ateliéru Malování kreslení v Praze a ve firmě Škoda Auto
- od roku 2009 je členem organizačního týmu Malířského sympozia Benedikt Most
- kromě umění patří mezi její zájmy filozofie, cestování, taiji, golf, lyžování a deskové hry

„Každým rokem se učím z chyb, a tak se snad organizačně zlepšujeme.“

pravě. Nervózní jsem vždycky, ale každým rokem se to lepší (se smíchem). Nyní je to snazší v tom, že se mohu spolehnout na celý personál restaurace Benedikt, který už ví přesně, co má dělat.

Vloni jste poprvé vyzkoušeli přenést sympozium více do města a přitáhnout k němu pozornost obyvatel, například spoluprací s Galeríí Bunker nebo otevřenou architektonickou prohlídkou. Chystáte něco podobného i letos?

Kromě těchto dvou zmíněných akcí bylo také možné zúčastnit se prezentace děl umělců. Bohužel se mi vloni mou představou dialogu nepovedlo tak úplně prosadit. Všechny tyto akce, které jsou zdarma, chceme zopakovat, a tak věřím, že letos už na Benedikt dorazí větší množství lidí. Navíc jsme k těmto aktivitám přidali další. Návštěvníci se mohou těšit na přednášku Stelly Gatto o soudobém nativním umění Kandy - musím ale upozornit, že bude celá v angličtině. A protože nechceme dělat jen umění pro umění, tak bude možné po dobu tří dnů přijít si k nám něco i namalovat. Tyto kurzy malby budou probíhat pod dohledem tří pravidelných účastníků sympozia - Doris Tesákové Oplové, Josefa Zedníka a Romana Křeliny, kteří jsou i výborní pedagogové. Podrobnější informace se zájemci dozví na facebookových stránkách sympozia i na webových stránkách www.sympozium-most.cz.

Tradiční účastníci sympozia vloni hovořili o tom, že už má

„Od tohoto ročníku sympozia se role starších malířů posouvá do role mentorů, což demonstrují například zmíněné kurzy malby pro veřejnost.“

Pro mě práce na sympoziu začala díky seznámení s Romanem Křelinou, který měl tenkrát již velké zkušenosti s organizováním Sochařského sympozia v Boleboři. V roce 2009 se společně OBEX Most rozhodla podpořit výtvarníky. Z vlastních zdrojů připravila malby budou probíhat pod dohledem tří pravidelných účastníků sympozia - Doris Tesákové Oplové, Josefa Zedníka a Romana Křeliny, kteří jsou i výborní pedagogové. Podrobnější informace se zájemci dozví na facebookových stránkách sympozia i na webových stránkách www.sympozium-most.cz.

dých a neklidných“ letos přičal Argišť Alaverdyan, Simona Dvořáková, Petr Gruber, Ester Knapová, Jan T. Urant, Viktorie Valocká a Martina Walterová. Hosty tohoto ročníku budou umělci Vladimír Franz a Miroslav Rovenský, kteří s námi v ateliéru stráví celé dva dny.

Sympozium jednoznačně vnáší svěží vítr do trochu bahničitých letních vod v Mostě, kde se toho přes prázdniny moc neděje. Co ale takové setkání přináší jeho účastníkům? Nejruznějších uměleckých sympozií přitom rozhodně není ani v tomto regionu málo, takže jde asi o atraktivní formu tvorby...

Také jsem si už pokládala otázku, proč jsou dneska sympo-

Badatelé děkovali Vršanské uhelné

Symbolické poděkování za podporu při mapování historie Mostecka převzal Vladimír Rouček, generální ředitel Vršanské uhelné, od badatelů a historiků ze Severočeského leteckého archivu Most.

Spolek badatelů a historiků zabývajících se historií II. světové války na Mostecku provozuje v objektu bývalého městského krematoria na starém mosteckém hřbitově expozici v Mezinárodním památníku obětem II. světové války. „Vršanská uhelná v loňském roce významným způsobem podpořila projekt našeho spolku, kterým byl druhý díl brožury *Občané Mostecka v řadách čs. zahraniční armády na Západě*,” vysvětlil předseda Severočeského leteckého archivu Karel Novák. Plakát s obálkou bro-

žury a děkovným textem Vladimíru Roučkovi předal předem sedá spolku přímo v expozici, kde se současně konal akt umístění velkého modelu amerického bombardéru Boeing B-17 Flying Fortress, který byl v posledních dvou letech II. světové války častým hostem na mosteckém nebi. Expozice v Mezinárodním památníku obětem II. světové války má otevřeno vždy v úterý a ve čtvrtek od 10 do 12 a od 13 do 16 hodin. A každou neděli pak od 13 do 16 hodin. (eš)



Karel Novák, předseda Severočeského leteckého archivu (vlevo), předal symbolické poděkování Vladimíru Roučkovi. Foto: Miroslav Mertl

☺ KRÁTCE

Do Zaječic na tygra

Také letos pořádají ve Vrskmani letní kino, promítá se jako v loňském roce na návších ve Vrskmani a sousedních Zaječicích. Už 13. srpna je na programu česká komedie *Teorie Tygra*. Příběh o tom, zda je ještě možné v ustrašeném a domestikovaném králikovi probudit nespoutaného a svobodného tygra s Jiřím Bartoškou a Eliškou Balzerovou v hlavních rolích, začne na návisi v Zaječicích ve 21:00 hodin. (red)

Kdo získá Cenu Jirky?

Obyvatelé Jirkova mohou i letos navrhnout kandidáty na Ce-

nu Jirky, ocenění pro výjimečné obyvatele, kteří neváhají udělat něco pro druhé. Loňským držitelem dřevěné sošky od výtvarníka Josefa Šporghy je Milan Dzurik, který už druhým rokem organizuje charitativní projekt *Cesta proti bolesti*. Čestné ocenění je každoročně předáváno na podzim během Jirkovské pouti. Kandidáty na ocenění je možné zasílat do 25. srpna na adresu a.karlovska@jirkov.cz. (kat)

Horory lákají do hor

Hrané hororové příběhy z Krušných hor, propojené s oblíbeným geocachingem, jsou

novým lákadlem pro turisty, které pro ně připravila Destinační agentura Krušné hory. Nabízí ucelený okruh po deseti místech spojených s tajuplným příběhem a zavede návštěvníky třeba na hrad Rýzmburk, na Červený Hrádek, k duchovskému rybníku Barbora či na Měděnec. Destinační agentura navíc vydala turistické pasy, do nichž mohou úspěšně „kačeří“ sbírat razítka a současně o zajímavé ceny. Hororové příběhy a mapa jsou k dispozici na www.krusnehorory.cz, kde si také turisté mohou vytisknout cestovatelské pasy. (kat)

Havraň bude oslavovat

Vavřínecká pouť v Havrani bude letos o něco slavnostnější. Obec si zároveň připomíná 735. výročí od svého založení, na které přispěla v rámci partnerské smlouvy také Vršanská uhelná.

„Vše začne 5. srpna zábavou v sokolovně. Letos program zpestří vystoupení zpěváků z muzikálu *Děti ráje*,” informovala Zdeňka Smetanová, starostka Havraně. Následující den, v sobotu 6. srpna v odpoledních hodinách, budou na prostranství vedle fotbalového hřiště čekat nejen na Havraňské poutové atrakce. „Obvykle nepřipra-

vujeme na pouť žádný speciální kulturní program. Zpestřením by ale měla být ukázka z výcviku policejních psů a děti si budou moci zadovádět v požární pění, kterou nám připraví dobrovolní hasiči ze sousedního Malého Března,” doplnila starostka. Zajímavým doplněním pouti bude určitě malá výstava kočárků a panek jedné z místních sběratelek. Její součástí budou i fotografie z akcí, které během několika uplynulých let v Havrani pořádali. „K dostání na pouti budou i drobné upomínkové předměty, které jsme k výročí založení obce nechali vyrobit,” uzavřela starostka. (red)

Sochy vznikají na míru

Tři nové dřevěné sochy rozmístí v Poleradech po dalším ročníku řezbářského sympozia, které jako každý rok na začátku prázdnin předcházelo obecním slavnostem. Akci tradičně podporuje Vršanská uhelná. „Už několikrátým rokem nezadáme řezbářům konkrétní téma. Naopak se od nás dozvědí místo, kam bude jejich socha umístěna,” vysvětlil Antonín Macháč, starosta Pole-rad. Letos tak trochu neobvykle vznikly dvě lavičky. Jedna z nich skončí před nově zrekonstruovanou budovou obecního úřadu, kde už našly místo i dvě sochy z loňského sympozia. Na druhé lavičce si budou moci nejen místní opodlnout před obecní restaurací. „Proto-

že jde o lavičku před restaurací, pojal jsem ji osobitým způsobem. Může evokovat někoho, kdo se trochu zmožený právě vrací z podobného zařízení,” charakterizoval své dílo Jan Sládek. Jiná jeho lavička ve tvaru psa už zdobí hřiště, které obec rekonstruovala v loňském roce rovněž za přispění Vršanské uhelné. Třetí socha letošního sympozia je zcela výjimečná. „Napadlo nás, že bychom si mohli díky každoročnímu řezbářskému sympoziu porýdit dřevěný betlém. Letos tak vznikla první ze série postav. Bude to sice nějaký čas trvat, než se jejich počet rozroste, výsledek ale bude určitě stát za to,” uzavřel starosta. (red)



Řezbáři výsledky své týdenní práce představili na Poleradských slavnostech. Foto: (pim)

Jídelníček



1. 8. Pondělí

Polévka: Hovězí s vaječnou sedlinou **A:1,9,12,3,7**

- ① Bratislavská vepřová kýta, těstoviny **A:1,7,9,10,3**
- ② Boloňské špagety se sýrem **A:1,6,10,7,3**
- ③ Brambory po provensálsku, rajče **A:7**
- ④ Hovězí nudličky po jedovnicku, hranolky, zelný salát **A:10,1**
- ⑤ Masový nákyp, brambory vařené, okurka **A:1,10,3**
- ⑥ Bratislavská vepřová kýta, houskové knedlíky **A:1,7,9,10,3**
- ① Bratislavská vepřová kýta, těstoviny **A:1,3,7,9,10,12** **K**
- ② Boloňské špagety se sýrem **A:1,3,6,7,10**
- ③ Domácí koblihy **A:1,3,7**

2. 8. Úterý

Polévka: Rajčatová **A:1,9,12**

- ① Vepřové maso na kmíně, houskové knedlíky **A:1,3,7**
- ② Vepřová krkoviče pečená, zeleninové krupoto, okurka **A:1,9,7,10**
- ③ Lečo s vejci, brambory vařené **A:3**
- ④ Filet MAHI - MAHI pečený na másle, brambory vařené, citron **A:4,1,7**
- ⑤ Džuveč, pečivo **A:1**
- ⑥ Vepřové maso na kmíně, bramborové špalíčky **A:1,3,6,7,12**
- ① Vepřové maso na kmíně, bramborové špalíčky **A:1,3,6,7,12**
- ② Vepřová krkoviče pečená, zeleninové krupoto **A:1,7,9,10**
- ③ Džuveč, bílé pečivo **A:1**

3. 8. Středa

Polévka: Hovězí se smaženým hráškem **A:1,9,12,3**

- ① Vepřové maso na žampionech, houskové knedlíky **A:1,3,7**
- ② Kuřecí maso se sýrovou omáčkou, těstoviny **A:1,7**
- ③ Holandský těstovinový salát **A:1,3,7,10,6**
- ④ Vepřová játra na roštu, brambory vařené, tatarská omáčka **A:3,6,7,10**
- ⑤ Uzená vepřová krkoviče, hrachová kaše s cibulkou **A:1**
- ⑥ Vepřové maso na žampionech, rýže dušená **A:1**
- ① Vepřové maso na žampionech, rýže dušená **A:1,3,7** **K**
- ② Kuřecí maso se sýrovou omáčkou, těstoviny **A:1,7**
- ③ Uzená vepřová krkoviče, hrachová kaše s cibulkou **A:1**

4. 8. Čtvrtek

Polévka: Zeleninová se strouháním **A:1,9,12,3,7**

- ① Kuřecí maso na myslivecký způsob, rýže dušená **A:1,7**
- ② Hovězí tokáň, těstoviny **A:1,9,12,3**
- ③ Bramborový guláš s houbami, chléb **A:1,9,12,6,7**
- ④ Přírodní vepřový řízek, hranolky, zelný salát **A:1,7**
- ⑤ Pikantní kuřecí steak, kuskus **A:1,3,7**
- ⑥ Kuřecí maso na myslivecký způsob, brambory vařené **A:1**
- ① Kuřecí maso na myslivecký způsob, rýže dušená **A:1,7**
- ② Hovězí tokáň, těstoviny **A:1,3,9,12**

5. 8. Pátek

Polévka: Slepíci s nudlemi **A:1,9,12**

- ① Paprikový lusk plněný, rajčatová omáčka, hous. knedlíky **A:1,6,7,3,9,10**
- ② Francouzské brambory /se salámem/, okurka **A:1,3,7,10**
- ③ Bavorské vdolečky **A:1,3,7**
- ④ Kuřecí maso s pórkem a žampiony /wok/, hranolky **A:1,7**
- ⑤ Vepřová játra na cibulce, rýže dušená **A:1**
- ⑥ Plněný paprikový lusk, rajská omáčka, těstoviny **A:1,6,10,7,3,9**
- ① Paprikový lusk plněný, rajčatová omáčka, těstoviny **A:1,3,6,7,9,10** **K**
- ② Francouzské brambory /se salámem/ **A:1,3,7,10**

8. 8. Pondělí

Polévka: Francouzská **A:1,9,12,3,6,10,7**

- ① Hovězí maso na pepři, houskové knedlíky **A:1,3,7**
- ② Vepřová játra na česneku, rýže dušená **A:1**
- ③ Domácí makový závin, kakao **A:1,3,7**
- ④ Kuřecí plátek na gyrosu, hranolky **A:7,1,3,6,10**
- ⑤ Chalupářské těstoviny /klobása, zelenina, česnek, bazalka/ **A:1,3,6,10**
- ⑥ Hovězí maso na pepři, těstoviny **A:1**
- ① Hovězí maso na pepři, houskové knedlíky **A:1,3,7**
- ② Vepřová játra na česneku, rýže dušená **A:1**
- ③ Domácí makový závin **A:1,3,7**

9. 8. Úterý

Polévka: Hovězí vývar se strouháním **A:1,9,12,3**

- ① Vepřový guláš, těstoviny **A:1,3**
- ② Kuřecí roláda pečená, rýže dušená **A:1,3,7**
- ③ Vejce vařená, fazolové lusky na smetaně, brambory vařené **A:1,3,7**
- ④ Vepř. játra smažená, bramb. vař. s máslem, tat. omáčka **A:1,3,7,6,10**
- ⑤ Bitky po kozácku, brambory vařené, hořčice **A:1,6,10,7,3**
- ⑥ Vepřový guláš, houskový knedlík **A:1,3,7**
- ① Vepřový guláš, těstoviny **A:1,3,7** **K**
- ② Kuřecí roláda pečená, rýže dušená **A:1,3,7**
- ③ Bitky po kozácku, brambory vařené **A:1,3,6,7,10**

10. 8. Středa

Polévka: Frankfurtská s bramborem **A:1**

- ① Uzená krkoviče, kysané zelí bílé, houskové knedlíky **A:10,12,1,3,6,7**
- ② Kuřecí nudličky po maďarsku, rýže dušená **A:1**
- ③ Peč. kuřecí stehno, hrášek s karotkou dušený na másle, chléb **A:1,6,7**
- ④ Přírodní vepř. řízek, opečené brambory, tatarská omáčka **A:7,1,3,6,10**
- ⑤ Srbské rizoto, okurka **A:10,7**
- ⑥ Uzená krkoviče, špenát dušený, houskové knedlíky **A:10,12,1,3,7**
- ① Kuřecí nudličky po maďarsku, rýže dušená **A:1**
- ② Uzená krkoviče, špenát dušený, houskové knedlíky **A:1,3,6,7,12**
- ③ Srbské rizoto **A:7,10**

11. 8. Čtvrtek

Polévka: z vaječné jíšky **A:1,9,12,3**

- ① Plovdivské maso, těstoviny **A:1,3**
- ② Holandský řízek, bramborová kaše maštěná máslem **A:7,1,3,6,12**
- ③ Formanské halušky /s uzeným sýrem a smetanou/ **A:1,3,6,7,12**
- ④ Ostré plátky z kuřete, hranolky, zelný salát **A:1,3,7**
- ⑤ Sedlácké špagety **A:7**
- ⑥ Plovdivské maso, houskové knedlíky **A:1,3,7**
- ① Plovdivské maso, těstoviny **A:1,3**
- ② Holandský řízek, bramborová kaše maštěná máslem **A:1,3,6,7,12**

12. 8. Pátek

Polévka: Jihočeská kyselka **A:7,1,9,12**

- ① Vepřová kýta na smetaně, houskové knedlíky **A:1,6,10,7,3,9**
- ② Dábelská vepřová směs, rýže dušená **A:1,3,7**
- ③ Krkonošské brambory /zelí, pórek, škvarky/ **A:1,3,7,6,10**
- ④ Azu po tatarsku, bramboráčky **A:10,1**
- ⑤ Kuřecí játra na cibulce, brambory vařené **A:1,3,6,7,12**
- ⑥ Vepřová kýta na smetaně, těstoviny **A:1,6,10,7,3,9**
- ① Vepřová kýta na smetaně, těstoviny **A:1,3,6,7,9,10** **K**
- ② Dábelská vepřová směs, rýže dušená **A:1,3,7**

Teplá jídla

+mražená jídla

15. 8. Pondělí

Polévka: z fazolových lusků na kyselo **A:1,7,10,9,12**

- ① Pardubický flamendráček /wok/, houskové knedlíky **A:10,1,9,12,3,7**
- ② Přírodní kuřecí řízek, bramborová kaše **A:1,7**
- ③ Kuskus s krabími tyčinkami a zeleninou **A:1,2,3,6,7,9,10,4**
- ④ Klatovské vepřové nudličky, brambory paprikové pečené **A:1,7**
- ⑤ Bramborový guláš s uzeninou, chléb **A:1,6**
- ⑥ Pardubický flamendráček /wok/, rýže dušená **A:1,6**
- ① Pardubický flamendráček /wok/, rýže dušená **A:1,3,7,9,10,12** **K**
- ② Přírodní kuřecí řízek, bramborová kaše **A:1,7**
- ③ Bramborový guláš s uzeninou, chléb **A:1,6**

16. 8. Úterý

Polévka: Hrachová **A:1,9**

- ① Sikulský guláš, houskové knedlíky **A:10,12,1,7**
- ② Bretaňské fazole s klobásou **A:1,3,7**
- ③ Bramborové placky, zelný salát **A:1,3,7**
- ④ Smažený kuřecí řízek, bramborový salát, citron **A:1,3,7,9,10**
- ⑤ Balkánské masové koule, brambory vařené **A:1,6,10,7,3**
- ⑥ Sikulský guláš, chléb **A:1,3,7**
- ① Sikulský guláš, houskové knedlíky **A:1,7,10,12**
- ② Bretaňské fazole s klobásou **A:1,3,7**
- ③ Balkánské masové koule, brambory vařené **A:1,3,6,7,10**

17. 8. Středa

Polévka: Drůbeží vývar s krupkami **A:1,9,12**

- ① Uzené maso s povidlovou omáčkou, houskové knedlíky **A:1,3,7**
- ② Sekaná pečeně, bramborová kaše s pažitkou **A:1,3,7,10**
- ③ Zeleninový talíř s vajíčkovým salátem, bílé pečivo **A:1,3,7**
- ④ Pečené kuřecí stehno /2ks/, salát Coleslaw /200g/ **A:3,5,6,9**
- ⑤ Rizoto z vepřového masa **A:7**
- ⑥ Uzené maso s povidlovou omáčkou, těstoviny **A:1,3,7**
- ① Uzené maso s povidlovou omáčkou, těstoviny **A:1,3,7** **K**
- ② Sekaná pečeně, bramborová kaše s pažitkou **A:1,3,7,10**
- ③ Rizoto z vepřového masa **A:7**

18. 8. Čtvrtek

Polévka: Fazolová **A:9,7**

- ① Bramb. knedlíky plněné uzeným masem, kysané zelí bílé **A:1,3,6,7,12,10**
- ② Námořnické maso, těstoviny **A:1,3**
- ③ Zeleninové smaženky, brambory vařené maštěné máslem **A:7,10,1,3**
- ④ Hovězí směs Sweet 'n' Sour, hranolky, zelený salát **A:1**
- ⑤ Opečená klobása, hrachová kaše s cibulkou **A:1**
- ⑥ Bramb. knedlíky plněné uzeným masem, špenát dušený **A:1,3,6,7,12**
- ① Bramb. knedlíky plněné uzeným masem, kysané zelí bílé **A:1,3,6,7,10,12**
- ② Námořnické maso, těstoviny **A:1,3**

19. 8. Pátek

Polévka: Rajčatová s ovesnými vločkami **A:1,7**

- ① Maďarský guláš, houskové knedlíky **A:10,1,7,3**
- ② Bavorská sekaná, bramborový salát **A:7,1,3,9,6,10**
- ③ Skořicové kroucánky, bílá káva **A:1,3,7**
- ④ Kuřecí plátek na žampionech, krokety, salát z čínské zelí **A:1,7**
- ⑤ Vepřové maso v hlávkovém zelí, brambory vařené **A:10**
- ⑥ Maďarský guláš, těstoviny **A:10,1,3**
- ① Maďarský guláš, těstoviny **A:1,3,7,10** **K**
- ② Skořicové kroucánky **A:1,3,7**

22. 8. Pondělí

Polévka: Zeleninová jemná **A:9,1,7,12**

- ① Hovězí maso na žampionech, houskové knedlíky **A:1,9,12,3,7**
- ② Šunkové flíčky zapečené **A:1,3,7**
- ③ Listové šátečky s ovocnou náplní, čaj **A:1,3,7**
- ④ Hodslavská řezanka, bramborové lupínky, zelný salát s mrkví **A:1**
- ⑤ Srbské rizoto, okurka **A:1,7**
- ⑥ Hovězí maso na žampionech, rýže dušená **A:1,3,7**
- ① Hovězí maso na žampionech, rýže dušená **A:1,3,7,9,12** **K**
- ② Srbské rizoto **A:1,7**
- ③ Listové šátečky s ovocnou náplní **A:1,3,7**

23. 8. Úterý

Polévka: Hráškový krém **A:1,7**

- ① Štajgrova směs, rýže dušená **A:1,3,10**
- ② Kuřecí roláda pečená, bramborová kaše **A:7**
- ③ Pekingské nudle **A:1,3,6,9**
- ④ Smažený sýr, brambory vařené, tatarská omáčka **A:7,1,3,6,10**
- ⑤ Opečená klobása, fazole na kyselo **A:6**
- ⑥ Štajgrova směs, houskové knedlíky **A:1,3,7,10**
- ① Štajgrova směs, rýže dušená **A:1,3,10**
- ② Kuřecí roláda pečená, bramborová kaše **A:7**
- ③ Opečená klobása, fazole na kyselo **A:6**

24. 8. Středa

Polévka: Chlebová se slaninou **A:1,6,9,12,7**

- ① Vepřové maso na způsob bažanta, těstoviny **A:1,3**
- ② Studentský řízek /smažený salám/, brambory s máslem **A:1,3,6,7**
- ③ Zeleninový talíř se salámovou pomazánkou, rohlíky **A:6,7,10**
- ④ Vepřový steak po česku, hranolky **A:1**
- ⑤ Čertíci na pivo, chléb **A:1,3,6,7,10**
- ⑥ Vepřové maso na způsob bažanta, houskové knedlíky **A:1,3,7**
- ① Vepřové maso na způsob bažanta, houskové knedlíky **A:1,3,7**
- ② Čertíci na pivo, chléb **A:1,3,6,7,10**
- ③ Rýžový nákyp s ovocnou náplní **A:1,3,7**

25. 8. Čtvrtek

Polévka: Drůbeží s květákem a rýží **A:1,9,12**

- ① Hovězí maso vařené, omáčka okurková, houskové knedlíky **A:1,10,3,7**
- ② Karbanátek se sýrem, bramborová kaše **A:1,6,10,3,7**
- ③ Rizoto s hráškem a žampiony **A:0**
- ④ Kuřecí oheň, hranolky, zelný salát **A:6,9,3**
- ⑤ Ledvinky po uhersku, rýže dušená **A:1,3,7**
- ⑥ Hovězí maso vařené, omáčka okurková, brambory **A:1,10,7**
- ① Hovězí maso vařené, omáčka okurková, houskové knedlíky **A:1,3,7,10**
- ② Ledvinky po uhersku, rýže dušená **A:1,3,7**

26. 8. Pátek

Polévka: Hovězí se špenátovým svitkem **A:1,3,9**

- ① Vepřová kýta na paprice, houskové knedlíky **A:1,3,7**
- ② Zapékané brambory s vepřovým masem **A:3,7**
- ③ Brokolice se sýrovou omáčkou, barevné těstoviny **A:7,1,9,12,3**
- ④ Steak z vepřové krkoviče, brambory vařené, hořčice, křen **A:10,1**
- ⑤ Mleté biftečky v houbové omáčce, rýže dušená **A:1,6,10,3,7**
- ⑥ Vepřová kýta na paprice, těstoviny **A:1,3,7**
- ① Vepřová kýta na paprice, těstoviny **A:1,3,7** **K**
- ② Zapékané brambory s vepřovým masem **A:3,7**

① TEPLÁ A CHLAZENÁ JÍDLA
① MRAŽENÁ JÍDLA

A: ALERGENY
K: MOŽNO OBJEDNAT I HOUSKOVÉ KNEDLÍKY



ZMĚNA JÍDELNÍČKU VYHRAZENA

Dobrou chuť!

VAŘÍME Z ČESKÝCH SUROVIN

Starý trezor se přestěhoval Sochy budou na očích

Historický trezor, který ještě nedávno sloužil ve společnosti DTS Vrbenský, má od konce července nového majitele. Stal se součástí sbírek Oblastního muzea v Mostě.

„Původně byl trezor umístěn v místnosti, kde sídlila pokladna. Po rekonstrukci administrativní budovy společnosti ale jak tato kancelář, tak trezor již přestaly sloužit svému účelu. Protože se však jedná o zajímavý historický artefakt, který nám bylo líto vyhodit, rozhodli jsme se ho věnovat oblastnímu muzeu,“ vysvětlil Radovan Helt, technik správy majetku DTS Vrbenský. Přesné stáří trezoru není známo, chybí mu totiž původní výrobní štítek. Odhaduje se však, že pochází ze 30. – 40. let minulého století. Přesně známa nebyla ani jeho hmotnost, až při stěhování bylo možné díky speciálnímu zařízení na jeřábu zjistit, že váží 1200 kilogramů. Cesta trezoru z bývalé pokladny do muzea nebyla snadná, bylo ho nejprve potřeba dostat z původní místnosti před správnou budovu, kde ho jeřáb naložil na nákladní auto, aby mohl být odvezen do svého nového domova.



Více než tunový trezor musel před cestou do muzea naložit jeřáb. Foto: (pim)

Barokní sochy po letech zkrášlí Lišnici. Historické památky se konečně podařilo Lišnickým získat do svého majetku a až projdou rukama restaurátorů, vrátí se na místa přístupná veřejnosti. Na transport soch obec využije i prostředky od Vršanské uhelné.

Lišnické barokní sochy měly pohnutý osud. Původně obě stály volně v obci, ještě před rokem 1989 ale byly přemístěny do areálu zámečku, kde hospodařilo zemědělské družstvo. Po roce 1989 získali usedlost v restituci potomci původního majitele, kteří objekt prodali soukromému ze-

mědělci. Nakonec o navrácení soch obci musel v roce 2015 rozhodovat soud. Restaurátorské práce mohly začít až na jaře letošního roku.

„Socha svatého Jana Nepomuckého by měla své místo najít na prostranství před kaplí, která je tomuto světcovi zasvěcena. Sousoší kalvárie bude umístěno přímo v centru obce před obecním úřadem,“ informoval Petr Pillár, starosta Lišnice. Na nových místech by sochy mohly stát už během tradičního Lišnického štrúdlování, každoroční soutěže o nejchutnější závin, kterou obec letos chystá na poslední prázdninovou sobotu 27. srpna. (red)

Švermováci do Strupčic

Bývalí kolegové z Dolu Jan Šverma opět po roce zaplní sportovní areál ve Strupčicích. Tentokrát se sejdou v pátek 2. září, začátek akce je naplánován na 14:00 hodin.

Chybět ani tentokrát nebude kulturní program, k tanci a poslechu bude hrát hudba a vyloučit se podle organizátorů nedá ani nějaké speciální pře-

kvapení. Letos se Švermováci sejdou už posedmnácté. Původně pouze neformální setkávání bývalých kolegů dostalo oficiální punc na jubilejním desátém setkání v roce 2009. Pravidelně do Strupčic zavítá kolem dvou stovek bývalých, ale také současných zaměstnanců lokality Jan Šverma, která je nyní součástí Vršanské uhelné. (red)

HISTORICKÉ ŠESTKY

1556: Pod Jirkovem začala těžba kamence

Roku 1556 začíná v podzemí Jirkova těžba kamencové rudy, která společně s vybudováním rozsáhlých sklepení přinesla městu prosperitu a rozkvět. Pozůstatky podzemního díla našich předků je možné v Jirkově obdivovat dodnes.

Hloubení sklepů v pískovci pod Jirkovem odstartoval roku 1555 velký požár, který zničil značnou část města. Možná to byly právě obavy měšťanů o majetek, které vedly purkmistra Štěpána Engerleho k zahájení stavby tzv. Dlouhého sklepa, jenž měl do budoucna sloužit k ochraně zboží i důležitých listin.

Hlavní slovo v Jirkově však měl tehdy majitel zdejšího panství Kryštof z Karlovic. Tento podnikavý šlechtic původem se Saska, významný úředník a také horní hejtman z Jáchymova, získal červenohrádek panství s městečkem Jirkov roku 1554. Zřejmě zkušenosti z dolování v Krušných horách ho vedly k nápadu hledat

pod Jirkovem kamence. Jeho prospektorská činnost byla úspěšná, a tak otevřel vedle Dlouhého sklepa důl Svatý Kryštof. Právě ten stojí na počátku velkého rozvoje Jirkova. Rychle stoupal počet obyvatel, stavěly se nové domy a vznikla hned dvě nová předměstí. Do města přicházeli horníci i řemeslníci, převážně ze Saska. Kryštof z Karlovic, jehož náhrobní kámen leží dodnes v kostele svatého Jiljí na jirkovském náměstí, založil také papírnu, měšťanům předal várečné právo a od císaře získal právo užívat městský znak. Ještě před koncem 16. století stály ve městě cihelna, železárna, hřebíkárna, špitál i chudobinec. Právě v té době byla vystavěna



Renesanční sklepení v Jirkově patří k oblíbeným turistickým cílům. Foto: (kat)

i nová radnice, která slouží jirkovským radním dodnes. Důl na kamence, kterého se využívalo například při vyčišťování kůží, byl v provozu do 30. let 17. století, ovšem vyhloubené sklepy sloužily obyvatelům ještě další staletí. Hluboké a chladné sklepy prý měly pozitivní vliv na kvalitu zdejšího piva. Pivovarnictví bylo nejstarší a dlouhou dobu i nejvýznamnější podnikatelskou aktivitou v Jirkově a právo vařit pivo zís-

kali měšťané už roku 1443. Sklepy však sloužily také jako úkryt pro zboží a v době válčného řádění i jako útočiště pro obyvatele. Během druhé světové války si wehrmacht zbudoval ve sklepení kryt, na jehož stavbě se podíleli hlavně ruští zajatci. Dodnes jsou proto v podzemí k vidění jak nápisy azbukou, tak vodící lišty na stropech a stěnách, které měly vojáky dovést k sídlu velitelství. Přestože se v centru

Jirkova v minulém století překotně bouralo a stavělo, sklepy zůstaly zachovány. Část jich byla zničena až po uzavření pivovaru při stavbě supermarketu v 21. století. Roku 2003 se do sklepení propadl jirkovský hasič, což město přimělo k zamyšlení nad dalším osudem sklepů. Z plánovaného zasypání naštěstí sešlo a dnes je renesanční sklepení kulturní památkou, kterou hojně navštěvují turisté. (kat)

Vzlety a pády Mostecké společnosti pro dobývání uhlí

Přesně na polovinu letních prázdnin, tedy na 1. srpna, připadá letos výročí, které je pro hornictví nejen mosteckého regionu velmi podstatné. Roku 1871 byla založena Mostecká společnost pro dobývání uhlí.

Abychom byli úplně přesní, původní název společnosti, založené na základě koncesní listiny c. k. ministerstva orby a zřizovacího aktu ze dne 1. srpna 1871 zněl Brüxer Kohlen - Bergbau - Gesellschaft. Českou podobu svého názvu začala společnost používat po vzniku samostatného Československa, ale hlavně poté, co své sídlo přesunula z Vídně do Prahy. Od roku 1925 se firma už natrvalo usadila v Mostě.

Včas na správném místě

Posláním společnosti bylo podle dobových stanov „nabývání a co největší využívání uhelných dolů v okolí Mostu v Čechách, jakož i akvizice a provozování dolů na rudy a hutních závodů různého druhu.“ Stanovy z 26. července 1871 hovoří jako o dalším z cílů společnosti „zřizovat kutiska a nové doly na uhlí a rudu, hutnické závody a montánní dráhy, ale též stávající podobné podniky získávat koupí, směnou, slučováním či pronájmy.“ Zřizovatelem nově vzniklé firmy se stala Vídeňská směnárna a bankovní společnost. Původní akciový kapitál činil 2,5 milionu zlatých rakouské měny

a byl rozdělen na 25 000 akcií v hodnotě 100 zlatých. Pro srovnání, v roce 1939 dosahovala hodnota společnosti 100 milionů korun, rozdělených na 200 000 akcií po 500 Kč. S trochou nadsázky by se dalo říct, že Mostecká společnost byla ve správnou dobu na správném místě. Vznikla v době, kdy už byl revír napojen na železnici spojující Ústí nad Labem s Chomutovem. Právě vyřešení dopravy uhlí a intenzivní zavádění parních strojů při hlubinném dobývání i odvodňování dolů vedlo k rozmachu těžby uhlí na severu Čech a také ke vzniku řady těžařských společností. I tady si můžeme pro názornost pomoci čísly. Zatímco v roce 1865 se v revíru vytěžilo 768 038 tun uhlí, o dvacet let později už to bylo 3 951 953 tun.

Z popelky královnou

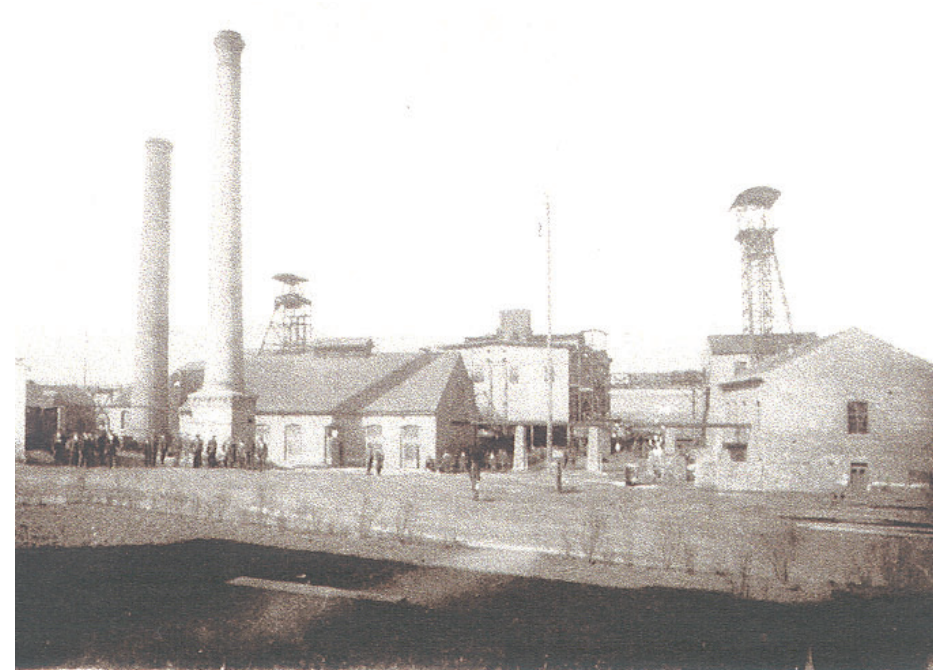
Mostecká společnost pro dobývání uhlí vlastnila v době svého vzniku jen nepatrný důlní majetek. Přesto se během následujících dvaceti let rozrostla natolik, že se stala jednou z nejvýznamnějších těžebních společností v revíru společně se Seve-



Od roku 1925 sídlila Mostecká společnost přímo v Mostě. Postupně se sem přestěhovalo sídlo Severočeských hnědouhelných dolů. Foto: SOKA Most

ročskou, Lomskou, Českou obchodní a Státními doly. Původně se její majetek omezoval na dolová pole v Souši o rozsahu 120 důlních měř. V provozu byl pouze důl Anna. Další doly - Karolina a Beust byly uvedeny do provozu v letech 1873 a 1874. Ještě v sedmdesátých letech 19. století ale společnost zakoupila rozsáhlý důlní majetek na Chomutovsku a v jižní části mosteckého okresu. V roce 1886 od Uhelného a průmyslového spolku ve Vídně získala doly Wenzel, Otto, Stephania a Carolina u Teplíc a důl Emerán u Bí-

liny. V devadesátých letech od Emmy Marie Weberové z Berlína získala u Duchcova doly Emma a Marie, Ludwig a Frida u Břiliny a Gustav u Varvažova. A součástí této koupě byl také komplex výhradních kutisek u Oseka, kde byl v roce 1891 založen důl Alexander. Ještě téhož roku přešel do vlastnictví společnosti celý horní majetek hraběte Friedricha von Westphalen s doly Barbora - Prokopi u Oldřichova, Doblhoff II a III v Modlanech, Julie, Milada a Neuhoftung u Chabařovic a Petri v Českém Újezdě. Expanzí na Teplicko a Ústeccko, odkud to nebylo daleko k laciné dopravě po Labi, si Mostecká společnost otevřela dveře pro export uhlí do Německa. Způsobů, jak se mostecká společnost dostávala k majetku, ale bylo víc. Na popud tehdejšího centrálního ředitele Gustava Bihla například odkoupila od původních majitelů doly Viktorin, Döllinger, Nelson a Fottrschritt, které se potýkaly se závažnými problémy s průvaly důlních vod v letech 1879, 1887 a 1892. Účinné zmáhací práce umožnily obnovit těžbu už v letech 1895-1896, v některých z nich jen nakrátko. Stejným způsobem postupovala firma i v souvislosti s průvalem kuřavky (tekutých písků) v Mostě, kdy byla pobožena část města. Vlastníky domů odškodnila tím, že jejich poškozené objekty vykoupena. (red)



Do majetku Mostecké společnosti patřil svého času i modlanský důl Doblhoff III, což dokumentuje i dobová fotografie. Foto: Archiv DN

Na přelomu století se Mostecká společnost pokoušela i o dobývání mědi v Hoře Svaté Kateřiny. Tento pokus se však ukázal jako nerentabilní, takže v roce 1908 všechna kutišťe prodala.

Krise nejen hospodářská

I na uhelné dobývání dolehla krize na začátku třicátých let. Prudké omezení průmyslové výroby se projeвило nedostatkem odbytu uhlí, snížením těžby a masovým propouštěním. Zatímco v roce 1929, těsně před nástupem krizových let, společnost vytěžila 2 718 960 tun uhlí, v roce 1936 to bylo pouhých 1 674 376 tun. A nešlo jen o krizi hospodářskou, svou roli sehrála v osudu firmy i politika. Hrozba rasového pronásledování vedla rodinu Petschků, majoritního vlastníka akcií Mostecké a Severočeské společnosti, k jejich prodeji pražské Živnobance za 300 milionů korun. Majetek obou společností byl přítom odhadován na více než miliardu. Po obsazení Sudet byl osud Mostecké společnosti obdobný jako osud dalších těžařských subjektů v revíru. Více či méně dobrovolně byly postupně začleňovány do nově vznikající Sudetské báňské akciové společnosti v Mostě (SUBAG). Mostecká společnost pro dobývání uhlí splynula se SUBAGem slučovací smlouvou z 18. listopadu 1939. Valná hromada tento postup schválila o měsíc později. (red)

Virtuální realita proniká i do šachet

Pojmy rozšířená, případně virtuální realita si většina lidí spojuje spíše se žánrem science fiction než s hornictvím. Přitom už nějaký čas se hovoří o tom, že by právě tyto technologie mohly pomoci těžebnímu průmyslu při zvyšování produktivity, snižování nákladů nebo zlepšování bezpečnosti práce.

O netušených možnostech rozšířené a virtuální reality se poprvé začalo mluvit v devadesátých letech, přitom tím, kdo tento termín použil poprvé, byl už v roce 1901 spisovatel Frank Baum, mimo jiné autor slavného Čaroděje ze země Oz. O rozšířené realitě (anglicky augmented reality) se hovoří v případě, že je reálný obraz světa doplněn počítačem vytvořenými objekty. Jinak řečeno, jde o zobrazení reality dodatečně doplněné o digitální prvky. Oproti tomu virtuální realita nahrazuje reálný svět umělé vytvořeným prostředím.

Hlídkají stroje

V souvislosti s těžbou uhlí může rozšířená realita pomáhat

při zaškolení zaměstnanců, kdy se navodí v podstatě reálné pracovní prostředí, stejně tak je ale možné používat virtuální simulace. Některé nové technologie už se v těžebních provozech používají. Evropská unie dala vzniknout projektu EMIMSAR, kdy jsou horníci schopni sledovat na ručních počítačích nebo displejích na helmách, co se děje v okolí techniky v reálném čase. Senzory na dobývání, nakládání nebo přepravní technice analyzují teplotu, hlídají rychlost, ale mohou reagovat i na neobvyklé zvuky a sledovat opotřebenosti například korečků nebo jiných částí dobývací technologie. Data se okamžitě přenášejí do počítačového systému, kde



Centrum Kumba na pretorijské univerzitě dokáže velmi věrně simulovat reálné prostředí dolů. Foto: UOP

se porovnávají s informacemi o stroji a mohou v reálném čase vytvářet vizualizace, které se ihned zobrazují tomu, kdo stroj ovládá, případně dalším osobám, aby s nimi mohly dál pracovat. Systém rozšířené reality EMIMSAR už byl nasazen v největší německé těžební společnosti RAG na většině jejích pracovištích.

Umí simulovat zával

Mnohem víc s virtuální realitou pracují v jihoafrické univerzitě v Pretorii, kde v srpnu 2015 zprovoznili za pět milionů dolarů Centrum virtuální reality Kumba pro důlní design. Najdete tu 3D stereoskopický sál s cylindrickým plátnem 360°. Trojrozměrné simulace dokážou navodit atmosféru sku-

tečného důlního prostředí například při závalu. Virtuální modely zase umí simulovat odstřel, který se dá třeba zpomalit na miliontinu jeho skutečné rychlosti, aby důlní inženýři mohli lépe studovat podmínky při podzemních odstřelech a srovnávat a vymýšlet nejvhodnější postupy při těchto pracích. (red)

Afrika se může stát Mekkou havířů Polské uhlí si polepší

Těžba nerostů v Africe má velkou budoucnost, pokud se však podaří vyřešit problémy bezpečnosti, korupce a v neposlední řadě přepravy.

Společnost KPMG vypracovala studii, podle které by se Afrika mohla stát Mekkou těžařů, neboť je nejbohatším kontinentem na nerostné bohatství. Nachází se zde uhlí, diamanty, zlato, uran, platina, železné rudy a řada dalších surovin. Poradenská společnost tvrdí, že těžba do Afriky táhne levná pracovní síla i stále se zlepšující podmínky pro těžební průmysl. Jacques Erasmus, šéf KPMG pro oblast světové těžby, poukazuje mimo jiné i na to, že země jako Zambie, Uganda, Tanzanie, De-

mokratická republika Kongo, Sierra Leone, Ghana nebo Angola jsou na špičce žebříčku nejrychleji rostoucích ekonomik na světě. „Tento rozvoj souvisí právě s nerostným bohatstvím. Další země, jako jsou Jižní Afrika, Keňa, Rwanda a Botswana, zase vykazují znaky trvalého ekonomického rozvoje a stability. To znamená, že těžební průmysl má v Africe velkou budoucnost. Pokud se ale podaří vyřešit problémy související s bezpečností, korupcí, ale také přepravou,“ vysvětlil.

Nedostatečná infrastruktura, ať už jde o silnice, železnice nebo přístavy, je pro řadu těžebních společností překážkou. Naštěstí se situace zlepšuje. Další nemalou komplikací pro potenciální investory může být nedostatek elektřiny. Některé státy se potýkají s nestabilními dodávkami. V odlehlejších místech, kde by se dalo také těžit, mnohdy není ani přenosová síť. Podle KPMG může Afrika prosperovat, pokud země prokážou, že jsou dostatečně politicky stabilní a přidají investice do zásobování vodou, elektrifikace a dopravní infrastruktury. „Záleží to ovšem na spolupráci vlád, podnikatelů i běžných lidí, to je jediný klíč k úspěchu,“ doplnil Erasmus. (red)

Uhelná produkce v Polsku by měla meziročně růst o 2,8 % a do roku 2020 se dostat na úroveň 156,2 milionu tun. Podobně by měla stoupnout také spotřeba uhlí. Studie společnosti Timetric tvrdí, že vzroste o téměř tři procenta na 149,4 Mt. Těžbu podle studie pozvednou dva nové plánované projekty Debiensko a Morcinek. Přestože polská uhelná produkce zaznamenala v roce 2014 propad o 4 %, země i nadále zůstává devátým největším producentem uhlí na světě s podílem 1,7 % na globální produkci. Pokles o 3,8 procenta zaznamenala ve stejném roce i domácí

spotřeba uhlí. Ten ale zapříčinilo hlavně uzavření dvou uhelných elektráren. K jejímu nárůstu v příštích letech přispěje přetrvávající závislost polské energetiky na uhlí. Od roku 2014 se výrazně propadl i export uhlí. Studie uvádí téměř devatenáctiprocentní pokles na 8,8 Mt. Způsobilo jej výrazné oslabení dodávek do Velké Británie a Německa. Zhruba na stejné úrovni by měl export zůstat i v roce 2020. Polsku v roce 2014 patřila patnáctá příčka na světě v množství uhelných zásob. Disponuje 5,5 miliardami tun uhlí, což představuje necelé jedno procento světových zásob. (red)

Zájem o těžební stroje stoupá Důl stál méně než lístek na autobus

Prognózy, jak se bude vyvíjet trh s uhlím, se liší. Světový trh s důlní technikou přý ale poroste. Do roku 2022 dodavatelé techniky pro důlní průmysl vydělají 156 miliard dolarů. Důvody k optimismu vycházejí už z výsledku roku 2015, kdy největších tržeb dosáhli dodavatelé techniky pro důlní průmysl v asijsko-pacifickém regi-

onu. Činily více než 50 miliard dolarů. O něco nižší, ale stejně dost vysoké tržby měli obchodníci v Latinské Americe, na Středním Východě a v Africe. Zájem o důlní techniku zvyšuje i poptávka po uhlí pro výrobu elektřiny. Roste hlavně zájem o technologicky vyspělá zařízení pro těžbu v obtížnějších terénních podmínkách. (red)

Společnost Rio Tinto prodala svůj podíl v uhelném dolu Blair Athol malé australské těžební firmě TerraCom za pouhý jeden australský dolar.

Druhý největší světový těžař tak pokračuje v tom, co před nedávnem deklaroval Jean-Sébastien Jacques, jeho novým předsedou představenstva. Opustit všechny nerentabilní

provozy a soustředit se hlavně na těžbu mědi. Kupující firma oznámila, že kromě dolu dostane i 80 milionů australských dolarů na sanační práce. Blair Athol, který patří

mezi nejstarší doly v Queenslandu, byl totiž v roce 2012 uzavřen. Nový majitel má ovšem v plánu těžbu obnovit ještě do konce roku. Blair Athol není první šachtou, která byla prodána takto levně. Vloni se za stejnou cenu prodal i důl Isaac Plains, dokonce ve stejné Bowenské pánvi jen zhruba 100 kilometrů daleko. (red)

Obamova vláda mírní útlum z peněz těžařů

Likvidace šachty, v níž se přestalo těžit uhlí, není technicky jednoduchá a už vůbec ne levná záležitost. Ve Spojených státech čerpají k tomuto účelu peníze mimo jiné z federálního programu AML (Abandoned Mine Lands), který už poskytl miliardy dolarů kdysi významným „uhelným“ státům, aby se dokázaly vyrovnat se skončením staletí trvající těžby uhlí.

Program AML vznikl proto, aby byl uhelný průmysl zodpovědný za likvidaci starých důlních děl rozesetých po celých Spojených státech. Na federální úrovni ho spravuje specializovaný úřad ministerstva vnitra. Peníze do programu putují z poplatků od těžebních společností. Činí 31,5 centu za tunu uhlí z povrchových lomů a 13,5 centu za tunu uhlí vytěženou hlubinným způsobem. Od roku 1977 tak přiteklo do AML více než 10,5 miliardy dolarů. Přes osm miliard dolarů už bylo rozděleno na rekultivaci a revitalizaci území i vod zasazených těžbou uhlí. Po celých Spojených státech by AML potřeboval na zahrazení starých důlních škod kolem 9,6 miliardy dolarů.

Ve fondu chybí peníze

Jak klesá těžba uhlí, začíná se v programu projevovat nedostatek peněz. „Financování programu je založeno hlavně

na současné těžbě uhlí. Přitom v centrální části Apalačských hor, kde leží velká část starých důlních zátěží, těžba radikálně klesla,“ poznamenal Eric Dixon z Apalačského občanského právního centra. Západní Virginie, zasažená výrazným poklesem těžby, do programu odvádí méně peněz než jiné státy amerického Západu, kde je těžba relativně stabilní. A protože se finanční prostředky přerozdělují centrálně, hrozí, že na sanaci starých důlních děl v Západní Virginii nezbudou. Místní autority dokonce plánují, jak budou apelovat na Kongres, aby se program AML reformoval. Změnit by se měl způsob, jak se poplatky od těžebních společností distribuují. Měl by více odrážet potřeby jednotlivých států a také umožnit použít ještě nerozdělené prostředky z fondů AML na vytváření nových ekonomických příležitostí.



Tady býval povrchový lom v Kemptonu. Foto: WV DEP

Pomůže POWER+

Situace si všimá i vláda prezidenta Obamy a učinila podle mnohých populistické gesto, když vyčlenila miliardu dolarů z nerozdělených prostředků programu AML do takzvaného plánu POWER+. Nemá suplovat granty AML, nicméně 200 milionů dola-

řů ročně po dobu příštích pěti let půjde na rekultivaci a revitalizaci starých důlních děl z existujících AML fondů. V Západní Virginii by tak letos mohli získat 14,5 procenta z této částky. „Ekonomická situace v centrální Apalačské pánvi udělala z plánu POWER+ nejdůležitější záležitost,“ po-

dotkl Dixon. Ne všichni s ním ale souhlasí, ozývají se hlasy, že plánem POWER+ se Obamova administrativa jen snaží snížit škody, které napáchala svými zásahy do amerického uhelného průmyslu. A dělá to navíc z prostředků, které vybrala a vybírá od těžařů. (red)



Také v Kemptonu byly na rekultivaci a revitalizaci krajiny použity peníze z AML. Foto: WV DEP

Opouštěli doly

První důl pro komerční těžbu uhlí ve Spojených státech amerických byl otevřen v roce 1748. Od té doby se vytěžily miliardy tun uhlí. Dlouhá léta nikdo neřešil, co se s důlními díly stane, až těžba skončí. Doly se po vytěžení opouštěly a ponechávaly svému osudu. Speciálně v centrální Apalačské pánvi skončily tímto způsobem tisíce uhelných dolů. Zásadní změna přišla až v roce 1977, kdy Kongres schválil takzvaný Surface Mining Control and Reclamation Act (SMCRA). Tímto nařízením se teprve stanovila pravidla pro likvidaci nevyužívaných šachet a následnou sanační území zasaženého těžbou. (red)



DEN HORNÍKŮ 9. 9. 2016 HIPODROM

- 13.15 - 01.15 Autobusová kyvadlová přeprava Most – Hipodrom
- 14.00 - 20.30 Program – dětské centrum
- 15.00 - 21.45 Program – hlavní pódium, VIP místnost
- 21.20 - 01.00 Večerní program v pártý stanu, ve VIP a restauraci

HLAVNÍ PODIUM

- 15.00 - 15.45 Vlasta Věbr – program pro děti
- 16.00 - 16.50 skupina Vizír s Evou Matějovskou
- 17.15 - 18.00 Beatles revival
- 18.30 - 19.15 Olga Lounová s kapelou
- 20.00 - 21.20 Petra Janů s kapelou

VEČERNÍ PROGRAM

- 21.20 - 01.00 Restaurace – Kamouflage
- 21.20 - 01.00 VIP místnost – DJ Schauer
- 21.20 - 01.00 Párty stan – Promile

DĚTSKÉ CENTRUM

- 14.00 - 20.30 Hornická pouť
- 15.30 - 17.30 Jízdy na koních

ODPOLEDNÍ PROGRAM

- 15.00 - 18.00 VIP místnost - živě - Mostečanka



JÍZDNÍ ŘÁD AUTOBUSOVÉ DOPRAVY

CHOMUTOV - SMĚR - HIPODROM MOST

Chomutov, Březenecká (park. u Penny)	14.15	14.30	14.45	19.00
Jirkov, Horník (zastávka trolejbusu)	14.25	14.40	14.55	19.10
Hipodrom Most	14.45	15.00	15.15	19.30

HIPODROM MOST - SMĚR - CHOMUTOV

Hipodrom Most	18.00	21.00	22.15	24.00
Jirkov, Horník (zastávka trolejbusu)	18.20	21.20	22.35	24.20
Chomutov, Březenecká (park. u Penny)	18.30	21.30	22.45	24.30

MOST - SMĚR - HIPODROM - A ZPĚT

od 13.15 do 01.15 - zajištěna kyvadlová doprava (zastávka u bývalé „RYBÁRNÝ“)



Ubytování nemusí být nejdražší položka dovolené

V minulém čísle Důlních novin jsme vám radili, na co se připravit před dovolenou. Ne každý chce ale cestovat s cestovní kanceláří a raději vyrazí za dobrodružstvím. Z celé dovolené bývá obvykle nejdražší doprava a ubytování. Společně se serverem Peníze.cz přinášíme několik tipů, jak stlačit náklady na dovolenou na minimum.

Letecky, ale levně

Stránky, které nabízejí levné letenky do celého světa, najdete na internetu celou řadu. Zorientovat se v nich a najít skutečně levnou letenku, ale už tak snadné není. Každá ze stránek totiž funguje na trochu jiném principu. Obecně máte tři možnosti. Dvě z nich přitom využijí spíše ti, kteří mají jasně stanovený cíl ces-

ty. Třetí je zejména pro ty, kteří se rádi nechají překvapit, co jim náhoda přinese do cesty. První možnost je hledat letenku přímo na webu konkrétních aerolinek. Jestliže jdete po ceně, vyhněte se raději těm klasickým a zaměřte se spíše na nízkonákladové letecké společnosti jako Ryanair, Wizz Air nebo EasyJet. Mějte ale na paměti, že cenu letenky tlačí dolů

také služby, které dostanete, jsou očesané na minimum. Za cokoli navíc, třeba odbavené zavazadlo nebo občerstvení v letadle, si připlatíte.

Srovnávejte ceny

Ceny letenek, i pokud jde o jednu destinaci, se u jednotlivých společností liší. Proto může být lepší, a především pohodlnější, zamířit na strán-

ky letenkových vyhledávačů. Na webech jako Pelikan.cz, Letuška.cz nebo Kiwi.com (dříve Skypicker) si jednoduše vyfiltrujete lety v termínu, který vám vyhovuje, a necháte si je seřadit od nejnižších po nejdražší. Letenkové vyhledávače sdružují jednak nabídky klasických společností, stále více ale zařazují také nízkonákladové lety.

Když není čas plánovat

Konečně třetí způsob, jak se dostat k levným letenkám je ideální pro ty, kteří nemusí dovolenou plánovat dlouho dopředu. Je jim proto prakticky jedno, kdy – a často taky kam –

na dovolenou vyrazí. Jde o weby takzvaných lovců letenek či sledovacích agentů. Ti na svých stránkách zveřejňují tipy na akční nabídky nebo upozorňují na chyby v cenách leteckých společností. Během léta navíc přidávají také řadu tipů na levné zájezdy s cestovními kancelářemi. Například na webu Cestujlevne.com se dají objevit třeba nabídky na zpáteční letenky z Budapešti na Maltu za 535 korun nebo z Vídně na Korsiku za 1625 korun. Podrobnosti o jednotlivých webech, poplatcích nízkonákladových společností a další tipy najdete v článkách na webu Peníze.cz.

Staňte se spolujezdcem s BlaBlaCar Levné bydlení není utopie

Pokud před létáním dáváte přednost přepravě po zemi a máte raději evropské destinace, můžete zkusit spolujízdu.

Na začátku roku vstoupila na český trh společnost BlaBlaCar, která zároveň koupila v Česku poměrně rozšířený projekt Jízdomat. Princip je jednoduchý – řidič vypíše trasu, počet volných míst v autě a vy se k němu jednoduše připojíte. Vše probíhá on-line na webu BlaBlaCar.cz a díky uživatelským profilům a hodnocení ostatních cestujících máte alespoň základní po-

vědomí o tom, ke komu nasednete. Kromě tuzemských jízd můžete na BlaBlaCar najít také spoustu cest za hranice. Za tisícovku se dostanete do Paříže, za 800 korun na Makarskou a za 500 korun do Popradu. Konkrétní ceny sice závisí na jednotlivých řidičích, mantinely jim ale nastavuje BlaBlaCar. Ten při zadání trasy vypočte doporuče-

nou částku a na řidiči je, jestli ji zvýší nebo naopak sníží. Na obě strany to jde maximálně o padesát procent z doporučené ceny. Nabídky jízdy, které se pohybují v cenové hladině nastavené BlaBlaCarem, jsou zelené, dražší nabídky červené. Za jízdu pak platíte řidiči v hotovosti. BlaBlaCar funguje ve 22 zemích, využít ho tedy můžete i v případě, že nechcete být na jednom místě a danou zemi byste raději procestovali. Registrovat se přitom stačí jen jednou na stránkách české verze firmy.

Kolik zaplatíte za ubytování, záleží hlavně na tom, jestli dáváte přednost pohodlí nebo nižší ceně.

Kdo dává přednost pohodlí a soukromí, bude patrně hledat ubytování v hotelech či penzionech. Ušetřit ale můžete i tak. Stačí, když se na Booking.com zaměříte na takzvané smart nabídky. Ubytování, které smart nabídky aktuálně nabízí, jednoduše vyfiltrujete zaškrtnutím políčka smart nabídka. Nižší cena ale bývá vykoupená závazností objednávky – i když ubytování nakonec nevyužijete,

budete ho muset zaplatit. Aktuálně ale lze najít na Booking.com celou řadu smart nabídek s mírnějšími pravidly – při zrušení například platíte pouze cenu první noci. Jak se na Booking.com registrovat, jak filtrovat nabídky a jak probíhá rezervace, vám poradí na webu Peníze.cz.

Krátkodobý pronájem

Vedle nabídky klasických hotelů a penzionů se mezi cestovateli těší velké oblibě také služba Airbnb. Pokoje, byty i celé domy tady nabízejí konkrétní lidé.

Moderním cestovatelským fenoménem je surfování po gaučích

Ubytovat se na cestách můžete i prakticky zadarmo. Hojně využívaným způsobem je couchsurfing. Couchsurfing v překladu surfování po gaučích v praxi znamená, že vás hostitel ubytuje u sebe v bytě – na gauči, futonu nebo když budete mít štěstí, bude k dispozici postel.

Nocleh je zdarma, i když v komunitě couchsurfařů bývá zvykem, že hostitel přiveze dárek nebo třeba uvaříte jídlo. Kdo by chtěl couchsurfing vyzkoušet, může si vytvořit profil na Couchsurfing.com. Právě dobře vyplněný profil vám může při couchsurfingu hodně pomoci. Kromě klasických údajů se vyplátí vyplnit pečlivě i kolonky o zálibách. Hostitelé samozřejmě chtějí vědět, koho si vezmou domů a zajímá je i to, jestli si s hostem budou rozumět, třeba co se hudebního vkusu týče. Jakmile máte vyplněný profil, můžete hledat konkrétní nabídky. Pokud vás

některá zaujme, jednoduše pošlete hostiteli žádost. Počítat byste ale měli s tím, že nováčky to mají v komunitě couchsurfařů obecně těžké. Součástí každého profilu jsou také reference od vašich hostitelů, případně hostů, jestliže ubytování sami nabízíte. Pokud hodnocení nemáte, může se stát, že si na první kladnou odpověď chvíli počkáte. Zároveň si proto dejte na každé žádosti, kterou napíšete – hostitelé oceňují osobní přístup.

Můžete i hlídat kočku

Poslední tip na ubytování pravděpodobně zaujme hlavně mi-



Ilustrační foto: www.couchsurfing.com

lovníky psů a koček. Řeč je o takzvaném housesittingu. Stránky jako TrustedHousesitters.com využívají lidi, kteří odjíždí na dovolenou a nechávají doma zvířectvo, o které je potřeba se postarat.

Hledají proto někoho, kdo by se k nim na nějaký čas nastěhoval a o mazlíčky se postaral. Výměnou nabízí bydlení zdarma. Pokud ale vážně neuvážíte, že byste podobný výlet uskutečnili, registra-

ci na stránkách si dobře rozmyslete. TrustedHousesitters i další podobné stránky si totiž účtují členský poplatek. V případě zmíněného webu TrustedHousesitters.com dělá 99 dolarů ročně.

Kam vyrazit za kulturou a sportem v srpnu

KULTURNÍ TIPY

- 3. - 10. 8. - Malířské symposium Benedikt 2016.** Další ročník oblíbené akce, na níž se setkávají zkušení výtvarníci s mladými talentovanými umělci.
- 6. 8. - Rozmarné léto.** Pokračování hudebního festivalu, jehož taháky jsou Xindl X, Slza a další interpreti. Tentokrát zahrají v areálu Benedikt v Mostě.
- 13. 8. - Patokryjská vlna.** Odpoledne plně zábavy - nekryáda, patokryjská olympiáda, skupina Sortiment, Kamil Emanuel Gott a Michal David revival. Začátek v 15:00 hodin.
- 5. - 6. 8. - Oslavy 735. výročí založení obce Havraň a Vavřínecká pouť.** Dvoudenní zábava pro všechny generace. Vše začne 5. 8. zábavou od 20:00 hodin v sokolovně. V sobotu 6. 8. je od 13:00 do 18:00 hodin u fotbalového hřiště připravena pouť s ukázkou výcviku policejních psů a dalšími atrakcemi.
- 19. - 21. 8. - Česko - německý kulturní víkend v Marienbergu.** V rámci oslav 10. výročí tří kulturních zařízení v Ma-

rienbergu. Pátek bude patřit oslavám Bergmagazin Marienberg, v sobotu se bude slavít v městské hale Stadthalle Marienberg a v neděli budou na návštěvníky čekat v ukázkovém dole Pferdegöpel (koňský žentour) na šachtě Rudolphschacht v přidružené obci Lauta.

27. - 28. 8. - Hradozámecká noc na Červeném Hrádku. Po oba víkendové dny jsou pro zájemce připraveny netradiční prohlídky. V sobotu mohou především děti absolvovat prohlídku zakletého zámku. Čekat je tam budou nejen hrabě s hraběnkou, ale i řada dalších postav z reálného i pohádkového světa. Prohlídky se budou konat od 17:00, začínat budou každou celou hodinu (poslední 21:00). Na závěr večera proběhne tradiční ohnivá show. Neděle nabídne pohled do aristokratického prostředí, tentokrát však přímo na císařský dvůr. Příběh o narození a životě císaře Karla IV. připravili herci divadla Bída v režii Petra Baťka pod názvem Čekání na příchod jeho milosti Karla.

Dovolujeme si Vás pozvat na

6. SETKÁNÍ RODÁKŮ

zaniklých obcí
KOPISTY - KONOBRŽE - PAŘIDLA,
které se uskuteční v sobotu
24. září 2016 od 16.00 hodin
na velkém sále KD Meduza (Kahan)

Vstupné 10 Kč (bude použito na úhradu sálu)

- Do 31. 8. - Dílna magistra Edwarda Kelleyho.** Na hradech Hněvín můžete zavítat do alchymistické dílny magistra Edwarda Kelleyho. V sedmi zastaveních vám poodkryje alchymistické kouzly a triky, které ho dovedly až k císařskému dvoru. Jde o zážitkovou expozici, jednotlivé díly proto mohou ovládat sami návštěvníci. Jako vzpomínku si můžete vyrazit pamětní minci. Otevřeno je do srpna každý všední den kromě pondělí, v září bude prohlídka umožněna předem ohlášeným skupinám. Dospělí zaplatí za prohlídku 20 Kč, děti mladší patnácti let, senioři a osoby s průkazem ZTP pak 10 Kč. Rodinné vstupné činí 40 Kč.
- Do 9. 9. - Výstava žáků ZUŠ v muzeu.** Až do začátku září můžete v Oblastním muzeu v Mostě navštívit výstavu prací žáků Základní umělecké školy F. L. Gassmanna „Nejen o Mostě“.
- Do 15. 9. - Holubí pošta.** Výstava o fenoménu, který ve své době představoval jedno z nejrychlejších informačních spojení. Holub coby doručovatel našel konkurenci až v Morseově telegrafu. Pořádá Oblastní muzeum v Mostě ve spolupráci s Poštovním muzeem.
- Do 25. 9. - Mali velcí zabijáci.** Pavouci a mravenci na makrofotografiích Pavla Krásenského představuje Oblastní muzeum Most.
- Do 27. 9. - Galerie Most PONS Saskému umění.** Obrazy, sochy a grafiky čtyř desítek saských umělců hostí Galerie výtvarného umění v Mostě, která sídlí v areálu Děkanšského kostela.

lodenní vstupné na obří skluzavku je při internetové přihlášce 250 korun, na místě pak 300 korun. V obou případech bude platit od 9:30 do 17 hodin. Podmínky účasti jsou na www.sli-deczech.cz. Na obří skluzavku volně navazuje night run 2016. Zážitkový běh na tratích 10 km a na 5 km se uskuteční v centru mostu a v jeho okolí. Start je na 1. náměstí a trať pokračuje do parku Šibeník a zpět na náměstí. Start ve 20:00 a 21:00 hodin.

6. 8. a 20. 8. - Parkury. Příznivci parkurového skákání budou sledovat o dvou srpnových sobotách na mosteckém hipodromu připravené závody.

14. 8. a 21. 8. - Extraliga softballu mužů. Dvě srpnové středy budou věnované dvojzápasům mosteckého klubu Painbusters. 14. 8. přivítají mostečtí hráči tým Hrochů Havlíčkův Brod, o týden později mužstvo Žraloků Ledenice. První zápas začíná vždy od 10:00 hodin, druhý zápas od 12:00 hodin.

19. - 21. 8. - Czech Moto Classic - Mostecký autodrom hostí závody historických silničních motocyklů.

20. 8. - Turnaj v golfu O putovní pohár města Mostu. Dvanáctý turnaj ze série mostecké gold tour 2016. Spolupřadatelem je společnost Severní energetická. Začátek v 9:00 hodin.

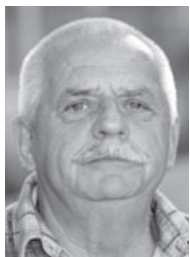
21. 8. - Závod severočeské amatérské ligy v silniční cyklistice. Trať závodu vede přes Svinčice - Liběšice - Chouč - Lužice - Svinčice, (7x9 km). Start ze Svinčice v 10:00 hodin.

BLAHOPŘÁNÍ

Dne 14. 7. oslavila své 84. narozeniny paní Ilona Vršková ze Souše. Vše nejlepší, hlavně hodně zdraví, přejí manžel Josef, děti Miroslav a Vladislav s rodinami.

Dne 18. 7. oslavil své 90. narozeniny pan Josef Vrška ze Souše. Vše nejlepší, hodně zdraví a štěstí přejí manželka Ilona a děti Miroslav a Vladislav s rodinami.

VZPOMÍNKA



Dne 21. srpna si připomínáme smutné páté výročí od doby, co nás ve věku nedožitých 73 let navždy opustil **Ádolf Sigmund**. Ádo, jsi stále v našich srdcích. Vzpomínají manželka Anna, synové Áda, Petr a Roman a sourozenci Eva a Otta s rodinami. Kdo jste Ádu znali, věnujte mu spolu s námi tichou vzpomínku.

NAROZENINY

Životní jubilea zaměstnanců Czech Coal Power. Vedení společnosti jim přeje hodně zdraví a pracovních úspěchů do dalších let.

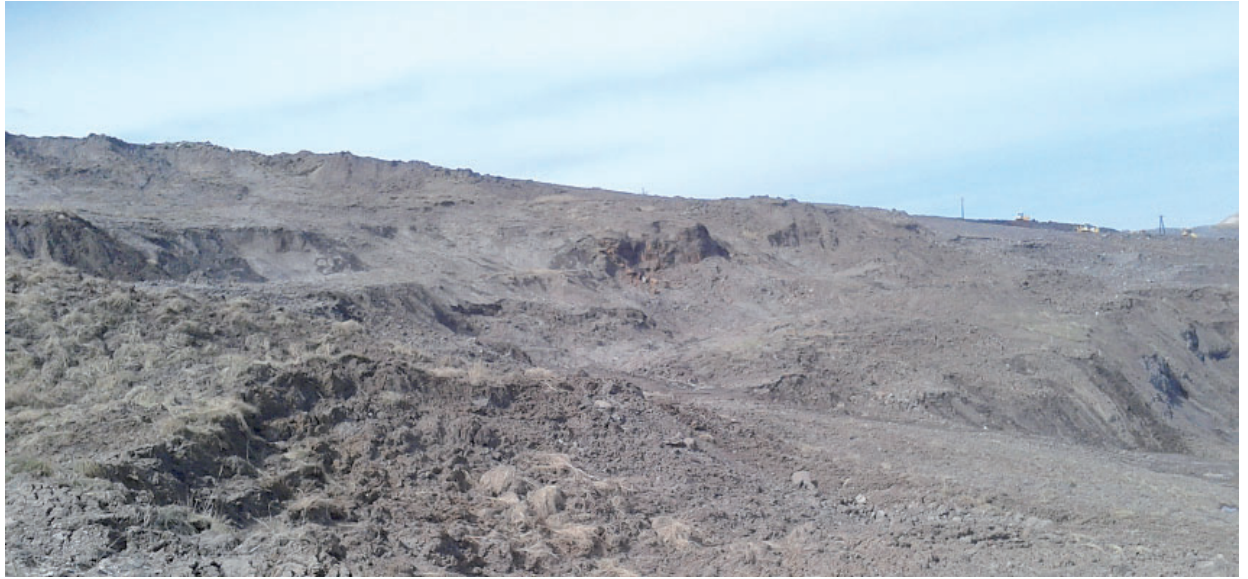
- 22. srpna**
Ing. Jirí Wohlmuth – vedoucí správy vozového parku
- 23. srpna**
Tomáš Houdek – řidič dozeru
- 28. srpna**
Karel Studený – řidič speciálních silničních vozidel
- 30. srpna**
Darina Balogová – manipulační dělník
- 31. srpna**
Václav Kadeřábek – řidič dozeru

POMŮCKA: ASSO, BIČOVKA, MOCKER, STOKLAS, XYLIT, ZEISS	ZÁSTUPCE DÍTĚTE U KRŤU	ZÁVĚREČNÁ ČÁST BĚHU	PRUŽNÉ ŽELEZO	🎯	NĚM. MECHANIK A OPTIK	ŠVIHAT	🎯	ANGL. HOCH	RUSKÉ SÍDLO	Tajenka (2. část)	NEDOPALKY	DRŽITEL LÉNA	ZKR. KREVNÍHO TLAKU	SAVEC CHUDOUZUBÝ
PÁDOVÁ OTÁZKA				OZNAČENÍ LETADEL NOVÉHO ZÉLANDU Tajenka (1. část)			HAD							
NÁŠ ARCHITEKT							OMAKATI SLEPIČÍ SLABIKA							
MONOLITY									OZNAČENÍ TYPU NÁKLADNÍHO VOZU ČSD TÝKAJÍCÍ SE ATOMU				VENKOVSKÝ MUŽ	ITAL. SÍDLO
MALÉ TĚLESO								NAPODOBENINA ZNAČKA KEČUPEU						
MPZ HAITI			ČESKÉ AEROLINKY ODRAŽENÝ TRÝPYT				DRUH PLEVELU SPZ BAD OLDESLOE (NĚMECKO)							
🎯	NÁŠ REŽISÉR	OZNAČENÍ ČESKÝCH LETADEL CÍL			VYSOKÉ ŠTÍHLÉ STROMY JAPON. SÍDLO NA OSTRŮVĚ ŠIKOKU								CHEM. ZN. NIELSBOHRIA NA ONO MÍSTO (BÁSNICKY)	
KLAM						FRANCOUZSKÝ DÁMA ANGL. SKUTEK							PRĚRŮNÍ INDIÁNSKÝ KMEN SEV. AMERIKY ŽENSKÉ JMÉNO	
ODLOUČENÍ							VYROBENÁ Z KŮŽE ITAL. SÍDLO							KÓD INDIE
OPĚTNÁ EDICE								RADOSTNĚ PŘIJÍMATI CEK						
SVALOVINA ZVÍŘAT					TVRDÝ ČÁST ROKYTNICE NAD JIZEROU					STARŠÍ MUŽSKÉ JMÉNO KDO SE ZABÝVÁ ETIKOU				
🎯	MĚNA MACAA	DĚLO (ZAST) MEZINÁRODNÍ KÓD ZAMBIE				MPZ LIBANONU ZN. RUSKÝCH LETADEL			SYSTÉM HODNOCENÍ ŠACHISTŮ RUSKÉ SÍDLO				PŮVODCI	ÚSEK ZEMSKÉ KÚRY OMEZENÝ ZLOMY
KÓD LET. SPOL. ALITALIA			MRAVNÍ ČISTOTY NĚM. JÁ				ITAL. SÍDLO OBCHODNÍ AKADEMIE						SLOVEN. SPOJKA ČÁST PARNÍHO STROJE	
Tajenka (3. část)													DOMÁCÍ HRABAVÝ PTÁK MĚSÍČNÍ KRÁTER (NA VIDITELNĚ STRANĚ MĚSÍCE)	
BYZNYS							KRÁTKÉ VYPRÁVENÍ S VŤIPNOU POINTOU DOLINA							
🎯	JIŽ	KÓD DOMINIKÁNSKÉ REPUBLIKY	CVIK INIC. VIVALDIHO				ANGL. NAHORU MPZ SENEGALU						SOMÁLSKÁ STUDNA SPZ (PSWICH (V. BRITÁNIE)	MPZ EGYPTA
STATEČNOST										ZAŘÍZENÍ UZAVÍRAJÍCÍ VSTUP DO OHRANIČENÉHO PROSTORU				
BODRÝ										VÝBUŠNINA				

V tajence vyluštíte motto. Správné znění tajenky z červnových DN: Nač spěchat? Pamatujte, že i diamant byl nejdříve jen kus uhlí. Výhru získávají: **Nataša Kršková**, Vysoká Pec; **Vladimír Pros**, skrývka Vršany; **Jirí Vítek**, Most. Vyluštěnou tajenku můžete zaslat na adresu: Vršanská uhelná a.s., redakce Důlní noviny, V. Rezáče 315, 434 67 Most nebo e-mailem: dulni.noviny@vuas.cz. Ze správných odpovědí vylosujeme tři výherce. Uveďte přesnou adresu pro případné doručení výhry.

Co zvládne příroda na rekultivacích za jediný rok

O rekultivacích obecně platí, že jsou během na dlouhou trať. Než se území po těžbě změní v novou krajinu, uplyne obvykle hodně času. Někdy ovšem stačí jediný rok a místo se změní k nepoznání. Fotografie zachycující rekultivaci, která probíhá v lokalitě Jan Šverma, jasně dokumentují, jak se jedno konkrétní území může pod dohledem rekultivátorů změnit během jediného roku z nevzhledné šedé pláně v zelenou plochu. Těžko by dnes někdo hádal, že tu ještě před rokem jezdily buldozery, aby skryly poslední stopy po těžbě uhlí. (red)



Lokalita Jan Šverma před zahájením terénních úprav na jaře 2015.



Stejné místo po dokončení úpravy terénu a navezení zeminy na podzim 2015.



Aktuální snímek z jara 2016. Autorem fotografií je Oldřich Novotný, vedoucí oddělení rekultivací a pozemků Vršanské uhelné.