

# DŮLNÍ NOVINY

NOVINY CZECH COAL GROUP A SEVERNÍ ENERGETICKÉ

číslo 3

březen 2017

ZDARMA

7 Severní energetická

Vršanská uhelná

Na výsypce se narodí první telata

Historická metoda pomáhá dodnes

Nevyrobí ani watt, přesto je v elektrárně důležitý

Hlukoměr i robotická ruka pro Chytré hlavy

Turistům už může říkat, že byl horník

> Strana 3

> Strana 4

> Strana 5

> Strana 7

> Strana 11



## Na šachtě pomáhají i potápěči

Není úplně obvyklé potkat na šachtě potápěče, ale v prostoru bývalé čerpací stanice Kunratice v předpolí lomu ČSA se v předposledním březnovém týdnu pohybovali zaměstnanci úseku odvodnění a společně s nimi také profesionální družstvo potápěčů. Pomáhali totiž nejprve vyčistit a následně zaslepit nátok z jímky do bývalé čerpací stanice. Jímku nebylo možné vypustit, proto se práce musely dělat pod vodní hladinou a nátok musel potápěč zaslepit speciálním nafukovacím vakem. Následně mohli zaměstnanci úseku odvodnění Severní energetické nasadit potrubí o větším průměru, které zvládne pojmout i největší možné objemy vody, které sem mohou přitéct například během jarního tání. Bude tak zajištěno ještě lepší odvodnění předpolí lomu ČSA. Voda se potrubím od bývalé čerpací stanice Kunratice svádí do vodní nádrže Hedvika. Foto: (pim)

## Rekordní začátek roku ve Vršanské

Rekordní množství uhlí vyexpedovala Vršanská uhelná během prvních měsíců letošního roku. V únoru dokonce zaznamenala nejvyšší měsíční prodej uhlí od října 2008, kdy vznikla samostatná Vršanská uhelná.

„Od vzniku Vršanské jsme se s prodejem uhlí přes nakládací místa na Vršanech, kterými jsou nakládací zásobník a nakládací stanice údolí, dostali osmkrát přes hranici 700 tisíc tun uhlí za měsíc. Čtyřikrát se nám od té doby podařilo překonat hranici 750 tisíc tun, z toho třikrát jen za poslední čtyři měsíce,“ sdělil Vladimír Kohout, vedoucí výroby Vršanské uhelné. Letošní únor byl přitom zcela rekordní. Prodej vršanského uhlí dosáhl historického maxima 780 tisíc tun. Tohoto rekordního prodeje bylo navíc dosaženo během nejkratšího měsíce v roce.

„Výšším prodejem pomohl především zvýšený zájem společnosti ČEZ. V lednu se jednalo zejména o navýšení dodávek

uhlí pro elektrárnu Počeradý a v únoru kromě navýšení do Počerad došlo k výraznému navýšení dodávek i pro dalšího zákazníka ze společnosti ČEZ elektrárnu Mělník 1, která je i důležitým producentem tepla pro hlavní město Prahu,“ doplnil Kohout. Samozřejmě nesmíme zapomenout i na naše další pravidelné zákazníky a odběratele, kterými jsou společnost EP Sourcing zásobující teplárnu United Energy v Komořanech, Unipetrol RPA a v neposlední řadě i člen našeho skupiny Severní energetická, která vršanské uhlí využívá pro míchání energetických směsí.

V měsíci březnu přetrvává zvýšený zájem o dodávky našeho uhlí, a tak celé první letošní

čtvrtletí bude také rekordní a celkový prodej uhlí přesáhne 2,2 milionu tun.

Pokryt vysoký zájem našich zákazníků v prvních měsících roku bylo možné pouze díky úctyhodnému výkonu především provozních zaměstnanců pracujících ve velmi nepříznivých klimatických podmínkách, kdy se teploty po většinu času pohybovaly pod bodem mrazu a několikrát se rtuť teploměru dostala až k mínus 15 stupňům Celsia. „Znamenalo to samozřejmě větší nároky na úklid, čištění technologií od těžného materiálu i obecně na veškerou těžební a pomocnou mechanizaci,“ připomněl vedoucí výroby. Velmi důležité přitom bylo, že nedošlo k žádné zásadní poruše na provozovaných velkostatrojích i ostatní těžební technologie pracovala naprosto spolehlivě. „Dařilo se nám koordinovat všechny činnosti.“

**Pokračování na straně 2**

## Trénují vyprošťování z chodbic

Mostečtí báňští záchranáři jsou v současnosti jediní, kteří v Česku využívají takzvané vyprošťovací potrubí. Léty odzkoušenou a prověřenou metodu záchranu osob ze zavalených prostor upravili pro chodbicování v lokalitě Československá armáda.

Spočívá v tom, že se v určitém úhlu do závalu vtlačí potrubí, kterým se osoby dostanou z prostoru za závalem. Používají se tři druhy potrubí. První se zavádí takzvané vyhledávací, jímž se zjišťuje, kde přesně za závalem se nacházejí lidé. Druhý zásobovací potrubí slou-

ží pro dodávku vzduchu, kyslíku, vody, potravin, světla. Třetím druhem je vlastní vyprošťovací potrubí o průměru 540 mm. A právě jeho využití při dobývací metodě chodbicování ve svazích lomu ČSA bylo značně obtížné. „Důvod je celkem prozaický, chodbice ve sva-

zích lomu ČSA jsou větší a dosahují výšky až pět a půl metru, což je až o dva metry více, než je běžná výška důlních chodeb v revíru,“ vysvětlil Radim Slabák, směnový technik HBZS Most.

Zabudování kotevního rámu, nebo jinak řečeno opěrné stolice, se až doposud provádělo rozepřením pomocí hydraulických stojek do stropu důlního díla. Záchranáři tedy museli najít řešení, jak tuto konstrukci ukotvit v chodbicích, v důlních dílech s daleko většími rozměry. Oslovili několik odborných pracovišť.

**Pokračování na straně 2**



## MLUVČÍ

MÉDIA V BŘEZNU  
ZAUJALO:

Můžete nějak komentovat happening, který aktivisté uspořádali v Pardubicích jako protest proti elektárně ve Chvalčovicích?

Sev.en EC investuje do zlepšení životního prostředí 3 miliardy korun z vlastních finančních prostředků. Cílem právě vrcholící modernizace je výrazné snížení emisí oxidů dusíku a prachových částic. Severní energetická tak interpretuje akci v Pardubicích jako historicky první protest aktivistů proti ochraně životního prostředí.

## Milion pro nemocnici

Pavel Tykač prostřednictvím společnosti Vršanská uhelná a město Most v čele s primátorem Janem Paparegou podpořili Krajskou zdravotní a.s. darem 1 milion korun. Peníze poslouží na nákup dalšího moderního vybavení pro mosteckou nemocnici.

Krajská zdravotní je již několik let pravidelným příjemcem podpory od těžebních společností. Jen v posledních dvou letech věnovala Vršanská uhelná na rekonstrukci nemocnice v Mostě 10 milionů korun. Vedle chirurgických přístrojů, modernizované porodnice a zbrusu nového oddělení šestinedělí se tak nyní vybavení nemocnice opět rozrostlo. Za darovaný milion hodlá Krajská zdravotní pořídit nová zdravotní lůžka.



Gabriela Sáričková Benešová, mluvčí skupin Sev.en a Czech Coal

## Trénují vyprošťování z chodbic

## Pokračování ze strany 1

Nakonec odborná komise HBZS vybrala řešení společnosti Minova Bohemia a výroba nového kotevního rámu včetně projektové dokumentace byla zadána mosteckému Výzkumnému ústavu pro hnědé uhlí. „Nový kotevní rám je z materiálu, který je pevnější, přitom lehčí, takže odolá vyššímu tlaku. Podstatné je, že se nekoví rozepřením do stropu důlního díla, ale takzvaně do počvy, tedy do země. Je složen z pěti částí, kvůli snadnější dopravě a manipulaci,“ shrnul Slabák.

Kotevní rám byl okamžitě po dodání před koncem loňského roku odzkoušen přímo v chodbicích v lokalitě dolu ČSA. „Ke správnému ukotvení rámu, kte-



Zkouška nové metody přímo v chodbicích lomu ČSA. Foto: Archiv HBZS

rý slouží k opření a následněmu vedení tlačného hydraulického válce, kterým se do závalu vtlačují jednotlivé díly vyprošťovacího potrubí, jsou použity jako kotevní prvky čtyři samozavrtávací kotevní tyče. Ty se zapustí do počvy důlního díla do hloubky zhruba 175 centimetrů a následně se zainjektují speciální organicko-minerální pryskyřicí Geoflex, která je rychletuhnoucí s pevností větší než beton. Rychletuhnoucí směs je pro záchraně práce v hlubině klíčová, protože musejí probíhat co nejrychleji,“ připomněl směnový technik.

Už první provozní zkouška prokázala, že zařízení odpovídá požadavkům báňských záchranářů. Po drobných úpravách ko-



Stávající způsob použití vyprošťovacího potrubí. Foto: Archiv HBZS

tevní stolice, byla letos v únoru provedena druhá, finální zkouška. I její výsledky dopadly velmi dobře. Při dosažení maximálního tlaku 460 barů na tlačném válci, nebyla zjištěna jakýchkoliv deformace kotevní stolice, ani kotevních prvků. „Ukázalo se, že instalace nového systému je rychlá a variabilní, takže v současné době můžeme oba způsoby kotvení opěrné stolice alternativně využívat podle podmínek, které mohou nastat v místě nasazení systému vyprošťovacího potrubí,“ dodal Slabák. Dalším krokem bude v dohledné době ještě vyřešení způsobu

ochrany zasahujících záchranářů proti případnému pádu horniny ze stropu důlního díla. Se stávajícím systémem vyprošťovacího potrubí lze trénovat i v reálných podmínkách. „Díky spolupráci s Vršanskou uhelnou jsme pro cvičení báňských záchranářů s vyprošťovacím potrubím mohli využít opuštěné důlní dílo nedaleko bývalé hlavní čerpací stanice na lokalitě lomu Jan Šverma. Počítáme s tím, že se v nejbližší době všichni záchranáři HBZS Most seznámí s novou metodou kotvení opěrné stolice vyprošťovacího potrubí,“ uzavřel Slabák. (pim)

## Rekordní start Vodu v zimě zkontrolují Centrumka rok poté

## Pokračování ze strany 1

„Dispečeri, kteří řídí a koordinují tok materiálu od velkostrójů k nakládkám, pracovali naprosto profesionálně a nakládky do železničních souprav probíhaly prakticky nepřetržitě jak na obou kolejích nakládacího zásobníku lokality Vršany, tak na nakládací stanici údolí, kde se expeduje uhlí do Severní energetické a United Energy,“ upřesnil Kohout.

Na vysokých těžbách v prvním čtvrtletí letošního roku se podařilo jak obě uhelná rýpadla KU300, která jsou naprosto stěžejní pro uhelnou výrobu, tak i velkostrój KU800/K84, který se v lednu a únoru pohyboval ve smíšeném režimu s celkovou produkcí uhlí téměř půl milionu tun. „Nejvyššího měsíčního a kvartálního prodeje uhlí od vzniku Vršanské uhelné bychom nemohli dosáhnout bez vzájemné spolupráce všech zaměstnanců, kterým za jejich práci v nelehkých podmínkách začátku roku patří velké poděkování,“ vyzdvihl Kohout. (pim)

Víc vody a také silnější mrazy než v předešlých letech zvládli během letošního zimy úsek odvodnění. Technologii uchránil před zamrznutím a rýpadla před „utopením“ v době tání sněhu.

„Za obvyklých podmínek a při nedostatku vody by měla být čerpací zařízení odstavována už za pětistupňových mrazů, ale my jsme jeli naplno i při mínus dvaceti, abychom ochránili lom a technologii před vodou,“ vysvětlil Petr Sigmund, vedoucí úseku odvodnění Severní energetické. Výkyvy počasí nakonec zaměstnanci úseku zvládli, ačkoli celkové množství odčerpané vody bylo ve srovnání s předchozím rokem zhruba o dvacet procent vyšší.

„Důležité je, že nezamrzala technologie a obstáli jsme i v době největšího tání, kdy navíc oba uhelné velkostrójy KU300 těžily v prostoru jám hlavních čerpací stanic

v lokalitě ČSA,“ doplnil Sigmund a dodal, že se zaměstnancům úseku odvodnění podařilo ve druhé polovině února zvládnout v rekordním čase přestavbu čerpacích technologií hlavní čerpací stanice. „Obě sestavy horizontální i vertikální technologie jsme do nového postavení přesunuli během rekordních deseti pracovních dnů, obvykle tyto činnosti zaberou i dvojnásobek času,“ ocenil vedoucí.

Kromě větších nároků na čerpání vody zaznamenal úsek odvodnění v zimě také vyšší spotřebu chemikálií pro čištění důlních vod. „V zimních měsících se v důlních vodách, které čerpáme z lomu, vyskytuje více železa i manganu. V úpravě důlních vod jsme proto spotřebovali více vápenného hydrátu, abychom zachovali čistotu vody, kterou následně vypouštíme do vodoteče,“ uzavřel Sigmund. (pim)

Prvního dubna uplyne rok, kdy byl z dolu Centrum vyvezen poslední vozík uhlí. Z dolu byly po ukončení těžby nejprve vyvedeny kompletní stěnová technologie, výtěž i dobývací kombajn. Dalším důležitým krokem byla stavba hrází v blízkosti důlních jam. Bez nich by nebylo možné jámy bezpečně zasypat. Následně bylo zahájeno samotné zasypávání, které nyní vrcholí výstavbou betonových poválů na povrchu. Tím bude likvidace důlních děl téměř u konce. O budoucnosti areálu zatím není rozhodnuto. Některá zařízení a materiál se použijí při hlubinném dobývání ve svazích lomu ČSA, část bude poskytnuta expozicím Podkrušnohorského technického muzea v Mostě. Zachováno zůstane také měřicí výtlačné potrubí, díky němuž bude možné měřit hladinu důlních vod. (red)

## Na výsypce se narodí první telata

Společnost Rekulтивace se chystá nejen na narození prvních telat, ale i na hlavní sezonu. Postupně začne nábor sezonních pracovníků. Firma plánuje nabrat zhruba dvě desítky lidí, takže se počet zaměstnanců zvýší zhruba na stovku.

Do konce března se musí stihnout prořezávky na ukončených rekultivacích a kácení náletových dřevin pod trasami vysokého napětí. Terén zaměstnanci Rekulтивace pomáhali upravit také v prostoru Slatinické výsypky, kde probíhá archeologický průzkum.

„V současné době se začalo s hnojením stromků a postupně se rozbíhají polní práce. Začínáme sít jařiny, tedy jarní pšenici, hořčici a vjetěšku,“ sdělil Tomáš Šolar, ředitel společnosti Rekulтивace. Oseto bude kolem šedesáti hektarů ploch. Postupně se k nim přidá i při-

bližně 28 hektarů nově rekultivovaných zemědělských ploch. „Zahájili jsme také naši největší letošní akci, což je další etapa rekultivace výsypky lomu Jan Šverma, kde ve spolupráci se společností DTS Vrbenský děláme terénní úpravy,“ doplnil ředitel.

Na jaro už se chystá i dvacetitlavo stádo krav, které Rekulтивace pořídily na podzim loňského roku. „Krávy ve zdraví přežily zimu a nyní každým dnem čekáme narození prvních letošních telat. Kromě toho jsme se rozhodli uspořádat rozšíření stáda nákupem dalších dvaceti krav,“



Rekulтивací stádo krav na výsypce lomu Vršany. Foto: Archiv DN

dodal Šolar s tím, že konečná velikost stáda je zhruba 100 kusů. „Dokončujeme

také ustájení pro býky, kteří budou u stáda od května do září, pak je ale musíme pře-

místit jinam, kde je budeme mít pod kontrolou,“ upřesnil ředitel. (pim)

## Nová Toyota Corolla v autopůjčovně

Společnost Servis Leasing zařadila v únoru do firemní autopůjčovny novou Toyotu Corollu s benzínovým motorem jako náhradu za jeden Volkswagen Golf.

„Letos jsme se rozhodli pro časovou obnovu vozidel v autopůjčovně, protože nejstarší vozidla pocházejí z roku 2010. Hledali jsme na trhu kromě doposud využívaných volkswagenů i jiný dobrý automobil, který by vyhovoval našim požadavkům a měl dobrý poměr cena a výkon,“ vysvětlil Marek Viktorýn, ředitel společnosti Servis Leasing. Volba padla na Toyotu i s ohledem na to, že si Servis Leasing dlouhodobě spolupracuje a je známá svou spolehlivostí. Až doposud se ovšem od japonského výrobce využívaly v těžebních společnostech pouze terénní automobily.

„Ke dvěma terénním automobilům HILUX, které jsme objednávali na sklonku loňského roku pro Rekulтивace, se tak přidaly i osobní vozy Toyota Corolla v úpravě sedan s benzínovým motorem, které mají i ve standardu bohatou výbavu a jeden půjde do půjčovny,“ doplnil ředitel. Při výběru byl zvolen model s klasickým čtyřválcovým benzínovým motorem o objemu 1,6 litru, protože vozidla z autopůjčovny absolvují většinu cest po Mostě a jeho okolí, ale samozřejmě nemají problém od japonského výrobce využívaly v těžebních společnostech pouze terénní automobily. (pim)



V autopůjčovně mají novou toyotu. Foto: (pim)

## OTÁZKA PRO...



Jaromír Frantu, předseda Sdružení odborových organizací skupiny Czech Coal

I hornické odbory se pustily do kritiky chystané novely Zákoníku práce. Může se úprava této právní normy dotknout i zaměstnanců těžebních společností? Samozřejmě může, Zákoník práce se bezprostředně týká naprosto všech čtyř milionů zaměstnanců v České republice bez ohledu na obor, ve kterém pracují. Podstatný je ale fakt, že

aktuálně projednávaná novela, respektive více než čtyři desítky pozměňovacích návrhů, které předložili převážně poslanci za ODS, TOP 09 a ANO, v případě schválení zásadním způsobem zhorší podmínky pro zaměstnance a také postavení odborů ve firmách. Navrhováno je mimo jiné zkrácení výpovědní doby na pouhý měsíc, pro výpověď z práce by mohlo stačit zdůvodnění, citují: „nelze-li na zaměstnavateli spravedlivě požadovat, aby dále zaměstnance zaměstnával.“ Zaměstnavatel by už nemusel výpověď nebo okamžitě zrušení pracovního poměru projednávat s odborovou organizací. Mezi návrhy je i snížení odstupného v případě výpovědi ze zdravotních důvodů nebo naopak zvýšení limitu výše náhrady škody ze 4,5násobku na 6násobek průměrného výdělku. Tím, že na tuto situaci poukazujeme, chceme našim zaměstnancům ukázat, co se na ně chystá a zároveň upozornit na to, že letošní rok je rokem volebním, takže jednotlivé politické strany už rozehrávají své hry, aby se zalíbily voličům. (red)



## ANKETA

Kdy jste naposledy pokořili nějaký rekord?



Michaela Buršová  
Coal Services

Upřímně řečeno, nejsem ten typ, který by cíleně překonával rekordy, ani se o to nijak nepokouším.



Luboš Staněk  
Severní energetická

V autě mám osobní rychlostní rekord 267 kilometrů v hodině. Ale to jsem jel sám, s posádkou bych si to samozřejmě nikdy nedovolil.



Stanislav Brož  
Vršanská uhelná

Za svůj osobní rekord považuji třeba to, že jsem se šestadvacátého prosince vypravil na hipodrom na geocaching. Teď už mám nasbíraných ke čtyřem stovkám „kešek“.



Zdeněk Pejchal  
Coal Services

Nesnažím se pokořovat rekordy, ale co se například cestování týče, je můj rekordem a nejvzdálenějším místem asi návštěva Číny.

## Historická metoda pomáhá dodnes

Vyplnit už vyrubaný prostor po těžbě v hlubíně se snažili havíři odedávna, velmi často totiž docházelo k poklesům terénu a zvalům. Jedním ze způsobů zakládání starých důlních děl je plavení popílku.

„Metoda plavení popílku, kdy se materiál navázal na vodu a dopravoval do hlubiny pomocí potrubí, šla už od konce devatenáctého století ruku v ruce s hlubinným dobýváním. Největšího rozmachu dosáhla v první polovině dvacátého století, kdy se takto zakládaly prostory po komorování i stěnové poruby,“ vysvětlil Petr Čmejrek, směnový technik Hlavní báňské záchraně stanice Most. Oblibu si tento způsob zakládání získal i díky tomu, že dobře dotěsní chodby v podzemí a zamezí se průtahům větrů i nebezpečným plynům a nedochází k podzemním požárům.

### Popílek je vlastně směs

„Dříve se k zakládání využívaly odpadní materiály, jako ve své době například uhelný moudr. Využívaly se i hlína, jemná stavební suť, domovní popel nebo písek. Postupně se zjistilo, že ideální vlastnosti, pokud jde o slučitelnost s vodou, mají drobná škvára a elektrárenský popílek. Naproti tomu třeba jíle ve styku s vodou začal bobtnat. Od devadesátých let se i s ohledem na životní prostředí používá speciální zásypaný materiál,“ doplnil Čmejrek. Jeho základ tvoří popílek, který ovšem není pou-

hým odpadem po spalování uhlí v elektrárně nebo teplárně, ale jedná se o speciální certifikovanou směs pro konkrétní použití.

Způsob plavení popílkových směsí se odvíjí od velikosti sanovaného prostoru. „Na menším nám stačí nákladní auta, jinak se musí vytvořit takzvané plaviště, kde se materiál míchá s vodou. Ta tvoří nezbytnou složku, a proto se velmi často neobejde bez spolupráce s hasiči. Když se směs namíchá, žene ji čerpadlo potrubím na určené místo,“ vysvětlil směnový technik. Obvykle se na plavení popílku podílí zhruba pět až šest lidí.

Báňští záchranáři nejsou jediní, kdo technologii plavení ovládají. Podmínkou ovšem je splnění požadavků státní báňské správy, praktická zkušenost s tímto druhem činnosti a také patřičné vybavení. I když se původně jedná o metodu používanou hlavně při hlubinném dobýváním, záchranáři ji přizpůsobili i pro využití na povrchu. Ročně se tímto způsobem dostane do podzemí několik tisíc metrů krychlových speciální směsí. Protože se pracuje s vodou, v zimě se někdy musí plavení zastavit kvůli mrazu, ovšem



Báňští záchranáři v současnosti plaví popílek například v prostoru Hořan. Foto: (pim)

teploty do mínus šesti stupňů jsou ještě zvládnutelné, i když s obtížemi.

### Ucpou každou dutinu

Mostečtí báňští záchranáři metodu plavení aktuálně používají v Hořanském koridoru, kde pracují v trase nevyrubané sloje mezi bývalým dolem Saxonia a Slatinickou výsypkou. Zde se v minulosti nacházel Hořanský důl, v němž se těžilo dobývací metodou chodbicování. Záhybové práce zde začaly před dvěma lety, kdy se vyplňovaly nezavalené komory dolu Washington.

Uplatnění tato metoda nachází i při stabilizaci území před stavbou gravitačního propojení Vesnického potoka s řekou Bílinou. „Z rané doby uhelného hornictví zůstal při výchozu uhelné sloje pod povrchem systém chodeb. Z východní části byl částečně odtěžen postupem lomu ČSA,

na opačnou stranu ale zasahují důlní chodby z tohoto systému prakticky až k budově obecního úřadu ve Vysoké Peci. Naším úkolem je vyplnit tyto 150 let staré podzemní prostory, aby se stabilizovaly jejich stěny a strop a zamezilo se možnému propadu na povrch. Bonusem je omezení prosakování důlních vod do skluzů v bočním svahu lomu,“ dodal Petr Čmejrek.

Plavení popílku se dá využívat nejen k sanaci starých důlních děl, ale k vyplnění prakticky jakékoli dutiny pod povrchem terénu. Báňští záchranáři tímto způsobem sanovali i pokles silnice ve směru z Chomutova do Mostu nedaleko areálu DTS Vrbenický, vloni takto zlikvidovali propad terénu u rodinného domu v Želenicích. A obdobnou metodou, i když přece jen s jistými rozdíly, se před nedávnem zasypávaly i těžní jámy dolu Centrum. (pim)

## Turnaje startují v dubnu

Protáhnout si tělo na sportovních turnajích mají i letos šanci zaměstnanci společnosti skupiny Czech Coal a Severní energetická. Sdružení odborových organizací skupiny Czech Coal připravilo tradiční turnajový maratón.

„Počet turnajů zůstává stejný jako v minulých letech, zaměstnanci se mohou těšit na jedenáct akcí. Zvažujeme ještě pořadání vánočního tenisového turnaje, který se poprvé konal předloni,“ vysvětlil Lubomír Holý, předseda sportovní komise SOO CCG. Většina lety ověřených sportovních klání se uskuteční na obvyklých sportovištích v mostecké sportovní hale, v hale v Bečově nebo na tenisových kurtech v Jirkově. Jedinou letošní drobnou změnou je termín volejbalového turnaje, který se po-

sunul na začátek září, než se rozběhnou všechny regionální soutěže. „Loni se kvůli kolizi termínů nepřihlásil dostatečný počet týmů, tak doufáme, že se letos situace nebude opakovat. Na druhou stranu se nám volejbalový turnaj kryje s tradičním tenisovým kláním na jirkovských kurtech,“ doplnil Holý.

Turnajový kolotoč odstartuje 20. dubna kuželkami od 16:00 hodin v kuželně hotelu Šírák. Jako každý rok se v něm utkají tříčlenná družstva mužů, pro ženy je jako vždy připravena samostatná kategorie jednotlivkyň. V květnu se rozběhne i celoroční turnaj v kopané, který vyvrcholí tradičním finále před oslavami Dne horníků. Maximálně šestnáctičlenná družstva se mohou hlásit do 24. dubna Lubomírovi Holému. (red)

## Nevyrobí ani watt, přesto je v elektrárně důležitý

Operátor neblokovaných provozů, někdy také nazývaný operátor společných technologií, sleduje v elektrárně ve Chvaleticích na monitoru všemožné činnosti, ale výroba elektřiny k nim nepatří.

Sedí v dozorňě připomínající dispečink, kde hlídá rozličné procesy, bez nichž se elektrárna neobejde. „Máme na starosti tepelné hospodářství, ať už přímo elektrárny, ale také města Chvaletice, staráme se o olejové hospodářství. Do naší kompetence spadá také voda, přesněji řečeno čerpací stanice takzvané surové vody, která se neupravená bere přímo z Labe. K tomu spravujeme i čerpací stanici chladicí vody a hlídáme také odpadní produkty po výrobě, tedy popílek a strusku,“ vypočítal Lubomír Šimice, který profesi operátora neblokovaných provozů vykonává už třetím rokem.

### Hlídá i pochůzkáře

Činností, kterými se operátor zabývá, je několik. Kromě řady monitorů, na nichž sleduje důležité procesy, řídí také čtveřici pochůzkářů, kteří se pohybují přímo v provozu. „Po konzultaci s mistrem společných provozů, který je mým přímým nadřízeným, posíláme pochůzkáře na místa, kde dojde k poruše. Jejich hlavním úkolem je ovšem kontrola jednotlivých zařízení a také příprava na opravy. Na popíl-

ku a strusce se k tomu přidává i úklid,“ doplnil Lubomír Šimice.

V současné době se většina provozů kontroluje elektronicky. Operátor má před sebou sérii obrazovek, na nichž se mu zobrazuje průběh jednotlivých procesů a signalizují se i případné poruchy, které je možné vyřešit vzdáleně, tedy přímo z jeho pracoviště, případně se na místo posílají pochůzkáři, eventuálně další zaměstnanci, kteří zajistí opravu. „Všechny činnosti na sebe navazují a je na operátorovi, aby včas a správně zareagoval, když nastane nějaká nepředvídatelná situace. Mým úkolem je vyhodnotit co se děje a musím zareagovat rychle a samozřejmě správně. Čím rychleji člověk zareaguje, tím menší to může mít následky,“ vysvětlil Lubomír Šimice s tím, že v elektrárně každá chyba může znamenat obrovskou škodu.

### Musí znát všechna zařízení

Ačkoli operátor neblokovaných provozů neovlivňuje samotnou výrobu elektřiny, s kolegy „na elektrárenském bloku“ je jeho činnost velmi pevně provázána. „Jsme takoví jejich



Lubomír Šimice sleduje monitory v dozorňě. Foto: (pim)

důležití pomocníci. Nevíc naše spojení funguje při najždění bloku, kdy je potřeba hlídat koloběh mazutu. Od kolegu chodí také požadavky na najždění chladicího čerpadla,

protože kontrolujeme i chladicí věže. Hlídáme teplotu vody,“ poznamenal Lubomír Šimice a dodal: „Existují ale i místa, kde se naše činnosti vysloveně kříží, jde o takzvaná přechodová místa, což je například na strusce.“

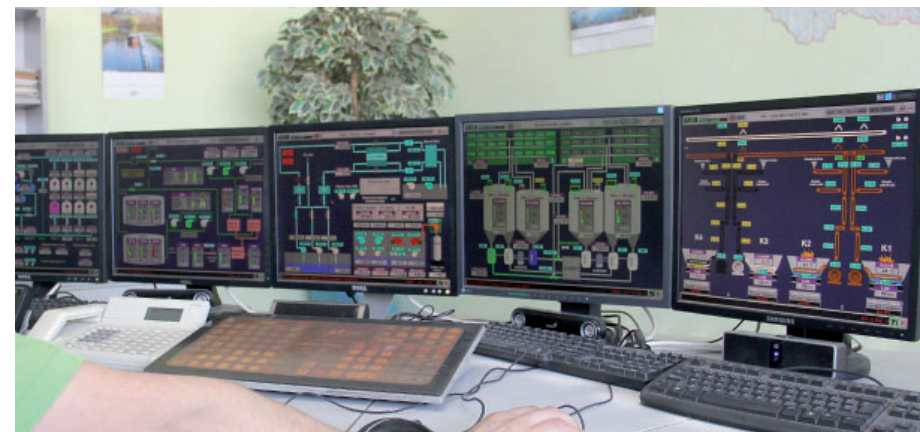
Stejně jako se ve Chvaleticích elektrárna vyrábí nepřetržitě, pracují i operátoři společných technologií v nepřetržitém provozu ve dvanáctihodinových směnách. Sám Lubomír Šimice pracuje ve chvaletic-

ké elektrárně od roku 1993, kdy nastoupil na zauhlování. Nakrátko i zběhl, aby se po zhruba roční pauze vrátil a nastoupil jako pochůzkář na odsíření. „Jako každý, kdo by chtěl dělat tuto profesi, jsem i já prošel všemi provozy, protože pro tuto práci je důležité znát všechna zařízení. Mám výhodu, že jsem vyučený nástrojař, nicméně praxe a zkušenosti z provozu jsou nejpřínosnější,“ uzavřel Lubomír Šimice. (pim)

### CO MUSÍ UMĚT OPERÁTOR NEBLOKOVANÝCH PROVOZŮ

- Není potřeba žádné speciální vzdělání, ačkoli strojní kvalifikace je výhodou. Podstatnou roli hrají praxe a zkušenosti, každý adept se proto nejprve musí seznámit s provozem a poznat všechna zařízení.
- Pracuje se ve dvanáctihodinových směnách v nepřetržitém provozu.

### KDYŽ SE ŘEKNE



Žebrák patří ke speciálním čidlům, která operátor sleduje na jednom z řady svých monitorů. Foto: (pim)

### Žebrák

Na první pohled jednoznačný výraz má v profesním slovníku operátorů chvaletické elektrárny přece jen trochu jiný význam. Značí totiž speciální čidlo ropných látek ve sklepě strojovny. Právě to upozorní operátora společných technologií na případný únik ropných látek ze strojovny. Na základě upozornění „žebráka“ pak operátor vyzve své kolegy v provozu, aby zajistili nápravu. I hlídání ropných látek patří mezi činnosti, na nichž

spolupracuje operátor neblokovaných provozů s kolegy z výrobního bloku elektrárny. V provozu mají k dispozici speciální usazovací nádrže, které slouží k tomu, aby se případné ropné látky nedostaly mimo prostory elektrárny a neznečistily například řeku Labe. Pomáhají k tomu i takzvané záchytné nádrže, kde se nečistoty zadržují.

Název žebrák pro speciální čidlo má zajímavý původ. Svě zvláštní pojmenování dostalo po firmě, která toto zařízení vyrobila a která shodou okolností sídlí v obci Žebrák. (red)

## NAPSALI JSTE NÁM



Zaparkovat na parkovišti před lokalitou Vršany se občas může stát až nečekaným problémem. Teď jen díky těm, kdo nejsou schopni svůj vůz po ránu vtěsnat do bíle orámovaného parkovacího místa. Tuto fotografii nám poslal Tomáš Růžička, specialista projektu výstavby Hořanského koridoru, s krátkým textem: „Jak byste toto pojmenovali? Bezohlednost, či něco jiného...? Nechám to zcela na vás. Já mám jasno!“



# CENY PLNÉ ENERGIE



Sdílejte a lajkujte na facebooku stránku **Mostecké uhlí** a vyhraďte zajímavé ceny plné energie.



**Mostecké uhlí**



Vyhraďte výlet na Uhelné safari nebo vstupenky na Dny vína a další ceny. Stačí sdílet a sledovat stránku Mostecké uhlí ([www.mosteckeuhi.cz](http://www.mosteckeuhi.cz)) na facebooku. Soutěž probíhá do Velikonoční neděle 16. dubna. Jména výherců zveřejníme na facebooku 18. dubna.

## Rezervace poukazů do Vrbna končí v dubnu

Pokud se ještě rozhodujete, zda svoje dítě poslat na letní dětský tábor ve Vrbně u Strakonic, zbývá poslední měsíc, kdy si poukaz můžete rezervovat u společnosti Coal Services. Po naplnění kapacity tábora budou žadatelé odmítáni. Letošní turnus se uskuteční od 1. do 15. července.

Pro děti zaměstnanců společností skupin Czech Coal a Severní energetická je cena pobytu 1 800 Kč. K rezervaci mohou zaměstnanci využít níže uvedený formulář (najdete jej také na intranetu) ne-

bo volat na číslo 476 203 612 v době od 8:00 do 14:00 hodin. Ozve-li se záznamník, nadiktujte své jméno a telefonní číslo a budete kontaktováni. Poukazy pro externí zájemce (případně vnoučata zaměst-

nanců) se nabízejí za plnou cenu 6 745 Kč, a to jen v případě, že kapacita tábora nebude naplněna dětmi zaměstnanců. „Areál tábora se nachází nedaleko malebného městečka

Blatná přímo u břehu rybníka Pálenec uprostřed jihočeských lesů. Děti od 7 do 15 let, pro které je určen, budou ubytovány ve srubových chatkách. Strava je zajištěna pětkrát denně. Účast-

nici se mohou těšit na zajímavý sportovní i kulturní program, celotáborové hry a výlety do okolí. K dispozici je při nepříznivém počasí také víceúčelová sportovní hala. O děti se během pobytu stará zkušený personál, včetně lékaře, uvedl Vladimír Štefánek, specialista útvaru personálních činností Coal Services.

Objednatel (rodič)	os. číslo	Dítě (jméno a příjmení)	Rodné číslo dítěte	Adresa bydliště nebo úsek (pracoviště) rodiče, telefon

Tabulku vyplňte čitelně a zvolte, kam vám má být poukaz spolu s pokyny, programem tábora a podklady pro posouzení zdravotní způsobilosti dítěte zaslán:

Na pracoviště \*

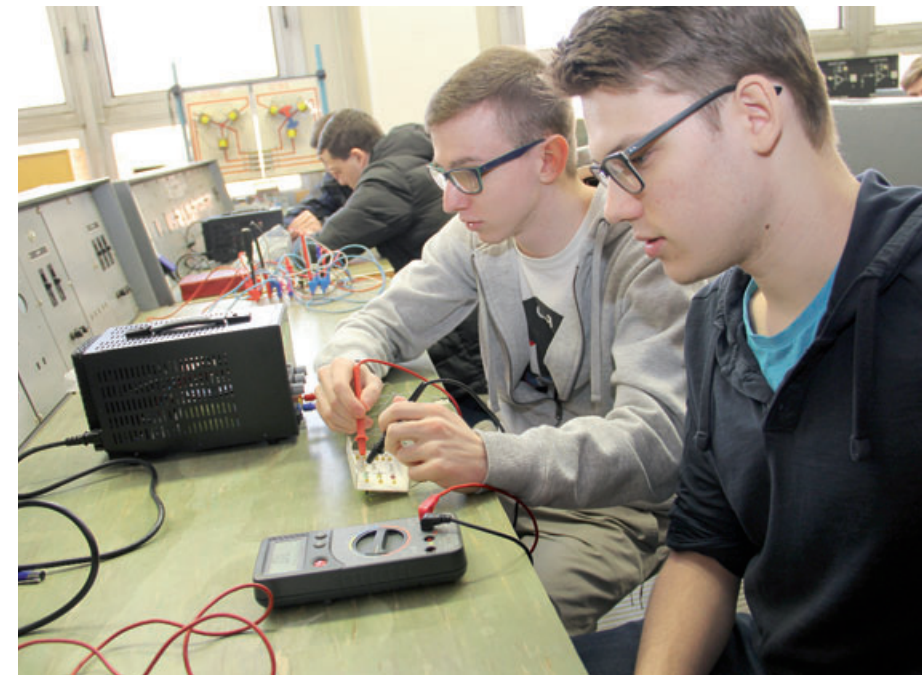
Na adresu bydliště\*

\*Nehodící se škrtněte

Rezervaci poukazu zašlete vnitřní poštou na adresu: V. Štefánek, OÚ PČ Coal Services, případně poštou na adresu Vladimír Štefánek, V. Řezáče 315, 434 67 Most nebo zanechte na uvedeném jméno v obálce v recepci Czech Coal Group (stejná adresa).

## Hlukoměr i robotická ruka pro Chytré hlavy

Nové elektro-automatizační centrum bylo slavnostně otevřeno na Střední průmyslové škole a Střední odborné škole gastronomie a služeb v Mostě. Vybavení dvou odborných učeben škola pořídila za peníze z grantu Chytré hlavy pro Sever, jehož sedmý ročník vloni vyhlásila těžební společnost Vršanská uhelná. Výuku mladých strojařů tak obohatí moderní přístroje za bezmála 400 tisíc korun.



Nové pomůcky pomohou nejen studentům ve výuce, ale i pedagogům při kontrole jejich práce. Foto: (pim)

Se zájmem si je prohlédl také generální ředitel Vršanské uhelné Vladimír Rouček. „Vršanská uhelná se před několika lety rozhodla podporovat vzdělávání na Mostecku. Jsme přesvědčeni, že je to jedno z nejprospěšnějších rozhodnutí zvláště pro tuto region. Především chceme přispět ke zkvalitnění výuky technických odborníků. Těch je na trhu práce stále čím dál větší nedostatek. Proto nás tento projekt zaujal a byl vybrán jako jeden z nejdůležitějších,“ řekl Vladimír Rouček studentům třetího ro-

níku, kteří zařízení učebny předvedli. Audioměření, přístroje pro výuku elektrotechniky, ergonomie či fyziky, kybernetická stavebnice nebo nářadí pro rozvoj mechanické zručnosti – to je jen část vybavení, které je studentům v novém centru k dispozici. Střední průmyslová škola uspěla v grantu Chytré hlavy pro Sever již potřetí. Za posledních pět let tak za peníze od těžařů získala projektové studio pro výuku rysování a souvisejících odborných technických předmětů

či moderní prezentační technologie v součtu za bezmála 1,2 milionu korun. Částka, věnovaná Vršanskou uhelnou

do podpory vzdělávání na Mostecku, se za dobu existence grantu vyšplhala na 12 milionů korun a pomohla vznik-

nout více než 30 novým učebnám, určeným zejména pro přírodovědné a technické předměty. (red)

## Benedikt opět po roce láká vinaře

Do Mostu se opět po roce sjedou vinaři z Čech a Moravy. Na konci dubna se ve sportovním vzdělávacím centru Benedikt uskuteční už sedmý ročník Dnů vína.

Degustační prezentace vinařů má v Mostě již tradici také díky podpoře Vršanské uhelné a Severní energetické. Letos se Dny vína konají 27. a 28. dubna od 15 do 20.30 hodin. „Kromě toho, že se vystřídají jednotliví vinaři, rozšíříme například nabídku sýrů,

protože už několik let se snažíme nabídnout návštěvníkům nejen kvalitní a chutná vína, ale také pochutiny, které se k vínu hodí,“ zmínil jednu z novinářek Jiří Puc z pořadatelské společnosti Bela Most. Jinak by ale návštěvníci měli najít vše tak, jak jsou zvyklí. Svou produk-

ci budou prezentovat ve všech prostorách Benediktu téměř dvě desítky vystavovatelů. Také letos se bude hodnotit kvalita jednotlivých vín. „Už v minulosti jsme se dohodli, že toto rozhodování přenecháme odborné komisi, která určuje nejlepší vína v několika kategoriích,“ doplnil Puc. Vstupenky na letošní ročník Dnů vína jsou od poloviny března k sehnání na Benediktu i na dalších obvyklých předprodejních místech v Mostě. (red)

## KRÁTCE

### Otvírají se památky

Hrady a zámky v kraji se postupně na přelomu března a dubna otvírají návštěvníkům. Během dubna budou většinou otevřeny pouze o víkendech, plná návštěvnícká sezona se rozběhne v květnu. Až do konce dubna zůstanou zavřené interiéry zámku Stekník, kde probíhají stavební práce, prohlédnout si můžete od 1. dubna zahradu. Druhý dubnový víkend chystá skanzen v Zubrnících tradiční velikonční jarmark. Zámek Duchcov zahájí sezonu otevřením výstavy fotografií Ange-

lo Purgerta První republika, v Krásném Dvoře budou k vidění Háckované panenky a výstava fotografií z cesty hraběte Lažanského kolem světa. Od 1. dubna bude otevřen i zámek Nový Hrad v Jimlíně, který si letos připomíná 250 let od příchodu Schwarzenbergů. Mostecký kostel, slavicí 500 let od zahájení stavby, bude v dubnu otevřen od středy do neděle od 9 do 15 hodin. Zámek Červený Hrádek u Jirkova se slavnostně otevře 30. dubna, kdy se návštěvníkům představí zreštaurovaný Rytířský sál. (kat)

### Uhelné safari za dveřmi

Šanci užít si šachtu případně rekultivace na vlastní kůži budou mít zájemci i letos. Prvního dubna se spouští rezervační systém na webových stránkách uhelnesafari.cz. První návštěvníci se ovšem do šachty vydají až v květnu, kdy oficiálně startuje další ročník Uhelného safari. Kromě vyšších cen přinese nový ročník exkurzního projektu i příjemnější novinky. Už během jara by měly být k dostání originální turistické vizitky s typickými motivy šachty. Turističtí nadšenci si je budou moct koupit v mosteckém i litvínovském informačním centru. (red)



Symbolický šek na milion korun převzaly na palubovce před utkáním s pražskou Slavíí házenkářky DHK Baník Most. Peníze Černým andělům věnovala Vršanská uhelná, která je už několikátým rokem generálním partnerem házenkářského týmu. Šek z rukou generálního ředitele Vršanské uhelné Vladimíra Roučka převzala kapitánka týmu Lucie Mikulčíková. Podle šefa mosteckého házenkářského klubu Rudolfa Junga se právě díky partnerům, jako je Vršanská uhelná, daří hrát v regionu házenkou na nejvyšší úrovni a Černí andělé patří k nejlepším českým ženským házenkářským týmům. Foto: (pim)



# JÍDELNÍČEK

## 3. 4. PONDĚLÍ

Polévka: Ovarová	A:1,9
1 Vepřová kýta na paprice, těstoviny	A:1,3,7
2 Opečená klobása, brambory na kyselo	A:7,1,9,12,6
3 Hrášek s karotkou dušený na másle, brambory vařené	A:7
4 Kuřecí stehno na česneku, hranolky	A:1,7
5 Vepřová játra po znojensku, rýže dušená	A:1,3,6,7
6 Vepřová kýta na paprice, houskové knedlíky	A:1,7
1 Kapucínský guláš, houskové knedlíky	A:1,3,7
2 Kuřecí maso v omáčce s Nivou, těstoviny	A:1,3,7

## 4. 4. ÚTERÝ

Polévka: Houbařská zalitá	A:7,1,3,9,12
1 Prachatické maso na žampionech, houskové knedlíky	A:1,3,7,10
2 Smažený soukenický sekaný řízek, brambory vařené maštěné máslem	A:3,7,1
3 Listové šátečky s jablky, čaj	A:1,3,7
4 Uherský vepřový plátek, staročeská rýže	A:1,7,10
5 Fazole Colorado - USA, chléb	A:1,12
6 Prachatické maso na žampionech, těstoviny	A:1,10,3,7
1 Vepřová kýta na paprice, těstoviny <b>K</b>	A:1,3,7
2 Vepřová játra po znojensku, rýže dušená	A:1,3,6,7
3 Kynutý makový závin	A:1,3,6,7

## 5. 4. STŘEDA

Polévka: Hovězí s krupicí a vejcem	A:1,9,12,3
1 Vepřové maso na hořčici, houskové knedlíky	A:1,10,12,3,7
2 Milánské špagety /sunka+sýr/	A:1,3,7
3 Jarní salát s pečeným rajčetem a balkánským sýrem, pečivo	A:9,3,6,10,7
4 Kuřecí Gordon Blue, bramborová kaše maštěná máslem, okurka	A:7,1,3,6,12
5 POTATIS MED GRONSAKER /bramborový nákyp/	A:1,9,12,3,6
6 Vepřové maso na hořčici, rýže šunková	A:1,3,7
1 Prachatické maso na žampionech, houskové knedlíky	A:1,3,7,10
2 Smažený soukenický sekaný řízek, brambory vařené	A:1,3,7
3 Fazole Colorado - USA, chléb	A:1,12

## 6. 4. ČTVRTEK

Polévka: Dršťková	A:1,9
1 Hamburská vepřová kýta, houskové knedlíky	A:10,9,1,7,3
2 Zapečené těstoviny s uzeným masem, okurka	A:1,3,7,10
3 Houbový kuskus, cibulový salát s jogurtem	A:1,6,9,7
4 Bramborák s pikantní kuřecí směsí, zelený salát	A:7,1,3,10,6,9
5 Vepřové maso na zázvoru, brambory štouchané s cibulkou	A:1,9
6 Hamburská vepřová kýta, dušená rýže	A:10,9,1,7
1 Vepřové maso na hořčici, rýže šunková	A:1,3,7
2 Milánské špagety /sunka+sýr/	A:1,3,7
3 Listové šátečky s ovocnou náplní	A:1,3,6,7

## 7. 4. PÁTEK

Polévka: Francouzská	A:1,9,12,3,6,7,10
1 Maďarský guláš, houskové knedlíky	A:10,1,3,7
2 KOTT BULAR /švédské masové koule/	A:1,3,6,7,10
3 Domácí koláče, mléko	A:1,3,7
4 FISK MED DILL /ryba s koprem/, hranolky	A:4,1,3,7
5 Uzená vepřová krkovička, šoulet	A:1
6 Maďarský guláš, těstoviny	A:10,1,3
1 Hamburská vepřová kýta, houskové knedlíky	A:10,9,1,3,7
2 Zapečené těstoviny s uzeným masem	A:1,3,7,10

## 10. 4. PONDĚLÍ

Polévka: Hovězí s vaječnou sedlinou	A:1,9,12,3,7
1 Bratislavská vepřová kýta, těstoviny	A:1,7,9,10,3
2 Boloňské špagety se sýrem	A:1,6,10,7,3
3 Brambory po provensálsku, rajče	A:7
4 Hovězí nudličky po jedovnicku, hranolky, zelený salát	A:10,1
5 Uzená vepřová krkovička, hrachová kaše s cibulkou	A:1
6 Bratislavská vepřová kýta, houskové knedlíky	A:1,7,9,10,3
1 Maďarský guláš, těstoviny <b>K</b>	A:10,1,3,7
2 Dršťková polévka, chléb	A:1,3,7

## 11. 4. ÚTERÝ

Polévka: Rajčatová	A:1,9,12
1 Hovězí maso vařené, játrová omáčka, houskové knedlíky	A:1,9,12
2 Vepřová krkovička pečená, zeleninové krupoto, okurka	A:1,9,7,10
3 Lečo s vejci, brambory vařené	A:3
4 Kapr dušený na rajčatech a česneku, brambory vařené	A:4,1,7
5 Džuveč, pečivo	A:1
6 Hovězí maso vařené, játrová omáčka, rýže dušená	A:1,9,12
1 Bratislavská vepřová kýta, houskové knedlíky	A:1,7,9,10,3
2 Boloňské špagety se sýrem	A:1,6,10,3,7
3 Uzená vepřová krkovička, hrachová kaše s cibulkou	A:1

## 12. 4. STŘEDA

Polévka: Hovězí se smaženým hráškem	A:1,9,12,3
1 Vepřové výpečky, houskové knedlíky, kysané zelí bílé	A:1,3,7
2 Kuřecí maso se sýrovou omáčkou, těstoviny	A:1,7
3 Teplý čočkový salát s mrkví	A:7
4 Přírodní vepřový řízek, hranolky, zelený salát	A:1,7
5 Masový nákyp, brambory vařené, okurka	A:1,10,3
6 Vepřové výpečky, bramborové knedlíky, kysané zelí bílé	A:1,3,7
1 Hovězí maso vařené, játrová omáčka, rýže dušená	A:1,9,12
2 Vepřová krkovička pečená, zeleninové krupoto	A:1,9,7,10
3 Džuveč, pečivo	A:1

## 13. 4. ČTVRTEK

Polévka: Velikonoční	A:1,9,12,3,7
1 Hovězí tokáň, houskové knedlíky	A:1,9,12,3
2 Pečené kuře s velikonoční nádivkou s uzeným masem, brambory	A:1,3,6,7
3 Velikonoční mazanec, kakao	A:1,3,6,7
4 Kuřecí maso s pórkem a žampiony, hranolky	A:3,6,7,10
5 Smažená uzená krkovička, bramborová kaše pažitková	A:1,3,7
6 Hovězí tokáň, těstoviny	A:1,9,12,3
1 Vepřové výpečky, bramborové knedlíky, kysané zelí bílé <b>K</b>	A:1,3,7
2 Kuřecí maso se sýrovou omáčkou, těstoviny	A:1,7
3 Domácí koblížky	A:1,3,6,7

## 15. 4. PÁTEK

Státní svátek

# TEPLÁ A MRAŽENÁ JÍDLA

## 17. 4. PONDĚLÍ

Velikonoční pondělí



## 18. 4. ÚTERÝ

Polévka: Hovězí vývar se strouháním	A:1,9,12,3
1 Vepřový guláš, těstoviny	A:1,3
2 Kuřecí roláda pečená, rýže dušená	A:1,3,7
3 Vejce vařené, fazolové lusky na smetaně, brambory vařené	A:1,3,7
4 Vepřová játra smažená, brambory vařené maštěné máslem, tat. omáčka	A:1,3,7,6,10
5 Srbské rizoto, okurka	A:10,7
6 Vepřový guláš, houskový knedlík	A:1,3,7
1 Hovězí tokáň, houskové knedlíky	A:1,9,12,3
2 Kuřecí maso s pórkem a žampiony, rýže dušená	A:3,6,7,10

## 19. 4. STŘEDA

Polévka: Frankfurtská s bramborem	A:1
1 Uzená krkovička, kysané zelí bílé, houskové knedlíky	A:10,12,1,3,6,7
2 Kuřecí nudličky po maďarsku, rýže dušená	A:1
3 Zeleninové smaženky s bylinkovým dresinkem a pažitkou, zelený salát	A:1,3,7,9,6
4 Přírodní vepřový řízek, opečené brambory, tatarská omáčka	A:7,1,3,6,10
5 Vuřty na pivo, chléb	A:10,6
6 Uzená krkovička, špenát dušený, houskové knedlíky	A:10,12,1,3,7
1 Vepřový guláš, těstoviny <b>K</b>	A:1,3,7
2 Kuřecí roláda pečená, rýže dušená	A:1,3,7
3 Srbské rizoto	A:10,7

## 20. 4. ČTVRTEK

Polévka: z vaječné jíšky	A:1,9,12,3
1 Plovdivské maso, těstoviny	A:1,3
2 Holandský řízek, bramborová kaše maštěná máslem	A:7,1,3,6,12
3 Krkonošské brambory/zelí,pórek,škvarky/	A:1,3,6,7,12
4 Ostrý plátek z kuřete, hranolky, zelený salát	A:1,3,7
5 Teplá uzenina, čočka na kyselo	A:7
6 Plovdivské maso, houskové knedlíky	A:1,3,7
1 Uzená krkovička, houskové knedlíky, špenát dušený	A:10,12,1,3,7
2 Kuřecí nudličky po maďarsku, rýže dušená	A:1
3 Vuřty na pivo, chléb	A:10,6

## 21. 4. PÁTEK

Polévka: Zelná s bílými fazolemi	A:7,1,9,12
1 Vepřová kýta na smetaně, houskové knedlíky	A:1,6,10,7,3,9
2 Ďábelská vepřová směs, rýže dušená	A:1,3,7
3 Formánské halušky /s uzeným sýrem a smetanou/	A:1,3,7,6,10
4 Azu po tatarsku, bramboráčky	A:10,1
5 Kynuté knedlíky s ovocnou náplní a tvarohem	A:1,3,6,7,12
6 Vepřová kýta na smetaně, těstoviny	A:1,6,10,7,3,9
1 Plovdivské maso, těstoviny	A:1,3
2 Holandský řízek, bramborová kaše	A:7,1,3,6,12

## 24. 4. PONDĚLÍ

Polévka: z fazolových lusků na kyselo	A:1,7,10,9,12
1 Pardubický flamendráček /wok/, houskové knedlíky	A:10,1,9,12,3,7
2 Přírodní kuřecí řízek, bramborová kaše	A:1,7
3 Penne s čerstvou zeleninou, olivami a sýrem	A:1,3,6,7
4 Klatovské vepřové nudličky, brambory paprikové pečené	A:1,7
5 Bramborový guláš s uzeninou, chléb	A:1,6
6 Pardubický flamendráček /wok/, rýže dušená	A:1,6
1 Vepřová kýta na smetaně, houskové knedlíky	A:1,6,10,3,7,9
2 Ďábelská vepřová směs, rýže dušená	A:1,3,7

## 25. 4. ÚTERÝ

Polévka: Hrachová	A:1,9
1 Síluský guláš, houskové knedlíky	A:10,12,1,7
2 Bretaňské fazole s klobásou	A:1,3,7
3 Tvarohové šátečky	A:1,3,7
4 Smažený kuřecí řízek, bramborový salát, citron	A:1,3,7,9,10
5 Balkánské masové koule, brambory vařené	A:1,6,10,7,3
6 Síluský guláš, chléb	A:1,3,7
1 Pardubický flamendráček /wok/, rýže dušená	A:1,6
2 Přírodní kuřecí řízek, bramborová kaše	A:1,7
3 Bramborový guláš s uzeninou, chléb	A:1,6

## 26. 4. STŘEDA

Polévka: Ovarová	A:1,9,12,10
1 Uzené maso s povidlovou omáčkou, houskové knedlíky	A:1,3,7
2 Pečené jeličko, brambory vařené, zelí bílé kysané /studené/	A:1,9,10
3 Teplý salát z pečené řepy a mrkve, tmavý rohlík	A:1,3,6,7
4 Pečené kuřecí stehno /2ks/, salát Coleslaw /200 g/	A:3,5,6,9
5 Rizoto z vepřového masa	A:7
6 Uzené maso s povidlovou omáčkou, těstoviny	A:1,3,7
1 Síluský guláš, houskové knedlíky	A:10,12,1,7
2 Bretaňské fazole s klobásou	A:1,3,7
3 Tvarohové šátečky	A:1,3,6,7

## 27. 4. ČTVRTEK

Polévka: Fazolová	A:9,7
1 Bramborové knedlíky plněné uzeným masem, kysané zelí bílé	A:1,3,6,7,12,10
2 Námornické maso, těstoviny	A:1,3
3 Zeleninové smaženky, brambory vařené maštěné máslem	A:7,10,1,3
4 Hovězí směs Sweet 'n' Sour, hranolky, zelený salát	A:1
5 Opečená klobása, hrachová kaše s cibulkou	A:1
6 Bramborové knedlíky plněné uzeným masem, špenát dušený	A:1,3,6,7,12
1 Uzené maso s povidlovou omáčkou, houskové knedlíky	A:1,3,7
2 Rizoto z vepřového masa	A:7
3 Sladké vrtule	A:1,3,6,7

## 28. 4. PÁTEK

Polévka: Rajčatová s ovesnými vločkami	A:1,7
1 Maďarský guláš, houskové knedlíky	A:10,1,7,3
2 Cikánské špecle	A:1,6,10,3,7
3 Sladké vrtule, bílá káva	A:1,3,7
4 Kuřecí plátek na žampionech, krokety, salát z čínské zeleně	A:1,7
5 Vepřové maso v hlávkovém zelí, brambory vařené	A:10
6 Maďarský guláš, těstoviny	A:10,1,3
1 Bramborové knedlíky plněné uzeným masem, kysané zelí bílé/ špenát	A:1,3,6,7,12,10
2 Námornické maso, těstoviny	A:1,3



Nabízíme **Služby** motoristům**DTS Vrbenský, a.s.****NOVĚ OTEVŘENO**Nová služba! **RUČNÍ MYTÍ** interiérů a exteriérů osobních vozidel

Dále Vám nabízíme služby:

**PNEUSERVIS** pro osobní i nákladní vozidla

- \* Pneuservis pro osobní i nákladní vozidla
- \* Demontáže, montáže, vyvažování pneumatik
- \* Opravy bočních průrazů a prupíchů pneumatik
- \* Prodej pneumatik pro osobní, nákladní a stavební stroje
- \* Zajištění ekologické likvidace opotřebovaných pneumatik

Autorizovaný **SERVIS OLEJŮ**

- \* Nabídka syntetických olejů za zvýhodněné ceny.
- \* Pro osobní vozy všech značek.
- \* Nabízíme značkové oleje i pro nákladní vozy.

Další **SLUŽBY** pro motoristy

- \* Kontrola popř. seřízení světlometů.
- \* Čištění a plnění klimatizací zařízením zn. BOSCH
- \* Doplnění, výměnu chladicí kapaliny
- \* Kontrola stavu brzdové kapaliny pomocí měřicího přístroje

OBJEDNÁVKY PŘIJIMÁ

mistr dílny Z. Škuthan tel. 476 205 189, 724 093 021  
vedoucí úseku F. Kašpar tel. 476 205 181, 602 489 672Najdete nás v areálu společnosti DTS Vrbenský, a.s.,  
v obci Komořany. Silniční trasa Most - Chomutov I/13.www.dts-as.cz  
info@dts-as.czDTS Vrbenský, a.s.  
Most-Souš čp.7

**Turistům teď' mohou říkat: Už jsem byl horník**

Modré nebe nad hlavou vyměnil na dva měsíce za tmou uhelného dolu. Průvodce Martin Bareš, zakladatel Offroadsafari, jehož velkým koníčkem je hornictví, totiž nechtěl turistům vyprávět o věcech, které nezná na vlastní kůži. A tak se stal na pár týdnů horníkem v chodbicích lomu ČSA.

**Ta otázka musí padnout hned na začátku. Martine, proč?**

Protože hosté se mě často, když je provázím Mosteckem, ptají: Vy jste bývalý horník? A já říkal: Nejsm, je to jen můj koníček. Tak jsem se mimo turistickou sezonu dohodl s důlní společností na smlouvě na dobu určitou a šel do lomu stát se horníkem.

**A co všechno jste si zkusil?**

Byl jsem zařazen na úseku těžby jako horník, což znamená, že

tma, všechno je rezavé, mazlavé, mokré, všude mour, kolem kabely, hadice a roury... V tom všem pracujete, zvedáte těžké železné věci... Práce v chodbách je náročná i psychicky. Je to ohromný vytěžený prostor a jeho strop drží na první pohled jen třením o vzduch. Když jsem tam vešel poprvé, byla ve mě malá duše, byl jsem blízko tomu otočit se a skončit. Říkal jsem si, proč jsem vyměnil svůj skvělý život pod modrou oblohou s americkými turistkami za

chrániče mi přišly jako hornická frajeřinka, ale po týdnu jsem si je šel rád nafasovat.

**Mluví z vás obdiv?**

Ano, obdivuji je. Z mnoha z nich se stali kamarádi a těším se, až se tam dolů znovu půjdu podívat.

**A jak vás přijali?**

Velká část chlapů netušila, kdo jsem a čím se vlastně jinak živím. Brali mě jako každý jiný nástup, na nic se neptali, všech-

**„Byl jsem zařazen na úseku těžby jako horník, což znamená, že jsem jako nováček hodně házel lopatou.“**

jsem jako nováček hodně házel lopatou. Pracoval jsem především jako chodbař, kolem těžního kombajnu a pásku. Také jsem plenil vytěžené chodbičky, to znamená demontáž důlní drážky, luten pro větrání a vůbec všeho, co se dá ještě využít. Krátce jsem dělal dopraváře - závozníka na důlní drážce a také čistil uhelný prach pod pasy. Strávil jsem pár dní na dřevišti mezi staršími havíři a záchranáři a plavil jsem poplčkem těžní jámu dolu Centrum. Zkrátka vedoucí mi vyšli vstříc a nechali mě udělat „kolečko“ po provozu.

**Byla realita jiná než vaše představy?**

Znal jsem šachty z mnoha exkurzí, ale ty jsou pro návštěvníka takové divadlo - sice se tam pohybují skuteční havíři, ale vy vlastně nevíte, co dělají, jak je těžká věc, kterou zvedají... Realita je samozřejmě jiná. Všude

tohle... Plenění mě bavilo, i díky fajn partě, ale koukat na strop se mi nechtělo - snažil jsem se odpracovat svoje a rychle pryč.

**A zvládli jste to?**

Nejprve mi pár dní trvalo, než jsem se vůbec zorientoval v terminologii. Hornický slovník vychází z němčiny, ale hodně zkomolené. Zajímavé je, že se některé výrazy liší dokonce šachtu od šachty. Obával jsem se, že půjde o hodně odbornou práci, ale ukázalo se, že většina zařízení v dole jsou velké mechanické skládačky. Spíš je složitější poradit v těžkých podmínkách dolu, což horníci perfektně zvládají. Umí improvizovat, neznají „to nejde“, jsou zruční a i ve vyšším věku po celoživotní práci v dole jsou mrštní a mají fyzičku. Zvládají se po dole perfektně pohybovat - já jsem byl první dva týdny samý šrám, samá modřina. Holenni

no mi ukázali a šlo se pracovat. Z těch, co to věděli, byla cítit opatrnost, ale zapadl jsem a ta obezřetnost pominula. A když se rozkřiklo, že jsem průvodce, měli naopak aktivní snahu mluvit otevřeně o své práci, odpovídali mi na všechny otázky, vyprávěli příhody. Začali si uvědomovat, že když mi řeknou o své práci, půjde to dál.

**„Horníci umí improvizovat, neznají ‚to nejde‘, jsou zruční a i ve vyšším věku po celoživotní práci v dole jsou mrštní a mají fyzičku.“**

**Hodně fotíte. Zkoušel jste to i v dole? Nebo jde v takových podmínkách o likvidaci foťáku?**  
Nosil jsem jen telefon v neprodyšném obalu. Jednak by to byla devastace foťáku a jednak - já jsem tam byl na práci, ne na focení. Nechtěl jsem působit jako primadona s čistými rukama a foťákem. Když byl prostor, občas jsem něco vyfotil, ale fotit

dole, vyzpovídal jsem množství horníků a záchranářů, vím, jak vypadá hornický den od ranního rozdávaní práce na cechu až do sprchy... Mimochodem nikdy dřívě mi ve sprše záda nedrpal chlap. Vlastní zkušenost je k nezaplacení a často na to přijde na výletech řeč. A na tu otázku, zmíněnou v úvodu, mohu odpovídat: „Už jsem byl horník.“ S Offroadsafari jezdí jako průvodci jen lidé, kteří mají přímý vztah k tomu, co říkají - jsou to buď jejich profese nebo velké koníčky. Žádná otázka nás nesmí zaskočit.

**Je v tom i kus chlapáctví? Zkusit si opravdovou dřinu**

lo. Zvládnou pracovat ve skupině horníků, kteří to dělají léta, mnozí celý život? Mám na to fyzicky? A psychicky? Je to opravdu jiné, jít do muzeální šachty, nebo pracovat na živé dýchající šachtě. Musíte překonat strach, zapotit se, ušpinit se. Jsem rád, že jsem to zvládnul, i když první dva týdny jsem věděl o každém svalu v těle. Můj obdiv lidem, kteří to zvládají celý život.

**Dovedete si to představit?**  
Mám chuť se na šachtu znovu vrátit, když vím, že to není na dobu neurčitou. Je to nesmírně náročná a nedoceněná práce. Zdař Bůh! (kat)

**Martin Bareš**

36 let, žije v Litvínově

- průvodce a spolujatel Offroadsafari.cz, provází turisty průmyslovou krajinou Mostecká i Krušnými a Doupskými horami či Českým středohořím
- mezi jeho záliby patří hornictví, historie a terénní auta



Martin Bareš si vyzkoušel hornické řemeslo. Foto: (kat)

v černé tmě v černé uhelné sloji černé horníky moc nejde...

**Splnila ta práce vaše očekávání? Změnil se třeba váš výklad na výpravách uhelným Mosteckem?**

Skutečně ano. Zkusil jsem si množství profesí, orientuji se v důlních mapách i v samotném

rukama v časech, kdy velká část mužů celé dny sedí u počítače a fyzickou dohání v posilovně?

Pro mě to tak bylo. Přijal jsem to jako výzvu. Měl jsem sice zkušenosti z vojny s červěným baretem, ale tenkrát mi bylo 18, teď je mi dvakrát víc a mám skoro 120 ki-



O offroadsafari je velký zájem. Foto: (kat)



# Se starosty řešili novinky i podporu

Pravidelné jarní setkání starostů partnerských obcí s Vladimírem Roučkem, generálním ředitelem Vršanské uhelné a Severní energetické, se tentokrát uskutečnilo na mosteckém Benediktu.

Generální ředitel starosty informoval o situaci v českém hornictví a jejich dopadech na společnosti obou těžebních skupin. Strategie úspor a snižování nákladů, vyvolaná cenovým poklesem uhlí na světových trzích, různými legislativními omezeními a v neposlední řadě i zvyšováním poplatků za vydobytý nerost, nutí těžební společnost omezovat i některé své regionální aktivity. Jak ale zdůraznil generální ředitel Rouček, těžaři chtějí být i nadále stabil-

ním partnerem pro region, ve kterém působí, takže se vynasnaží, aby dopady na regionální podporu byly přechodné a co možná nejmírnější.

Starosty obcí zajímaly i další novinky z firmy, v níž někteří z nich v minulosti pracovali a také plány do budoucna, například koupě elektrárny Počerady. O regionální spolupráci hovořil generální ředitel před nedávnem i s představiteli horských obcí Mostecka. Shodli se na přípravě společného projektu, který by měl význam pro všechny horské obce. Mohla by se jím stát například základní škola v Hoře Svaté Kateřiny, která je spádová pro všechny horské obce z oblasti Mostecka. (red)



Vladimír Rouček pozval starosty partnerských obcí na Benedikt. Foto: (pim)

## Město a těžaři přispějí nemocnici Uhlí přitahuje turisty

Pavel Tykač prostřednictvím společnosti Vršanská uhelná a město Most v čele s primátorem Janem Paparegou podpoří Krajskou zdravotní dar 1 milion korun. Peníze poslouží na nákup dalšího moderního vybavení pro mosteckou nemocnici.

Krajská zdravotní je již několik let pravidelným příjemcem podpory od těžebních společností. Jen v posledních dvou letech věnovala Vršanská uhelná

na rekonstrukci nemocnice v Mostě 10 milionů korun. „Na Mostecku dlouhodobě podnikáme a považujeme proto za zcela přirozené podporovat projekty, které mají na region pozitivní dopady. Kromě sportu a vzdělávání je to nepochybně právě zdravotnictví,“ vysvětluje Pavel Tykač.

„Jako vedení města máme dlouhodobý zájem, aby mostecká nemocnice poskytovala občanům města co nejlepší péči. Proto, ačkoli město Most není akcionářem Krajské zdravotní, rozhodli jsme se připojit k Vršanské uhelné a část daru, které město od těžařů získalo, věnovat společně právě nemocnici. Věříme, že pacienti nové vybavení ocení,“ říká primátor Mostu Jan Paparega.

Vedle chirurgických přístrojů, modernizované porodnice a zbrusu nového oddělení šestinedělí se nyní vybavení nemocnice opět rozroste. Za darovaný milion hodlá Krajská zdravotní pořídit nová nemocniční lůžka. (red)

Uhlé safari se už několik sezon řadí k velkým turistickým lákadlům mosteckého regionu. Potvrdit to aktuálně mohou i zástupci města Most, kteří se před nedávnem vrátili z veletrhu cestovního ruchu Holiday World v Praze.

Most tradičně k nabídce turistických lákadel přidává i Uhlé safari a zástupci města, které letos bylo začleněno do společné expozice krajského úřadu Ústeckého kraje, zajímají i návštěvníky. Letos takto oslovili zhruba pětistovku li-

dí. „Z jejich reakcí vyplynulo, že o regionu už ví daleko více než zhruba před deseti lety, kdy z naší oblasti znali hlavně zámek Jezeří,“ sdělila Miroslava Vernerová z Turistického informačního centra města Mostu. Zároveň upozornila, že nyní už lidé pravidelně jezdí na závody na autodromu a hipodromu, mnohé nalákalo právě Uhlé safari a další se chystají opětovně navštívit hrad Hněvín nebo posunutý kostel. Potvrdilo se rovněž, že dojezdová vzdálenost pro obyvatele Prahy a blízkého okolí je příznivá. (red)

## Do hornického muzea za technikou i uměním

Velký úspěch měla výstava Malováno na uhlí, kterou v loňském roce hostila mostecká knihovna. Vystavované obrazy už se vrátily zpět ke svým majitelům, některé z nich ale budou i nadále veřejně k vidění. Třeba v Podkrušnohorském technickém muzeu.

„Velmi mile nás překvapil zájem veřejnosti o výstavu s hornickou tematikou v knihovně, kam jsme řadu obrazů z našich sbírek půjčovali. Proto jsme jim následně našli stálé místo i v naší expozici, aby si je návštěvníci mohli prohlédnout i nadále. Už nyní ale víme, že výtvarná díla zapůjčíme na dvě podobné výstavy, z nichž jedna se plánuje v holandském Meppelu,“ sdělil Zbyněk Jakš, ředitel Podkrušnohorského technického muzea. (red)

Obrazy nejsou jedinou novinkou, kterou muzeum do nové sezony přichystalo. „Rozšířili jsme expozici důlního měřičství, kde si návštěvníci mohou prohlédnout vybavení od devatenáctého století až po velmi moderní měřičskou techniku,“ doplnil ředitel. Právě do této expozice by muzeum chtělo sehnat gyrokompas, což je zařízení, které se využívalo například při hloubení jam a kromě horníků sloužilo také armádě.

Sezona v Podkrušnohorském technickém muzeu v areálu bývalého hlubinného dolu Julius III začala v březnu. Plánují zde tradiční akce, jako je oslava Dne dětí, během které by se nejmenší návštěvníci mohli poprvé svézt po úzkorozchodné dráze ve vozících z nedávno uzavřeného dolu Centrum. (red)



Hornické muzeum rozšířilo expozici měřičství. Foto: (pim)

# Velká mostecká stávka vyvolává otázky

Letos uplyne 85 let od takzvané Velké mostecké stávky, která trvala od 23. března do 19. dubna 1932 na dolech v severozápadních Čechách. Stala se jednou z reakcí na negativní dopady, které způsobila hospodářská krize třicátých let minulého století.

Na organizaci stávky se podílelo několik politických subjektů, ale i oborových organizací, jakými byl například Průmyslový svaz horníků. Po únoru 1948 byla komunistickou vládou stávka vykládána jako boj horníků pod výhradním vedením KSČ proti buržoazii. Podíl ostatních a různorodost průběhu stávky byly z historiografie důkladně vymazány. Také ústřední heslo stávky: Jednota – Boj – Vítězství během let vzalo za své.

### Stávka ze zoufalství

Počátek Velké mostecké stávky lze vystopovat v polovině března roku 1932, kdy na dole Kohinor v Lomu došlo ke katastrofě, při které přišlo o život osm havířů. Hned následujícího dne dostalo hromadnou výpověď 153 horníků z dolu Nelson III a po nich také 382 havířů na dole Humboldt II v Dolním Jiřevě.

Žádosti o stažení výpovědí vedení Severočeské uhelné společnosti nevyšly, horníci proto 23. března vstoupili do stávky, která se rychle rozšířila po celém revíru. Přidávali se nejen zbylé šachty, ale i dělníci z ostatních podniků. Pořádaly se tábory lidu, pochody. Docházelo ke střetům. „První dny byly charakterizovány jako projev zoufalství v nesnesitelné nouzi, který sjednotil havíře bez ohledu na politické přesvědčení,“ píše v publikaci Severočeská tabu autor Pavel Koukal, známý, bohužel dnes již nežijící historik a publicista z Duchcova. Záhy však jednota dostala trhliny, když hlavně socialisté, sociální demokraté, ale i němečtí sociální demokraté od stávkujících požadovali rozvázný postoj, který by se v jejich zájmu vyvaroval jakýchkoli extrémů. Komunisté měli

plány opačné. Situace se měnila každým dnem. Revír ovládli političtí agitátoři, kteří se snažili využít situace, podobně jako tomu bylo už v minulosti, hlavně v letech 1928 a 1929. Začalo docházet ke střetům. Jeden z nich se udál 1. dubna 1932 před mosteckým Repre, když se dav lidí dožadovo vstup na sociálně demokratickou odborovou konferenci. A zaznamenaná jsou první zranění.

### Osudný střet s četníky

Stávka vyvrcholila střetem asi tří tisíc demonstrantů s četnictvem na silnici ze Souše do Mostu. Už předtím docházelo k potyčkám s četníky, kteří si museli zavolat na pomoc vojsko z mosteckých kasáren. Četníci také byli v pozdějších historických pracích věnovaných stávce obviňováni z toho, že do davu demonstrantů bezdůvodně střfe-

li, aby chránili zájmy buržoazie. Opak byl ale pravdou a četnická hlášení té doby jasně dokazují, že pokaždé do policejní kordon, který demonstrujícím přehradil cestu a zamezil tak dalšímu pochodu, schytl hlavně kamením. Podobně to bylo i na silnici Souš – Most osudného 13. dubna, kdy byla vyhlášena generální stávka a kdy se do řad demonstrantů střfele. O život přišli dva z pochodujiících. Demonstranti opět zaútočili kamením, ale házeli i šrouby z kolejnic, cihly a dlažební kamení. Na scénu byla povolána dokonce jízda, která měla dav rozptýlit, což se jí podařilo jen částečně. Došlo ale ke zranění velitele jízdy.

„Mezitím se dav demonstrantů znovu přiblížil na třicet kroků před kordon a začal znovu útočit kamením a šrouby ze železnice s pokřikem: Hurá, zabte je! Házejte! Oni nesmí střfelet,“ oznamuje záznam v Památníku četnické stanice Most s tím, že velitel četníků št. kpt. Nápravník zareagoval na kritickými situacemi, kdy řada četníků již v té době byla zraněna, dva do-

konce těžce a dav nereflektoval na žádnou z výzev tím, že vydal rozkaz k použití střelné zbraně. „Vystřeleno bylo celkem 46 ran, a to dvě salvy po 23 ranách. Přitom byli usmrčeni Josef Kříž, zedník ze Souše, a dělník bez zaměstnání Josef Ševčík z Lomu u Mostu. Další 2 osoby byly zraněny těžce a 8 lehce. Z četníků byli zraněni před použitím zbraně 2 strážmíři těžce, a to přerážením lícni kosti a proražením lebeční kosti. Dvacet strážníků bylo zraněno lehce, zranění byli i 4 komisaři,“ píše se v četnickém hlášení.

### Oběti bylo víc

Střetu v Mostě předcházel konflikt u Kamencového jezera v Chomutově, kde se také střfele, a to nejen do demonstrantů. První výstřely totiž vyšly směrem na zasahující četníky, kteří už předtím byli zasypani kamením. Konflikt měl tragické následky. Zranění byli také u Kopist, kde se dostal do křížku s ochránci zákona dav asi 4 tisíc demonstrujících. (eš)

## SLAVNÉ SEDMIČKY ..... 1887: Vznik první veřejné české školy na Mostecku

Rozmach průmyslu a těžby uhlí na severu Čech začal ve druhé půli 19. století postupně měnit národnostní složení v Podkrušnohoří. Důsledkem toho bylo také zřizování českých škol v dřívě německém prostředí, které se ovšem neobešlo bez mnoha obtíží. Před 130 lety vznikla v Souši u Mostu první česká veřejná škola na Mostecku.

Otevírání nových dolů, rozmach průmyslové výroby, stavba železnic – to všechno přilákalo do převážně německého pohraničí pod Krušnými horami české dělníky. Nárůst byl doslova geometrický. Statistika revírního báňského úřadu uvádí, že zatímco v roce 1880 pracovalo v dolech šest tisíc lidí, o dvacet let později už to bylo téměř 19 tisíc. Čtyři pětiny z nich byli Češi, ovšem jejich děti musely chodit do německých škol. „Populace vzrostla, školy (ovšem jen německé) se rozšířily. Záhy však s bolestí jejich v německých školách nemohou prospívat, že pustnou a během času zapominají se mateřskou řeč zvykají si více němčině (ovšem hrozně zkom-

lené),“ zapsal do kroniky české matiční školy v Mostě její první ředitel Josef Rašín, bratr prvorepublikového ministra financí. Zákon z roku 1869 říkal, že národní škola musí být všude, kde je v okruhu čtyř kilometrů více než 40 dětí, a zaručoval vzdělávání v mateřském jazyce. Starat se o to měly obce. Realita však byla úplně jiná a obce se zřizování českých škol bránily a někde i dost usilovně. První české školy, které v Podkrušnohoří vznikly, byly proto soukromé vydržované Ústřední matiční školskou. Tento národní obranný spolek vznikl v roce 1880 a jeho cílem bylo podporovat vznik a provoz menšinových českojazyčných škol v národnostně smíšených oblas-



Mezi české školy patřila i Obecná a občanská škola v Ervěnicích. Foto: Archiv Oblastního muzea v Mostě

tech Rakouska Uherska. V roce 1882 se Matici podařilo otevřít tři školy na území Sudet – v Duchcově, Oseku a Mostě, o rok později pak v Teplicích. V roce 1887 konečně vzniká první česká veřejná škola na Mostecku, a to v Souši. Přímou v Mostě se podařilo veřejnou školu otevřít v roce 1890. Poměry na prvních českých základních školách byly hrozné. Podle dochovaných vzpomínek

seděli žáci na zemi, ve třídě bylo i sto dětí. V mosteckém minoritském klášteře byla třída v chodbě, v Litvinově se jako tabule používaly dveře, v Teplicích úřady povolily pouze jednotřídku, ačkoliv se do školy přihlásilo 320 dětí. Proti špatné situaci ve školství v pohraničí se dokonce v prosinci 1908 stávkovalo. Na přelomu 19. a 20. století postupně vznikaly další škol-

ly, i když jich na počet českých dětí bylo stále málo. Co pak ještě dlouhé roky chybělo, bylo české střední školství. V roce 1894 se podařilo zřídit v Mostě průmyslovou pokračovací školu. Takzvaná měšťanka, tedy něco mezi základní a střední školou, ale vznikla do první světové války žádná, ačkoliv měšťanské školy, kde se učilo německy, byly na Mostecku hned čtyři. (kat)



# Kam za kulturou v měsíci dubnu

## KULTURNÍ TIPY

### MOSTECKO a CHOMUTOVSKO

■ **3. 4. - Leburn Maddox (Philadelphia).** Další z koncertů z cyklu Knihovna hraje. Městská knihovna Most, začátek v 19:00 hodin.

■ **4. 4. - Památky UNESCO:** Vernisáž výstavy fotografií + To nejlepší ze Švýcarska. Přednáší Alena Koukalová. Městská knihovna Most, začátek v 17:00 hodin.

■ **4. 4. - Velikonoční taneční galavečer.** Taneční studio Kamily Hlaváčkové připravilo pro své příznivce oblíbenou akci. Městské divadlo v Mostě, vstupné 200 Kč, začátek v 17:30 hodin.

■ **6. 4. - Indie - cestopisná přednáška.** Z cyklu přednášek o umění mimoevropských civilizací přednáší Aleš Krejčí. Městská knihovna Most, začátek v 17:00 hodin.

■ **7. 4. - Aprílová kutírna.** Středisko volného času zve nejen děti na výrobu drobných jarních dekorací. Vstupné 60 Kč/osoba, podmínkou je včasná přihláška na <https://svc-most.iddm.cz>. Začátek v 16:30 hodin.

■ **7. 4. - Testosteron.** Premiéra polské živelné komedie s hlubším poselstvím o chlapské duši, vztahu mezi mužem a ženou, o sexu i o lásce. Překlad: Tomáš Svoboda, režie: Hana Marvanová. Hrají: Vít Herzina, Otto Liška, Jan Beneš, Jiří Kraus, Matyáš Procházka, Jakub Koudela, Marcel Rošetzký. Městské divadlo Most, vstupné 200 Kč, začátek v 19:30 hodin.

■ **9. 4. - Klevetění II.** Oblíbený pořad Reginy Razovové, ve kterém představuje svoje kolegy a spolupracovníky, jak je neznáte. Tentokrát s režisérem Pavlem Ondruchem, choreografem Janem Veselým a hudebníkem Františkem Krtičkou. Divadlo rozmanitostí, začátek v 18:00 hodin, vstupné 70 Kč, pro členy KPD 50 Kč.

■ **10. - 14. 4. - Velikonoční jarmark.** Statutární město Most zve na Velikonoční jarmark, tradiční jarní oslavu, která se bude konat od pondělí 10. do čtvrtka 14. dubna na 1. náměstí v Mostě. Připravena jsou zábavná pěvecká, taneční i divadelní vystoupení. Těšit se můžete na flašinetáře, zvířátka, kolotoč i oblíbený stánkový prodej. Doprovodný program je naplá-

nován vždy od 15:00 do 18:00 hodin.

■ **19. 4. - Taneční odpoledne pro seniory.** V hotelu Cascade v Mostě zahráje kytarová skupina Pavla Štěpáka. Vstupné zdarma, začátek v 16:00 hodin.

■ **20. 4. - Beseda s Jiřím Kolbábou - Maroko a severozápadní Afrika.** S populárním cestovatelem navštívíte pouště i stará hliněná města. Aby byl obraz o západní Africe úplný, nahlédnete i do osudem zkoušených zemí Niger, Burkina Faso, Senegal a Mali. Sál ZUŠ F. L. Gassmanna Most, od 18:00 hodin, vstupné 130 Kč.

■ **22. 4. - Mostecké slápoty.** Město Most ve spolupráci s Klubem českých turistů zahájí turistickou sezonu tradičním pěším pochodem na 10, 14, 20 a 26 km. Sraz je od 7:30 do 10:00 hodin u budovy Městské knihovny v Mostě.

■ **22. 4. - Den Země s Veselou vědou ve spolupráci s Europe Direct.** Soutěžní zábavné dopoledne s vědeckými pokusy pro děti I. stupně ZŠ připravuje Středisko volného času Most. Vstupné 100 Kč, začátek v 9:00 hodin.

■ **23. 4. - Cyklojízda.** Zahájí turistickou sezonu v Mostě mo-



degustační prezentace vinařů z Moravy a Čech  
sportovní a vzdělávací centrum Benedikt Most | Most, Rekreační 1048

## 27. - 28. 4. 2017

### 15:00 - 20:30 hod.

jednodenní vstupné  
**300,- Kč**

PRODEJ VSTUPENEK - sportovní a vzdělávací centrum Benedikt Most, Rekreační 1048, Most  
velkoobchod BELA MOST, Alej B. Němcové 329, Most | domácí potřeby OBEK, J. Seiferta 2583, Most  
OBEK klíčové služby, J. Skupy 2518, Most | Traxmandl Tour, Pod Ressellem 1978, Most  
vstupenku je možné zakoupit také na místě



více informací  
naleznete na  
[belamost.cz](http://belamost.cz)



vino - velkoobchod

hou cyklisté tradiční jízdou po trasách dlouhých 12 a 30 km. Start je v 11:00 hodin na Benediktu.

■ **23. 4. - Stará Sešlost v restauraci Benedikt.** Oblíbená hudební skupina zahráje k poslechu i k tanci v restauraci Benedikt. Vstup zdarma, začátek v 15:30 hodin.

■ **29. 4. - O Plaváčkovi.** Zpracování klasického příběhu o nesmrtelnosti dobra. Dobrodružný pohádkový kabaret pro malé i větší diváky. Režie a dramaturgie: Jiří Ondra, scéna, loutky, kostýmy: Jitka Nejedlá. Hrají: Tereza Karásková, Jitka Raková, Kamila Raková, Pavel Zikmund, Tomáš Alferi, Pavel Hendrych. Pro děti od 3 let. Divadlo rozmanitostí Most, předpremiéra v 10:00 hodin, premiéra v 17:00 hodin. Vstupné 70 Kč.

### PARDUBICKO

■ **11. 4. - Cestovatelská beseda - Irán.** Beseda je zaměřena nejen na historii, kulturní reálie a pamětihodnosti země, ale především na život místních obyvatel. Součástí jsou i ukázky iránské hudby. Kulíšárna Chvaletice, vstup zdarma.

■ **11. 4. - Divadelní komedie Tlusté prase.** Současný příběh velké lásky, která musí přemoci několik kil nadváhy. Hlavní hrdinka je totiž tlustá jako prase. Hrají: Jana Trojanová, Ondřej Rychlý, Lilian Fischero-ová, Martin Kraus. Kino Přelouč, od 19:00 hodin, vstupné 200 Kč.

■ **13. 4. - Ready Kirken.** Koncert populární kapely v pardubické Hobe music hall. Začátek ve 20:00 hodin, vstupné 200 Kč.

■ **15. 4. - Pardubický vinařský půlmaratón.** Mezinárodní běžecký závod.

■ **19. 4. - Halina Pawlowská v novém pořadu Chut do života.** Kino Přelouč, od 19:00 hodin, vstupné 170 Kč.

■ **21. 4. - Veselí Velikonoce - Liduščino divadlo.** Divadlo pro děti. Kulíšárna Chvaletice, od 17:00 hodin.

■ **22. 4. - Odpoledne plné her.** Sokolovna Přelouč, začátek ve 13:30 hodin. Vstupné 50 Kč.

■ **23. 4. - Chvaletická kulíčková olympiáda.** Před ZŠ Chvaletice, od 15:00 hodin, prezentace dětí od 14:00 hodin.

**ČR VETERÁNKY**  
VZÁJEMNÉ PŘÁTELSKÉ UTKÁNÍ  
REPREZENTACE ŽEN V LEDNÍM HOKEJI  
8. 4. 2017 | 12:00  
Zimní stadion Ivana Hlinky Litvínov  
Vstupné dobrovolné  
Utíkání se uskuteční ve spolupráci s HC VERVA Litvínov a Českým svazem ledního hokeje. Všichni příznivci hokeje jsou srdečně zváni.

**NAROZENINY**  
Životní jubilea zaměstnanců Czech Coal Power. Vedení společnosti přeje hodně zdraví a pracovních úspěchů do dalších let.  
10. dubna  
Arnošt Vavruška – řidič pracovních strojů  
20. dubna  
Milan Peterka – řidič pracovních strojů  
25. dubna  
Václav Brzák – řidič pracovních strojů

**OZNÁMENÍ**  
Po dlouhé a těžké nemoci skonal 20. března dlouholetý zaměstnanec Dolu Jan Šverma v Holešicích pan **Jaroslav Roubal**. Více než polovinu svého profesního života pracoval na provozním úseku skrývka jako buldozerista. Všichni, kdo s ním spolupracovali, mohou potvrdit, že byl pečlivý ve své práci a zvláště při vypjatých provozních situacích se vždy významnou měrou podílel na jejich zvládnutí. Aniž by to tušil, stačil se ještě s řadou svých spolupracovníků setkat na tradičním srazu pracovníků DJŠ v restauraci Severka v Chomutově letos 24. února. S naším kamarádem jsme se naposledy rozloučili v obřadní síni na hlavním hřbitově v Chomutově v poledne 31. března. Zdař bůh.  
(kost)

POMŮCKA: AMIN, ANAA, CISEAU, EAK, LEPTONY, LOIRET	MARÉ-CHALOVY INIC.	ANGL. LYŽE	OBRRNÉ VOZIDLO	INICIÁLY NERUDY	NALÉVAT	LABUŽNÍK	ZN. GERMÁNIA	ŘETĚZ K STAŽENÍ NÁKLADU	POTRUBÍ PRO DOPRAVU ROPY	VŮLE NĚČEHO DOSÁHNOUT	OSOBNÍ ZÁJMENO
VÝZVA K TICHU			INICIÁLY MALÍŘE LADY TAJENKA (1. část)		CHEM. ZN. HOŘČIKU		VLNA TAJENKA (2. část)				
FANATICKÝ					ELEMENTÁRNÍ ČÁSTICE (MN. Č.) ŘÍMSKY 2						
MINIATURNÍ				NAHOSE-MENNÁ DŘEVINA PŘEDLOŽKA			SLANÁ MIONERÁLNÍ VODA				DOTAZ PŘI SAZCE
MEZINÁRODNÍ KÓD NEPÁLU	PÁDOVÁ OTÁZKA ADNEX				NEJLEPŠÍ JAKOST SOUČAST ĚTERICKÝCH OLEJŮ		VÝRAZ NESOUHLASU SPZ WIGAN (V. BRITÁNIE)				
NÁRODNÍ PARK		MINERÁLNÍ VODA MUŽSKÉ JMÉNO			PÁJEČ ČÁST MILEVSKA						
DRUH NÁVINU PŘÍZE					PODNIK V BELUŠÍ FR. DEPARTMENT					ANGL. NÁHLÝ	MILOSTNĚ TOUŽIT
OBEC U PLZNĚ				CELOSVĚTOVÁ ORGANISACE V NEW YORKU			ČEKAT ANGL. HŘEBÍK				
AMER. REŽISÉR (1908-80) DRAČKA				MALÝ LEON VZDÁLENOST MEZI NÁPRAVAMI VOZIDLA							TÁZACÍ ZÁJMENO OBI LNINY
STARONĚMECKÉ MUŽSKÉ JMÉNO					OBLAST FR. MUŽSKÉ JMÉNO						TRHNUTÍ PLAVIDLO PLACHETNÍ
CITOSLOVCE ÚDIVU					PRUŽNÝ PLASTOVÝ DISK PRO ZÁZNAM DAT CHEM. ZN. THALIA						
DĚLAT POŘÁDEK					FR. DEPARTMENT CIZÍ ŽENSKÉ JMÉNO						
ZKR. ČES. ARMÁDY		RYCHLÉ CHODY KONÍ TESKNÁ TOUHA					NĚMECKÉ ŽENSKÉ JMÉNO OBOJZVĚLNÍCI			DÁMA	OMAMNÁ DROGA ROSTLINNĚHO PŮVODU
NEČISTOTA V KOMINĚ	RUCH ATOL V SOU-OSTROVÍ NÍZKÉ OSTROVY				MENŠÍKOVY INICIÁLY VÉZTI SE			SKUHERSKÉHO OPERA DERIVÁT AMONIÁKU			
DĚMON LESŮ A HOR POLOZVÍREČÍ PODOBY					YAWL ZÁŘE					CHŇAP PSYCHOTROPNÍ LÁTKA	
SPOJKA PODRÁDÍCI					TAJENKA (3. část) DĚTSKÝ POZDRAV						
ZAHRNOUT						FRANCOUZSKÝ DLÁTO					
INIC. NOSITELE NC ZA LITERATURU Z ROKU 1931				PŘÍBLIŽNĚ						ZKR. MLIMETRU	

V tajence vyluštíte motto. Správné znění tajenky z únorových DN: Nelituj druhého, pomoz mu. Výhru získávají: **Kamil Šnirer**, Czech Coal Power; **Jiří Jindřich**, Most; **David Harant**, Sev.en EC. Vyluštěnou tajenku můžete zasílat na adresu: Vršanská uhelná a.s., redakce Důlní noviny, V. Řezáče 315, 434 67 Most nebo e-mailem: [dulni.noviny@vuas.cz](mailto:dulni.noviny@vuas.cz). Ze správných odpovědí vylosujeme tři výherce. Uveďte přesnou adresu pro případné doručení výhry.



# Než se uhlí vydá na cestu k zákazníkovi

Uhlí se vytěží a prakticky hned od velkostroje se veze zákazníkům. Asi dost rozšířená představa. Jenže předtím, než se uhlí dostane k zákazníkovi, je třeba ho upravit na požadovanou kvalitu. To představuje hlavně kilometry dopravníkových pásů, přesypy, roštnicové, sítové a vibrační třídíče, aby se z vytěžené suroviny stalo kvalitní palivo. Na Úpravně uhlí v Komořanech pomocí tohoto důmyslného systému připravují jednotlivé katalogové druhy od speciálně tříděných – kostky a ořechu 1 a 2 až po míchané topné směsi, všechny pod jednotným označením Mostecké uhlí.



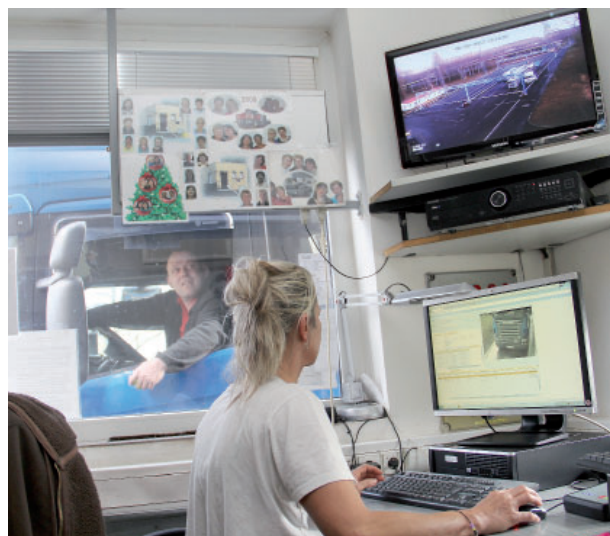
Kamion přijede na nakládací místo a za pár minut už plně naložený odjíždí k zákazníkovi. Cesta uhlí ze šachty do auta je ale přece jen delší a složitější.



Uhlí se dopraví na úpravnu v železniční soupravě. Každý vagon se musí ručně otevřít a vyklopit do hlubinných zásobníků.



Právě tady je jedno z míst, odkud z úpravný putuje uhlí do komořanské teplárny.



Autováhou musí projet každé auto, které jede pro mostecké uhlí. Váží se před nakládkou i na cestě ven z úpravný.



Symbolické srdce úpravný. Třídírna, kde se uhlí upravuje na požadovanou zrnitost.



Veškerá voda z úpravný uhlí prochází takzvanými kalolisy. Vycištěná voda se vrací zpět do provozu a kaly se dále zpracovávají. Foto: 6x (pim)