

SEV.EN NOVINY

7 SEVEN
ENERGY

ZDARMA | ČÍSLO 7 | ČERVENEC 2020 | NOVINY SEV.EN ENERGY



NÁVŠTĚVA V NITRU ELEKTRÁRNY

podrobnosti na straně 5

Kladno žije! v ulicích

4.-6. 9.
2020

MIG 21 / PADDY AND THE RATS (HU)

OLGA LOUNOVÁ / PAULIE GARAND / VOXEL & SPOL., POKÁČ

MYDY / WOHNOUT / DOCTOR VICTOR / VANUA 2 / THE BROWNIES

ALL RIGHT BAND / LIPANY B. BAND

Předprodej: www.mestokladno.cz

Omezený počet vstupenek!

MIG 21

NAVZDORY TĚŽKÉ SITUACI MUSÍ SEV.EN ENERGY OBSTÁT



Dopady koronavirové krize se zvláště silně projevily také v odvětví dobývání uhlí a energetiky. Jak nejspíš víte, na jaře snížilo české i evropské hospodářství radikálně poptávku po elektřině. V Evropě meziročně klesla výroba elektřiny z uhlí o 38 TWh, tedy o 30 procent. Vzhledem k celoevropskému systému upřednostnění obnovitelných zdrojů byly silně zasaženy hlavně uhelné elektrárny, včetně těch českých. Také uhelné elektrárny v portfoliu Skupiny Sev.en vyráběly jen při nízkých výkonech, i když bez naší energie se energetická síť stále ještě neobejde. Musíme se připravit na to, že podobná období s nízkým výrobním výkonem nebudou v budoucnu ojedinělá. A právě proto – abychom obstáli – optimalizuje vedení skupiny obchodní strategii firmy a snažíme se rozkročit i do pro nás ne úplně tradičních oborů.

trhu nižší než cena dříve domluvená, elektřinu nevyrobíme, se ziskem realizujeme finanční operace, a navíc šetříme platby za emise. Když je cena vyšší, třeba v době, kdy vítr nefouká a slunce nesvítí, tak elektřinu vyrábíme a vyděláváme stejným způsobem jako dosud.

Tento nový postup je jedním ze dvou hlavních dílků v mozaice strategie skupiny, která má zajistit našim lomům a elektrárnám dlouhodobou perspektivu. Dalším z pilířů této strategie má být podle vedení skupiny nákupy nových celků v Čechách i v zahraničí. Půjčujeme si na ně u bank, protože věříme, že jediné široce ekonomicky rozkročená skupina dokáže v této složité době přežít. Třeba nedávný nákup firmy těžící koksovateľné ocelářské uhlí v USA umožní celé skupině překonat dobu, kdy třeba ostatní její společnosti budou dočasně v nouzi.

S problémy se v současné době potýkají všechny firmy v branži, pro některé je dokonce snížený odbyt uhlí a energie likvidační a šikovným a poctivým zaměstnancům v těchto firmách nyní hrozí výpověď. Nepřizpůsobit svou obchodní

strategii a stát jen na jedné jediné noze by mohlo ohrozit i nás. A dopadlo by to nejen na samotnou firmu, ale i na všechny zaměstnance.

Současná těžká situace se samozřejmě odráží i v těžbě uhlí, která se přizpůsobuje aktuální snižující se potřebě. Proto se netěží na plné obrátky, jak byli horníci zvyklí z minulých období. Pokud se ale společným úsilím všech zaměstnanců skupiny podaří toto období překlenout, stejně jako se zvýší odbyt energie, zvýší se i objem těžby uhlí. Cílem našeho snažení je udržet i v těchto složitých nových podmínkách dlouhodobou rentabilitu firmy, a tedy zajistit dobrou perspektivu lidem, kteří s ní spojili své životy. Vy, naši zaměstnanci, tvoříte duši naší Sev.en Energy a já si toho nesmírně vážím. Bez vás by nebylo možné touto turbulentní dobou projít. Držme si palce, ať to díky našim schopnostem dobře zvládneme!

PETR LENG,

generální ředitel těžebních společností Sev.en Energy

Co jsou emisní povolenky a jak ovlivňují trh s elektřinou?

Evropský trh s elektřinou prostřednictvím politické regulace dlouhodobě upřednostňuje obnovitelné zdroje (OZE) před zdroji fosilními (typicky uhelné a plynové elektrárny). Všechny fosilní zdroje v Evropské unii totiž musí za každou tunu CO₂, kterou emitují do ovzduší, platit podle zákona dodatečné výdaje – musejí si koupit tzv. emisní povolenku. Povolenka je tržní nástroj (podobně jako akcie), jehož je omezené množství a jako takový vytváří trh s emisemi. Na rozdíl od uhelných a plynových elektráren jsou OZE často stavěny z dotací a navíc žádnou povolenku platit nemusí, protože neprodukují CO₂. Přitom svou elektřinu prodávají za stejnou cenu jako fosilní zdroje. Jako když si soused na rozdíl od vás auto nekoupí, ale zdarma dostane, a navíc nemusí platit za naftu. Dalším paradoxem je, že povolenku nemusí platit ani zdroje spalující biomasu, i když vypouští zhruba stejně CO₂ jako hnědohlehné elektrárny. Cena povolenky za poslední tři roky stoupla zhruba pětinásobně, a dokonce byla někdy vyšší než cena silové elektřiny na trhu. To uvrhlo řadu evropských uhelných elektráren do takřka neřešitelné situace, v jejímž důsledku mj. výrazně omezují výrobu.

HASIČI V Kladně
TRÉNOVALI NA
KOMÍNU TEPLÁRNY

STRANA 3

PRÁZDNINOVÉ VÝLETY
VÁM DÍKY 7TOUR
MOHOU VYNĚST
ELEKTROKOLO

STRANA 8 A 9

SEV.EN ENERGY
PEČUJE O PAMÁTNÉ
JILMY V DUCHOVĚ

STRANA 11

VE DRUHÉ POLOVINĚ
PRÁZDNIN SE NUDIT
NEBUDETE

STRANA 13

HLAVNÍ PARTNEŘI:



PARTNEŘI:





Skvělá atmosféra panovala na třebívlickém koncertě Michala Hružy. Foto: zaměstnanci

ZAMĚSTNANCŮM ZPESTŘUJE PRÁZDNINY KULTURNÍ LÉTO VE VINAŘSTVÍ

Vedení skupiny Sev.en Energy pro zaměstnance a jejich rodinné příslušníky i přátele zajistilo vstupenky na Kulturní léto ve vinařství, jehož součástí je série hudebních vystoupení, které se během prázdnin konají ve vinařství JohannW v Třebívlicích.

Jedná se o reakci na vládní opatření v souvislosti s Covid-19, která udělala velmi výraznou čáru přes rozpočet všem pořadatelům kulturních a společenských akcí. Letos se tak neuskuteční tradiční akce pro zaměstnance, která skupina Sev.en Energy pravidelně pořádá ve všech

lokality, kde působí, ať už jde o Den horníků nebo Rodinný den. V červenci si tak zaměstnanci mohli v Třebívlicích užít koncerty Michala Hružy, Anny K nebo MIG 21, na srpen jsou připravena vystoupení Mňágy a Žďorap, Tomáše Kluse nebo Davida Kollera. Od pondělí

27. července byla navíc otevřena neomezená registrace vstupenek na srpnové koncerty. V registračním systému na skupinovém webu www.7energy.com byly následně během několika dní všechny vstupenky na zbývající koncerty zarezervovány. Jsme rádi, že si zaměstnanci vybrali tuto možnost, jak společně strávit prázdninové měsíce a věříme, že se jim Kulturní léto ve vinařství líbí.

(red)

MÉDIA V ČERVENCI NEJVÍCE ZAJÍMALO UHELNÉ SAFARI LETOS NEBUDE

Mladá fronta Dnes cituje, že komentované exkurze po uhelných lomech na Mostecku, jež zajišťuje energetická skupina Sev.en Energy, letos vůbec nebudou. Oblíbené Uhelné safari na jaře zastavil koronavirus a s ohledem na přísná opatření, která by bylo nutné v lomech dodržovat, se firma rozhodla exkurze do těžebních provozů a na rekultivované plochy nepořádat. Stanovisko Skupiny Sev.en Energy je: Je nám to líto už s ohledem na popularitu, jakou si Uhelné safari za deset let své existence získalo. Od zimních měsíců jsme evidovali dotazy, kdy nový ročník exkurzí spustíme. Bohužel následná pandemie koronaviru přípravu negativním způsobem poznamenala. Těžební společnost Sev.en Energy dodávají uhlí klíčové infrastruktury, jejíž provoz nesmí být za žádných okolností omezen. Opatření pro veřejnost, která bychom museli přijmout, by byla velmi striktní. Navíc problémy, se kterými se v současné době potýkají v novém ohnisku nákazy na Karvinsku, nás odradily i od omezeného provozu.



Gabriela Sáríčková Benešová, mluvčí Sev.en Energy

Sáríčková Benešová

SETKÁNÍ ŠVERMOVÁKŮ SE ODKLÁDÁ

V letošním roce se s ohledem na současnou situaci kolem koronavirové pandemie neuskuteční tradiční setkání bývalých zaměstnanců Dolu Jan Šverma.

Původně byla akce naplánována na pátek 4. září do sportovního areálu ve Strupčicích, s ohledem na bezpečnost účastníků i aktuální nejasné podmínky pro pořádání kulturních a společenských akcí se však organizátoři rozhodli její konání přesunout na rok 2021. Zároveň doufají, že se všichni bývalí i současní zaměstnanci lokality Jan Šverma napřesrok ve zdraví opět setkají.

(red)

Velkostroj KU800/K84 v lomu Vršany bude odstaven až do poloviny září. Foto: (pim)



NEJVĚTŠÍMU VRŠANSKÉMU STROJI VYMĚNÍ KOLESO

Až do poloviny září bude odstavené skryvkové rypadlo KU800.11/K84, v současné době největší velkostroj ve Vršanské uhelné. Při střední opravě dostane mimo jiné nové koleso.

„Výměna kola je zřejmě největší částí střední opravy. Souvisejí s ní i další práce, jako je výměna převodovky a mazání kola. Dojde také k opravě podvozku podpěrného vozu včetně mazání a opravy se dočkají i ližiny velkstroje,“ vypočetl Jiří Matouš, vedoucí úseku skryvky Vršanské uhelné. Práce zajišťuje převážně společnost

Unex, která je výrobcem stroje. Součástí střední opravy je řada dalších prací, které není možné udělat za běžného provozu.

Kvůli opravám skryvkového velkstroje stojí také zakladač ZP6600/Z86, který patří do stejného technologického celku, stejně jako linka dálkové pasové dopravy, kterou je potřeba přesunout

o jednu etáž níže do lomu Vršany. Během dvou měsíců tak budou přesunuty (rozebrány a znovu postaveny) tři kilometry pásových dopravníků, převézt na nové místo bude zapotřebí také tři poháněcí stanice, dva shazovací vozy a jedna poháněcí stanice bude posunuta do nové pozice. Těžbu skryvky v době odstávky velkstroje KU800/K84 zajišťuje pouze rypadlo K800/K54, které na rozdíl od svého většího „příbuzného“ těží skryvku do železničních souprav.

(pim)

PRVNÍ DVA ODBORÁŘSKÉ TURNAJE SE USKUTEČNÍ V ZÁŘÍ

Sportovní turnaje, které pro zaměstnance společností skupiny Sev.en Energy připravují odboráři, také výrazně postihla koronavirová krize. V září se ovšem turnaje obnoví.

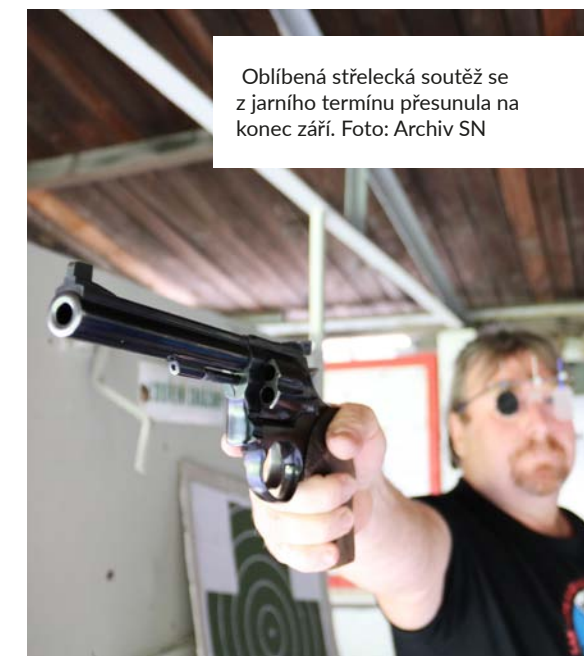
Prvním bude tradiční turnaj v tenisové čtyřhře, který se uskuteční v sobotu 5. září na kurtech v Jirkově. Prezence a rozlosování proběhne přímo na místě v 8:00 hodin.

Druhou akcí je střelba z velkorážní pistole nebo revolveru. Soutěž se koná 26. září od 8:00 hodin na střelnici v Mostě – Čepirohách. Účastníci se utkají o trofeje ve třech kategoriích, a to jako jednotlivci, ve tříčlenných vylosovaných družstvech a nebude chybět ani oblíbená střelba na malovaný terč. Zájemci by se měli nejdříve do 25. září registrovat u Lubomíra Holého na tel. 2507, případně na adrese L.Holy@7group.cz. Těm, kdo nevládní zbrojní pas, bude ve spolupráci s po-

řadatelé zapůjčena zbraň. Odborný dozor během soutěže zajistí členové střeleckého klubu SSK 0311 DL Most.

„Chtěli jsme zaměstnancům vyjít alespoň trochu vstříc, protože mají o tyto akce zájem. Tenisový turnaj se uskuteční v obvyklém termínu. Oblíbenou střeleckou soutěž jsme přesunuli z původního předprázdninového termínu na konec září. Zda se nám podaří uspořádat i další sportovní akce, uvidíme podle aktuální situace, rozhodně bychom rádi ještě na podzim vyrazili na turistický pochod, který patří mezi zaměstnanci k nejpobulárnějším,“ uvedl Lubomír Holý, místopředseda SOO CCG.

(red)



Oblíbená střelecká soutěž se z jarního termínu přesunula na konec září. Foto: Archiv SN

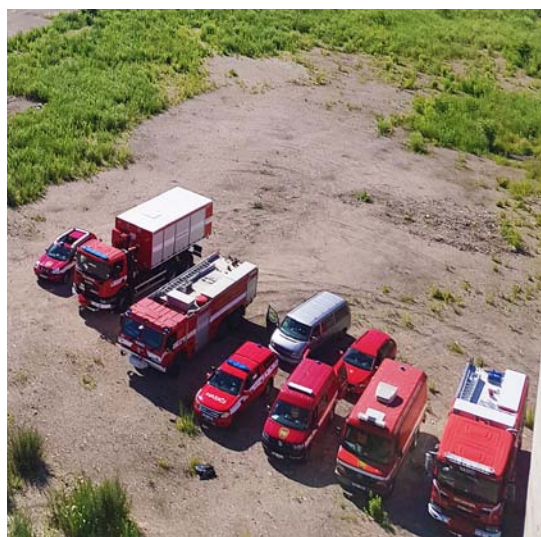
HASIČI V Kladně TRÉNOVALI NA KOMÍNU TEPLÁRNY

První prázdninový den se kladenští hasiči podívali na svět skutečně z výšky. Proběhla totiž pravidelná odborná příprava hasičů lezců, kteří jsou předurčení pro práci ve výšce a nad volnou hloubkou.

Výcvik probíhal na 118 metrů vysokém komínu, který je v majetku naší kladenské teplárny. Komín je nepoužívaný a je mimo areál elektrárny. Kladenští lezci na místě procvičovali záchranu visící osoby, poskytování první pomoci, sebejištění, sebezáchranu, používání různých lanové techniky, postupové jištění a práci s transportní vanou. Hasiči tak měli možnost procvičit různé záchranné techniky a způsoby, kterými zvyšují svoji odbornou přípravu a nabyté zkušenosti mohou pak záručit při skutečných zásazích.

Kladenští hasiči spolupracují s teplárnou dlouhodobě, v minulosti například při cvičení Blackout 2018. Každoročně také teplárna přispívá Středočeskému hasičskému záchrannému sboru na nákup speciální techniky. V minulosti to byl například speciální žebřík či záchranná vozidla určená k vyprošťování.

(mač)



ZKOUŠKY S GRANULÁTEM

V elektrárně Chvaletice se 22. a 23. června testovala nakládká a vykládká granulátu z kontejnerů Innofreight. Nakládká proběhla pomocí kolového nakladače. Vykládká klasicky na výklopníku za účasti zástupců firmy Innofreight a Vršanské uhelné. Zkouška dopadla dobře, zbytkový granulát nezůstával v kontejnerech ani na přesypch pásových dopravníků. Měla prověřit manipulaci s granulátem a přípravu zařízení pro vyklacení granulátu z kontejnerů Innofreight v lomech.

JEŘÁB UNESE AŽ 63 TUN

Nosnost jeřábu ve strojovně elektrárny Chvaletice se ověřovala ve čtvrtek 16. července při zátěžové zkoušce. „Využili jsme přítomnosti velkých jeřábů v areálu, ze kterých jsme si půjčili 70tunovou zátěž,“ poznamenal Luboš Starý, technolog péče o zařízení. Stroje ze 70. let potvrdily, že jsou stále připravené zvednout až 63 tun zátěže. Poslední zkouška nosnosti se uskutečnila v 90. letech.



NOVINÁŘI V ABSORBÉRU ODSÍŘENÍ

Odstávka jednoho z absorberů odsíření posloužila k natočení reportáže o odsíření. S kamerou redaktorů idnes.cz jsme se podívali do vnitřku absorberu a dokonce až do výstupního kouřovodu ústícího do chladicí věže. Kouřovod má průměr 7,5 metru a odvádí vyčištěné kouřové plyny do chladicí věže. Část kouřovodu je ze sklolaminátu, protože spaliny zde mají teplotu pouze 60 až 70 °C, tudíž je v nich vlhkost a kovový tubus by korodoval. Reportáž z chvaletické elektrárny můžete vidět na idnes.cz/ekonomika nebo na FB 7spolu.



NOVÁ VÁPENNÁ SILA UŠETŘÍ ZAMĚSTNANCŮM ÚPRAVNÝ PRÁCI

Na úpravně důlních vod ČSA dokončili výměnu druhého vápenného sila. Pro úsek odvodnění Severní energetické se jednalo o důležitou modernizaci zařízení, kterou zahájili už v loňském roce.

„Důvodem výměny byl špatný technický stav obou sil. Zejména koroze materiálu, nespolehlivost měření hladiny vápna, málo účinná podpora vyprazdňování sil a neúčinné odprášení,“ zdůvodnil Tibor Jakubašek, zástupce vedoucího úseku odvodnění.

Na úpravně důlních vod se nepoužívá klasické vápno, ale vápenný hydrát. Slouží k přípravě vápenného mléka, jehož koncentrace se stanovuje podle znečištění důlních vod, které jsou přiváděny z lomů. „Vápenné mléko se používá k neutralizaci vod a pro další chemickou úpravu spočívající v jejich odželezování a odmanganování,“ doplnil Jakubašek.

Vápenná sila nejsou příliš obvyklým zařízením, původně se používala sila na cement. Tomu odpovídaly jejich parametry, takže zařízení měla například nevhovující kužel výsypky, problémy vznikaly i při doplňování materiálu, čas vyprazdňování se prodlužoval a zvyšovala se právnost v okolí sila. Nevhodná konstrukce měla vliv i na problematickejší dávkování při přípravě vápenného mléka.

„Nová sila už svými parametry vyhovují. Mají širší kužel pro vyprazdňování, jsou vybaveny vibračním dnem, čeřicími tryskami a pneumatickým kladivem. Dále jsou sila vybavena filtrem s pneumatickou regenerací, vysílačem hladiny, limitní

sondou maximální hladiny, vysílačem tlaku pro indikaci stavu filtru a pojistnou klapkou. Rozhodli jsme se zvětšit i jejich kapacitu. Cisterna, která nám vápenný hydrát dováží, uveze 40 kubiků, naše sila mají ještě o deset kubiků více, aby byla dostatečná rezerva pro plnění. Kromě konstrukčních úprav jsme vyměnili i šnekový dopravník, který pomáhá při dávkování materiálu pro přípravu vápenného mléka. Obě zařízení jsou napojena na řídicí systém PAS, takže řada činností už dnes probíhá v automatickém režimu. Dávkování a příprava vápenného mléka je přesnější a našim zaměstnancům, kteří zajišťují chod úpravny důlních vod, to výrazně usnadní práci,“ vyzdvihl zástupce vedoucího úseku.

V běžném režimu je uplatňován střídavý provoz vápenných sil, kdy z jednoho sila je připravováno vápenné mléko a druhé silo je zaváženo.

Vápenná sila slouží k výrobě vápenného mléka pro úpravu důlních vod. Foto: (pim)

NA UZAVŘENÉ KOMUNIKACI VYRŮSTAJÍ NOVÉ VRÁTNICE

Nové vrátnice začaly vyrůstat na uzavřené účelové komunikaci Vršanské uhelné mezi Bylany a Komořany. Zaměstnanci úseků Údržby strojní, elektro a BKS z lokality Vršany i ČSA tu ve spolupráci s pomocnou mechanizací a Stavebními službami Pospíšil vybudovali a nainstalovali zázemí pro ostrahu první vrátnice (tzv. D11).

Postupně se elektroúdržba a BKS pustily do oživování veškerých elektronických zařízení - závor, osvětlení, kamerového a bezpečnostního systému, tak aby provoz vrátnic byl plně auto-

matizovaný. Druhá vrátnice na bylanské straně, dnes již pro veřejnou dopravu uzavřená komunikace, bude osazena v srpnu.

(red)



Celkový pohled na novou vrátnici D. Foto: (pim)

Letos poprvé využily Rekultivace nový stroj na výrobu senáže. Foto: (pim)

REKULTIVAČNÍ LOUKY UŽ JSOU POSEČENÉ

Posečeno a uskladněno, hlásí společnost Rekultivace z více než tří stovek hektarů ploch, kde roste krmivo pro skot.

Obhospodařuje zhruba 650 hektarů zemědělských ploch, na kvalitnějších půdách pěstuje obilí a plodiny na sklizeň, ostatní rekultivované plochy tvoří luční porosty, kde roste tráva a vojtěška. Jen vojtěška zabírá asi osmdesát hektarů a na těchto plochách už letos proběhla i druhá seč. „Louky už jsou poprvé posekané a seno usušené, zabalené a uskladněné. Bohužel jsme nemohli sekat dvakrát, protože deště přišly příliš

pozdě,“ shrnul Tomáš Šolar, ředitel společnosti Rekultivace.

Krmiva pro skot, který se pase na vnitřních výsypkách lomů Vršany i ČSA, by ale mělo být dostatek. Rekultivace mají přes 480 balíků sena a zhruba 1500 balíků senáže. Letos poprvé pomáhá při sklizni speciální stroj na výrobu senáže, který balíky krmiva zabalí před uskladněním do speciální fólie. „Balík sena se zabalí do folie

ještě než je úplně vyschlý a zabrání se tak přístupu kyslíku. Díky tomu se začne tvořit kyselina mléčná a krmivo je pak pro dobytek snadněji stravitelné a dokáže z něj lépe využít všechny živiny,“ vysvětlil ředitel. Při výrobě senáže není třeba čekat na ideální povětrnostní podmínky, stroj tak může pracovat i za nepříznivého počasí. Společnost Rekultivace se nestará jen o travní porosty, v posledním červencovém týdnu začala i se sklizní obilovin na zemědělských rekultivacích.

(pim)

POUŽITÉ POČÍTAČE NEJDOU DO ŠROTU

Více než sedm desítek použitých počítačových sestav předala společnost Infotea, která zajišťuje správu IT systémů ve skupině Sev.en Energy, od začátku roku do škol a dalších zařízení nejen na Mostecku.

Zatím posledních pět počítačů s monitory si z mosteckého sídla společnosti Infotea odvezli zástupci obrnického centra sociálních služeb. „U nás počítače rozhodně najdou uplatnění, protože v rámci klíčových služeb nabízíme také počítačovou učebnu, která je velmi oblíbená a prakticky neustále obsazená,“ uvedla Lucie Matějovicová, ředitelka obrnické příspěvkové organizace.

Ještě před koncem školního roku si mezi sebe rozdělily více než čtyři desítky počítačových sestav Základní škola a Mateřská škola Litvínov, Ruská a mostecká speciální základní škola. Už v únoru začali s dvaceti počítači od společnosti Infotea pracovat v kadaňském gymnáziu.

Ve společnostech skupiny dochází průběžně k obměně výpočetní techniky. V posledních třech letech skupina Sev.en Energy vyměnila více než 600 počítačů. Kromě toho, že je nabízí školám a dalším institucím v regionu, mohou si je za zůstatkovou cenu odkoupit i zaměstnanci skupiny Sev.en Energy. Některé počítače si Infotea nechává jako rezervu, která mimo jiné posloužila zaměstnancům, kteří museli během jarní koronavirové pandemie pracovat z domova. (pim)



Pět počítačů od společnosti Infotea zaměřilo do obrnického centra sociálních služeb. Foto: (pim)



Na Benediktu si kromě rekreace nebo sportu můžete prohlédnout putovní výstavu o aktivitách skupiny Sev.en Energy. Foto: (pim)



Podkrušnohorské technické muzeum si za svou relativně krátkou existenci získalo mezi turisty oblibu. Foto: (pim)

PRÁZDNINOVÉ VÝLETY VÁM DÍKY 7TOUR MOHOU VYNĚST ELEKTROKOLO

Skupina Sev.en Energy zveřejnila na začátku léta prázdninovou fotosoutěž pro celou rodinu – 7tour. Proč si nezpříjemnit letní dny výletem do všech koutů země, v nichž Sev.en Energy působí. Kromě toho, že Krušné hory, Kladensko i Pardubicko rozhodně stojí za návštěvu, máte šanci soutěžit o zajímavé ceny.

Turisté si sice letos nemohou vychutnat Uhelné safari případně exkurze do kladenské teplárny nebo elektrárny Chvaletice, mohou se ale podívat na další zajímavá místa v regionech, kde skupina Sev.en Energy působí. V každém z regionů vede jedna turistická trasa se sedmi zastávkami. Na každé z nich je umístěn QR kód. Pod ním se skrývají bližší informace o turistickém cíli, kde se právě nacházíte. Jediné, co je třeba udělat, vyfotografovat se na místě tak, aby bylo zřejmé, na které ze zastávek se právě nacházíte. Fotografie pak stačí nahrát na facebook nebo Instagram s hashtagem 7tour. Podrobnosti o jednotlivých trasách a souřadnice turistických cílů najdete na www.7tour.cz.

Pokud vám stále ještě chybí inspirace, kam na výlet vyrazit, vybrali jsme pro vás z každého regionu několik tipů.

MOSTECKO PODKRUŠNOHORSKÉ TECHNICKÉ MUZEUM

Vzniklo v roce 2003 v areálu bývalého hlubinného dolu Julius III v Kopistech u Mostu. Návštěvníci si tu prohlédnou vše, co se týká dobývání, ale také zpracování uhlí od historie po součas-

nost. Můžete tu zažít „fá-ránf“ do umělé vytvořené štoly, na vlastní kůži si vyzkoušet celou řadu funkčních exponátů a prohlédnout si třeba unikátní parní těžní stroj.

REKREAČNĚ SPORTOVNÍ AREÁL BENEDIKT

Kdo má raději sport a pohodu u jezera, může zavítat na Benedikt, což je rekreačně-sportovní areál na okraji Mostu, který vznikl zatopením bývalého dolu téhož jména. Kromě koupání nebo rybaření jsou tu dětská hřiště i sportoviště pro všestranné využití. Můžete si zde prohlédnout putovní výstavu 7 tour, která představuje aktivity skupiny Sev.en

Energy. Kolem Benediktu vede okruh pro cyklisty a bruslaře. Pokud navíc dorazíte na elektrokole, můžete využít nabíječky umístěné u zdejší restaurace, která sem byla umístěna v rámci projektu Sev.en Energy for Bikers.

KLADENSKO HORNICKÝ SKANZEN MAYRAU

Historii těžby černého uhlí na Kladensku si nejlépe připomenete v obci Vinařice u Kladna, kde se nachází Hornický skanzen Mayrau, pobočka Sládečkova vlastivědného muzea v Kladně. Areál bývalého dolu se snaží zachovat atmosféru posledního pracovního dne. Prohlídka vás proto povede po trase havíře před jízdou do podzemí.

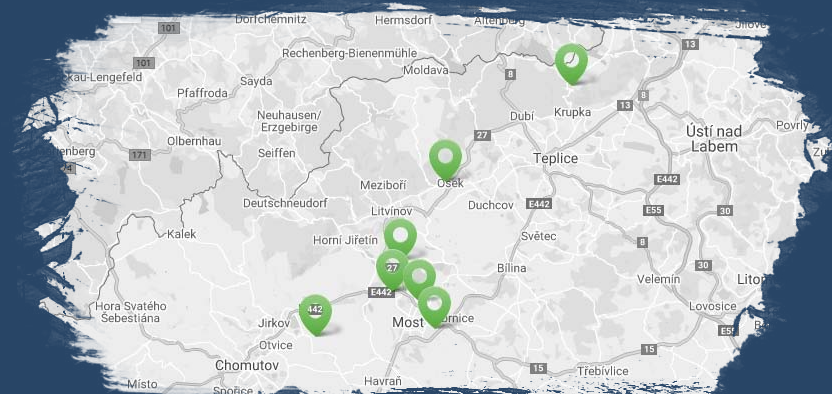
KLADENSKÁ ZOOLOGICKÁ ZAHRA – PARK ZOOLOGICKÁ

V Kladně kdysi bývala zoologická zahrada s medvědy, lvy a opicemi. Blízko Sístenského údolí ji zřídili učňové z tehdejšího Gottwaldova domova mládeže. Od roku 2016 ji připomíná nový park, který byl vybudován podle návrhu

architektka Jana Červeného. Je plný barevných keramických zvířecích soch, jejich autorkou je Alexandra Koláčková.

PARDUBICKO HORNICKÁ ČTVRT CHVALETICE

V písemných zprávách se Chvaletice objeví poprvé v roce 1393. Část původních Chvaletic musela v padesátých letech ustoupit těžbě pyritové břidlice, zbývající část se v současné době nazývá Hornickou čtvrtí. Najdete tu celou řadu zajímavých objektů, především evangelický kostel, postavený v roce 1882, který je od roku 2000 kulturní památkou. Nepřehlédnutelná je i budova bývalé obecné školy v Hornické čtvrti, postavená podle návrhu architekta Karla Řepy. Za pozornost stojí i památník padlým v 1. světové válce a památník postavený v roce 1915 k 500. výročí upálení mistra Jana Husa.



HŘEBČÍN V KLADRUBECH

Je nejstarším hřebčínem na světě. Jeho základy položil císař Maxmilián II., který založil v roce 1563 hřebčinec. Rudolf II. potom 24. dubna 1579 povýšil původní koňskou oboru na císařský dvorní hřebčín. Národní hřebčín Kladruby nad Labem se nachází v srdci krajinné památkové zóny Kladrubské Polabí. Spojení unikátní krajiny a její architektury a soužití starokladrubského koně s člověkem je světovým fenoménem, který je zapsán na Seznam světového kulturního dědictví UNESCO. Pokud do 31. října letošního roku navštívíte sedm turistických cílů, dostanete se do slosování o elektrokole. Podaří-li se vám vyfotit u alespoň tří cílů na některé ze tří tras 7tour, soutěžíte o dětský vozík za kolo. Každý, kdo pošle alespoň jednu fotografii z výletu, může vyhrát batoh s outdoorovou výbavou. (red)



Evangelický kostel v Hornické čtvrti je zařazen mezi národní kulturní památky. Foto: Wikipedia.





Součástí letošního ročníku závodu Ressler Kros Run bylo symbolické otevření stezky Greenrunner pro volný pohyb v přírodě. Foto: (pim)

BĚŽCŮM I CYKLISTŮM SLOUŽÍ NOVÁ STEZKA NA RESSLU

Více než stovka běžců se těsně před začátkem prázdnin sešla na mosteckém vrchu Ressler na dalším ročníku závodu Ressler Kros Run. Zároveň tu společně otevřeli značenou lesní stezku Greenrunner určenou pro volný pohyb v přírodě. Na její vznik přispěl z daru od Vršanské uhelné Ústecký kraj.

Symbolickou pásku před startem závodu společně s Pavlem Vopravilem, iniciátorem a hlavním organizátorem této unikátní stezky, přestříhli zástupci města Mostu, Ústeckého kraje a technický ředitel Vršanské uhelné Petr Procházka.

„Stezka vede po obvodu vrchu Ressler, po jeho nejdelší vrstevnici v horní třetině kopce na úrovni

382 metrů nad mořem. Její délka je přes 10 kilometrů a je paradoxně delší než samotný obvod kopce,“ uvedl Pavel Vopravil. Hlavní výhodou stezky Greenrunner tedy je, že vede téměř vodorovně po vrstevnici a člověk se na ní v lese o rozloze přes 450 hektarů neztratí. Celý běžecký okruh je možné rozdělit na dvě části. „V prostoru rozlehlého sedla se stezka se-

tkává sama se sebou na vzdálenost zhruba padesát metrů, také je možné si okruh zkrátit z deseti na přibližně sedm a půl kilometru,“ doplnil Vopravil. Výchozím bodem okruhu je areál bývalého amfiteátru na Ressleru, právě odtud také startoval závod Ressler Kros Run. Závodníci si mohli vyzkoušet desetikilometrový, případně poloviční okruh, novinkou letošního ročníku byl canicross, závod se psy na pětikilometrové trase. Práce na okružní lesní stezce pro běh, nordic walking a jízdu na kole s názvem Greenrunner trvaly tři roky a zapojovali se výhradně dobrovolníci.

(red)

VE VRBNĚ LETOS ŘÁDILI PIRÁTI

Letní tábor ve Vrbně, kam každoročně prvních čtrnáct prázdninových dní jezdí děti zaměstnanců skupiny Sev.en Energy, se podle ohlasů účastníků opět vydařil, i když platila přísnější hygienická opatření a některá omezení.

„Do tábora jsme vyrazili se 116 dětmi, včetně dospělých se letošního ročníku zúčastnilo 134 lidí,“ uvedl Lubomír Holý, místopředseda sdružení odborových organizací skupiny, které tábor každoročně připravuje. „Původně jsme počítali i s variantou, že tábor zrušíme, ale nakonec se vládní koronavirová opatření uvolnila včas, takže jsme mohli dát všem rodičům vědět, že se tábor

uskuteční a většinu z nich to udělalo radost. Bylo to sice náročnější na přípravu, na kterou jsme měli jen asi měsíc a půl, ale zvládli jsme to,“ doplnil Holý.

Čtrnáctidenní pobyt si děti letos užily jako piráti z Karibiku i s celotáborovou hrou. A to i přesto, že na táboře panovala přísnější pravidla. „Museli jsme dodržovat všechna hygienická

opatření, prakticky na každém kroku byla k dispozici dezinfekce. Snažili jsme se, aby se děti nese- tkávaly ve větších skupinách, tomu jsme přizpůsobili i režim v jídelně a museli jsme podle toho omezit i společné aktivity,“ konstatoval Lubomír Holý. Žádný problém nezaznamenala ani kontrola hygieniků.

Kvůli specifickým podmínkám přišly děti o výlety a i do nedaleké vesnice mohly vyrazit jen v malých skupinách. Organizátoři ovšem zajistili, že do tábora přijela pojiždná prodejna.

(red)

SEV.EN ENERGY PEČUJE O PAMÁTNÉ JILMY V DUCHCOVĚ

Více než padesát památných jilmů vazů v aleji v Duchcově má díky Sev.en Energy šanci přežít dalších sto let. Společnost Coal Services ze skupiny Sev.en Energy v současné době provádí ozdravný zásah do stromořadí, který má nemocí oslabeným stromům vrátit vitalitu a unikátní alej zachránit.

Alej jilmů vazů v Duchcově roste zčásti na pozemcích skupiny Sev.en Energy. Jako součást barokní krajiny bylo unikátní stromořadí vysazeno už v předminulém století. Bezmála sto padesát let staré stromy jsou pro svou výjimečnost vyhlášeny za památné. Dnes jsou součástí lužních lesů, které zde vznikly rekultivací po hlubinné těžbě. Na společném postupu při ozdravení aleje památných stromů se dohodly Sev.en Energy a město Duchcov. Spolupracují přitom s Agenturou pro ochranu přírody a krajiny.

„Duchcovská jilmová alej je unikátní pro svou rozsáhlost, patří do ní více než padesát památných vzrostlých jilmů. Důležitá je ekologická hodnota těchto stromů. Jilmových alejí v Čechách není moc. Navíc jilmy v posledních letech trpí chorobou, ale tato alej bude po ozdravném řezu v dobré kondici. Velmi významná je tato alej také z pohledu historického a krajinářského,“ prohlásil Martin Němec, zpracovatel návrhu na ošetření aleje jilmů.

Zásadním problémem stromů je zřejmě napadení houbou Ophiostoma ulmi, která způsobuje onemocnění nazývané grafioza jilmů. V korunách je u některých jedinců patrné odumírání koncových větví, u některých stromů jsou již odumřelé rozsáhlejší partie korun. Bez zásahu odborníků arboristů by stromy postupně chřadly a více než sto let stará alej by z Duchcova zmizela. Ozdravný řez jilmů provádí zkušený pracovník s certifikací Český certifikovaný arborista a European Treeworker. Ti také před časem revitalizovali duchcovský zámecký park.

Ozdravný zásah do stromořadí má zajistit prodloužení života stromů a jejich další zdravý růst tak, aby nerostly do výšky, ale košatily se do šířky, byly stabilnější.

„Práce musí být provedeny citlivě a odborně. Na stromech je odborná práce samozřejmě poznat. Ozdravné řezy se provádějí ve vegetačním období. Strom je v plné síle, funguje, na řez reaguje. Pokud by se ozdravný řez prováděl v zimě, strom reagovat nemůže,“ doplnil Martin Němec.

Kromě ozdravného řezu bude u některých stromů provedena také vazba kmene.



Arboristé dělají zásahy v korunách jilmů v duchcovské aleji. Foto: (pim)

„Vzhledem k charakteru aleje bude při odstraňování či zakracování silných kosterních větví, ať již živých či suchých aplikován takzvaný korunkový řez, který napodobuje přírodní zlom. Dřevní hmota po řezu korun bude podle metodiky přírodě blízkého ošetření stromů složena na hromady, rozřezána a ponechána na místě k rozpadu pro zvýšení biodiverzity. Ze silných větví bez kůry budou složena broukoviště,“ nastínil postup prací Martin Němec.

Ozdravný zásah do jilmů je první etapou celé revitalizace aleje. V dalších etapách plánuje Sev.en Energy prořezat náletové dřeviny minimálně do šířky deseti metrů od jilmů, dosadit do vzniklých mezer po odumřelých jilmech nové mladé stromy a vybudovat naučnou stezku, která by návštěvníkům aleje představila život v okolním lužním lese.

(red)



Dva jeřáby usadily první z tramvají na koleje bývalé vlečky v Podkrušnohorském technickém muzeu. Foto: (pim)

EXPOZICE TECHNICKÉHO MUZEA DOPLNILY DVĚ TRAMVAJE

Novými přírůstky do expozic se může pochlubit Podkrušnohorské technické muzeum. Mostecký dopravní podnik mu věnoval dvojici vyřazených tramvají.

„Jedná se o tramvaje typu T3, každá z nich měří 16 metrů a váží zhruba 17 tun,“ uvedl Zbyněk Jakš, ředitel Podkrušnohorského technického muzea.

Každý z vozů bude mít trochu jinou úlohu. První se stane standardním exponátem, který si budou moci návštěvníci prohlédnout a nakouknout i do míst, kam se běžně nedostanou. „Ačkoli většina z nás tramvaje zná, protože mezi Mostem a Litvínovem jezdí a nám připadají jako

něco zcela běžného, do muzea zavítají i lidé, kteří se s tramvajemi nikdy nesešli. My navíc návštěvníkům nabídneme možnost usednout na sedadlo řidiče a zažít i tento pohled, který také není úplně obvyklý,“ poznamenal ředitel. Tramvaj si na vlastní kůži vyzkouší už během srpna.

Druhý vůz, který ještě nedávno sloužil jako cyklotramvaj, chtějí v muzeu přebudovat na kiosky s nabídkou občerstvení. V minulosti podobnou funkci plnil historický železniční vagon.

A proč se vlastně do muzea, spojeného především s hornictvím, přesouvají jako exponáty tramvaje? „Jsme muzeem technickým, takže se snažíme zaměřovat na techniku všeho druhu. A nejde jen o hornictví, ale energetiku jako celek. Proto u nás ukazujeme i chemický průmysl a další návazné obory, které s energetikou, ale také uhlím souvisejí. Z podobného důvodu jako tramvaje u nás máme i expozici historických elektrosměřičů. Občas o nich říkám, že vlastně fungují na uhlí. Protože z uhlí se u nás vyrábí většina elektrické energie a bez ní by ani tyto stroje a zařízení nemohly existovat,“ dodal Zbyněk Jakš. (pim)

GALERIE JULIUS III NYNÍ HOSTÍ VÝSTAVU FOTOGRAFIÍ Z KUBY

Galerie Julius III v Podkrušnohorském technickém muzeu nabízí v prostoru bývalé rozvodny výstavu fotografií z Kuby Dáši Kubíkové, která je redaktorkou Českého rozhlasu Vysočina.

„Snímky vznikly v loňském roce, kdy jsme se se skupinou přátel vypravili na Kubu. Někdo měl zájem o proslavený tabák a doutníky, takže i tyto fotografie jsou zde k vidění, mě okouzly úžasně staré americké automobily,“ uvedla na vernisáži autorka.

Výstavu si mohou návštěvníci prohlédnout v běžné otevírací době Podkrušnohorského technického muzea až do konce srpna. (red)



Až do konce srpna si mohou návštěvníci v bývalé rozvodně Dolu Julius III prohlédnout fotografie z Kuby. Foto: (pim)



SKUPINA SEV.EN ENERGY VĚNOVALA DVA PLICNÍ VENTILÁTORY ŽATECKÉ NEMOCNICI

Starostka Žatce Zdeňka Hamousová, generální ředitel těžebních a obslužných společností skupiny Sev.en Energy Petr Lenc a ředitel žatecké nemocnice Jindřich Zetek (zleva) při předání plicních ventilátorů na jednotce intenzivní péče žatecké nemocnice. Foto: (pim)

Dva plicní ventilátory pro svou jednotku intenzivní péče získala od skupiny Sev.en Energy městská nemocnice v Žatci. Hodnota ventilátorů je téměř milion korun.

„I s ohledem na události, kterými Česká republika procházela v uplynulých měsících, jsme se zamysleli nad tím, kde bychom jako skupina mohli regionu účinně pomáhat a jednou z těchto oblastí bylo zdravotnictví. Na základě rychlé analýzy jsme si vytipovali žateckou nemocnici jako jednoho ze zásadních potenciálních partnerů a obrátili se na její vedení, které na naši nabídku velmi vstřícně zareagovalo,“ vysvětlil Petr Lenc, generální ředitel těžebních a obslužných společností skupiny Sev.en Energy.

„Je třeba si uvědomit, že naše nemocnice má spádovou oblast přes osmdesát tisíc obyvatel a v současnosti je více než polovina hospitalizovaných pacientů nikoli přímo ze Žatce, ale z regionu. Tímto darem jsme získali vybavení, které naši nemocnici řadí k těm, které mají velmi slušné vybavení pro jakoukoli krizovou situaci, nejen epidemii koronaviru,“ připomněla starostka Žatce Zdeňka Hamousová.

Žatecká nemocnice měla doposud tři plicní ventilátory, nyní se díky daru Sev.en Energy jejich

počet rozrostl na pět. Podle Jindřicha Zetka, ředitele žatecké nemocnice se jedná o důležitý dar nejen jeho finanční hodnotou, ale hlavně protože přístroje jsou důležité pro záchranu životů. „Pro nás jde o významnou pomoc, protože tak získáváme další dvě ventilovaná lůžka a díky tomu jsme schopni pro pacienty udělat maximum při intenzivní péči,“ doplnil ředitel. Plicní ventilátory mohou posloužit i pro pacienty s onemocněním Covid-19, tato léčba ale prozatím v Žatci zapotřebí nebyla. „Plicní ventilátory se na jednotce intenzivní péče využívají standardně, v souvislosti s pandemií koronaviru to zatím nebylo potřeba,“ dodal Zetek. (red)

VE DRUHÉ POLOVINĚ PRÁZDININ SE NUDIT NEBUDETE

Hledat vyžití na prázdninové měsíce sice letos dá trochu více práce než obvykle, šancí je ale přesto dostatek. Ne všechny spolky, případně města se totiž rozhodla plánované akce zrušit.

V litvínovských sádkách na Pavlu se tak i letos uskuteční oblíbené Rybí slavnosti. V sobotu 22. srpna tu mohou všichni zájemci od 9:00 do 17:00 hodin zažít ochutnávku rybích specialit, samozřejmě si rybu koupit a připraveny budou i soutěže pro děti, včetně chytání ryb pod dozorem zkušených rybářů. Akci pořádá Český rybářský svaz a podílí se na ní také litvínovský spolek Čtyřlístek, pod jehož hlavičkou funguje už dvě desítky let rybářský kroužek.

Ti, kdo se v srpnu hodlají vydat na východ Čech, se v pátek 28. srpna mohou zastavit na náměstí v Přelouči, kde se uskuteční tradiční festival SU-MOROČEK. Od 17:30 do 18:30 vystoupí Wait, od

sedmé do osmé večerní je na pódiu vystřídá Manuál a vrcholem večera bude od 20:30 do 21:45 hodin koncert skupiny Krucipůsk. K hlavním partnerům akce patří chvaltická elektrárna. O den později, v sobotu 29. srpna se na Mostecku chystá další akce, která má už dlouhou tradici, a to Lišnické štrúdlování. „Dlouho jsme zvažovali, jestli oblíbenou soutěž o nejlepší závin uspořádat, ale i vzhledem k tomu, že jsme letos zrušili jak pálení čarodějnic, tak oslavy Dne dětí, rozhodli jsme se štrúdlování nakonec zachovat, protože to zřejmě bude jediná větší obecní akce. Vše ale ještě záleží na tom, jak se bude situa-

ce kolem koronaviru vyvíjet,“ vysvětlil Petr Pillár, starosta Lišnice, partnerské obce Vršanské uhelné. V tentýž den se v Dlouhé Louce na Teplicku uskuteční druhý ročník šifrovacího závodu Mystery Run na pomoc nemocným cystickou fibrózou. Stejně jako v uplynulém roce také letos pořadatelům pomohou báňští záchranáři, kteří na akci zapůjčí svou speciální terénní sanitku. A kdo bude chtít, bude moci akci podpořit nejen účastí, ale třeba zakoupením některého z předmětů v charitativní dražbě. Také v ní se letos objeví práce báňského záchranáře, ale také amatérského řezbáře Davida Hofmana.

U všech plánovaných akcí by měli zájemci sledovat webové stránky případně sociální sítě pořadatelů, protože hygienická situace v Česku se může zhoršit a pořadatelé na ní budou nuceni reagovat. (red)

HLEDÁNÍ NA INTERNETU JE SNADNÉ, KDYŽ VÍTE, JAK NA TO

Vyhledávání na internetu se pro většinu z nás stalo naprostou samozřejmostí. I ze statistik vyplývá, že průměrný uživatel internetu v Česku stráví většinu času v online prostředí vyhledáváním informací. Internet je důležitým pomocníkem i pro řadu zaměstnanců společností skupiny Sev.en Energy. Ne všichni používají vyhledávání na internetu správně.

Pro řadu uživatelů je nejjednodušším, ale dnes již trochu archaickým způsobem, jak se z firemního intranetu dostat k nějaké požadované informaci na internetu, přes stránku „Hledání na internetu“ z osobních nástrojů na intranetu.

Zde do vstupního políčka stačí zadat hledaný text a za okamžik se zobrazí výsledky. Někteří se nejdříve ještě znovu proklikávají na stránky vyhledávače (kliknutím na symboly dvou nejpoužívanějších vyhledávačů), kde teprve zadají hledaný text. Tyto odkazy na firemním intranetu v budoucnu možná i zmizí, protože ke hledání stačí použít mnohem jednodušší trik bez složitěho několikanásobného klikání.

Hledat jde totiž i přímo přes internetový prohlížeč. Většina uživatelů má ve své pracovní stanici nainstalován Google Chrome, což je v současnosti jeden z nejpoužívanějších internetových prohlížečů na světě. V něm stejně jako ve většině moderních internetových prohlížečů stačí

napsat hledaný výraz přímo do adresního řádku (kde se obvykle zobrazuje adresa navštívené stránky).

Stále se ale najde dost uživatelů, pro které výrazy vyhledávač a internet znamenají totéž. Internet tedy není Seznam ani Google.

OZNÁMENÍ



Dne 4. 7. 2020 ve věku 88 let náhle zemřel pan Antonín Šrédla. Celý svůj profesní život spojil s lomem ČSA, kde pracoval jako řidič autojeřábu, do důchodu odešel před 30 lety. Vzpomínají manželka, synové Antonín a Pavel s rodinami.

BLAHOPŘÁNÍ



Dne 18. 7. 2020 oslavil 94. narozeniny pan Josef Vrška ze Souše. Do dalších let přejeme hodně zdraví a štěstí. Děti s rodinami. Miroslav a Vladislav.



Společnost Vršanská uhelná nabízí uplatnění v pozici:

PROVOZNÍ ELEKTRIKÁŘ

Hlavní oblasti činnosti zaměstnance v uvedené pozici:

- údržba a opravy silnoproudých zařízení těžební technologie
- údržba a opravy elektroinstalace objektů

Kvalifikační předpoklady:

- vzdělání: vyučen v oboru nebo ÚSO nebo SŠ – obor elektro
- min. § 5 do 1000V vyhl. č. 50/1978
- znalost silnoprůdu
- řidičský průkaz skupiny B výhodou
- alespoň 1 rok praxe v oboru
- schopnost samostatné činnosti
- dobrý zdravotní stav – smyslová zdravotní způsobilost, možnost práce ve směnovém provozu
- spolehlivost, odpovědnost, důslednost

Nabízíme:

- mzdové zařazení do 5. tarifního stupně s garancí meziročního nárůstu dle kolektivní smlouvy
- firemní benefity – mimo jiné 13. plat (cca 20 000 – 23 000 Kč/rok), příspěvek na stravování, 6 týdnů dovolené
- od nového roku po zapracování další firemní benefity
- smlouvu na dobu neurčitou
- pracovní dobu v ranních 8hod. směnách; 6:00 – 14:00 hod.
- možnost profesního a osobního rozvoje - ŘP, Svářečí průkaz atd.

Nástup možný dle dohody. Pracoviště: okres Most, Vršanská uhelná. Bližší informace: František Peterka, tel. 606 603 919, V. Štefánek tel. 478 003 612. Písemné přihlášky – motivační dopis a životopis zasílejte na e-mail: v.stefanek@7group.cz.



Společnost Coal Services vyhláší je výběrové řízení na obsazení pozice:

PROVOZNÍ ELEKTRIKÁŘ s náborovým příspěvkem 50 000 Kč

Hlavní oblasti činnosti zaměstnance v uvedené pozici:

- údržba a opravy el. zařízení na rozvodnách, včetně silnoproudých
- manipulace na el. zařízení rozveden

Kvalifikační předpoklady:

- vzdělání: vyučen v oboru nebo ÚSO nebo SŠ – obor elektro
- min. § 6 nad 1000 V - Vyhlášky č. 50/1978 Sb.
- znalost silnoprůdu
- řidičský průkaz - skupina B výhodou
- schopnost samostatné činnosti
- velmi dobrý zdravotní stav – smyslová zdravotní způsobilost, možnost práce ve směnovém provozu
- spolehlivost, odpovědnost, důslednost, časová flexibilita

Nabízíme:

- náborový příspěvek ve výši 50 000 Kč – jen v případě splnění kvalifikačních předpokladů vzdělání a Vyhlášky č. 50/78 sb.
- mzdové zařazení do 5. tarifního stupně s garancí meziročního nárůstu dle kolektivní smlouvy
- firemní benefity – mimo jiné 13. plat (cca 20 000 – 28 000 Kč/rok), příspěvek na stravování, 6 týdnů dovolené
- od nového roku po zapracování další firemní benefity
- pracovní dobu v ranních 8hod. směnách; 6:00 – 14:00 hod. po zapracování možnost nepřetržitého provozu (směny ranní, noční, volno, volno, nebo ranní, ranní volno, volno), zde pak příplatky za směnnost
- smlouvu na dobu neurčitou
- možnost profesního a osobního rozvoje - ŘP, Svářečí průkaz atd.



Nástup možný dle dohody. Pracoviště okres Most, Coal Services (rozvodna Lišnice). Bližší informace: Petr Dvořák, tel. 478 002 637 nebo 606 631 623, V. Štefánek, tel. 478 003 612. Písemné přihlášky – motivační dopis a životopis zasílejte na e-mail: v.stefanek@7group.cz nebo poštou na adresu: Vladimír Štefánek, Coal Services a.s., V. Řezáčů 315, 434 67 Most

Společnost Severní energetická nabízí uplatnění v pozici:

LABORANTKA LABORANT

Hlavní oblasti činnosti zaměstnance v uvedené pozici:

- odběry vzorků důlních a odpadních vod
- provádění chemických rozborů důlních a odpadních vod ve vodní laboratoři
- práce s laboratorní technikou
- příprava roztoků pro činnost laboratoře

Kvalifikační předpoklady:

- vzdělání: ÚSO nebo SŠ – obor chemik
- schopnost samostatné činnosti
- řidičský průkaz výhodou
- praxe v laboratoři výhodou
- spolehlivost, odpovědnost, manuální zručnost, pečlivost, schopnost učit se novým věcem, zájem o obor

Nabízíme:

- mzdové zařazení do 6. tarifního stupně s garancí meziročního nárůstu dle kolektivní smlouvy
- firemní benefity – mimo jiné 13. plat (cca 18.000 – 22.000,- Kč/rok), příspěvek na stravování, 6 týdnů dovolené
- po zkušební době od nového roku další firemní benefity
- smlouvu na dobu určitou s reálným předpokladem prodloužení na dobu neurčitou
- pracovní dobu v ranních 8hod. směnách od 6:00 – 14:00 hod.
- možnost profesního a osobního rozvoje

Nástup možný dle dohody. Pracoviště Severní energetická (lom ČSA), okres Most. Bližší informace: Jaroslav Graman, tel. 478 007 206, e-mail: j.graman@7group.cz. Písemné přihlášky – motivační dopis a životopis zasílejte na e-mail: v.stefanek@7group.cz nebo poštou na adresu: Vladimír Štefánek, Coal Services a.s., V. Řezáčů 315, 434 67 Most

FIREMNÍ BENEFITY PRO POPTÁVANÉ PROFESE

13. plat
příspěvek na stravování
2 týdny dovolené navíc (celkem 30 dnů)
Po zapracování navíc:

příspěvek na penzijní připojištění (minimálně 550 Kč měsíčně)

program Zdraví (karta Benefity v hodnotě 10 500 Kč/rok s možností čerpání na dovolenou, sport. zařízení, léky, kulturu a další)

POMŮCKA: ABSURD, BDI, BO, DAIM, ILEUS, KOLUSE, OGAM, PAK, SIAM, SOYA, UO, VOSY	SLABIKA POSMÉCHU	PŘEDEPSANÉ CHOVÁNÍ DIPLOMATŮ	ANGL. NESMYSLNÝ	◉	ŘÍMSKÝCH 2050	FRANCOUZ- SKÝ DANĚK	◉	SÍDLO HORNÍ VOLTŮ	RUSKÉ SÍDLO	NÁŠ HEREC	◉	KÓD LET. SPOL. ETHIOPIAN AIRLINES	SENZITIVITA (KNIŽ.)	IRÁČAN
JEDNOTKA ATMOSFÉ- RICKÉHO TLAKU				ZN. MENDĚLEJE- VIA			LOUPEŽ ALOBALY				TRUMFY			
ZNAK RODU				HROMADNÉ VRAZDĚNÍ DÁVKY ODVÁDĚNÉ VRCHNOSTI							TYP MEZINÁR. OZNAČENÍ NÁKLADNÍCH VAGONŮ PRORAZIT			
◉	PŘIDATI SŮL CELNÍ KÓD SLOVENSKA							ZRATKA ELEKTRO PODNIKŮ DANSKÝ DRAMATIK				BÁSNICKÝ ZÁPOR ZALÍTI OKOLO		
POCIT HANBY					MPZ MAROKA NÁVRAT K ŽIVOTU			OSÍŘELOST AM. FILM M. DRESSLE- ROVÉ (1931)						
JÍZDNÍ DRÁHA PRO KONĚ A KOČÁRY						NEOCHUTT SOLÍ POPULÁRNÍ ČASOPIS								
◉	Tajenka 1 KÓD BOUVETOVA OSTROVA													MPZ PAKISTÁNU
LAOSKÝ KMEN			HLUPÁK SOULAD								BALÍK Z KLESTÍ DOMÁCKY EDUARD			
ČESKÝ NÁZEV SOUVĚZDÍ LUPUS			DLAŇ KRADMO					PATŘÍČÍ EMĚ MODRÁ BARVA						
◉	ZKRATKA REZERVACE	ZPĚVOHRY NEPODE- PSANÝ						KÓD BURUNDI ŠEDIVÉ				KÓD TOKELAU SPZ OCHESNFURT (NĚMECKO)		
PŘÍJÍMACÍ MÍSTNOSTI						SPZ SCHLESWIG (NĚMECKO) PODNIK VE ŽDÁRU NAD SÁZAVOU			SPZ TORINO (ITÁLIE) MODELOVACÍ HMOTA				OMOTAT	ZKR. DIVADLA SATIRY
VNITŘNÍ NAPĚTÍ V MATERIÁLU						STARŠÍ NÁZEV THAJSKA JAZYKOVÁ SYNTAKTICKÁ ŘÍZENOST					OBYVATEL CHODSKA ŽABKY PROVÁZEJÍCÍ BOHA ČAKA			
RANNÍ VLÁHA					HNED STROZE							SPZ VSETÍNA ŘÍMSKY 2000		
◉	Tajenka 2 STAROIRSKÁ ABECEDA													ARISTOFA- NOVA KOMEDIE
OZNAČENÍ DÁNSKÝCH LETADEL			EVROPANKA (SLOV) SKŘÍŇKA S LIKÉRY					OZNAČENÍ LETADEL JUGOSLÁVIE PARK			ZKR. BÝV. MÍSTNÍHO NÁRODNÍHO VÝBORU SPZ KLDNA			
KÓD GAMBIE				OZNAČENÍ VLAKŮ SUPERCITY ZN. MANGANŮ		POHYB TÁGEM V KULEČNÍKU KÓD SOMÁLSKA						ZN. MOUKY INIC. SPISOVATELKY KRÁŠNOHOR- SKÉ		
PŘEDCHO- ROBÍ									NEPRŮ- CHODNOST STŘEV					
NEAGRESIVNĚ						PŘEDLOŽKA S 2.PÁDEM			RYTMICKÉ CELKY					

Honoré De Balzac: „Pokaždé, ... 1. část tajenky, že nemůžu, můžu ještě mnohokrát víc. Pokaždé, když si myslím, že něco ... 2. část tajenky ukáže, že to jde snadno. Bez vůle ani sebevětší talent není nic. Zato vůlí zmůžete všechno.“ Správné znění tajenky z červnového čísla SEVEN NOVINY: Muhammad Ali: „Nemožné je jenom velké slovo, které používají malí lidé, pro které je snadnější žít ve světě, který jim byl dán, než objevovat sílu, kterou mají, aby ho mohli měnit. Nemožné není fakt, je to názor. Nemožné není tvrzení, je to výzva. Nemožné je nevyužitý potenciál. Nemožné je dočasný stav. Nemožné NEXIS-TUJE.“ Výhru získávají: **Jaroslav Štoviček**, Coal Services; **Lukáš Ošťádal**, Teplárna Zlín; **Marie Nováková**, Litvínov. Vyluštěnou tajenku můžete zasílat na adresu: Vršanská uhelná a.s., redakce SEVEN NOVINY, V. Řezáče 315, 434 67 Most nebo e-mailem: seven.noviny@7group.cz. Ze správných odpovědí vylosujeme tři výherce. Uveďte přesnou adresu pro případné doručení výhry.

SEVEN NOVINY – vydává Vršanská uhelná, a. s., V. Řezáče 315, 434 67 Most, IČ 28678010. Určeno pro vnitřní potřebu. Registrační číslo MK ČR E 11596. Měsíčník, vychází v nákladu 5 000 kusů. Redakce SN: V. Řezáče 315, 434 67 Most, e-mail: seven.noviny@7group.cz. Grafická úprava a tisk: RAPRINT, s. r. o., Čepirohy 56, 434 01 Most

MYSTERY RUN

TAJEMSTVÍ MÁJSKÉ CIVILIZACE

Dlouhá Louka
od 13:00 hod.

29.8.2020

RUN

měřený šifrovací závod
pro jednotlivce

WALK

šifrovací závod pro skupiny
ve volném tempu

FAMILY

zábavná a naučná trasa
pro celé rodiny

Více informací:

www.slancirkus.cz / www.frytajmosek.cz

Pořadatelé:



Partneři akce:



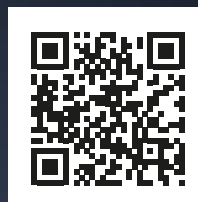
TISKÁRNA K&B



WWW.74B.CZ



na KOLE i PĚŠKY
cykloturistická aplikace



NABÍJÍME ELEKTROKOLA

**Nabíječku nechte doma,
stavíme jich celou síť.**

Vychutnejte si na elektrokole třeba Krušnohorskou magistrálu! A až vám dojde šťáva, načerpejte ji u nás pohodlně a zdarma.



**SEVEN
ENERGY**

FOR BIKERS