

SEV.EN NOVINY

7 SEVEN
ENERGY

ZDARMA | ČÍSLO 8 | SRPEN 2021 | NOVINY SEV.EN ENERGY



TLUMIČE V TEPLÁRNĚ POMÁHAL MĚNIT VRTULNÍK

podrobnosti na straně 5

POMOZTE NAJÍT

STROM ROKU 2022



Když se budete v nadcházejícím létě a podzimu procházet po rekultivovaných plochách a padne vám do oka zajímavý strom, vyfotťte ho a fotku pošlete do redakce SEVEN NOVIN. Strom, který vás zaujme, může růst například v areálu mosteckého hipodromu, Matyldy, Benediktu, jezera Most, nebo na nových rekultivacích lomů Vršany a ČSA. Všude tam, kde se dříve těžilo uhlí. Došlé snímky budeme shromažďovat a začátkem příštího roku z nich připravíme fotogalerii do SEVEN NOVIN a také na intranet. Z ní pak společně formou ankety vybereme nejpřitažlivější strom, který přihlásíme do celostátní ankety Strom roku. Nadace Partnerství ji vyhlašuje od roku 2002 s cílem podpořit aktivní lidi v péči o stromy v jejich okolí a představit veřejnosti zajímavé stromy s jejich příběhy. Uzávěrka ankety je 30. dubna 2022 a vítězný strom se vybírá od června do září ve zpoplatněném hlasování prostřednictvím DMS a online na www.stromroku.cz. Vybrané peníze putují na nové výsadby a ošetření stromů.

Autor snímku, jehož strom z rekultivací nominujeme do celostátního výběru, získá odměnu.



OLOMOUCKÝ KRAJ OPĚT ZPŘÍSNIL VÝJIMKU PRO ELEKTRÁRNU CHVALETICE

Krajský úřad Olomouckého kraje udělil výjimku z nových evropských emisních limitů Elektrárny Chvaletice. Provozovatel se nyní seznamuje s podrobnostmi rozhodnutí. Úředníci zapracovali připomínky Ministerstva životního prostředí jako odvolacího orgánu a znovu zpřísnili podmínky ekologizačního programu.

Oproti předchozí žádosti se v rámci výjimky snížil limit na rtuť z 25 na 23 $\mu\text{g}/\text{m}^3$ a limit na oxidy dusíku ze 195 na 190 $\mu\text{g}/\text{m}^3$. Zároveň se zkrátila lhůta pro splnění limitů na obě znečišťující látky z 8 na 6 let. Ze strany krajského úřadu jde již o druhé zpřísnění parametrů.

„Jsme jediná elektrárna v Česku a možná i v Evropě, která dostala emisní výjimku už třikrát – jednou od krajského úřadu v Pardubicích a dvakrát od krajského úřadu v Olomouci. Nyní musíme podrobně prostudovat obsáhlý spis. Věříme, že úřední řízení již dostatečně prověřilo všechna pro a proti a po dvou letech a sedmi měsících dospěje ke konečnému rozhodnutí. I odpůrce našeho záměru jistě potěší, že jen za tuto dobu jsme stihli pokročit v náročné miliardové ekologizaci a vyladit emisní parametry tak, aby elektrárna zatěžovala ovzduší co nejméně,“ sdělil generální ředitel Elektrárny Chvaletice Václav Matys. Elektrárna Chvaletice prochází největší ekologizací od 90. let. Provozovatel se již podařilo od

převzetí zdroje v roce 2013 snížit emise všech významných znečišťujících látek přibližně na polovinu. Udělená výjimka mu dovoluje v přechodném období mírně překročit emisní koncentrace oxidů dusíku a stopové rtuti nad nový zpřísněný limit. Dle rozptylové studie příložené k žádosti o výjimku bude přítom rozdílný dopadu elektrárny na ovzduší neměřitelný oproti stavu bez uplatněné výjimky.

Během srpna mělo padnout rozhodnutí také o výjimce pro Elektrárnu Počerady. V tomto případě ale mělo Ministerstvo životního prostředí rozhodnout o tom, zda Krajský úřad Ústeckého kraje postupoval v souladu se zákonem, když na jaře letošního roku udělil Elektrárně Počerady výjimku z nových evropských emisních limitů. Proti tomuto rozhodnutí se totiž odvolaly zejména nátlakové ekologické organizace. Do uzávěrky tohoto vydání SEVEN NOVIN nebylo rozhodnutí známo.

(red)

K ČEMU JSOU EMISNÍ VÝJIMKY

Emisní výjimka umožňuje elektrárnám a teplárnám vstoupit do ekologizačního programu a s odkladem splnit nové evropské limity platné od 17. srpna 2021. Protože limity byly schváleny v nejpřísnější zvažované variantě, o tuto výjimku žádá většina zdrojů v Česku i celé Evropě.

Příběh o emisních výjimkách dostal pikantní zápletku na začátku letošního roku, když Soudní dvůr Evropské unie vyhověl žalobě Polska proti závěrům o nejlepších dostupných technikách a nepravomocně zrušil platnost nových evropských limitů pro velká spalovací zařízení. Podle rozsudku jsou nicméně účinky směrnice zachovány až do doby, než bude přijat nový prováděcí akt, což by se mělo stát nejpozději do dvanácti měsíců od zrušení limitů. Žalobu podalo Polsko již na podzim 2017. Napadlo tím především proces přijetí prováděcího rozhodnutí a také nesprávné posouzení dopadů. V důsledku podle žaloby Evropská komise stanovila nepřiměřeně vysoké emisní standardy na základě nepřesných a nereprezentativních vzorků dat.

PRAŠNOST
POMÁHÁ SNIŽOVAT
TRUBKOVÝ
DOPRAVNÍK

STRANA 3

RUKAMA JANY
SLADOMELOVÉ
PROŠEL VÍCE NEŽ
MILION STROMŮ

STRANY 7

DEN HORNÍKŮ
SI BUDE MOŽNÉ
UŽÍT PO CELÉM
REGIONU

STRANY 8 A 9

V HOŘANSKÉM
KORIDORU BYLO
O PRÁZDNINÁCH
ŽIVO

STRANA 10

COVIDOVÁ OPATŘENÍ SE MOHOU MĚNIT ZE DNE NA DEN

Během prázdninových měsíců se situace s nakažou covid-19 v České republice částečně zklidnila, a tak za sebou máme dva příjemné měsíce s minimálními omezeními. Už s nástupem dětí do škol a návratem lidí z dovolených ale odborníci předpovídají zhoršení situace. Na aktuální dění bude reagovat také krizový štáb Sev.en Energy.

„Ani v případě další vlny pandemie neočekáváme žádné zásadní problémy. Věříme, že pokud čísla vzrostou a bude třeba dalších omezení, vše společně zvládneme stejně dobře, jako v předchozím období. Poděkování patří všem našim kolegyním a kolegům, že svým zodpovědným přístupem k dodržování hygienických opatření přispěli ke snížení dopadů pandemie covid-19 v našich firmách,“ uvedla personální ředitelka skupiny Gabriela Sáričková Benešová. Zmírnit případnou další vlnu pandemie zčásti může i to, že v současné době je již většina lidí, kteří měli zájem o vakcínu, očkovaná oběma dávkami. „Zaměstnanci kritické infrastruktury měli při registraci k očkování přednost a podle našich zjiš-

tění nyní platí, že kdo měl zájem, je už očkovaný, případně se nechá očkovat po skončení 180denní lhůty po prodělané nemoci. Zda se očkovat či ne je výhradně volbou každého zaměstnance a vedení skupiny do této volby nebude nijak zasahovat. A to ani přiznáním dvou dnů volna pro očkované. Motivací pro každého by měl být především jeho zdravotní stav nikoli pobídka v podobě benefitů. Někdo má např. po nemoci dostatek protilátek a očkování mu nebylo doporučeno, jinému jeho zdravotní komplikace očkování neumožňují. Jedná se o individuální situaci a volbu každého a nebudeme tedy nikoho zvýhodňovat,“ doplnila Gabriela Sáričková Benešová.



Plošné testování zaměstnanců se v dohledné době nechystá. Foto: Archiv SN

V současné době se neplánuje ani další povinné testování ve firmách s výjimkou platného nařízení vlády týkajícího se zaměstnanců, kteří se vrací ze zahraniční dovolené. I v tomto případě je ale nutné sledovat aktuální vládní opatření, která se pro jednotlivé země průběžně mění. „Postoj vlády k přírodním dalším povinným testování ve firmách budeme i nadále sledovat. V tuto chvíli se nás netýká, ale i to se může se zhoršením situace ze dne na den změnit. V takovém případě jsme připraveni zahájit testování ve stejném režimu, jako před prázdninami. Uplynulé měsíce ukázaly, že záchyt pozitivně testovaných byl v našich firmách minimální, a že tedy preventivní opatření fungovala dobře a naši zaměstnanci se chovali zodpovědně,“ shrnuje personální ředitelka.

Ve skupině v současné době neplatí žádná mimořádná opatření související s nakažou covid-19 nad rámec opatření nařízených vládou. Ve všech vnitřních i vnějších prostorách skupiny platí doporučená preventivní hygienická opatření vyhlášená Ministerstvem zdravotnictví ČR. Nadále tak platí nařízení nošení respirátorů ve vnitřních společných prostorách. Na všech pracovištích je k dispozici dezinfekce na ruce. Situace se však může měnit, proto sledujte případná interní sdělení, intranet i nástěnky s písemným sdělením pro zaměstnance v jednotlivých lokalitách. V mimořádných případech využijeme také možnosti informovat zaměstnance prostřednictvím SMS 7info kanálu. (red)

ODBORY Z POČERAD PŘISPĚLY OBĚTEM TORNÁDA

Závodní organizace odborů Elektrárny Počerady se také rozhodla podpořit oblasti na Moravě postižené na začátku léta ničivým tornádem. Na veřejný účet Diecézní charity Brno poslali odboráři částku 10 tisíc korun.

Sto padesát tisíc korun z prostředků firemního grantu věnovala počeradská elektrárna obci Stebno u Křyru na Lounsku, kterou na konci června rovněž postihla přírodní katastrofa. Padesát tisíc korun tornádem postiženým Mikulčicím na Moravě poslalo Sdružení odborových organizací skupiny. (red)



Gabriela Sáričková Benešová, mluvčí Sev.en Energy

MÉDIA V SRPNU NEJVÍCE ZAJÍMALO

Mostecký deník a další média se ptala

Veřejnost se stále zajímá o novou vyhlídku, která vyrostla ve Strupčicích, hned vedle rozhledny Maják. Kdo vyhlídku postavil? Jaká lokalita je z vyhlídky nejlépe vidět? Proč právě obec Strupčice?

V bezprostřední blízkosti turisty oblíbené a vyhledávané rozhledny Maják ve Strupčicích postavili naši zaměstnanci ze společnosti Rekultivace novou vyhlídku na lom Vršany. Vidět je odtud jak aktivní lom, tak probíhající i již dokončené rekultivace v okolí. Novou vyhlídku jsme na tomto místě nechali vybudovat ve spolupráci s obcí zcela záměrně. Nahrazuje vyhlídku, která byla ještě donedávna umístěna u silnice mezi obcemi Blyany a Komořany. Silnice ale byla s ohledem na plánované pokračování těžby v lomu Vršany uzavřena a veřejnosti je tak nepřístupná i vyhlídka. Chtěli jsme ji proto nahradit a vybrali místo, kam míří řada turistů, tedy hned vedle rozhledny Maják ve Strupčicích, kudy vede i oblíbená cyklostezka do nedaleké Vrskmaně.

ČTK, Lidovky.cz a další média zajímalo

Začínají platit přísnější evropské emisní limity. Některé české elektrárny už od úřadů dostaly výjimku. Jakých emisí se přísnější pravidla konkrétně týkají? Co to znamená pro skupinu Sev.en Energy? Bude to mít vliv na provoz elektráren a tepláren?

Nové emisní limity začínají platit pro elektrárny a další velké zdroje po celé Evropské unii. Zpřísní se například pravidla pro vypouštění oxidů dusíku, oxidu siřičitého nebo částic prachu. Limity pro rtuť se zavádí úplně nově. Nejenom my, ale i další energetické firmy si požádaly o výjimku z nových pravidel, protože tyto nové limity vyžadují potřebné technologie. Nesedíme s rukama v klíně a děláme, co můžeme. Na nové předpisy se připravujeme od roku 2014. Celá příprava je technicky náročná a vyžaduje čas. O výjimku jsme proto požádali už před téměř třemi lety, protože bylo jasné, že není reálné termín stihnout.

Sáričková Benešová



Popílek z elektrárny se přepravuje na složiště zhruba tříkilometrovým trubkovým dopravníkem. Foto: (pim)

TRUBKOVÝ DOPRAVNÍK SNIŽUJE PRAŠNOST PŘI PŘEPRAVĚ POPÍLKU

Co se děje s popílkem z počeradské elektrárny, který zůstane po spalování uhlí? Možností, jak ho využít, existuje více.

Z popílku se přidáváním dalších příměsí vyrábí stabilizát nebo granulát, což jsou certifikované výrobky využívané hlavně ve stavebnictví. Převážnou část tvoří granulát, který se odváží železničními soupravami z Počerad zpět do lomu Vršany k zakládání výsypek.

V mimořádných případech se elektrárenský popílek ukládá na takzvané složiště, které se nachází zhruba tři kilometry od areálu elektrárny. „Popílek přepravujeme ke složišti v trubkovém pásovém dopravníku,“ sdělil Pavel Tyrpekl, vedoucí odboru řízení provozu Elektrárny Počerady. Trubkové pásové dopravníky, někdy nazývané hadicové,

se využívají v elektrárnách, cementárnách a podobných provozech pro dopravu materiálů, které mohou způsobovat nadměrné znečištění životního prostředí. Při dopravě materiálu se trubkový pás svine do tvaru trubky (hadice), čímž se významně sníží prašnost. Montáž trubkového pásového dopravníku v Počeradech zajišťovali před sedmi lety zaměstnanci společnosti Renogum, kteří po jejím zrušení zabezpečují servis dopravního pásma v rámci údržby těžebních společností Sev.en Energy. Trubkový dopravník se v počeradské elektrárně využívá zčásti i na zauhlování. Další uplatnění této technologie v těžebních

společnostech skupiny Sev.en Energy je omezené a pro materiály přepravované po pásových dopravnících není vhodné.

Popílek se nedostane po pásu až na složiště. Zastaví se na nakládacím místě, kde se přeloží do nákladních automobilů, které ho dovezou do cíle. Okolí složiště bylo jedním z míst, kde se v jarních měsících realizovala protiprašná opatření po dohodě s okolními obcemi. Zaměstnanci společnosti Rekultivace zde vytvořili čtyřhektarovou louku. Popílek překryli ornici a vyseli travní semeno. Snahou bylo kromě ozelenění také ochladit klima a udržet vlhkost v okolí složiště. (pim)

NA PRAVIDELNÁ SETKÁNÍ SE ZAMĚSTNANCI DORAZÍ I ČLENOVÉ PŘEDSTAVENSTVA

Pravidelná setkávání zaměstnanců se zástupci vedení Elektrárny Počerady a odborů na hlavním velině budou pokračovat i nadále, připojí se k němu ale i další představitelé skupiny Sev.en Energy.

V počeradské elektrárně byli zaměstnanci doposud zvyklí se pravidelně jednou týdně setkávat na velině se šéfem zdejších odborů Zdeňkem Petrlíkem a vedoucím odboru řízení provozu elektrárny Pavlem Tyrpeklem. Na srpnovém setkání se k nim připojila personální ředitelka skupiny Gabriela Sáričková Benešová a nastínila jim, že tato setkání budou pokračovat i nadále, jen se k obvyklým účastníkům v pravidelných intervalech

budou přidávat například členové představenstva elektrárny, aby s nimi probrali novinky ve skupině i problémy, které zaměstnance zajímají a tíží. „Snažíme se o to, aby ve všech společnostech měli zaměstnanci možnost se setkávat se zástupci nejvyššího vedení skupiny. Získají tak informace o dění takřka přímo od zdroje. Pro zástupce vedení skupiny jsou tato setkání vždy velmi dobrou zpětnou vazbou,“ uvedla personální ředitelka. (red)

Na srpnovém setkání zajímalo zaměstnance například, zda se bude převádět nevyčerpaná dovolená, případně proč se vrátily papírové žádanky o dovolenou, když byli zaměstnanci zvyklí využívat elektronický formulář. Papírové „dovolenky“ jsou pouze dočasným řešením, elektronické formuláře se v dohledné době zase vrátí. Jeden z dotazů také zněl, zda se ve skupině Sev.en Energy nevažuje o v médiích diskutovaných dvou dnech volna pro zaměstnance, kteří se nechají očkovat. V rámci skupiny Sev.en Energy se o zavedení tohoto motivačního bonusu nevažuje. (red)



Po téměř roční přestávce se mohlo představenstvo chvaletické elektrárny znovu setkat se zaměstnanci na velině. Foto: (ema)

VEDENÍ ELEKTRÁRNY SE SETKALO PŘES LÉTO SE ZAMĚSTNANCI I STAROSTY

Po roční přestávce konečně covidová situace dovolila, aby se představenstvo chvaletické elektrárny setkalo se zaměstnanci na velině.

Společně s Václavem Matysem, generálním ředitelem Elektrárny Chvaletice, přišli se zaměstnanci debatovat také Jan Dienstl, předseda dozorčího rad společnosti skupiny Sev.en Energy a Luboš Pavlas, prezident a CEO skupiny Sev.en Energy. Tématem k debatě bylo po tak dlouhé době dost. Zástupci statutárních orgánů především poděkovali všem zaměstnancům za úspěšné zvládnutí covidové pandemie i za zkrácení odstávky bloku 1.

Zaměstnanci zajímala aktuální situace celé skupiny Sev.en Energy a zejména chvaletické elektrárny. Hovořilo se mimo jiné o akvizicích, nových emisních limitech, ceně elektřiny nebo o budouc-

nosti těžby uhlí. Personální ředitelka skupiny Gabriela Sáričková Benešová ujistila všechny zaměstnance, že bez jejich práce se skupina v dalších letech neobejde.

Zástupci chvaletické elektrárny se během prázdnin nesetkávali pouze se svými zaměstnanci. Téměř na rok a den přesně se vedení Elektrárny Chvaletice potkalo se starosty okolních obcí. Tématem k diskusi za uplynulý rok bylo i v tomto případě dostatek. Mluvílo se o výstavbě látkových filtrů, zvládnutí covidu a společně se rozjímalo nad budoucností, zda se život někdy vrátí na úroveň, na kterou jsme byli zvyklí před pandemií.

(kapr)



Zástupci elektrárny se po čase mohli sejít i se starosty obcí v blízkém regionu. Foto: (kapr)

AUTOBUS STOJÍ PŘÍMO POD STŘECHOU STROJOVNY

Kdo během prázdnin zavítal na exkurzi do chvaletické elektrárny, mohl si tu ve strojovně prohlédnout mimo jiné i autobus. Neznamená to, že by až přímo do srdce elektrárny zajížděla městská hromadná doprava. Za autobus tady označují zakrytí části technologie, v tomto případě turbín na výrobních blocích. Není to ovšem záležitost estetická, ale především praktická, zakrytí technologie významným způsobem snižuje hluk v provozu.

(red)



Vrtulník nad kladenskou teplárnou prolétl při výměně tlumičů celkem pětkrát. Foto: Luboš Najmr, Teplárna Kladno

NOVÉ ZAŘÍZENÍ DO KLADENSKÉ TEPLÁRNY PŘEPRAVIL VRTULNÍK

Celé sobotní dopoledne 21. srpna se v areálu teplárny v Kladně pohyboval vrtulník. Nejednalo se však o žádnou mimořádnou událost, pomáhal při výměně tlumičů výfuků pojistných ventilů, které snižují hluk bloku č. 5.

Vzhledem k velikosti a váze (950 kg a 2 900 kg) zařízení a náročnosti celé operace (budova bloků č. 4 a 5 je vysoká více než 60 metrů a je tak nejvyšší budovou v Kladně), nebylo možné k přepravě dosluhujících tlumičů, tzv. „polnic“, použít jeřáb. Vrtulník nad teplárnou přelétl celkem pětkrát a jeho úkolem byla demontáž staré technologie, ale také umístění nových tlumičů na střechu bloku. Ty zajistí do budoucna podstatné snížení hluku při mimořádných krátkodobých stavech na bloku č. 5 a při najíždění technologie po odstávkách. Celkové náklady, včetně instalace nového zařízení, dosáhly téměř 3,5 milionu korun. Náhraza tlumičů na bloku č. 4 je naplánována na příští rok, opět s použitím vrtulníku. Vrtulník, který byl při této akci použit, má označení MI-8T. Může na závěsu pod trupem přepravovat náklad až do 3 000 kg. Je dlouhý 18,17 m, průměr rotoru 21,29 m, výška 5,65 m, pohon zajišťují dva motory každý o výkonu 1 454 kW. Posádku tvořili dva zkušební piloti. Do týmu zajišťujícího hladký a bezpečný průběh akce patřili také tři technici, kteří byli zodpovědní za správné upevnění zařízení na laněch a umístění nových tlumičů na pozici. Velké díky patří nejen jim, ale také zaměstnancům kladenské teplárny, kteří celou akci pečlivě připravili a pomáhali při jejím průběhu. Vrtulník nad kladenskou teplárnou byl atraktivní pro média a jejich štáby, re-

portáž se proto objevila i v hlavní zpravodajské relaci TV NOVA.

Teplárna v Kladně má pět výrobních bloků (B4, B5, B6, B7, B8), z čehož jsou čtyři určeny pro současnou výrobu elektrické energie a tepla pro teplárenské a technologické účely. Primárním palivem, které se používá pro výrobu elektřiny a páry, je uhlí s možností spalování biomasy, jejíž podíl se neustále zvyšuje. Díky tomu teplárna významně snižuje emise oxidu uhličitého vypouštěného do ovzduší. Součástí kladenského provozu jsou zařízení zajišťující distribuci elektrické energie, tepla a zemního plynu v průmys-

lovém areálu bývalých hutí Poldi. Významným odběratelem tepla je systém centrálního zásobování teplem pro město Kladno, kdy teplárna slouží jako primární zdroj. V letech 2010 až 2013 byla dokončena celková modernizace původní výrobní teplárny Poldi výstavbou nového bloku 7, který nahradil dosloužilý blok s označením B3 z roku 1976. S instalovaným výkonem 135 MW, o 101 MW vyšším než jeho předchůdce, je blok vysoce účinný a šetrný k životnímu prostředí. V současné době jsou v Kladně provozovány pouze moderní zařízení postupně uváděná do provozu v letech 2000 až 2013. Teplárna splňuje přísné ekologické limity jak České republiky, tak i nové předpisy Evropské unie platné od 18. srpna tohoto roku. Patří tak mezi nejčistší a neekologičtější uhelné zdroje u nás.

(mač)



Velikost a hmotnost přepravovaného zařízení je patrná i z této fotografie. Foto: Luboš Najmr



Část sklizeného sena se balí do speciální fólie. Foto: Archiv SN

CHLADNĚJŠÍ POČASÍ ZNAMENÁ PRO REKULTIVACE VĚTŠÍ ÚRODU

Chladnější počasí se spoustou srážek přálo zemědělcům. Také ve společnosti Rekultivace, která obhospodařuje stovky hektarů luk a polí, jsou s letošními výnosy docela spokojeni. Budou mít dostatek krmiva pro skot, který se pase na rekultivovaných plochách v okolí lomů Vršany i ČSA.

„Po cyklu suchých let se počasí zase vrací do normálu, takže vojtěška i trávy na lukách rostou. U vojtěšky už jsme měli i druhou a počítáme i s třetí sečí. Oproti loňsku jsou výnosy vojtěšky zhruba trojnásobné,“ zhodnotil Tomáš Šolar, ředitel společnosti Rekultivace. Stejně jako sucho i časté deště způsobují zemědělcům komplikace, zkracuje se doba na sušení sena. Na louky vyjel speciální stroj na výrobu senáže, který balíky krmiva před uskladněním zaba-

lí do speciální fólie a zamezí tak přístupu vzduchu, ještě než úplně vyschnou. Díky tomu se začne tvořit kyselina mléčná, krmivo je pro dobytek snáze stravitelné a dokáže z něj lépe využít všechny živiny. „Na začátku srpna jsme měli zhruba dva tisíce balíků krmiva pro dobytek. Na rok potřebujeme 2 500 až 3 000 balíků, takže bychom měli mít dostatek. Počítáme i s tím, že kromě sena budeme lisovat také slámu,“ doplnil ředitel.

BÝCI V ZÁLUŽÍ MĚLI NA TÝDEN NEOBVYKLÉHO SPOLUBYDLÍČÍHO

Kuriózního spolubydlíčího měli během srpna býci, které chová společnost Rekultivace ve svém areálu v Záluží.

Zhruba na týden se ve výběhu býků v Záluží zabydlel také kozel, který se zaběhl majiteli, a v areálu společnosti Rekultivace se mu evidentně zalíbilo. Kdo by si myslel, že si skot dokáže s vetřelcem poradit už vzhledem k velikosti, spletl se. Kozel si mezi jedenadvaceti mladými býky, které tu v současnosti má společnost Rekultivace ve výkrmu, zjednal respekt. Možná i proto, že starší chovný býci se pasou se stády krav na lokalitách Vršany a ČSA. Aktuálně už je ale zvíře zpět u svého majitele a býci mají svůj výběh znovu pouze pro sebe.

Není to poprvé, co se u skotu, o který se Rekultivace starají, objevilo jiné zvíře. V roce 2018 se ke stádu krav na pastvině na vnitřní výspě lomu Vršany přidal zhruba dvouletý jelen sika.

I v tomto případě se zřejmě jednalo o zaběhnuté zvíře z obory, protože tento druh jelena se zde běžně nevyskytuje. Zvíře se ale se stádem krav naprosto bez problémů sžilo a na pastvinách vydrželo několik měsíců. Nakonec jelen stádo stejně jako se k němu přidal, v tichosti opustil. (red)



Na týden se u býků v Záluží zabydlel kozel. Foto: Archiv Rekultivace

O zhruba dva týdny později začala letos sklizeň obilovin na polích v okolí povrchových lomů. „Obhospodařujeme přibližně 350 hektarů obilovin. Pole jsou oseta především ječmenem, pšenicí, ovsem a hořčicí. Na sklizeň máme přibližně měsíc a zatím to vypadá, že výnosy budou poměrně dobré, zvlášť například pšenice v okolí Vršan,“ naznačil ředitel. Naprostá většina toho, co zaměstnanci Rekultivací na polích sklídí, jde do výkupu. Část úrody si společnost nechává jako krmivo pro krávy, ale také pro dokrmování lesní zvěře. V současné době se na pastvinách v okolí Vršan pase 42 krav, dalších 35 na lokalitě ČSA. Ve výkrmu mají Rekultivace ve svém areálu v Záluží osm dvouletých a 13 ročních býků. Šest býků se podařilo na jaře prodat do Německa. (red)

TURISTICKÝ POCHOD ZAMÍŘÍ NA TURNOVSKO

Zaměstnanci společností skupiny Sev.en Energy budou moci letos opět vyrazit na turistický pochod, který pořádá Sdružení odborových organizací. Tentokrát jejich výprava povede v sobotu 25. září na Turnovsko.

Start pochodu je na autobusovém nádraží Mašov, odkud povede zhruba devítikilometrová trasa přes hrad Valdštejn, Kopicův statek, arboretum Bukovina do Hrubé Skály. Sraz účastníků je v sobotu 25. září v 6:45 hodin na parkovišti u zimního stadionu v Mostě (Kaufland). Odjíždí se v 7:00 hodin, návrat je naplánován na přibližně 16:00 hodin. Občerstvení ve formě balíčku je pro účastníky zajištěno. Organizátoři rovněž připomínají, aby si všichni turisté vzali vhodnou obuv. Zájemci o účast na turistickém pochodu se mohou hlásit nejpozději do 17. září na telefonním čísle 2392 (Pavel Murcko), na pozdější přihlášky nebude brán zřetel. (red)

RUKAMA JANY SLADOMELOVÉ PROŠEL ZA VÍCE NEŽ TŘI DESETILETÍ MILION STROMŮ

Představit si milion stromů vyžaduje pro běžného smrtelníka pořádnou dávku fantazie. A málokdo o sobě může říct, že mu takové množství sazenic prošlo rukama. Jana Sladomelová ze společnosti Rekultivace to říct může. Právě ona se svými kolegyněmi vysazovala většinu lesního porostu na výspěch kolem zdejších povrchových lomů. Po více než pětadvaceti letech práce se koncem roku chystá na zasloužený odpočinek.

Jak jste se k práci v Rekultivacích dostala?

Začínala jsem v Rekultivační výstavbě Most, kde pracovala má sestra. Bylo to v době, kdy jsem měla dvě malé dcerky, a sestra mi nabídla, jestli bych nechtěla nastoupit k nim. A já si řekla, že na nějaký čas, než děvčátka povyroste, bych to mohla zkusit. Hrozně to uteklo, dnes už jsou dcery dospělé a já sleduji, jak mi vyrůstají vnoučata, jedno u Klášterce a druhé až na Novém Zélandu.

Po výspěch se pohybujete ve skupinách, kolik vás je a jak se parta vašich kolegyně lety proměnila?

V partě je nás i se mnou jedenáct. Pracujeme ve dvou skupinách, celkem je nás jednadvacet. Když jsem na Rekultivacích začínala, bylo nás padesát. Pak jsme dostali mistra a začali jsme se dělit, to jsem si i trochu oddychla, protože ukočirovat padesát ženských na výspě nebylo snadné. Hodně jich přišlo na Rekultivace z Rekultivační výstavby, takže práci znaly a věděly, co obnáší. V naší partě se to moc neprostrídává. Mám děvčata, která nastoupila, až když vznik-

ly Rekultivace a jsou tu patnáct, osmnáct let. Samozřejmě občas někdo přijde, vydrží dva dny a odejde. Vzpomínám si, jak jsme kosily tehdy ještě klasickými kosami za Petrochemií. Přišly dvě kamarádky, které sekaly jedna báseň a byly moc šikovné, ale po prvním dni odešly, protože si nedovedly představit, že by něco podobného dělaly denně. Moje parta ale drží celou dobu pohromadě a nejenom v práci. Vloni nám po dlouhé nemoci v pětadvaceti letech zemřela kolegyně a právě tehdy se ukázalo, jaký máme vzájemný vztah. Každý den se za ní někdo stavil a byly jsme s ní až do posledních dní.

Co všechno vlastně obnáší práce na rekultivacích?

Na jaře se dělají hlavně okopávky, a pokud je potřeba, tak i dosadba. Ke stromkům se nosí kůra, pak se vyžíná a na podzim se to v podstatě opakuje. Stromky se víc vysazují na podzim, to je větší šance, že se uchytí. A mezitím se hnojí. Stromky, které nejsou v oplocence, se musí ošetřovat proti okusu. Na plochách v naší péči provádíme také tvarový přezř. Upravovat se musí i porost v oplocence, je to celoroční péče.

Změnila se nějak práce, kterou děláte?

Měnila se hlavně technika. První roky se pracovalo s klasickou kosou. Měli jsme tu pána, který nám kosy naklepával. Od firmy jsme si po čase vyžádaly, aby nám pořídila takzvanou babku, abychom si kosu mohly naklepávat samy. Postupně se zavedly křovinořezy, těch se moje holky nejdřív bály. Úplně zpočátku jsme pracovaly s nejmenšími křovinořezy, které vážily do pěti kil a podle zvuku jsme jim říkaly komár. Pak se nakoupily stroje střední třídy, které byly těžší, a měly i větší výkon. V současné době využíváme klasické profesionální velké stroje.

Máte oblíbené místo na rekultivacích, kam se ráda vracíte?

Je těžké mít oblíbené místo, protože my jsme těch výspěk dělali strašně moc. Třeba Růžodol



bylo jedno z prvních míst, a když jsem tam byla předloni na houbách, musela jsem trochu přemýšlet, abych se zorientovala. Na Obráncích míru je to nádherné. Postupně se sundaly oplocenky a ráz krajiny je úplně jiný. Hodně se mi líbí, jak to teď vypadá na Armádě. Hlavně když je posekáno, je tam i voda a stromkům se tam poměrně daří. Líbí se mi jak stará část, kterou jsme sázely, tak nová a chystá se už další etapa. Myslím, že to tam bude moc hezké.

Je znát, že se do rekultivované krajiny vracejí zvířata?

Zvířat je tu hodně a přibývají. My vždycky říkáme, že máme práci spojenou s lesoparkem. Na Armádě potkáte stokusové stádo muflonů, lišky, zajíce, jeleny. Zvěř je většinou plachá, a když pracujeme s křovinořezy, tak uteče. Ale také se nám stalo, že jsme v oplocence potkaly bachyňni se salaty a kňoury, a to jsme hodně rychle lezly na sloupy oplocenky. A můžete se spolehnout, že tam vyleze i ta, která tvrdí, že by tam nikdy nevyšleza.

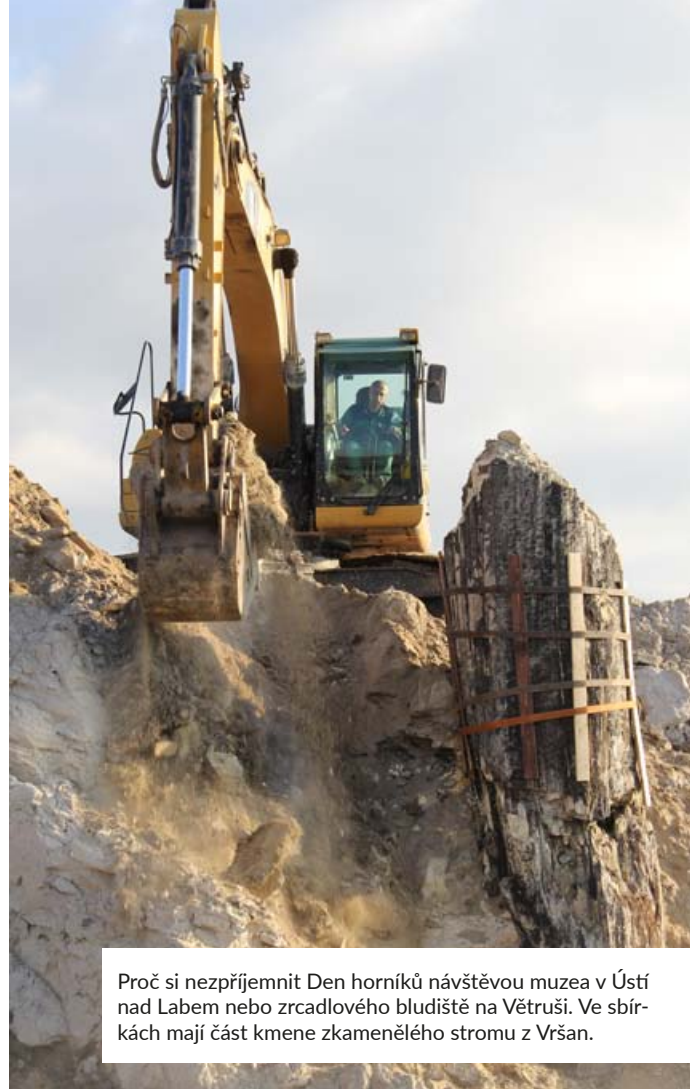
Na rekultivacích pracujete přes tři desítky let, chce se vám odcházet?

Prakticky už v důchodu jsem, ale domluvila jsem se, že vydržím do konce roku. Nechce se mi, i děvčata mě přemlouvala, ale přece jen cítím, že to není jako za mlada. A kolegyně mi dávají za pravdu, že každý rok je znát. (pim)





Kdo ještě neměl možnost prohlédnout si Elektrárnu Počeradice, bude mít šanci. V nabídce jsou komentované prohlídky pro předem objednané skupiny.



Proč si nezpříjemnit Den horníků návštěvou muzea v Ústí nad Labem nebo zrcadlového bludiště na Větruši. Ve sbírkách mají část kmene zkamenělého stromu z Vršan.



Kdo bude mít chuť si zasportovat, může vyrazit na hřiště 7. ZŠ v Mostě, kde připraví soutěže mosteckých Černých andělů. A chybět nebude ani autogramiáda.



Chomutovská pobočka Národního technického muzea má ve svých sbírkách i několik exponátů, které získala od těžebních společností skupiny Sev.en Energy. Fanoušci železnice si tu jednoznačně přijdou na své.



Možná si ještě někteří ze zaměstnanců pamatují koncert Ewy Farne na Dni horníků na mosteckém hipodromu v roce 2015. Vstupenky na koncert oblíbené zpěvačky na Loučkách můžete vyhrát, když se vypravíte na party do litvínovského klubu Attic.

DEN HORNÍKŮ SI MŮŽETE UŽÍT NA ŘADĚ MÍST PO CELÉM REGIONU

Trochu jiné oslavy Dne horníků budou moci okusit zaměstnanci společnosti skupiny Sev.en Energy. Nebudou se odehrávat na jednom místě, jak bývalo zvykem, každý si ale bude moci vybrat z nabídky nejrůznějších aktivit spolků a sdružení po celém regionu, co se mu bude nejlépe zamlouvat.

Skupina Sev.en Energy se obrátila na spolky a organizace, které v uplynulých letech získaly podporu z firemního Grantu a požádala je, aby během víkendu od 10. do 12. září představily zaměstnancům svou činnost nebo jiný zajímavý program, do kterého se mohou aktivně zapojit, jako je třeba lekce golfu, projížďka na koni apod. Kompletní nabídku naleznete na plakátu uvnitř tohoto čísla Sev.en novin, na intranetu, nástěnkách i sociálních sítích. Všechny nabízených akcí se můžete zúčastnit se svými rodinnými příslušníky, stačí když předložíte svou zaměstnaneckou kartu. (red)



Mostecké skautské středisko Oheň získalo před nedávnem nové sídlo, kam se mohou zájemci přijít podívat. Připraveny tu budou hry jak pro děti, tak pro dospělé.



Vypravit se budete moci i do Podkrušňohorského technického muzea, kde budou přichystány prohlídky. Tady je ale nutná předchozí rezervace.



Ke Dni horníků, který se pravidelně konal na mosteckém hipodromu, neodmyslitelně patřily i projížďky na koních pro nejmenší. Ty si budete moci užít i letos a navíc si prohlédnout i zdejší stáje.



Nejen pro příznivce létání může být zajímavá prohlídka hangárů a řídicí věže na mosteckém letišti. Foto: (edb)

V HOŘANSKÉM KORIDORU BYLO O PRÁZDNINÁCH HODNĚ ŽIVO

Na území Hořanského koridoru se vše připravuje k tomu, aby zde před koncem roku mohla začít těžba skrývky. Na místě už roste linka dálkové pásové dopravy, která zanedlouho protne uzavřenou komunikaci z Bylan do Komořan.

Přípravné práce probíhají v této lokalitě už delší dobu, pokračuje skrývání ornice i terénní úpravy pro stavbu dopravní linky. „Odtěžování ornice probíhá po etapách třetím rokem. Aktuální třetí poslední etapa by měla skončit do poloviny září,“ uvedl Stanislav Klakurka, inspektor výroby Vršanské uhelné. Ornice je částečně využívána v probíhajících rekultivacích a vznikající přebytky ornice se ukládají na deponii pro rekultivace v příštích letech. Celkem bude z prostoru Hořanského koridoru skryto přibližně 280 000 m³ ornice. Po celou dobu skrývání ornice rovněž probíhá archeologický průzkum, a nutno podotknout, že úspěšný.

Do závěrečné fáze postoupila stavba linky dálkové pásové dopravy, která spojí do jednoho technologického celku velkostroj K800/K54 a PVZ 301. „Po úpravě terénu se začalo s výstavbou jednotlivých dílů dálkové pásové dopravy v délce asi 3 300 metrů. V průběhu září budou na svých pozicích i všechny čtyři poháněcí stanice, které od loňského roku prošly generální opravou,“ doplnil Stanislav Klakurka.

Dopravní linka protne silnici z Bylan do Komořan, která byla v loňském roce pro veřejnou dopravu uzavřena. „Na konci prázdnin se začne s přeložkou přibližně 1 900 metrů dlouhého úseku silnice. Přeložený úsek bude již jen provozní cestou, která bude vybudována z živice a konstrukční vrstvy tělesa původní komunikace a oproti stávající komunikaci bude o dva metry užší,“ poznamenal inspektor výroby.

Samotná těžba v území Hořanského koridoru by měla začít v prosinci letošního roku. Velkostroj K54 zde podle plánu odtěží v následujících šesti letech přibližně 21 milionů kubíků skrývkových hmot. Po více než roce tak budou těžbu skrývky v lomu Vršany zajišťovat dva velkostroje. Pro rypadlo K54 začne nová etapa v jeho historii, přechází totiž z kolejové na pásovou technologii. Tomu odpovídají i úpravy, které stroj v současné době podstupuje na montážním místě. (pim)



Linka dálkové pásové dopravy i poháněcí stanice se postupně přesouvají na svou pozici v Hořanském koridoru. Foto: (pim)

Patrik Rutkovský před obrazem, který bude viset v počerádské elektrárně. Foto: (pim)



SEDM DNÍ S MALÍŘI NA BAREVNÉM BENEDIKTU

Závěrečnou vernisáží spojenou s aukcí se jako každý rok uzavřelo týdenní setkání malířů na mosteckém Benediktu, jehož tradičním partnerem je i Vršanská uhelná. Tentokrát na akci nazvanou Barevný Benedikt s podtitulem 7 dní s malíři přijelo devět výtvarníků, jejichž jména jsou veřejnosti velmi dobře známá. Kdo chtěl, mohl tak během srpnového týdne sledovat při práci Romana Křelínu, Josefa Zedníka, dlouholetého pedagoga mostecké ZUŠ, litvínovskou výtvarnici Sylvu Prchlikovou nebo mosteckého Františka Bodláka.

Barevný Benedikt přivádí do Mostu umělce, kteří jsou se zdejšími regionem nějak spojení. Akce se střídá s Malířským sympoziem, které veřejnosti představuje především mladé, začínající malíře – absolventy uměleckých škol. I na Barevném Benediktu se ovšem objevují nové tváře. Jednou z nich byl letos Patrik Rutkovský, jehož obraz bude zdobit zasedací místnost ve správní budově Elektrárny Počerady. Čerstvě dostudovaný umělec se podělil o dojmy z Benediktu i svůj přístup k malířské práci.

Letos jste byl na Benediktu poprvé, jak se vám na Mostecku líbilo?

Líbilo se mi tu moc. Letos jsem dokončil diplomovou práci na fakultě designu a umění Ladislava Sutnara v Plzni, v ateliéru malby, který vedl docent Aleš Ogoun, a bylo to pro mne takové příjemné zpestření. Malířství je spíše osamělá

činnost a po skončení studií mi trochu chybí ta komunita, seznamování se a setkávání s lidmi. Symposia a podobné akce v tomhle ohledu nahrazují školu.

Chcete se malováním žít?

Mám to v plánu a začíná se to i celkem dařit. Nemám kurátora ani nikoho, kdo by mne zastupoval, protože tyhle věci nemám moc rád. Případá mi, že se vytrácí určitá svoboda. Zařizují si proto všechno sám, jsem svobodnější. Rozhodují a dělám si, co chci.

Obrazy, které zde vystavujete, mají jistou industriální atmosféru, zároveň jsou hodně barevné. Všechny vznikly na Benediktu? A čím jste se nechal inspirovat?

Všechny vystavené obrazy jsem dělal přímo tady. Hodně pracuji s intervencemi a nechám se

inspirovat prostředím, kde obraz vzniká. Jistou představu už člověk v hlavě má, ale pak přijede na místo, projde si ho, prohlédne, nechá ho na sebe působit, a následně vzniká obraz. V dalších dnech, jak jsem ovlivňován prostředím i společností okolo, snažím se všechno do obrazů nějak zakomponovat. Jistě industriální náznaky možná pramení z toho, že mám ateliér v bývalé textilce, což je obří nádherná industriální budova, a to samozřejmě zanechává nějaké stopy. Na ostatních dílech je vidět, že jsem se nechal inspirovat třeba i objektem zdejší restaurace, skrze intervence toho tam léta hodně.

Takže vám při práci nevadí společnost? Nedáváte přednost samotě?

Fakulta, kde jsem studoval, je koncipovaná ve stylu bauhaus, takže jsou tam velké otevřené prostory a z našeho ateliéru je možné koukat do dalších ateliérů. Za šest let studií jsem si na to zvykl a nevadí mi to. Samozřejmě někdy člověk potřebuje a vyhledává klid, ale neruší mě přítomnost někoho jiného při práci. Občas, když se za mnou někdo v ateliéru zastaví, může to být příjemné zpestření, které člověka obohatí. Autor na své dílo kouká dlouho a některé věci může začít přehlížet, a proto je dobrý další pohled, který často pomůže.

NA DNO LOMU ČSA VEDE NOVÁ KOMUNIKACE

I náhodný pozorovatel si musel všimnout stavebních strojů a ruchu v oblasti od Albrechtické výsypky směrem na dno lomu ČSA Severní energetické. V prostoru zbytkové jámy Obránců míru vznikla nová odstavňá plocha a do lomu se buduje nová komunikace.

„Projekt nazvaný Zprístupnění dna lomu ČSA odstartoval závěrečné sanační práce, které budou následně pokračovat navážením hmot pro překrytí uhelné sloje,“ vysvětlil Milan Daneš, hlavní inženýr Severní energetické. Práce se zde rozběhly letos na jaře, celkem bude nutné odtěžit a přepravit asi 220 tisíc m³ hmot, aby mohla být přístupová komunikace vybudována.

Nová cesta od Albrechtické výsypky až na dno lomu měří přibližně 1 300 metrů s převýšením 160 metrů. Při výstavbě je potřeba nejprve stabilizovat podložku směsnými pojivy, aby se mohly následně navážet další konstrukční vrstvy nové komunikace, které dosáhnou výšky zhruba půl metru. Díky tomuto postupu vydrží komunikace několik let. Práce na zprístupně-

ní dna lomu ČSA by měly být hotové do konce září. „Po dokončení plynule navážou další sanační práce zaměřené na překrytí a utěsnění uhelné sloje. V první fázi to znamená převzít zhruba milion kubíků hmot po nově vybudované komunikaci do prostoru překrytí sloje v závěrných bočních svazích lomu ČSA a následně tři miliony kubíků hmot v dalších letech,“ doplnil hlavní inženýr. Projekt realizuje společnost Rekultivace Ústí nad Labem, s.r.o. a je financován z rezervy na sanace a rekultivace, kterou si ze zákona musí vytvářet každá těžební společnost, která provádí hornickou činnost. (red)

HAVÍŘI SE SJEDOU DO MOSTU NA SETKÁNÍ HORNICKÝCH MĚST

Svátek horníků oslaví v Mostě také zástupci hornických měst. Město uspořádá setkání hornických měst a obcí ČR. Původně mělo být součástí Mosteckých slavností, protože se ale nekonají kvůli covidové situaci, hornické setkání v omezeném režimu se stane zajímavou zářijovou akcí.

Účast na setkání potvrdilo více než padesát spolků a měst z celé republiky, na sever Čech by se měly sjet přes tři stovky lidí. Program pro hornickou veřejnost se bude odehrávat v divadle, v Radničním parku vedle mosteckého magistrátu a na I. náměstí. Část nabídky je určena i pro mosteckou veřejnost.

Zajímavý bude bezesporu hornický průvod v sobotu 11. září, který vyrazí krátce před 11. hodinou

z 1. náměstí na nedaleké náměstí Velké mostecké stávky před Repre, kde bude odhalen památník hornických tradic a důlních neštěstí. Veřejnost bude moci sledovat hornické ceremoniály, například předání putovního praporu, který město Most převezme od Zlaččera, nebo předávání stuh praporečnickům. Ceremoniály jsou na programu po odhalení pomníku v prostoru mosteckého 1. náměstí, trvat by měly zhruba do 13 hodin.

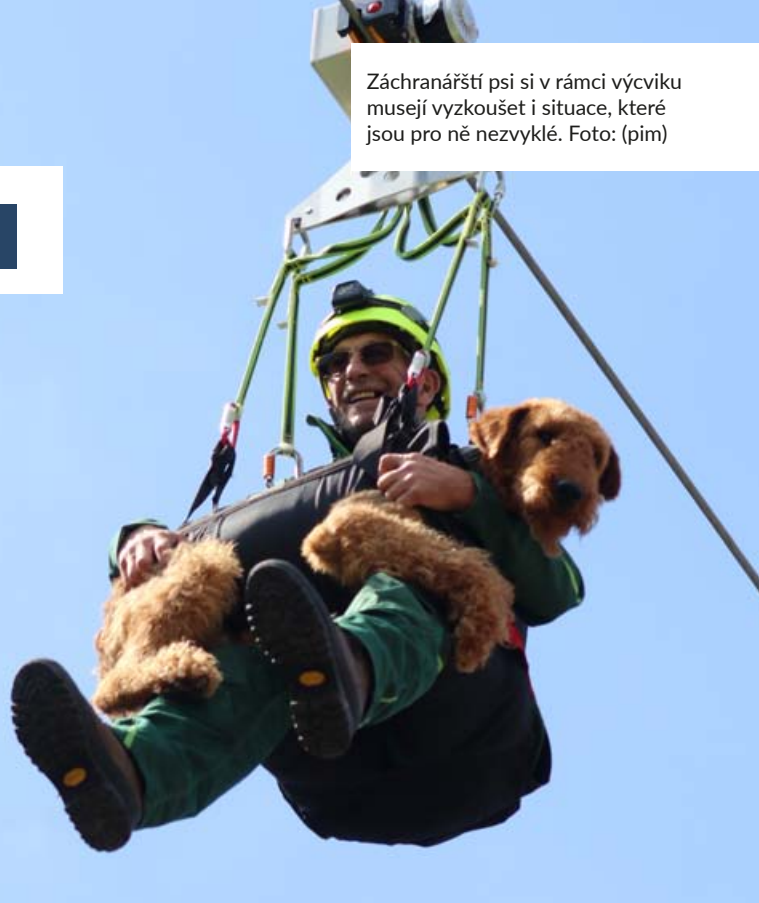
Na účastníky setkání čeká i další program zahrnující třeba exkurze do Podkrušnohorského technického muzea a Hlavní báňské záchranné stanice, prohlídku děkanského kostela a jeho věže nebo projíždku po jezeře Most. Důležitou součástí setkání bude slavnostní předání cen Český permon v městském divadle. Ceny uděluje Sdružení hornických a hutnických spolků České republiky v pěti kategoriích osobnostem nebo institucím, které se významně zasloužily o rozvoj hornických tradic. Cenu reprezentuje soška permona na podstavci ve tvaru zvonku. V letošním roce byl vyhlášen již 18. ročník, do dubnové uzávěrky přišlo celkem 42 nominací do všech kategorií. (red)

PSÍ ZÁCHRANÁŘI CVIČILI NA CENTRUMCE A ZKOUŠELI ZIPLINE DRÁHU

Záchranná kynologická skupina Centrum pořádala další ze svých letních soustředění na Mostecku. Skupiny psů bylo možné potkat na nejruznějších místech v regionu.

„Základnu jsme měli u jezera Matylda, kde je jedná z našich výcvikových středisek. Odtud jsme po skupinách vyráželi k plnění úkolů do okolí. Jsme moc rádi, že nám skupina Sev.en Energy vyšla opět vstříc a mohli jsme využít i areál hlubinného dolu Centrum, který je pro náš trénink ideální,“ uvedl Miroslav Fencel, vedoucí kynologické skupiny. Po již uzavřeném hlubinném dole v Dolním Jiřetíně kynologové pojmenovali i svou skupinu. V letošním roce si psůvodi se svými čtyřnohými svěřenci vyzkoušeli nově zprovozněnou zipline dráhu na Klínech. Měla jim imitovat zavěšení pod

vrtulníkem. Kynologická skupina se specializuje na vyhledávání osob v extrémních podmínkách, proto se psy trénuje i práci ve výškách a nad volnou hloubkou. „V rámci výcviku se snažíme vždy nabídnout i prostředí, které je pro psy nestandardní a nezvyklé, protože v reálném životě k takovým situacím může dojít. Snažíme se je proto nasimulovat, abychom se na ně dokázali připravit,“ doplnil Miroslav Fencel. Skupina Centrum si v minulosti vyzkoušela také prostředí dýmnice mosteckých báňských záchrannářů nebo chodby hlubinářů ve svazích lomu ČSA.



Záchrannářští psi si v rámci výcviku musejí vyzkoušet i situace, které jsou pro ně nezvyklé. Foto: (pim)

Záchranná kynologická skupina Centrum vznikla v roce 2019 jako spolek kynologů zabývající se výchovou a výcvikem psů pro reálné nasazení při pátrání po pohřešovaných osobách. Ve skupině mají psy v různých fázích výcviku, od začátečníků až po atestovaného psůvodi. „Radost nám dělá, že mezi sebou máme i skupinu dětí – mladých kynologů, kteří sice s ohledem na věk nemohou absolvovat oficiální zkoušky, ale tím, že se účastní našich pravidelných soustředění a akcí, získávají důležité zkušenosti, které za několik jednoznačně využijí,“ uzavřel Miroslav Fencel. (red)

EDUCATOR CHCE DĚTI PŘESVĚDČIT, ŽE VÝUKA MŮŽE BÝT I ZÁBAVNÁ

Sdružení Educator, které si klade za cíl přizpůsobit vzdělávání na školách potřebám 21. století, začíná působit v Prostoru 28 v centru Ústí nad Labem, kde bude nabízet školám a veřejnosti nejen vzdělávací programy.

„Prostor 28 je jakousi základnou projektu Educator, máme zde k dispozici vzdělávací prostory, showroom technologií, podcastové studio, event space, nahrávací studio. V podstatě tedy veškeré zázemí, abychom své poznatky, které v rámci svých aktivit získáme, dostali do světa, ideálně ve spolupráci s dětmi a mládeží,“ vysvětlil Tomáš Hart z Educatoru.

Tvůrci projektu už při jeho vzniku deklarovali, že chtějí, aby všechny školy měly rovný přístup k moderním metodám výuky a mohl se tak změnit celkový přístup ke vzdělávání. „Tady u nás to bude trochu obráceně. Nebudeme chodit do škol, ale děti budou chodit k nám a budou mít možnost využívat všechny tyto moderní technologie. Současně ti, kteří zde povedou přednášky, budou tvo-

řit podcasty nebo další interaktivní programy, budou chodit do škol a předávat zkušenosti. Aktuálně již realizujeme hudební, technologické nebo jazykové workshopy. Za pár týdnů jeden z našich spolupracovníků vyrazí do jedné z našich pilotních škol vysvětlovat základy umělé inteligence,“ nastínil Hart.

Prostor 28 se teprve dokončuje, některé aktivity už se ale rozběhly. „Zatím hlavně zkoušíme a testujeme. Nejvíce se nám osvědčily ranní kurzy, přednášky, výroba podcastů, které se rovnou vypouštějí na internet, večerní cestovatelské přednášky. Máme v plánu připravit sérii seminářů, které vedou k podnikavosti, aby lidé měli touhu vzdělávat se sami. Dalším z našich stěžejních témat je digitální bezpečnost,“ vyjmenoval Tomáš Hart.

Jedna z hlavních myšlenek projektu Educator rovněž je proškolení pedagogů ve školách ve využívání moderních technologií ve výuce, aby byla pro studenty atraktivní. „Chceme se poučit z masivní implementace interaktivních tabulí na školách, kdy se jen nakoupil hardware a školy už dál neměly k dispozici nikoho, kdo by je naučil využívat moderní technologie co nejlépe. Nechceme, aby se něco nakoupilo, připravilo a nepoužívalo. Je pro nás zároveň důležité, aby technologie umožnily propojení s praxí i trhem práce a školy tak připravovaly žáky a studenty pro reálný život,“ doplnil Hart.

K podpoře projektu Educator se už vloni připojila také skupina Sev.en Energy. Prvním počinem z této spolupráce byla virtuální učebna v Gymnáziu a Střední průmyslové škole v Duchcově. Moderní technologie budou pomáhat zejména při výuce odborných předmětů, které se díky digitalizaci stanou pro studenty názornějšími a zábavnějšími. Výuka by se také měla propojit s výzkumem. (red)

Unikátní vodíkové kompresory se díky pomoci skupiny Sev.en Energy mohly přestěhovat do ústeckého muzea. Foto: (pim)



NA ZÁCHRANU UNIKÁTNÍ HISTORICKÉ VODÍKOVÉ TECHNOLOGIE SE SPOJILO MUZEUM S ENERGETIKY A UNIVERZITOU

Pro záchranu více než sto let staré unikátní technické památky spjaté s vodíkovými technologiemi v Ústeckém kraji se spojily Muzeum města Ústí nad Labem, Sev.en Energy a Fakulta strojní ČVUT v Praze. Díky finanční podpoře energetické skupiny a strojní fakulty mohou muzejníci přesunout staré vodíkové kompresory do depozitáře muzea a zabránit tak jejich nenávratné ztrátě.

Ústí nad Labem se díky vodíkovým kompresorům v místní firmě na výrobu mýdla, rostlinného oleje a tuku Schicht stalo vodíkovým centrem celé habsburské monarchie už na přelomu 19. a 20. století. S pomocí vodíku se v Ústí nad Labem svítilo. Více než sto let staré historické zařízení na výrobu vodíku zůstalo zachováno až do současnosti. Nyní ale nový majitel nevyužívaného objektu, kde stroje stály celé roky, plánuje jeho demolici. „Hrozilo, že se unikátní technická památka nenávratně ztratí z regionu, kde fungovala od konce devatenáctého století. Majitel objektu si ale uvědomil, jakou historickou cenu technologie má a kontaktoval nás. Tehdy začal příběh její záchrany. Místo i odborné znalosti máme, potřebovali jsme ale partnera, který by nám pomohl finančně. Hledali jsme proto pomoc u členů Vodíkové platformy Ústeckého kraje. Díky Sev.en Energy, která přispěla zásadní částkou na šetrnou demolici budovy a přesun vodíkových kompresorů do depozitáře a díky podpoře Fakulty strojní ČVUT v Praze, se nám podaří historickou technologii zachránit. Poděkování patří rovněž firmě CANNONEER, která technologii pro muzeum objevila, demolici objektu provádí, a která nám vyšla při snaze o záchranu vodíkových kom-

presorů maximálně vstříc,“ uvedl Martin Krsek, vedoucí historického oddělení Muzea města Ústí nad Labem. Vodík začal v Ústí nad Labem produkovat Rakouský spolek pro chemickou a hutní výrobu od roku 1897. Tehdy chemička zavedla do výroby převratný vynález vlastní produkce, ústecskou zvonovou elektrolýzu. Při rozkládání roztoku soli elektřinou vznikalo jako odpad množství vodíku. Z počátku našel jen primitivní užití jako přísada do svítiviny pro osvětlení města. V roce 1913 ale započalo moderní systematické využití tohoto hodnotného plynu. Obří firma na výrobu mýdla postavila mezi svým areálem na Střekově a spolkem vodíkovod, který překonával Labe přes železniční most. Schichtovy závody plyn dovedly do čerstvě postavené ztužovny tuku, která byla první na pevninské Evropě. Srdcem ztužovny byla kompresorovna, kde baterie obřích kompresorů stlačovala vodík pro ztužování rostlinných olejů v pokrmové tuku. Historické zařízení bylo v denním provozu do konce osmdesátých let 20. století, kdy vyrostla nová kompresorovna. Nebylo ani pak vyřazeno, ale dál udržováno jako záloha. Díky tomu se dochovaly 110 let staré stroje v dobrém stavu do dneš-

ních dnů. Zaslouhou svého vodíku se Ústí nad Labem může hlásit i k podílu na Nobelově ceně za objev kosmického záření.

„Jako druhý největší výrobce elektřiny v České republice cítíme zodpovědnost za přechod od uhlí k bezemisním zdrojům energie. Nemůžeme své elektrárny jednoduše vypnout bez náhrady. Hledáme proto jinou cestu, jak energii vyrábět. Alternativou budoucnosti podle nás rozhodně může být vodík. Když tedy přišla výzva k záchraně vodíkových technologií, které jsou v našem kraji už více než sto let, neváhali jsme. Vítanou okolností je pro nás i propojení s akademickým světem. Bez spojení průmyslu a vědy by bezemisní vodíková technologie ve větším měřítku nikdy neměla šanci na úspěch. Významná vodíková minulost Ústeckého kraje a transformace uhelného regionu, kterou spolu s Ústeckým krajem a státem připravujeme, jen potvrzuje fakt, že vodík tu byl, je a věříme, že i bude,“ uvedla Gabriela Sáričková Benešová, mluvčí skupiny Sev.en Energy, bez jejíž zásadní finanční podpory by záchrana vodíkových kompresorů nebyla možná. „Přechod od uhlí k vodíkovým technologiím má v Ústeckém kraji přímo symbolický význam. A tak je zcela přirozené, že se Fakulta strojní ČVUT v Praze rozhodla přispět k záchraně kořenů vodíkové technologie podporou uchování technické památky a přechodu od končícího uhlí k možné budoucnosti ‚vodíku‘ v tomto průmyslovém kraji České republiky svým výzkumem,“ konstatoval Michael Valášek, děkan fakulty. (red)

VYHNĚTE SE ODDLUŽOVACÍM ŠMEJDŮM

Ocitli jste se v dluhové pasti, z níž nevidíte žádné východisko. Nabrali jste si neuváženě řadu půjček a nyní již nejste schopni je ze svého příjmu řádně splácet? Je proti vám vedena řada exekucí a vytloukáte klínem klín? Obáváte se, že by dluhy, které se vám i přes veškeré úsilí nepodařilo splatit, jednou mohly zdědit vaše děti? Do podobné situace se může dostat kdokoli z nás. Naštěstí dluhy nejsou osud, ale mohou se stát pověstným dnem, od kterého je možné se odrazit a začít nový život. Cestou k němu je vyhlášení osobního bankrotu neboli vstup do oddlužení.

Nespornou výhodou oddlužení je, že se zastaví všechna probíhající soudní řízení a exekuce a dluhy přestanou narůstat o úroky z prodlení a další sankce. Jinými slovy se celkový dluh zafixuje. Rovněž ustane tlak ze strany věřitelů, vymahačů a soudních exekutorů. Zmizí hrozba mobiliární exekuce.

Oddlužení je legislativně upravená varianta řešení dlouhodobě nepříznivé finanční situace. Řídí se tzv. oddlužovacím zákonem, který byl novelizován v červnu 2019 a umožňuje snazší vstup do oddlužení, než tomu bylo před touto právní úpravou. Novela vymezila okruh zranitelných osob, které mohou v oddlužení automaticky skončit již po třech letech. Do této skupiny patří osoby pobírající starobní důchod, invalidní důchod ve druhém či třetím stupni a nově také mladí dospělí, jimž vznikli dluhy před dosažením zletilosti (typicky se jedná o dluhy za „jízdu načerno“). Plní-li dlužník řádně po dobu svého oddlužení všechny zákonné povinnosti - přiznává řádně všechny své příjmy, komunikuje pravidelně s insolvenčním správcem a zejména vyvine maximální úsilí, které lze po něm spravedlivě požadovat pro uspokojení věřitelů, může být nakonec po pěti letech osvobozen od hrazení podstatné části svých peněžitých závazků a začít tak nový život bez dluhů. Ten je ve zkrácené variantě oddlužení možný již po třech letech v případě, že dlužník uspokojí nezajištěné věřitele alespoň v 60 %. Oddlužení lze také v mimořádném případě jednorázově přerušit na rok či prodloužit o šest měsíců. Nejdelší zákonná doba oddlužení tak činí 5,5 let. Nejkratší možná 1 rok za předpokladu zaplacení 100 % celkové původní jistiny.



Insolvenční řízení je zahájeno podáním návrhu na povolení oddlužení k insolvenčnímu soudu. Ten následně rozhodne o povolení podaného insolvenčního návrhu a po určení insolvenčního správce také o schválení oddlužení a jeho konkrétní podobě, která je vždy přizpůsobena individuální situaci dlužníka. Zákonné srážky jsou poukazovány k rukám insolvenčního správce a nesmí překročit tzv. nezabavitelné minimum. V zákonné srážce je již zahrnuta odměna insolvenčního správce, která činí 1 089 Kč v případě samostatného oddlužení a 1 633,50 Kč v případě společného oddlužení manželů.

Zvažujete možnost svého oddlužení? V tom případě si dejte dobrý pozor na to, na koho se s důvěrou obrátíte. Můžete totiž narazit na tzv. oddlužovací šmejdy, kteří se chtějí obohatit na váš úkor a těží z vaší již tak svízelné finanční situa-

ce. Zaměřte se zejména na to, zda má dotyčná organizace pro zpracování insolvenčního návrhu udělenou řádnou akreditaci od Ministerstva spravedlnosti. Občanská poradna Most a Litvínov je akreditovanou osobou pro podání insolvenčního návrhu za dlužníka. Odborné poradenství včetně zpracování insolvenčního návrhu je bezplatné. Na konzultaci je třeba se předem objednat na recepci občanské poradny.

**Hezký zbytek léta vám přeje
Mgr. Lada Šuláková
vedoucí OP Most a Litvínov**
Použité informační zdroje:
Zk. č. 182/2006 Sb., o úpadku
a způsobech jeho řešení
<https://insolvence.justice.cz/>

DEN HORNÍKŮ

Užijte si Den horníků návštěvou muzeí, kulturních akcí nebo sportovních klubů. Vybírejte z nabídky, kterou pro vás připravily organizace, jejichž činnost skupina Sev.en Energy podpořila v 7Grantu. Na všech uvedených místech je nutné se prokázat zaměstnaneckou kartou.

Lukostřelecký klub Litvínov 10. 9. 2021 • 15 - 19h	střelba z reflexního luku
Junák český skaut, středisko Oheň Most 10. 9. 2021 • 16 - 18h	hry pro děti i dospělé v novém skautském domě v ulici SNP 1191
Aeroklub Most 11. 9. 2021 • 10 - 15h	komentovaná prohlídka hangáru a letištní věže v každou celou hodinu + nabídka vyhlídkového letu za sníženou cenu
Kynologický klub Lom 11. 9. 2021 • 14.30h	ukázka výcviku psů v areálu Aeroklubu Most
Hipodrom Most 12. 9. 2021 • 10 - 12h	projížďka na koních a prohlídka stájí
Podkrušnohorské technické muzeum 10. 9. 2021 • 9 - 12h	prohlídka muzea v každou celou hodinu, nutná rezervace předem: dernerovahanka@gmail.com
Golf resort Barbora Oldřichov u Duchcova 11. 9. 2021 • 11 - 14h	lekce golfu s trenérem v každou celou hodinu (vybavení vám zapůjčí zdarma), svezení v golfovém vozíku
Klub KŽM Moldaváček v DDM Osek 10. - 11. 9. 2021 • 10 - 17h	prohlídka velkého kolejiště s železničními modely
Destinační agentura KH 10. 9. 2021 • 9 - 17h	při návštěvě výstavy Malý princ v zámku Valdštejnů v Litvínově si můžete vyzvednout v infocentru dárkový balíček
Elektrárna Počerady 10. 9. 2021 • 9.30h	komentovaná prohlídka pro max. 25členné skupiny, od 18 let, rezervace předem: i.huskova@7.cz , tel. 606 467 261
Muzeum Ústí nad Labem 10. 9. 2021 • 9 - 18h	návštěva muzea a zrcadlového bludiště Větruše zdarma (vstup na zaměstnaneckou kartu)
Klub Attic Litvínov 10. 9. 2021 • 21h	OLDIES PARTY s možností vyhrát vstupenky na koncert Ewy Farne na Loučkách
DHK Baník Most 10. 9. 2021 • 13 - 16h	na 7. ZŠ Most - sportovní odpoledne s Černými anděly spojené s autogramiádou házenkářek
Jezero Matylda, skokanský můstek 11 - 12. 9. • 10-12h a 15-17h	ukázka tréninku skoků do vody, můžete sami vyzkoušet za sníženou cenu
Národní technické muzeum Chomutov 10 - 12. 9. • 9 - 17h	vstupenky zdarma vyzvedávejte u Ivety Janošové: i.janosova@7group.cz , tel. 603 404 608

POMŮCKA: ABLATIV, ANTA, BON, ETL, MRAV, NISA, NP, PARABOLA, PO, PYROP, WD, WS, ZP	NĚMECKÝ INŽENÝR 19. STOL (NIKOLAUS AUGUST)	NICOTNOST		RADIKÁL	ČESKÝ POLITIK MINULÉ ÉRY		OZNAČENÍ VAGONŮ RUSKA	RAKOUSKÉ SIDLO	ARDENNES	POULIT		OLYMPIJSKÁ ZKR. (MEZINÁRODNÍ OLYMPIJSKÝ VÝBOR)	BUDOVY S MLECÍM ZAŘIZENÍM	SKLÁPĚČÍ AUTOMOBIL
MUŽSKÉ JMÉNO (16.11.)						ALURA					ŘÍMSKY 2500 MYS TUNISKA			
POPĚVEK						OBRÁZNÝ ZPŮSOB VYJADŘOVÁNÍ V BIBLI ZHYČKAT								
Tajenka 2														
ITAL. OPERA - G. VERDI							NĚMECKÝ NOHA ZNAČKA KOSMETIKY					PORTUGAL- SKÉ OZNAČENÍ NOREM CENTRUM (SLOVENSKY)		
	KÓD LET. SPOL.	ANGLICKY HUSA	DRUH DŘEVINY		SPZ ZNOJMO MORŠTÍ KORYSÍ			SPZ NŮRTIGEN (NĚMECKO) ONI				LUCEMBUR- SKÁ ŘEKA DROBNÝ HLODAVEC		
SPZ BERCHTES- GADEN (NĚMECKO)				KOMIHÁNÍ (MN. Č.) ITAL. SIDLO					JUGOSL. CIGARETY (ZNAČKA) VLASTNÍ PAVLE				NESTVŮRA	ÚZEMÍ V JUGOSLÁVIÍ
SÍDLO V OKR. KARVINA									DRAHOKAM JAPON. SIDLO NA OSTROVĚ HOKKAIDO					
	Tajenka 3 MPZ OSTROVA DOMINICA													
KÓD ZÁPADNÍ SAMOA			JAZZYK, PAD VYJADŘUJÍCÍ VYCHODISKO- ODLUKOU ČÁSTI KOŇSKÝCH POSTROJŮ									NORSKÉ SIDLO PODNIK V HRADCI KRÁLOVĚ		
MEZINÁRODNÍ KÓD NĚMECKA				FINSKÁ ŘEKA SIDLO HORNÍ VOLTY			FR. ŘEKA SPZ LANDAU (NĚMECKO)						SLOVEN. PŘEDLOŽKA ANGL. BOTA	
	SÍDLO NA NOVÉM ZÉLANDU	OZNAČENÍ LETADEL PARAGUAYE POLOVOUČÍOVÝ OBVOD (OZN.)			OZNAČENÍ LETADEL STŘEDOAF- RICKÉ REP. FILIPIN, ATOL.			AUTOMAT. NAFUKOVČÍ BEZPEČNOSTNÍ VAK POHYBOVAT SE DOŽADU						
FRAN. MALÍŘ						SPZ DĚČÍN KOV O NÍZKÉM BODU TÁNÍ, SLOUŽÍCÍ KE SPOJOVÁNÍ			STARÝ TYP PLACHETNICE BRODIVÝ PTÁK				AMER. HEREC (1900-67)	NĚMECKÝ STRÝC
SPZ OSTRAVY				OZNAČENÍ LETADEL PAKISTÁNU NORSKÉ SIDLO			SPZ OSNABRÜCK (NĚMECKO) AMER. SKLADATEL (JEROME, 1885- 1945)			CITÁT VYCHOVA- TELKA (ZE SPAN)				
POLSKÁ VOJ. ODBOJOVÁ ORGANIZACE ZA 2.SV. VÁLKY (ZKR)			UPIŘ AMER. CHOREOGRAF (1910-1990)									ČÁST KOSTI ZN. ELEKTROSPO- TŘEBIČŮ		
	BRAZIL. TISK. AGENTÚRA	Tajenka 1 KÓD NIKARAGUI											SPZ ALTENKIRCHEN (NĚMECKO) MPZ IZHOE- STEINBURG (NĚMECKO)	
POLYNĚSKÝ OSTROV					DESETIRA- MENNÝ HLAVONOŽEC									
ČÍNSKÁ DYNASTIE					PERUÁNSKÉ SIDLO					ÚTULEK				

David J. Schwartz: Způsob našeho myšlení se ... **1. část tajenky** v našem jednání. Naše činy jsou ... **2. část tajenky** ... 3. část tajenky myšlení. Správné znění tajenky z červencového čísla SEVEN NOVIN: Opravdová láska bojuje, ale nežárlí. Výhru získávají: **Jiří Mach**, Coal Services; **Jaroslava Zedková**, Jirkov; **I. Šebánková**, Litvínov. Vyluštěnou tajenku můžete zasílat na adresu: Vršanská uhelná a.s., redakce SEVEN NOVINY, V. Řezáče 315, 434 67 Most nebo e-mail: seven.noviny@7group.cz. Ze správných odpovědí vylosujeme tři výherce. Uveďte přesnou adresu pro případné doručení výhry.

DATART

STAŇTE SE NAŠÍM VIP



Benefit pro zaměstnance ve společnostech skupiny Sev.en Energy

JAKÉ VÝHODY NA VÁS ČEKAJÍ?



**NAKUPE
COKOLIV**

Exkluzivní slevy na všechny kategorie elektrů

**365
dní**

**NAKUPUJTE
KDYKOLIV**

Slevy nejsou časově omezené



**VYZVEDNĚTE
S RYCHLARTEM**

Objednávku připravíme k vyzvednutí za 30 minut



**OBJEDNEJTE
S DOPRAVARTEM**

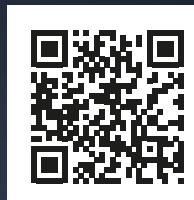
Zboží vám přivezeme, vyneseme a nainstalujeme

JAK NA TO?

- Jděte na www.DATART.cz/vip a vyplňte registraci dle uvedeného postupu na stránce
- Do registračního formuláře nezapomeňte zadat svůj **registrační VIP kód: VIPSEVEN21**
- Po registraci, nebo povýšení na VIP účet, **vstupte** do e-shopu DATART a **přihlaste se** pomocí e-mailové adresy a hesla, co jste zadali při registraci. VIP kód již nebudete potřebovat, při každé další návštěvě se stačí pouze přihlásit
- Nakupujte** za výhodné ceny! Ve VIP účtu máte po přihlášení u svého jména ikonu VIP
- Pokud chcete uplatnit VIP ceny na prodejně, nahláste na pokladně svůj e-mail, pod kterým máte VIP účet registrovaný
- Díky VIP účtu se můžete zúčastnit soutěží, akcí a dalších zvýhodnění exkluzivně pro VIP zákazníky
- Kompletní pravidla VIP programu naleznete na stránce www.DATART.cz/vip

Kontaktujte nás na **225 991 000**

WWW.74B.CZ



NABÍJÍME ELEKTROKOLA

**Nabíječku nechte doma,
stavíme jich celou síť.**

Vychutnejte si na elektrokole třeba Krušnohorskou magistrálu! A až vám dojde šťáva, načerpejte ji u nás pohodlně a zdarma.



**SEVEN
ENERGY**

FOR BIKERS