

SEV.EN NOVINY



ZDARMA | ČÍSLO 1 | LEDEN 2022 | NOVINY SEV.EN ENERGY



POČERADSKÁ ŠESTKA UŽ JEDE

podrobnosti na straně 6

REKULTIVUJEME

Abychom vrátili přírodě její bohatství pro další generace.

Vždy budeme ctít svůj závazek k přírodě. Využíváme nerostná bohatství v krajině, kterou po sobě uklízíme a vracíme často v lepším stavu, než jsme ji převzali. Tam, kde se dřív těžilo, je dnes rozmanitá krajina s lesy, jezery, ale i zemědělskými plochami. Přijďte se podívat.

SEVEN ENERGY

ENERGIE S RESPEKTEM K LIDEM A PŘÍRODĚ

VÁŽENÉ DÁMY, VÁŽENÍ PÁNOVÉ

O tom, že uplynulý rok byl v energetice náročný, už zaznělo mnoho slov a je zbytečné je opakovat právě vám, kteří jste byli této turbulentní situaci v posledních měsících nejbliže.

Za vaši práci jsem vám už v závěru roku upřímně poděkoval. Společně jsme zabrali a já si toho osobně velmi vážím.

Uvědomuji si ale také, že i nadcházející rok přinese mnohé těžkosti jak v pracovním tak v běžném životě každého z nás.

Společnost stále ještě bojuje s covidem a tento boj má i své ekonomické dopady. K tomu lze očekávat zvyšování cen energií a s tím související zdražování zboží a služeb. Proto jsem se rozhodl alespoň částečně zmírnit dopad této situace na vaše rodiny a všem zaměstnancům skupiny Sev.en, bez ohledu na pracovní zařazení, poslat mimořádnou odměnu v jednotné výši 10 000 Kč, a to nad rámec toho co bylo sjednáno v kolektivních smlouvách. Tato částka bude vyplacena počátkem února spolu se mzdou za měsíc leden.

Spolu s tím vám ještě jednou děkuji za vaši práci a loajalitu k firmě.

V úctě
Pavel Tykač



MEZINÁRODNÍ INVESTICE DÁLE POROSTOU V SEV.EN GLOBAL INVESTMENTS

Nově vzniklá skupina Sev.en Global Investments od 1. 1. 2022 zastřeší strategický mezinárodní rozvoj investic Pavla Tykače. Pod vedením Alana Svobody bude dále pokračovat v úspěšné expanzi zahájené před třemi lety v rámci divize fúzí a akvizic Sev.en Group. Skupina je dnes již zastoupena na třech kontinentech.

Sev.en Global Investments bude řídit všechny dosud realizované zahraniční investice i realizovat další atraktivní růstové příležitosti. Kromě tradičních oborů jako je energetika a těžba, se skupina zaměří i na další odvětví. Předmětem zájmu jsou zejména ta, která díky investičním omezením institucionálních investorů nabízejí příležitosti pro privátní kapitál, jako jsou např. ocelářství, petrochemická výroba a další průmyslové sektory. Sev.en Global Investments se aktuálně zajímá také o příležitosti ve finančním a farmaceutickém sektoru. Sev.en Global Investments se opírá o zkušený expertní tým v čele s ředitelem Alanem Svobodou. Ten vede mezinárodní expanzi Sev.en Group už od roku 2018.

„Máme za sebou tři velmi úspěšné roky růstu. Díky uvážení investování, řízenému rozvoji

získaných firem i vývoji na komoditních trzích se naše investice násobně zhodnotily. Nebojíme se geografické expanze. Kromě Evropy jsme přítomni také v USA a v Austrálii a intenzivně vyhledáváme další příležitosti. Vnímáme, že privátní kapitál nachází nejlepší uplatnění tam, kde začíná být cítit nedostatek institucionálních peněz. O řadu sektorů totiž ztrácejí investoři zájem, protože jsou často nešťastně nálepkovány jako nedostatečně ‚zelené‘, udržitelné nebo sociálně rovné. Přitom jsou pro rozvoj ekonomiky a její úspěšnou transformaci i nadále klíčové. Vidíme, že takových příležitostí se objevuje a bude objevovat stále více. Chceme je co nejlépe využít a poskytnout chybějící zdroje, a proto vzniká Sev.en Global Investments, která má silný kapitál, zkušené odborníky, široké obchodní kontak-

ty i další předpoklady úspěšně,“ vysvětluje Alan Svoboda.

„Na každou naši investici se díváme zároveň jako na platformu pro další růst a šanci na synergické propojení s již existujícím portfoliem. Stavíme na našem profesionálním investičním citu, ale také na silné kompetenci lokálních manažerů akvizovaných firem. Musím říct, že jsme vždy měli na skvělé lidi velké štěstí,“ dodává.

Mezi významné zahraniční akvizice Svobodova týmu patří např. společnost Blackhawk Mining, která je jedním z největších producentů metalurgického uhlí pro výrobu oceli v USA, dále převzetí 50 % akcií nezávislé energetické společnosti InterGen, která vlastní a provozuje významné plynové a uhelné elektrárny ve Velké Británii a Austrálii, nebo také získání minoritního podílu v těžební společnosti Corsa Coal, která je dalším významným americkým producentem koksovateľného uhlí v USA. Sev.en Global Investments též bude je globální portfolio pozemků a těžebních práv k různým nerostným zdrojům.

(red)

KOLEKTIVNÍ
VYJEDNÁVÁNÍ
VE SKUPINĚ BYLO
UZAVŘENO

STRANA 3

NABÍJECÍ STANICE
ELEKTROKOL BUDOU
NOVĚ I U CHVALETIC

STRANA 5

BÁŇŠTÍ ZÁCHRANÁŘI
PŘIPOMÍNÁJÍ LIDEM
HORNICKOU HISTORIÍ

STRANY 8 A 9

OBCHOD NEJEN
S ELEKTŘINOU
OBSTARÁVÁ SEV.EN
COMMODITIES

STRANA 11

POVEDLO SE PROSADIT PRO ZAMĚSTNANCE VÝHODY NEJEN OD ZAMĚSTNAVATELE, ALE TAKÉ ZE STRANY STÁTU

Sdružení odborových organizací skupiny má za sebou náročný rok. I na něj dopadla proticovidová opatření, takže například sněm se musel konat korespondenčně, protože online volby v provozech těžebních společností není možné uskutečnit. I přesto Jaromír Franta, předseda Sdružení odborových organizací skupiny, hodnotí uplynulý rok jako úspěšný. Povedlo se prosadit pro zaměstnance výhody nejen od zaměstnavatele, ale také ze strany státu.

Proč za jednu z důležitých událostí loňského roku považujete návštěvu bývalého předsedy vlády Andreje Babiše v těžebních společnostech skupiny a v počeradské elektrárně?

Původně jsme řešili, jestli máme s premiérem vůbec společné téma a zda má smysl se v předvolebním období setkávat. Nakonec jsme se shodli, že právě v době, kdy premiér přijíždí v trochu jiné pozici, když shání hlasy voličů, máme šanci s ním prodiskutovat témata, která by jindy neměla šanci na úspěch. Nakonec jsme jako zásadní téma vybrali rozšíření vládního nařízení číslo 342 o kompenzacích pro propouštěné pracovníky v hornictví také o zaměstnance Vršanské uhelné. Výhodou bylo, že premiér přijel i s dalšími členy vlády ze svého hnutí, takže jsem měl možnost předjednat během setkání se zaměstnanci náš zájem s tehdejšími ministry průmyslu Havlíčkem.

Na samostatném jednání mezi odbory a premiérem a členy vlády jsme tuto problematiku otevřeli a mluvili i o dalších záležitostech, například o soužití s nepřizpůsobivými. Dohodli jsme se, že pokud jeho vláda schválí rozšíření vládního nařízení do voleb, my jako odbory budeme informovat zaměstnance, že svůj slib splnil. Nakonec jsme požádali premiéra o rozšíření NV 342 i o zaměstnance Severočeských dolů, byť nejsou členy našeho svazu, ale na druhou stranu jsou to stejní horníci jako my. Vládě se to do voleb skutečně podařilo a my jsme využili příležitost, která se naskytlá ve správnou dobu ve prospěch zaměstnanců. Tento počín vedení sdružení považuje za majstrštyk, který zaměstnanci – horníci oceňují zejména v době, kdy díky útlumu uhlí přijdou o práci.

Diskutovaným tématem před koncem loňského roku bylo mezi zaměstnanci těžebních společností vyplacení 13. platu. Jste s výsledkem spokojeni?

V posledních měsících jsme v těžebních společnostech přešli do zcela jiného režimu, než v jakém jsme se nacházeli v prvním pololetí roku. Maximální výkony v těžbě i odbytu si vyžádaly mimořádná opatření. Někteří zaměstnanci museli zůstat na směnách děle, aby bylo možné naplnit požadavky obchodu. Nakonec se vše podařilo zvládnout i přes omezení, jako byla třeba nepříznivá situace na dráze. I proto jsme apelovali na vedení, aby druhá část 13. platu byla zaměst-



nancům vyplacena ve výši, která by odpovídala jejich nasazení. A jsem rád, že se to nakonec povedlo. Poděkování zaslouží zaměstnanci za svůj přístup i vedení, které naše požadavky vyslyšelo.

Ve většině společností skupiny skončilo kolektivní vyjednávání. Jednalo se i o nové kolektivní smlouvy. V čem bylo náročné?

Tentokrát se uzavírala takzvaná Velká kolektivní smlouva, která je platná na tříleté období. Situace byla o to náročnější, že jednání probíhala ve velmi turbulentní době. Na jedné straně vysoké těžby, u kterých se nedá předvídat, jak dlouho vydrží, a proti tomu rostoucí inflace, zvyšování cen energií, pohonných hmot i potravin a další nepříznivé predikce. Kolektivní vyjednávání je rok od roku složitější, což vyplývá ze situace kolem uhlí i z požadavků zaměstnanců odpovídajících životním potřebám 21. století. Oproti minulým letům jsme během posledních dvou kolektivních vyjednávání zaznamenali výrazně vyšší podporu ze strany zaměstnanců, což nám samozřejmě usnadňuje situaci a zároveň nás to i motivuje. Součástí našeho vyjednávacího týmu jsou kolegové přímo z provozu, kteří přenášejí do jednání aktuální náladu z těžebních společností. Obecně je ale pro mne jako hlavního vyjednavče zásadní, že při dohodě jsou všichni vyjednavci za stranu odborů, kteří mají k dispozici dostatek informací i argumentů, výsledek shodně hodnotí jako maximum, co se dalo vyjednat. Byl bych rád, kdyby to i významné procento zaměstnanců vnímalo stejně, ze zkušenosti však vím, že se nikdy nedá zavděčit úplně všem.

Součástí dohody v kolektivní smlouvě je i výkonnostní bonus. Podmínky výplaty jsou totožné s rokem minulým. Všechny parametry jsou z velké části v silách každého ze zaměstnanců. Zejména upozorňuji na parametr dodržování proticovidových pravidel, byť si uvědomuji složitost jejich dodržování v báňských podmínkách. Držme si palce.

(red)

VÁŽENÉ KOLEGYNĚ, VÁŽENÍ KOLEGOVÉ,

Máme za sebou první měsíc nového roku, který, pevně věřím, pro nás bude úspěšný a snad i méně turbulentní než ten předešlý. Protože jsem před závěrem loňského roku neměl příležitost se s většinou z vás setkat a osobně vám poděkovat za všechno, co jste během uplynulých měsíců zvládli, dovoluji mi, abych tak učinil alespoň dodatečně touto cestou.

Nikdo z nás si ještě před několika měsíci nedovedl představit, jaká úskalí budeme muset překonávat. Ať už v osobním životě v souvislosti se stále ještě nepřekonanou pandemií Covid-19, nebo v profesním životě, kdy se energetika stala jedním z nejdiskutovanějších témat součas-

nosti. Na jednu stranu můžeme mít radost, že si veřejnost konečně začíná všimnout toho, co děláme a že bez našich zdrojů se Česko ještě nějakou dobu určitě neobejde. Na druhou stranu obrovský nárůst cen energií pro běžné obyvatele se dotýká prakticky každého z nás a ne zrovna v tom nejlepším.

Celá situace na energetickém trhu pro nás ale také znamená obrovský tlak a extrémní zvýšení požadavků na výkony v těžbě, přepravě i výrobě elektrické energie. Museli jsme se s nimi vyrovnat už na sklonku loňského roku a situace se opakuje i nyní. Chtěl bych vám všem proto poděkovat za práci a výkony, které jste museli v loňském roce zvládnout. Jsem přitom velmi rád, že mohu říci, že jsme jako skupina v těchto často velmi obtížných situacích obstáli, a to především díky vaší práci.

I za těchto náročných podmínek jsme absolvovali kolektivní vyjednávání, které bylo úspěšně ukončeno a uzavřeno. Za stranu zaměstnavatele si dovoluji tvrdit, že se nám s odbory podařilo dosáhnout dobrého kompromisu a zaměstnancům nová kolektivní smlouva zaručuje jistoty v této nesnadné době.

Ještě jednou mi dovoluji, abych vám poděkoval a popřál, ať se nám společně podaří všechny složitosti bez potíží a ve zdraví překonat.

Petr Lenc



OTÁZKA PRO...

Gabrielu Sáříčkovou Benešovou, personální ředitelku skupiny Sev.en

V letošním roce se upravují pravidla pro čerpání dovolené ve skupině Sev.en. Co konkrétně to pro zaměstnance znamená?

Všichni zaměstnanci jsou povinni vyčerpat celý svůj nárok na dovolenou do konce kalendářního roku. Převod dovolené do dalšího roku je možný pouze v případech, že si ji zaměstnanci z provozních důvodů nemohli vybrat, nebo pokud k tomu měli specifické důvody popsané zákonem. Do 30. 9. by navíc každý zaměstnanec měl vyčerpat minimálně 15 dní ze svého letošního nároku.

V případě, že zaměstnanec dovolenou nečerpá, může mu ji zaměstnavatel nařídít v termínu, který uzná za vhodný tak, aby nebyl narušen provoz.

Je dobré připomenout, že podle zákoníku práce o čerpání dovolené rozhoduje v konečném důsledku vždy zaměstnavatel. Ten je povinen určit dobu čerpání dovolené podle písemného plánu dovolených vydaného v dohodě s odborovou organizací, případně může určit čerpání na základě žádosti zaměstnance.



Petr Mrvík (vpravo) s Jaromírem Frantou při podpisu dodatku kolektivní smlouvy severočeských společností skupiny. Foto: (pim)

KOLEKTIVNÍ VYJEDNÁVÁNÍ VE SKUPINĚ BYLO UZAVŘENO

Kolektivní vyjednávání ve všech společnostech skupiny bylo dokončeno a uzavřeno. Tentokrát bylo náročnější, protože s výjimkou Elektrárny Počerady se uzavírala takzvaná Velká kolektivní smlouva s platností na následující tři roky.

„Pouze mzdový růst se vyjednával na kratší období. Dohodli jsme se na růstu průměrného výdělku pro následující dva roky s tím, že pro rok 2024 bude vyjednáván samostatný dodatek kolektivní smlouvy,“ uvedl Petr Mrvík, personální ředitel a vedoucí vyjednávacího týmu za stranu zaměstnavatele.

Všechny významné benefity, na které byli zaměstnanci ve společnostech skupiny zvyklí, byly zachovány. Někde se objevily nové, jako na-

příklad příspěvek na pojištění odpovědnosti za škodu způsobenou zaměstnavateli pro vybrané zaměstnance těžebních společností skupiny, kteří řídí v rámci svého povolání nějaké vozidlo či stroj. Snahou ze strany zaměstnavatele je však přibližovat hodnoty a mechanismus poskytování benefitů v rámci skupiny. V některých společnostech proto už nyní mohlo dojít k dílčím změnám u vybraných benefitů a tato snaha a tlak ze strany zaměstnavatele

na postupně sjednocování a sblížování benefitů v rámci skupiny bude pokračovat i v budoucnu. „Celkově vzato bylo kolektivní vyjednávání náročné. Na jedné straně musíme brát v potaz očekávání zaměstnanců, rostoucí inflaci a samozřejmě i tlak odborů, na druhé straně pak stojí ekonomické možnosti společností s ohledem na jejich dlouhodobé závazky. Obě vyjednávací strany měly složitou situaci a ne vždy se úplně snadno hledala kompromisní řešení. Jsem ale přesvědčen o tom, že výsledek kolektivního vyjednávání je za současné situace maximum možného,“ doplnil personální ředitel.

(red)



NOVOROZENEC V KLADENSKÉ NEMOCNICI HLÍDÁ 13 NOVÝCH MONITORŮ DECHU

Moderní zařízení v celkové hodnotě přesahující 26 tisíc korun nahradilo zastaralé a již nevyhovující monitory, které je třeba pravidelně obnovovat. Těmi jsou vybaveny všechny postýlky na novorozeneckém oddělení kladenské nemocnice, včetně lůžek nedonošeneckých i kojeneckých.

Od roku 2015, kdy byl projekt zahájen, věnovala teplárna nemocnici monitory v celkové hodnotě přesahující 100 tisíc korun a přispěla tak k výraznému snížení rizika spojeného se syndromem náhlého úmrtí kojenců (SIDS).

„Přestože patříme k nejméně postiženým zemím s výskytem SIDS, ročně bohužel v České republice neočekávaně zemře zhruba 25 novorozenců bez zjevné příčiny. Monitory jsou proto vynikající preventivní pomůckou, jak těmto nešťastným událostem předcházet. Pokud mají rodiče při odchodu s miminkem z nemocnice zájem, půjčujeme jim

tyto monitory dechu i domů. Máme zkušenost, že pokud je spící miminko pod kontrolou monitoru, jsou maminky daleko klidnější. Je třeba mít na paměti, že pokud monitor dechu spustí alarm, je nutné neprodleně zkontrolovat dítě, a to vždy i při dostatečném osvětlení,“ vysvětlil význam daru Tomáš Rosík, primář dětského oddělení kladenské nemocnice. „Naše velké poděkování patří teplárně a jejímu majiteli panu Pavlu Tykačovi za to, že nám pomáhá chránit životy novorozenců“, doplnil primář.

(mač)



NA ŠTĚDRÝ DEN PŘIVÍTALI V TEPLÁRNĚ NOVÝ PŘÍRŮSTEK DO OVČÍHO STÁDA

Již více než 40 let se v technologické části Rozvodny 110 kV, která se nachází v nynějším areálu Teplárny II na Dříně, chovají ovce. První stádo tam bylo dovezeno zaměstnanci, kteří tehdy zajišťovali provoz zařízení. Aktuálně má teplárna celkem 12 zvířat – jednoho berana, pět ovcí a šest jehňat. Posledním přírůstkem do stáda je beránek, který se narodil 24. prosince a dostal jméno Adam.

„V minulosti museli zaměstnanci, kteří měli na starosti provoz rozvodny, sekat trávu ručně kosami, což bylo fyzicky velmi náročné. Půda byla v té době plná kamení a suti, a tak nebylo možné použít mechanizaci. Problém se sekáním trávy pod



vedením vysokého napětí tak vyřešili umístěním stáda ovcí, které zde trávu již po desetiletí spásá,“ popisuje historii chovu ovcí v elektrárenském provozu Stanislav Beránek, který se již několik desítek let o stádo stará. Zvířatům zajišťuje krmení, včetně sušení sena na zimu. Jen za loňský rok to bylo více než 900 kilogramů jablek a 390 kilogramů suchého chleba. Před několika lety byla v areálu rozvodny postavena pro ovce salaš. Slouží jim nejen jako úkryt před deštěm, ale také jako místo pro uskladnění krmiva.

Kladenská teplárna se podobně jako další provozy ze skupiny Sev.en dlouhodobě snaží o trvale udržitelný rozvoj a maximální ochranu přírody ve svém okolí. Z úspěšných kladenských projektů lze připomenout vytvoření biotopu Triangl, kde se nyní nacházejí vzácné druhy živočichů a rostlin. Na jaře by měly být do areálu rozvodny umístěny také včelí úly s včelstvy. O ně se bude starat další ze zaměstnanců teplárny a možná už na podzim se bude stáčet první elektrárnský med.

PROTI PRAŠNOSTI NASADÍ SPECIÁLNÍ POSTŘÍK

Další opatření zaměřená na snižování prašnosti na složišti popílku a navazujících rekultivacích realizuje chvaletická elektrárna.

„Máme k dispozici stabilní skrápěcí zařízení, během roku se také přímo do provozu posílají kropicí vozy. Jako další opatření jsme nově na základě podnětů obyvatel Hornické kolonie ze starých Chvaletic přidali i speciální postřík. Jedná se o prostředek Biocover, což je tekutá směs, která na povrchu oschne a vytvoří laicky řečeno po-

vlak, který snižuje prašnost. S postříkem začneme hned v jarních měsících, pravděpodobně od března. V zimních měsících, kdy je půda zmrzlá, tato opatření nejsou efektivní,“ vysvětlil Marcel Dlask, správni ředitel chvaletické elektrárny.

Na jaře se v rámci rekultivací plánuje dokončení takzvané stavby 7, která počítá s biologickou re-

kultivací na území zhruba o rozloze 30 hektarů. „Bude sem navezeno asi 30 tisíc kubiků zeminy, kterou už máme připravenou na deponii a území bude překryto přibližně dvacetimetrovou vrstvou. Počítá se s tím, že část území bude zalesněna, většina plochy bude osázena travní směsí a lučními květinami, takže se území stane i biotopem pro drobný hmyz. Práce na sedmé etapě prací by měly být hotové během jara, plynule na ně naváže osmá etapa,“ dodal ředitel.

(red)

NABÍJECÍ STANICE ELEKTROKOL Z PROJEKTU 74B BUDOU NOVĚ I U CHVALETIC

Na nově připravované cyklostezce Pardubická labská se už v příštím roce objeví nabíjecí stanice elektrokol. Část cyklostezky v okolí Chvaletic se tak zapojí do sítě nabíjecích stanic, kterou v rámci projektu 74B buduje skupina Sev.en v Ústeckém a Pardubickém kraji.

Aktuálně je v síti 74B devadesát nabíjecích stanic. Každý rok jich přibude několik desítek. V roce 2023 je plánuje skupina Sev.en ve spolupráci se Svazkem obcí Pardubická labská instalovat také na novou cyklostezku, kterou v okolí Chvaletic svazek buduje. Cyklostezka má mít celkem 34 kilometrů mezi městy Pardubice a Týnec nad Labem. „Se Svazkem obcí Pardubická labská jsme začali spolupracovat při vytyčování trasy nově plánované cyklostezky. Některé úseky vedou přes pozemky, které patřily Elektrárně Chvaletice. Dohodli jsme se na prodeji za podmínek, které by budoucí výstavbu cyklostezky neohrožovaly. Tím ale naše spolupráce nekončí. Chceme dál podporovat projekt, který v regionu, kde působíme, oživuje turismus a dává prostor volnočasovým aktivitám. Snaha svazku obcí velmi úzce koresponduje s naším dalším projektem, a to s vybudováním sítě nabíjecích stanic pro elektrokola. Tady se spolupráce přímo nabízí. A tak jsme svazku obcí nabídli nabíjecí stanice přímo na cyklostezku. Rozšíříme tím svou síť nabíjecích stanic do míst, kde zatím nejsou, a do regionu, kde skupina Sev.en působí,“

uvedl správni ředitel Elektrárny Chvaletice Marcel Dlask. „Doplnit vznikající cyklostezku nabíjecími stanicemi pro elektrokola je dobrý nápad. Plánujeme také v blízkosti Elektrárny Chvaletice vybudovat spolu se skupinou Sev.en informační odpočívku na téma výroba elektrické energie, její historie včetně dopravy uhlí do Chvaletic po Labi, současnosti v podobě zmodernizované elektrárny ve Chvaleticích i o tom, jakým směrem by se měla výroba energie v Čechách ubírat. Takovou edukativní zastávku pro cyklisty,“ informoval manažer projektu cyklostezky Pardubická labská Tomáš Jeřábek. O místech, kde by měly na stezce nabíjecí stanice být, ještě není rozhodnuto. „Se samotnou realizací cyklostezky se začne v roce 2023. Do té doby musíme místa pro nabíjecí stanice i pro infopoint vytýpat,“ doplnil Tomáš Jeřábek.

Projekt 74B pozvedl kulturu cestování na elektrokolech ve vybraných regionech Česka a nabízí nejv-

šší síť elektronabíječek v republice. Novou infrastrukturu oceňují e-bikeři především kvůli sto procentní konektivité a snadné obsluze. Naprostá většina uživatelů může nabít své elektrokolo „v terénu“ a bez nutnosti převážet v batohu propojovací kabely či těžkou ruční nabíječku. Díky aktuálně probíhající modernizaci se v Česku rodí jedna z nejlépe vybavených sítí v Evropě. Nabíjení elektrokol v síti 74B je zcela zdarma. Zapojení do sítě nabíjecích stanic ocení i cyklisté na cyklostezce Pardubická labská. Projekt 34 kilometrů dlouhé trasy začíná v centrální části Pardubic. Odtud dále vede po levé části Labe až do obce Valy k nově rekonstruovanému mostu přes řeku. Pokračuje do města Přelouče. V obci Semín bude stezka napojena na nové přemostění. Zároveň tu bude vybudována odbočka na Lhotu u Přelouče a propojení s vazbou na Kladruby nad Labem. Pokračovat bude dále přes Trnávku, Chvaletice a Kojice až do Týnce nad Labem.

(red)

Podrobnosti o projektu 74B včetně aktualizované mapy sítě dobíjecích stanic najdete na www.74B.cz



PO BLOKU 6 SE OPRAV DOČKAJÍ I DALŠÍ ČÁSTI TECHNOLOGIE

Oprava bloku 6 byla největší akcí loňského roku v Elektrárně Počerady. Letos by se měl dočkat opravy blok 5.

„Opravy bloku 6 byly úspěšně dokončeny v termínu podle harmonogramu plánu oprav a údržby technologií. Všechny požadované parametry dohodnuté mezi elektrárnou a dodavateli byly splněny,“ uvedl Stanislav Klanduch, generální ředitel Elektrárny Počerady.

Práce se stihly v termínu i díky dobré spolupráci mezi zaměstnanci elektrárny a Sev.en Engineering. Plán počítal s dokončením do 15. prosince, následně mělo dojít k takzvanému přířazování bloku k síti a ještě do konce roku měl blok 6 vyrábět elektřinu a dodávat

do sítě. Všechny tyto kroky se podařilo zvládnout.

„Největší akcí letošního roku jsou opravy bloku 5, které by ale neměly být tak rozsáhlé. Zahájili jsme jednání, abychom jasně specifikovali přesný rozsah, který bude realizovaný na dalších blocích,“ doplnil generální ředitel s tím, že veškeré opravy v počeradské elektrárně mají za cíl zvýšit spolehlivost výroby. (red)

SEV.EN INNTECH PŘEVZALA NĚKTERÉ ČINNOSTI V ELEKTRÁRNĚ POČERADY

Společnost Sev.en Inntech (bývalý Coal Services) převzala od Nového roku některé činnosti v Elektrárně Počerady. Stará se částečně o provoz předního palivového cyklu (PPC), provoz zadního palivového cyklu (ZPC) a obsluhu šrotiště. Až doposud tyto činnosti zajišťovala společnost ČEZ Energetické Produkty.

„Kromě šrotiště se jedná o nepřetržitý provoz s celkovým počtem 82 pracovníků, z toho devět tvoří technicko – hospodářští zaměstnanci. Na PPC zajišťujeme zatím pouze výklop paliva, na ZPC zpracováváme strusku, popílek a REA vody z odpadních vod,“ sdělil Pavel Kounovský, ředitel obslužných činností Sev.en Inntech.

Pro produkty vzniklé po spalování hnědého uhlí se používá termín vedlejší energetické produkty (VEP). Struska, vzniklá při hoření v kotlích Elektrárny Počerady, je splavována vodou do bagrovacích jímek na BS1-3 v areálu elektrárny a odtud se dopravuje společně s vodou strus-

kovody na odkaliště Trískolupy do dvou redeponizačních kazet pro odvodnění. Popílek, který rovněž vzniká při hoření v elektrárenských kotlích, se pneumaticky dopravuje do sil. V míchacím centru se z něj vyrábí granulát a stabilizát, který se využívá do výsypek povrchových lomů, k rekultivaci složišť popelovin nebo jako podkladový materiál při stavbě vozovek.

„V současné době jsme zahájili těžbu strusky z redeponizační kazety B o přibližném objemu 40 000 kubiků a ukládáme ji na složiště popelovin. Pokračuje rovněž odvoz strusky na obchvat města Louny, kde se využívá jako podkladový ma-

teriál na stavbě rychlostní silnice R7. Denně vyrábíme zhruba 6 000 tun granulátu, který po železnici odvážíme na zakládání do povrchových lomů,“ doplnil ředitel.

Při aktuální ceně a poptávce po elektrické energii, kdy se počeradská elektrárna snaží pracovat na plný výkon pěti bloků, jsou zpracování a odvoz vedlejších energetických produktů logicky velice náročné.



DEZINFIKOVÁNÍ PROSTOR SE STALO BĚŽNOU PRACOVNÍ NÁPLNÍ

Za největší úspěch loňského roku považují hasiči z Počerad fakt, že nemuseli v elektrárně zasahovat u žádného požáru. Přesto se ve statistice objevilo 161 výjezdů.

„Z událostí, které naše jednotka musela v loňském roce řešit, se ve 120 případech jednalo o technickou, případně technologickou pomoc,“ uvedl Miroslav Jirkovský, velitel jednotky. „Téměř hlavní náplní práce se stala dezinfekce prostor v elektrárně. Používáme dva způsoby, a to buď stří-



kání dezinfekčním prostředkem, nebo pomocí generátoru ozónu. Oba tyto způsoby se kombinují, každá z metod je využitelná jen v určitém prostředí,“ vysvětlil velitel.

I když protiepidemická opatření ovlivnila i plánované akce hasičů, například společná cvičení, někte-

ré se podařilo uskutečnit. „Náš kolega, lezec – instruktor absolvoval na podzim odborné školení pro získání specializace. Zúčastnili jsme se také dvou taktických cvičení. Jedno bylo s kolegy ze skupiny na nakládacím zásobníku v lokalitě Hrabák Vršanské uhelné, druhé se konalo na letišti Raná na Lounsku. I letos máme v plánu dvě cvičení, jedno z nich bude určitě ve spolupráci s kolegy ze skupiny,“ dodal velitel. Hasiči z Elektrárny Počerady chtějí také doplnit své vybavení o nové čerpadlo na nebezpečné látky. (pim)

PANDEMIE TRÁPILA VÍCE NEŽ POŽÁRY

Náročný rok zvládli hasiči Elektrárny Chvaletice bez problémů. Namísto požárů jim vrásky na čele dělala protiepidemická opatření.

„Aktuálně má naše jednotka pětadvacet lidí včetně velitele, dvacet hasičů a čtyři operátorky. Pracujeme ve čtyřech dvanáctihodinových směnách, přičemž nejnižší stav na směně je operátor a čtyři hasiči,“ uvedl Jaroslav Brožek, velitel Hasičského záchranného sboru Elektrárny Chvaletice. Za loňský rok chvaletičtí podnikoví hasiči evidovali celkem 138 událostí, výjezdů na základě elektronické požární signalizace a hlášení bylo 64. „Ve 36 případech jsme zasahovali při vyproštění osoby z výtahu,“ doplnil velitel. K nárůstu přispělo i to, že ve Chvaleticích



probíhaly opravy a v areálu se pohybovalo větší množství osob a výtahy se využívaly i k přepravě materiálu. S opravami technologií elektrárny souviselo i deset asistencí hasičů při svařování, jedenáctkrát hasiči poskytovali předlékařskou pomoc. „I když se zdánlivě může jednat o banální události, vždy voláme zdravotnickou záchrannou službu. Chceme mít jistotu, že bude poskytnuto skutečně důkladné zdravotnické ošetření,“ podotkl velitel.

Podnikové hasičské jednotky jsou součástí integrovaného záchranného systému, takže i chvale-

tičtí hasiči mají na svém kontě několik výjezdů v rámci IZS. V nejbližším regionu spolupracují s dalšími jednotkami, nejvíce s dobrovolnými hasiči ze Zdechovic. „Pořádáme pravidelná společná cvičení. V loňském roce se nekonal kvůli epidemické situaci, letos doufáme, že už se nám to povede. Účastní se kromě nás dobrovolní a profesionální hasiči z Přelouče, Zdechovic, Řečan a Kladrub nad Labem,“ vypočítal Jaroslav Brožek.

Loňskou novinkou byla stáž pro dva studenty Střední průmyslové školy Pardubice, kde žáci studují obory požární ochrana se zaměřením chemik požární ochrany a požární prevence a bezpečnost práce. Chvaletičtí hasiči věří, že covidová epidemie studentské stáže i další aktivity už nezastaví. (pim)

HASIČI SEVERNÍ ENERGETICKÉ POMÁHAJÍ I V REGIONU

Hasiči Severní energetické jsou se čtyřiačtyřiceti zaměstnanci největší podnikovou jednotkou v rámci skupiny. Na starosti mají všechny lokality severočeských těžebních společností Sev.en. Také proto mají na svém kontě za loňský rok 879 událostí.

„Zásahů u požárů jsme měli za loňský rok sedm, ve většině případů ale hořely náletové dřeviny nebo travní porosty. Největší počet událostí v loňském roce připadal na technickou a technologickou pomoc, které se týkalo 401 respektive 414 výjezdů. Do technické pomoci patří i 177 výjezdů na dezinfekci prostor, kterou jsme pro společnosti skupiny zajišťovali a pokračujeme v tom v pravidelných intervalech i v letošním roce,“ uvedl Bronislav Vilhelm, velitel hasičů Severní energetické. S touto činností souvisí i loňský nákup



tří speciálních rozprašovačů na dezinfekci RYOBI, které hasiči využívají a pochvalují si snadnou manipulaci, účinnost při efektivnějším využití dezinfekce i snížení specifického zápachu.

Díky strategické poloze poblíž dopravního koridoru mezi Mostem a Chomutovem i blízkosti Mostu jsou hasiči Severní energetické zařazeni v požárním poplachovém plánu okresu, takže velmi často vypomáhají v blízkém regionu mimo areály těžebních společností. „Měli jsme v loň-

ském roce i několik zásahů v regionu, obvykle se jedná o pomoc při dopravních nehodách, ale vypomáhali jsme i u hašení skládky komunálního odpadu ve Vysoké Peci. Jedna z nejnáročnějších akcí, které se naši hasiči účastnili, byl podvečerní silvestrovský požár ve čtrnáctém patře jednoho z mosteckých domů, kde bylo nutné evakuovat několik desítek osob. Celkem jsme v rámci integrovaného záchranného systému evidovali v loňském roce dvacet výjezdů do regionu, z toho třikrát jsme zasahovali u dopravní nehody,“ doplnil velitel.

Součástí práce hasičů jsou i taktická a prověřovací cvičení. Těch vloni jednotka Severní energetické absolvovala celkem sedm a chystají se i v letošním roce. Taktická cvičení i ve spolupráci s dalšími sbory by se letos měla uskutečnit dvě, jedno v hlubinném zásobníku v Úpravně uhlí, další pak ve Slatinicích, u přeložených produktovodů. (pim)



Báňští záchranáři zajišťují ústí těžní jámy Geburt Christi u Cínovce.



Těžební jámu záchranáři opravili do třináctimetrové hloubky.

MOSTEČTÍ BÁŇŠTÍ ZÁCHRANÁŘI PŘIPOMÍNÁJÍ LIDEM HORNICKOU HISTORIÍ

Díky práci Hlavní báňské záchranné stanice (HBZS) Most si mohou turisté v Krušných horách bez rizika prohlédnout stará důlní díla. Nebezpečná nezajištěná důlní díla mostečtí báňští záchranáři zabezpečili a přeměnili v zajímavá historická místa, která připomínají bohatou hornickou historii Krušných hor.

Průzkum, zajištění, sanace a likvidace starých důlních děl je běžnou součástí práce báňských záchranářů. Z celé škály činností, které HBZS v Mostě zajišťuje, stojí za zmínku například zakázky na zajištění starých důlních děl, které báňští záchranáři dokončili v závěru loňského roku pro Ministerstvo životního prostředí ČR. V oblasti Chomutovska, Mostecka, Teplicka a Ústecka je ve starých důlních mapách zaznamenáno několik tisíc starých důlních děl, a to jak po rudném dobývání, tak i po těžbě uhlí. Ne vždy přitom musí zabezpečení důlního díla skončit jeho úplnou likvidací. „Když je to s ohledem na bezpečnost možné, snažíme se některá místa zajistit tak, aby v budoucnu připomínala mnohasetletou historii hornictví v našem regionu. Vchod do štoly opravíme a označíme informační tabulí. Zajistit bezpečnost a zabránit vstupu do štoly je přitom samozřejmost,“ uvedl Radim Slabák, ředitel HBZS Most.

V Krušných horách v závěru loňského roku přibyla tři taková místa. První bylo Geburt Christi, těžební jáma na soukromém pozemku u Cínovce. „Zmínky o těžbě rudy v tomto důlním díle evidujeme už kolem roku 1841. Jámu jsme do hloubky 13 metrů opravili, kameny zpevnili stěny a ústí zajistili mříží a zábradlím proti pádu. Dalšími dvěma podobně zvelebenými místy jsou Mikulášova a Hančlova štola pod Cínovcem z druhé poloviny 18. století. Obě se nacházejí ve svažitém lesním porostu ve velmi nepřístupném terénu. Pokud by sem zabloudil houbař a spadl by do otevřené štoly, jen těžko by se vlastními silami dostával ven. Obě štoly jsme zajistili, vstupy opravili, uzavřeli mřížemi a označili informačními tabulkami. Byla to nároč-

ná práce v obtížném terénu. Pro přepravu kameniva a dalšího materiálu jsme museli vybudovat provizorní lanovku. Nakonec se ale jedná o zajímavá místa, která připomínají historii rudného dobývání v Krušných horách,“ uvedl dále Radim Slabák. Některá stará důlní díla se mohou stát i velmi nebezpečnými místy. „Nejzávažnějším případem, který jsme v loňském roce řešili, byla Pohradická štola. Jednalo se o staré důlní dílo z 19. století nedaleko obce Úpoř na Teplicku. Ústí tohoto úpadně vedeného starého důlního díla bylo otevřené a volně přístupné. Když jsme na místo přijeli, naměřili jsme již na začátku štoly extrémně vysoké hodnoty oxidu uhličitého a minimální obsah kyslíku v ovzduší. Některé činnosti na zajištění tohoto důlního díla jsme proto museli provádět v dýchacích přístrojích,“ nastínil ředitel. Po zásahu báňských záchranářů je nyní Pohradická štola zajištěná a i pro náhodného turistu bezpečná. Část prostoru byla zaplněna stovkami kubíků inertního certifikovaného materiálu. Zabránilo se tak vzniku propadů na povrchu a případnému dalšímu úniku oxidu uhličitého z bývalého hnědouhelného dolu Svornost.

Báňskou záchrannou službu poskytují mostečtí báňští záchranáři podle legislativy Českého báňského úřadu především společnostem, které provádějí hornickou činnost povrchovým způsobem zejména na severu Čech. Působí ale prakticky po celém území Česka například v organizacích v Sokolově, Jáchymově nebo Českém Krumlově. HBZS Most a HBZS Ostrava jsou v ČR jediné, které mají nařízenou stálou pohotovost čet báňských záchranářů.

(red)



K Hančlově štole musela materiál přepravovat provizorní lanovka.



Takto dnes vypadá okolí jámy Geburt Christi.



Mikulášova štola po dokončené sanaci. Foto: HBZS Most (8x)

OBCHOD NEJEN S ELEKTRINOU MÁ NA STAROSTI SEV.EN COMMODITIES

Skupina Sev.en je významným hráčem na energetickém poli. Oproti minulosti dnes představuje již mnohem více než uhelné lomy a elektrárny. Díky zahraničním akvizicím neustále posiluje svoji pozici také mimo Českou republiku. Významnou součástí skupiny je i společnost Sev.en Commodities AG, která působí na komoditních trzích v Evropě a úspěšně rozvíjí své další obchodní aktivity.

Sídlí v Lichtenštejnsku, vlastní potřebné licence, registrace pro obchod s komoditami a je členem Evropské federace obchodníků s energií. Pro stávající společnosti skupiny zajišťuje obchod s elektřinou, uhlím, emisními povolenkami nebo měnovými deriváty. Jejím cílem je optimalizace skupinových aktiv a maximalizace marží prostřednictvím aktivních i zajišťovacích obchodů. Společnost má v tuto chvíli téměř padesát zaměstnanců, a abychom vám ještě více přiblížili její aktivity, přinášíme zajímavý rozhovor s kolegyní Katerynou Mereminskou, která má v Sev.en Commodities na starosti obchod se zemním plynem.

Jak dlouho se pohybuješ v oblasti obchodování s komoditami a co tě k tomu přivedlo?

K tradingu jsem se dostala již v roce 2008, a to opravdu velkou náhodou. V průběhu studia na vysoké škole jsem přijala nabídku pracovat jako asistentka oddělení, které mělo na starosti obchod s komoditami v jedné menší firmě. Mým tehdejším úkolem bylo pomáhat obchodníkům a poskytovat jim administrativní podporu. K tomu jsem potřebovala dobře pochopit o čem jejich práce je. Prakticky to znamenalo, že jsem sledovala každodenní aktivity mých kolegů a snažila se poznat zákonitosti obchodu s komoditami. Práce mne opravdu bavila a úplně pohltila. Během tří měsíců jsem byla schopna úspěšně zastoupit obchodníka, který odjel na dvouměsíční dovolenou. Po jeho návratu jsem se pak již trvale z pozice asistentky přesunula na pozici tradera.

O čem trading vlastně je a co tě na něm baví?

Jednoduše řečeno je to celé o schopnosti vydělat peníze. A to tak, že určitou komoditu kou-

píš a se ziskem prodáš. Je to poměrně mladé a velmi dynamicky rozvíjející se odvětví se širokou škálou možností a inovací. Baví mne, že mám každý den možnost naučit se něčemu novému, vymyslet nějakou novou strategii a zároveň ji implementovat. Trading mi dává „volné ruce“, ale zároveň velkou zodpovědnost za finanční prostředky, se kterými v ten daný okamžik pracuji. Nejdůležitější pro mne je, že se při práci nikdy nenudím. S klidným srdcem mohu říct, že se každé ráno těším, co nového a zajímavého mi další den přinese.

Co nesmí úspěšnému traderovi chybět?

Podle mne je to disciplína, sebekontrola a zkušenosti. Můžeš studovat technickou analýzu, dovedně používat základy obchodování, ideálně vypočítat rizika. Ale bez schopnosti kontrolovat své emoce se z tebe nikdy dobrý trader nestane. Obchodování s komoditami je každodenní práce, ne hra v ruletě. Musíš umět zvolit nejen správný čas na obchodování, ale také na vyčkávání. Obchodovat každý den je prakticky nemožné a provedený obchod neznamená vždy zisk. Občas je lepší „sedět na ruku“ a nedělat nic. Nesmíš doufat a přát si, je potřeba být vždy připravena. Mít vše správně dopředu propočítáno, být zkušená a dodržovat dopředu nastavená pravidla. Dobře to vystihuje naše heslo, které zní: „don't be greedy“ (překlad: nebuď nenasytý).

Trading býval dlouho dobu téměř výhradně mužskou doménou. Jaká je situace nyní?

Samozřejmě historicky výrazně převládali muži. Bylo to ale podle mého názoru dáno tehdejší



celkovou situaci ve společnosti. Nyní vidím obrovský posun ve srovnání s koncem devadesátých let až rokem 2000. V dnešní době může být dobrý trader stejně tak muž jako žena. Pro podporu a atraktivnější ženského tradingu a práce v energetice obecně hodně udělaly různé organizace jako například Women in Energy (<https://www.womeninenergy.eu/>). A i když zatím v obchodních týmech vidíme stále převahu mužů, situace se opravdu rychle mění.

Co máš v Sev.en Commodities na starosti a jaké máš plány do budoucna?

Na mojí pozici Senior Gas Trader jsem zodpovědná za rozvoj obchodování s fyzickým plynem, přípravu strategií pro nákup a optimalizaci transportních a skladovacích kapacit. Do Sev.en Commodities jsem nastoupila v listopadu minulého roku a od ledna se náš tým rozšířil o kolegu Petra Fialku a Johna Hartmanna. Do budoucna chci být i nadále v obchodu s komunitami úspěšná. A nejen to. Mým cílem je také vybudovat a rozvíjet silný a výdělečný tým, který bude atraktivní pro nové kolegyně a kolegy tradery.

Tradeři mají svůj vlastní „jazyk“. Přiblížíš nám pár nejužívanějších výrazů?

Trade/Deal znamená obchod. Short označuje takzvanou krátkou pozici. Pokud trader vstoupí do shortu, znamená to, že prodal a spekuluje na pokles daného instrumentu/komodity. Long je naše označení pro dlouhou pozici. Pokud trader vstoupí do longu, znamená to, že nakoupil a spekuluje na růst daného instrumentu. Stop loss znamená v obchodování strategii, pomocí které se limituje riziko obchodu. Stop loss vychází z předem definované nejvyšší ztráty, kterou je obchodník ochoten přijmout. Target nebo také Take-Profit (realizace zisku) je jednoduše cílový zisk nebo hladina, kde inkasujeme naše zisky.

Markéta Čapková

Velkostroj K54 už dnes těží na pásové dopravníky. Foto: (pim)



VELKOSTROJ K54 UŽ JE ZPĚT V PROVOZU

Ještě před koncem roku stihl skřývkový velkostroj K800/K54 začít znovu těžit v prostoru Slatinic. Tentokrát už ale na dálkovou pásovou dopravu.

Na začátku ledna loňského roku ukončil velkostroj K54 těžbu do železničních souprav. Definitivně se tak uzavřela jedna historická etapa dobývání uhlí, kdy skřývku k zakládání na lokalitu Jan Šverma dopravovaly vlaky po pohyblivých kolejích. Velkostroj se následně společně s PVZ 305 přesunul na montážní místo, kde oba stroje prošly nezbytnými úpravami zaměřenými především na změnu způsobu těžby na dálkovou pásovou do-

pravu. Na konci listopadu se oba opravené stroje vydaly na zhruba 1800 metrů dlouhou cestu do nové pozice, při níž musely překonat i překážky v podobě linky vysokého napětí, ale především koleje železniční vlečky. „Na podzim loňského roku probíhaly také dokončovací práce na nově vybudovaných pásovéch dopravnících. Jednalo se o linky PD 241, PD 242, PD 243 a PD 244. Velkostroj K 54 po transportu na začátku prosince zahájil pro-

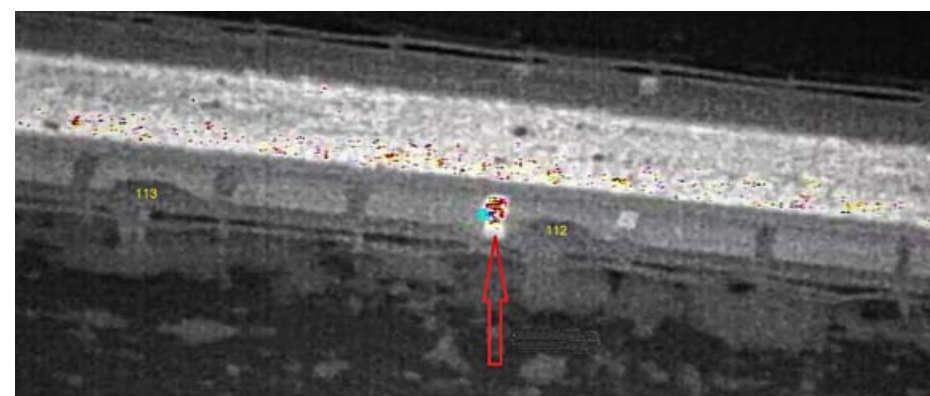
voz na PD 242, v současné době již těží skřývkové hmoty na PD 244, v následujícím období bude postupně s posuny těchto nově vybudovaných dopravníků těžit skřývkové hmoty v prostoru bývalého koridoru energetických produktovodů,“ uvedl Jiří Matouš, vedoucí úseku skřývky Vršanské uhelné. „Poděkování patří obsluze velkostroje i všem, kdo se starají o údržbu dopravníkových linek a odvádějí dobrou práci při opravách technologie, obzvláště za současných náročných klimatických podmínek,“ uzavřel vedoucí.

(red)

POZNÁTE, O CO SE JEDNÁ?

Moderní technologie se využívají v těžebních provozech skupiny Sev.en často i na místech, kde by to možná nikdo nečekal. Tentokrát jsme se rozhodli ukázat vám snímek, který pochází z lokality Československá armáda Severní energetické. Náповědou vám může být, že jej pořídil dron, který tu od roku 2019 provozuje úsek pomocné mechanizace a autodopravy. Své tipy můžete posílat na e-mail seven.noviny@7group.cz, vylosovaný výherce obdrží malou pozornost. O tom, co všechno dron na šachtě dokáže, k čemu všemu se dá využít a že to rozhodně není jen hračka, se dočtete v příštím vydání Sev.en novin.

(red)



OČKOVÁNÍ PROTI KLÍŠŤOVÉ ENCEFALITIDĚ ZDARMA

Zaměstnanci nad 50 let mohou nově využít možnost nechat se očkovat proti klíšťové encefalitidě zdarma. Očkování si mohou rezervovat sami v online rezervaci na webu www.zuusti.cz nebo se mohou obrátit na administrativního zaměstnance, který objednávací na očkování pro daný úsek zajišťuje (zaměstnavatel bude v těchto záležitostech nápomocen). Do vybrané ordinace se pak dostaví s platným průkazem zdravotní pojišťovny.

Doposud zaměstnavatel objednával a platil profesní očkování pro vybrané zaměstnance. Novelizace zákona o veřejném zdravotním pojištění umožnila rozšířit tuto skupinu o zaměstnance nad 50 let. Zaměstnavatel bude i nadále hradit profesní očkování zaměstnancům, kteří nedovršili tento věk.

(red)

KATERYNA MEREMINSKA pochází z Ukrajiny a v Praze žije více než dvacet let. Vystudovala mezinárodní obchod na Vysoké škole ekonomické v Praze. Má dlouholeté a rozsáhlé zkušenosti v energetickém sektoru, kde zastávala řadu seniorských pozic v oblasti obchodu s energií. Specializuje se zejména na obchod se zemním plynem. Výborně se orientuje v obchodních strategiích, energetice a obchodu s komoditami. V minulosti pracovala pro Pražskou plynárenskou, MDN, a také v Dánsku. Má ráda cestování s přáteli, čtení a samozřejmě trading.



Německý zmocněnec pro zelený vodík Stefan Kaufmann (uprostřed) na vyhlídce lomu ČSA. Foto: (pim)

NĚMECKÉHO ZMOCNĚNCE PRO ZELENÝ VODÍK ZAJÍMAL PROJEKT GREEN MINE

Zmocněnec Spolkové republiky Německo pro zelený vodík Stefan Kaufmann zavítal v polovině ledna do České republiky. Během své dvoudenní oficiální návštěvy se zastavil také na lokalitě ČSA Severní energetické.

Přímo na vyhlídce lomu ČSA si měl šanci prohlédnout území, které v nadcházejících letech čeká transformace v podobě projektu Green Mine. S ním zmocněnce seznámili zástupci Sev.en Innovations. Fotovoltaika a zelený vodík jsou oblasti, ve kterých skupina Sev.en vidí budoucnost a chce se na ně soustředit právě v území postupně utlumovaného hnědouhelného povrchového lomu ČSA. Kromě prostoru pro bezemisní energie-

niku počítá projekt Green Mine se vznikem příležitosti pro nové podnikatelské aktivity. Má zde vzniknout smart průmyslová zóna s cílem přilákat investory v oborech, které využijí optimální podmínky lokality lomu ČSA. Projekt Green Mine počítá i s pěstováním a energetickým využitím biomasy, jeho součástí je také akumulace energie, bateriové úložiště a přečerpávací elektrárna. Další zajímavou výzvou je agroprodukce.

Stefana Kaufmanna zajímalo, v jakém časovém horizontu chce skupina své plány uskutečnit, jak chce projekt financovat a zda počítá i se zapojením prostředků z Evropské unie. Jedním z témat diskuse byla i možnost sdílet nápady s partnery z německé strany hranice.

Při návštěvě Ústeckého kraje jednal německý zmocněnec se zástupci kraje, Hospodářské a sociální rady Ústeckého kraje, Krajské hospodářské komory i s představiteli Univerzity Jana Evangelisty Purkyně a také se zástupci firem, které rovněž připravují projekty zaměřené na přeměnu kraje. (red)

ELEKTRÁRNY SKUPINY SEV.EN PRACUJÍ NA PLNÝ VÝKON

Přestože zima je zatím mírná, opět nám ukazuje, že v české energetice to bez jádra a fosilních paliv ještě dlouho nepůjde. V prosinci 2021 pocházelo 90 % elektřiny z jádra, uhlí a plynu, zatímco pouze 0,5 % ze slunce a 0,9 % z větru. Naše elektrárny v Počeradech, Chvaleticích a na Kladně jedou v tomto období téměř pořád na plný výkon a k tomu se podílejí na regulaci sítě. V prosinci vyrobily téměř 15 % české elektřiny.

Česko vstupuje do náročného období spojeného s dekarbonizací a plněním přísných závazků Zelené dohody. Jsme aktivním účastníkem této transformace a připravujeme řadu investic do obnovitelných zdrojů energie a inovačních technologií.

V rámci projektu Green Mine například počítáme s plovoucí fotovoltaikou a první výrobou ze-

leného vodíku v Česku. Zároveň si však uvědomujeme rizika v oblasti bezpečnosti a spolehlivosti dodávek, a proto investujeme miliardy do ekologizace klasických elektráren. Cílem je zajistit, aby Česko v přechodném období na cestě k dekarbonizaci nešlo potmě.

Elektrárna Počeradý (instalovaný výkon 1000 MW)

- V prosinci 2021 dodávala do sítě 7,6 % české elektřiny (nejvyšší měsíční výroba v roce – 581 GWh)
- V období 1. 12. 2021 – 18. 1. 2022 jela dohromady 17 dní se všemi bloky téměř či zcela na plný výkon
- V roce 2021 vyrobila elektrinu odpovídající spotřebě 30 % českých domácností (4,66 TWh)

Elektrárna Chvalovice (instalovaný výkon 820 MW)

- V prosinci 2021 dodávala do sítě 6,1 % české elektřiny (464 GWh)
- V období 10. 1. – 15. 1. 2022 jela 6 dní v kuse se všemi bloky téměř či zcela na plný výkon



HORNÍKY V HLUBINĚ PŘED 120 LETY UVĚZNILA VODA

Od jednoho z nejtragičtějších důlních neštěstí na severu Čech uplynulo 14. ledna už 120 let. Průval vod si na Dole Jupiter vyžádal 43 lidských životů. Oběti si připomněli zástupci hornických spolků i veřejnosti.

Tragedie na Dole Jupiter, který sousedil s Dolem Germania (Fortuna) v Komořanech a Quido I, II a III v Jiřetíně, zůstává dodnes trochu v pozadí jiných důlních neštěstí. Důl patřil Severočeské uhelné společnosti, která jej v roce 1894 společně s dolem Germania koupila za 1,4 miliónu korun. Zatímco Germania byl povrchový lom, v Dole Jupiter se těžilo hlubinným způsobem - komorováním. Příčinou neštěstí v roce 1902 nebyl požár ani výbuch uhelného prachu, ale průval vody. V době katastrofy pracovalo na Dole Jupiter 116 lidí. Havárie si vyžádala 43 lidských životů včetně závodního dolu, po kterých zůstalo 31 vdov a 84 sirotků ve věku pod

14 let. Jednalo se tak o jednu z největších důlních katastrof v historii na severu Čech. Uvědomovaly si to i úřady a veřejnost. Důkazem může být 10 000 zlatých, které ve prospěch pozůstalých věnoval císařský dvůr. Těžba na Jupiteru už po neštěstí nebyla nikdy obnovena. K průvalům vod došlo od tohoto neštěstí na severočeských dolech ještě několikrát, nikdy však s tak tragickými následky.

Pomník obětem katastrofy se původně nacházel v Komořanech, nyní je umístěn na mosteckém hřbitově za objektem starého krematoria, kde sídlí Památník obětem světových válek. Právě u tohoto pomníku si letos výročí katastrofy připomněli i zástupci Spolku severočeských havířů a města Mostu. „Snažíme se oběti důlních neštěstí připomínat, protože hornictví odedávna patřilo k nejnáročnějším profesím. Tragedie na Jupiteru dodnes patří k největším důlním katastrofám na severu Čech a nemělo by se na ni zapomenout,“ uvedl Vlastimil Vozka, který se zúčastnil komorního pietního aktu na mosteckém hřbitově.

Neštěstí na Dole Jupiter se postupem let dostalo do stínu ještě tragičtější události, která se stala rovněž v lednu, konkrétně 3. ledna 1934, kdy si výbuch uhelného prachu na Dole Nelson v Oseku vyžádal 144 obětí a stal se druhým největším důlním neštěstím v historii českého hornictví. Město Osek si ve spolupráci s hornickými spolky z Česka i Saska, těžebními společnostmi i dalšími organizacemi tuto událost pravidelně připomíná. Pietní akt se u příležitosti 88. výročí této události uskutečnil i letos u pomníku neštěstí. (red)

ZACHYŤTE KRÁSY KRUŠNÝCH HOR A VYHRAJTE

Tradiční letní soutěž pro všechny nadšené fotografy a youtubery z řad amatérů i profesionálů vyhlásila na začátku roku Destinační agentura Krušné hory ve spolupráci s Nadačním fondem Obnova Krušnohoří. Cílem je zvětšit Krušné hory v těch nejzajímavějších podobách v každém ročním období.

Soutěžní snímky musí geograficky pocházet z území Krušných hor (z české i německé strany). Pro letošní rok by organizátoři uvítali nejen fotografie přírody, ale rovněž objektů charakterizujících tento region.

Zúčastnit se může každá fyzická osoba, která v době trvání soutěže zašle fotografii či video a uvede svou platnou e-mailovou adresu, jméno a telefonní číslo. Snímky a videa zachycující krásy Krušných hor lze zasílat elektronicky na adresu

soutezkdah2022@seznam.cz od ledna do 31. srpna 2022. O vítězích bude rozhodovat odborná porota i veřejnost. Z fotografií vybraných odbornou porotou bude vytvořen kalendář pro rok 2023. Na vítěze hlasování veřejnosti v obou kategoriích čekají ceny v hodnotě 5 000 korun.

Technické parametry soutěžních fotografií a videí a další podrobnosti naleznete na webových stránkách destinační agentury - krusnehory.eu. (red)



Jedním z minulých vítězů fotosoutěže byl Přemek Jánský.

NAROVNAJÍ NOVÁ PRAVIDLA V EXEKUCÍCH PRÁVA DLUŽNÍKŮ?

S příchodem nového roku se můžeme těšit na zásadní změny v oblasti exekucí. Prostředí exekučního vymáhání bylo v České republice dlouhodobě nastavené spíše ve prospěch věřitelů a pověřených soudních exekutorů a dlužník, který měl motivaci řádně splácet a vyvázat se z často letitých dluhů, se musel nejprve doslova „prosekat nepřehlednou džunglí“, aby zjistil název původního věřitele a aktuální výši dluhu.

Nastávající změny do české legislativy přichází v souvislosti s novelou Občanského soudního řádu a Exekučního řádu, ke kterým došlo v polovině minulého roku. První takovou „vlastovkou“ bylo Milostivé léto (odpuštění příslušenství dluhu u veřejnoprávních subjektů). Tomu jsme věnovali poslední články naší pravidelné poradny a aktuálně končí k 28. lednu 2022. Nyní si postupně v kostce představíme další důležité změny, které nás v oblasti exekucí čekají. Zcela revoluční změnu představuje fakt, že splátky budou nově připisovány na jistinu a náklady exekuce a teprve až poté na úroky, sankce, penále a konečně náklady oprávněného. Jinými slovy – jistina má přednost před příslušenstvím. Po této změně, která platí již od 1. ledna 2022, se dlouho volalo. Zejména ona napomůže kultivaci exekučního prostředí.

Dojde k zastavení exekuce u tzv. bagatelních pohledávek. Jedná se o exekuce, které běží bezvý-

sledně více jak tři roky a u nich původní dluh nepřekročil 1 500 Kč. Další důležitý krok představuje humanizace mobiliárních exekucí. Jde o druh vymáhání, při kterém vykonavatelé exekutora přijdou do bytu dlužníka, zabavují mu majetek a ten následně prodají. Nově bude mobiliární exekuce zakázána u skupiny zvlášť zranitelných osob. Mezi ně patří osoby pobírající starobní důchod nebo invalidní důchod ve druhém nebo třetím stupni, které mají v daném měsíci důchod pod hranici hrubé základní mzdy. Ostatní dlužníci se budou moci z provedení mobiliární exekuce tzv. vyplatit dobrovolným plněním ve výši min. 1 500 Kč měsíčně navíc k zákonné exekuční srážce ze mzdy.

Zjednoduší se rovněž proces zjištění celkového dluhu, který podléhá exekučnímu vymáhání, neboť nově bude výpis z Centrální evidence exekucí obsahovat celkovou dlužnou částku včetně vyčíslení úroků, sankcí a nákladů. Aktualizace

bude vždy k 31. prosinci daného roku. Dlužník se z výpisu z CEE dozví také stěžejní informace o oprávněném v exekučním řízení.

Změní se pravidla v rámci komunikace s exekutorskými úřady. Veškerá telefonická komunikace mezi exekutorem nebo jeho zaměstnanci a dlužníkem bude nahrávána a uložena do spisu. Velkou novinkou je, že pověřený soudní exekutor je povinen na písemnou žádost zpřístupnit dlužníkovi bezplatně spis v elektronické podobě. Na to má dlužník právo 1x do roka. Exekutorská komora má nově povinnost zpřístupnit otevřená data o exekucích ve stanoveném formátu na kvartální bázi. Zohledňuje se také nárok plátců mzdy na náhradu nákladů. Zaměstnavatelé si tak mohou strhnout 50 Kč za vedení exekuce. Dobrou zprávou je také to, že se snižuje penále u zdravotního a sociálního pojištění z 18 % p.a. na zákonný úrok z prodlení. Vypadá to tedy, že se v oblasti vymáhání dluhů „blýská na lepší časy“. Držme si palce!

Úspěšný start do nového roku Vám přeje
Mgr. Lada Šuláková

vedoucí OP Most a Litvínov

Použité informační zdroje:

<https://www.institut-predluzeni.cz/novela-č.286/2021-Sb.>



VZPOMÍNKA



Dne 18. 2. uplyne rok, kdy nás ve věku 58 let náhle opustil pan Petr Brozkovics, zaměstnanec HZS Severní energetické a.s. Kdo jste ho znali, vzpomeňte s námi. Hasiči Severní energetické

BLAHOPŘÁNÍ



Dne 27. ledna 2022 oslavili 60 let společného života manželé Emil a Anna Hradiňanovi z Mostu.

Do dalších společných let hlavně zdraví a toleranci přeje s láskou dcera s přítelem, vnučky s rodinami a pravnoučátka.

Odborová organizace pracujících Dolu Jan Šverma pořádá pro děti a vnučata zaměstnanců skupiny Sev.en

letní dětský tábor VRBNO



- Letní dětský tábor se koná v období **1. 7. – 14. 7. 2022**
- Cena poukazu je **7 100 Kč**, kdy zaměstnanci společností **Sev.en Inntech (CS), Vršanské uhelné a Severní energetické** mohou využít příspěvek od zaměstnavatele ve výši **5 600 Kč** (tento příspěvek nelze čerpat pro vnučata zaměstnanců)
- O děti se bude starat tým zkušených oddílových vedoucích, včetně zdravotnického personálu
- Poukazy se budou **závazně** objednávat a vydávat na pracovišti odborové organizace - tel. 2507, mobil 606 101 061, případně e-mail: L.Holy@7group.cz (objednávání a výdej bude zahájen od 1. 2. 2022)
- Celkový počet poukazů je 150 ks
- Bližší informace o tomto areálu lze získat na adrese www.taborvrbeno.cz
- Celotáborový program bude založen na tématu indiánských postav
- Kromě programu nabízí tábor využití sportovní haly, lodiček, šlapadel, dvou antukových hřišť, obecního fotbalového hřiště a koupání v přilehlém rybníku Pálenec



Sev.en Inntech a.s. nabízí:

KURZ STROJVEDOUČÍ S NÁBOROVÝM PŘÍSPĚVKEM 70 000 Kč

Uchazeči budou po kurzu u společnosti zaměstnáni v profesi strojvedoucí

Kvalifikační předpoklady:

- věk min. 20 let
- vzdělání SŠ s maturitou, nebo SOU obor strojní, elektro nebo dopravní (např. zámečnický, elektrikář, strojní kovář, automechanik apod.)
- dobrý zdravotní stav (bude prověřována zdravotní způsobilost) a úspěšné absolvování psychologického vyšetření (lékař. prohlídka a psychol. testování probíhá na naše náklady)
- předložení výpisu z trestního rejstříku

Charakteristika kurzu:

- zařazením do kurzu se uchazeč stává zaměstnancem v profesi strojvedoucí v závěru
- kurz se skládá z pěti částí rozdělených na teorii (R 8) a praxi (11 hod. směny R N V V)
- délka kurzu je přibližně 900 hodin (7 měsíců, z toho 2,5 měsíce jsou cvičné jízdy)
- součástí kurzu je závěrečná zkouška způsobilosti
- termín zahájení kurzu je 1. 4. 2022, ukončení v závěru října 2022

Nabízíme:

- pracovní smlouvu na dobu neurčitou ihned
- mzdové zařazení do 5. tarifního stupně s garancí nárůstu ihned po úspěšném ukončení kurzu a s garancí každoročního nárůstu dle kolektivní smlouvy,

- firemní benefity – 13. plat, 2 týdny dovolené navíc (30 dnů), příspěvek na stravování a řada dalších výhod,
- zázemí společnosti, která je součástí velké energetické skupiny s dlouhodobou perspektivou zaměstnání
- možnost profesního a osobního rozvoje

Po úspěšném ukončení kurzu:

- zařazení do profese strojvedoucí
- získání (podloženo smlouvou) náborového příspěvku ve výši 70 000 Kč (po zvládnutí teoretické části 20 000 Kč, po dokončení kurzu – praktická část a zkoušky 30 000 Kč, po dalších odpracovaných 6 měsících 20 000 Kč). Smlouva obsahuje i závazek k výkonu profese. Od nového roku po zapracování:
- program Zdraví - Benefity v hodnotě 10 000 Kč na rok (čerpání na dovolenou, sportoviště, léky, kulturu)
- příspěvek na penzijní připojištění 550 Kč měsíčně

Přihlášky zasílejte elektronicky na: v.stefanek@7group.cz nebo na adresu Vladimír Štefánek, V. Rezáče 315, 434 01 Most
Informace a dotazy - kontaktní telefon: 476 203 612; 724 349 528

Informační schůzka proběhne v Komořanech v lokalitě Úpravny uhlí. Součástí je pohovor s uchazeči, prohlídka lokomotivy a další informace o profesi strojvedoucí.

POMŮCKA: AGUTI, AVIDIN, EPILOXY, LAVAL, MEYER, OSEVA, PIOLET, RONDÁ, SNA, STATIV	BLÁZEN	OLUPOVATI	VYDÁVAT ZVUKY HNÍZDÍČI SLEPICE	KANAD. MĚSTO	🎯	ČÁST OLOMOUCE	ANGL. NAHORU	ZKR. JEDNOTKY ČASU	EARL	DERIVÁT RŮZNÝCH SLOUČENIN	🎯	INDONĚS. OSTROV	DOSLOVY	ANGL. JÍST
NÁŠ KLAVÍRISTA					UMĚNÍ						MODEL AUTOMO- BILKY KIA			
VODA					OMÁMENO ODSTRĚL						SPZ OPAVY AUTOMOTO- KLUB (ZKRATKA)			
POULIČNÍ DOPRAVA							DISHARMO- NOVAT OSPRAVEDL- NĚNÍ							
LÁKAJÍCÍ VĚC								CHUMÁČ POZDRAV						MEZINÁRODNÍ KÓD NEPALU
🎯	Tajenka 1 POTOM											OSOBNÍ ZÁJMENO SKLÁDACÍ PODSTAVEC		
ŠACHOVÉ ZAKOŇENÍ				BÍLKOVINA VE VAJEČNÉM BÍLKU OSET							MPZ SINGAPURU SEZNAM			
NEJMOCNĚJŠÍ BOHYNĚ V ZÁPADNÍ ASII			SPZ OLDENBURG (NĚMECKO) Tajenka 3		SICE ČÁST BUDOVOY			ZPŮSOB ZUŘIT						
CHYBA (HOVOR.)				ŘADOVÁ ČÍSLOVKA SLADKOVODNÍ KAPROVITÁ RYBA				SPZ SOKOLOVA FRANCOUZ- SKY CEPÍN				ALKANON	PODNIK V PRAZE	
🎯	AFGHÁN. TISKOVÁ AGENTÚRA	ROZVĚTVĚNÉ ÚSTÍ REK TEN, KDO SE REKREJUJE						OUŠKO K ZAVĚŠENÍ ÚTOČNÉ CITOSLOVCE						
MODLITEBNÍ KNIHA							KVĚTINOVÁ MLÁDEŽ V USA KÓD POLSKA							
SPOJKA				Tajenka 2 POKLES HEMOGLO- BINU V KRVÍ										
PISEMNOSTI				KÓD CHILE TURDUS				STROJ NA ZPRACOVÁNÍ MATERIÁL TLAKOVOU DEFORMACÍ SPOJKA PODRÁDČÍ				INICIÁLY HERCE VETČEHÉHO ORGÁNY ROZHODUJÍCÍ PŘE		
🎯	PISMO OBYČEJ						ANGL. SÁZKA SLABO				RUSKÁ ŘEKA CHEM. ZN. RTUTI			
TISKÁRENSKÝ SAZEČ						MEZINÁRODNÍ KÓD MAYOTTE OVŠEM				CITOSLOVCE PODIVU NOTA BENE		TEMNOTA	INIC. ITALSKÉHO ARCHITEKTA PALLIARDIHO	
CHANDLE- ROVO JMÉNO								SPZ PRAHY- MĚSTA NÁRODNÍ KNIHOVNA	PAKA					
BRAZIL. TISK. AGENTÚRA			IZOLAČNÍ MATERIÁL								LET. SPOL. PORTUGAL- SKÝCH KOLONIÍ			
VÝPOČETNÍ TECHNIKA (ZKR.)			EDWARD			TAŤKA (SLOV.)					ATOL V SOU- OSTROVÍ KAROLINY			

Fjodor Michajlovič Dostojevskij: „Milujte zvířata, bůh jim ... 1. část tajenky myšlenky a pokojnou radost, ... 2. část tajenky se myšlenice boží. Člověče ne vynádej se nad zvířata, jsou bez hříchu, ... 3. část tajenky ve své vznešenosti poskvříneš zemi svým příchodem na ni a necháváš za sebou ohavnou stopu.“
Správné znění tajenky z prosincového čísla SEVEN NOVIN: Krásný nový rok vám přejeme. Výhru získávají: **Lenka Vávrová**, Elektrárna Počeradý; **František Knopf**, Vršanská uhelná; **Robert Lipavský**, Přelouč. Vyluštěnou tajenku můžete zasílat na adresu: Vršanská uhelná a.s., redakce SEVEN NOVINY, V. Řezáče 315, 434 67 Most nebo e-mailem: seven.noviny@7group.cz. Ze správných odpovědí vylosujeme tři výherce. Uveďte přesnou adresu pro případné doručení výhry.

SEVEN
HOCKEY CUP
2021/2022

TURNAJ TALENTOVANÉ MLÁDEŽE V LEDNÍM HOKEJI

zúčastněné kluby

HC LITVÍNOV • HC DYNAMO PARDUBICE • HC BERANI ZLÍN • HC RYTÍŘI KLADNO

www.7hc.cz

Generální partner:

DODÁVÁME ENERGI

24/7

Stabilní energii, vždy když potřebujete.

Technologický pokrok nelze zastavit. A týká se to i výroby energie. V budoucnu nám nové technologie dokážou zajistit dostatek elektřiny i tepla. Zatím ale potřebují čas na zdokonalení. Do té doby jsme tu my. Stabilní a spolehlivá energie. Vždy když ji potřebujete.