

SEV.EN NOVINY

7 SEVEN
ENERGY

ZDARMA | ČÍSLO 4 | DUBEN 2022 | NOVINY SEV.EN ENERGY



**S PŘÍCHODEM
JARA SE
PROBOUZÍ
PŘÍRODA**

podrobnosti na straně 12

GRANTOVÁ NOVINKA PRO ZAMĚSTNANCE

GRANT

Skupina Sev.en Energy nabízí svým zaměstnancům možnost požádat:

- o firemní podporu pro spolky, projekty a organizace v regionech, kde podniká.

NOVINKA

- o příspěvek na zdravotnické pomůcky nebo rehabilitační pobyty atd., které nejsou hrazené z veřejného zdravotního pojištění, pro sebe a své rodinné příslušníky.

- Žádosti přijímá odbor komunikace prostřednictvím online formulářů na intranetu nebo na webových stránkách Sev.en Energy. Ve fyzické podobě je možné žádost vhodit do firemních schránek v areálech společností skupiny.
- Podmínky a postup při poskytování grantové podpory včetně termínů vyhodnocení najdete v Grantových pravidlech na intranetu nebo webu 7energy.com

Ve Zlíně 7Grant podpoří akce u příležitosti 700. výročí první zmínky o městě. Foto: (pim)

V PRVNÍM LETOŠNÍM KOLE 7GRANTU USPĚLO BEZMÁLA ČTYŘICET ŽADATELŮ

Grantová komise schválila podporu pro bezmála čtyřicet projektů ze všech regionů, kde skupina Sev.en Energy působí. O 7Grant žádaly neziskové organizace a spolky, ale také přímo zaměstnanci skupiny, kteří chtěli podpořit smyslupnou aktivitu ve svém okolí.

7Grant je většinou zacílen na sport a volnočasové aktivity mládeže či seniorů. Příspěvek tak například získala TJ Lokomotiva Louny na práci s mládeží, Atletický sportovní klub Elna Počeradry na pořádání akcí pro vozičkáře a mladé atlety nebo Jezdecká společnost Hipodrom Most na vybavení a činnost klubu zaměřeného na mladé jezdce. Krušnohorské důlní o.p.s. pomůže 7Grant s vydáním knihy Miroslava Maška Důlní katastrofy Severočeské uhelné pánve. Příspěvek získali rovněž pořadatelé pátého ročníku Energetické olympiády pro studenty SŠ a gymnázií. Diakonie ČCE - Středisko sociální pomoci využije peníze na podporu finanční a sociální gramot-

nosti. Ve Zlíně pak 7Grant podpoří akce chystané u příležitosti 700. výročí první zmínky o městě. Příspěvek od skupiny Sev.en Energy získala také Přírodovědecká fakulta Univerzity Hradec Králové na uspořádání 18. přírodovědné olympiády zemí Evropské unie.

„7Grant je určen především na environmentální projekty, sport, technické vzdělávání, další činnosti související s rozvojem regionů, ve kterých se projevuje vliv podnikatelské činnosti skupiny Sev.en Energy. Chceme také podpořit zájmy našich zaměstnanců. I oni si proto mohou žádat o grant na volnočasové aktivity. Před podporou jednotlivce upřednostňujeme podporu zájmových skupin

a organizací, jejímiž členy jsou naši zaměstnanci,“ uvedla Gabriela Sáričková Benešová, ředitelka HR a komunikace skupiny. Letos nově mohou v rámci 7Grantu žádat zaměstnanci také na kompenzační zdravotní pomůcky a následnou péči, které nejsou hrazené z veřejného zdravotního pojištění. „Příspěvek od zaměstnavatele má alespoň částečně zmírnit dopady závažných onemocnění a zdravotních hendikepů na život celých rodin. Uvědomujeme si, že naši zaměstnanci v některých specifických případech musí řešit tak vážné životní situace spojené se zdravím svým či svých blízkých, že se bez pomoci obejdou jen velmi těžko,“ doplnila Gabriela Sáričková Benešová. Další kolo vyhodnocení žádostí ze 7Grant je plánováno na konec září letošního roku. Do druhého vyhodnocení budou zařazeny nově došlé žádosti i ty, které nebyly podpořeny v prvním kole, ale splňují všechna grantová pravidla. (red)

KONTAKTNÍ E-MAIL

GRANTY@7GROUP.CZ

BLOK B1 V ELEKTRÁRNĚ
CHVALETICE JE OPĚT
V PROVOZU

STRANA 3

TERMOKAMERA SE
STALA VÍTANÝM
POMOCNÍKEM
V ELEKTRÁRNĚ

STRANA 5

REKULTIVACE MÍŘÍ
K CERTIFIKÁTU
EKOLOGICKÉHO
ZEMĚDĚLSTVÍ

STRANA 7

V ŘEČANECH
NAD LABEM VYSADILI
SAD NADĚJÍ

STRANA 11

ODBORY CHTĚJÍ UDRŽET SOCIÁLNÍ JISTOTY ZAMĚŠTNANCŮ V HORNICTVÍ

Po dvou letech korespondečních jednání se konečně mohl sněm Sdružení odborových organizací skupiny uskutečnit v běžném režimu. Tentokrát ve sportovně-vzdělávacím centru Benedikt v Mostě.

„Hlavní prioritou, na které jsme se shodli, je udržení všech benefitů pro zaměstnance v rámci kolektivního vyjednávání, ale také udržení sociálních jistot stanovených nařízením vlády číslo 342. Je pro nás velmi důležité, aby dopady na zaměstnance v hornictví, kteří budou muset skončit v souvislosti s postupným omezováním uhelné energetiky, byly co nejmenší a byly zachovány jejich sociální jistoty,“ uvedl

předseda Sdružení odborových organizací Jaromír Franta. Také proto byly výstupem ze sněmu výzvy vládě, aby schválila využívání uhlí do doby, než za něj bude mít stát adekvátní plnohodnotnou a cenově dostupnou náhradu. K vládě směřuje i požadavek odborů na zajištění podmínek pro vznik pracovních míst vhodných pro případně propouštěné horníky v dotčených regionech.

Hostem sněmu byl Petr Lenc, generální ředitel těžebních společností skupiny Sev.en Energy, který účastníky seznámil s aktuální situací nejen v těžebních společnostech, ale i na energetickém trhu a předpokládaným výhledem na nejbližší období. Jak ale ve svém vystoupení připustil, za současné turbulentní situace lze dělat dlouhodobější výhledy jen velmi obtížně.

„Letošní sněm nebyl volební, jeho součástí proto byly především provozní záležitosti sdružení. Především informace o kolektivním vyjednávání, na programu ale byla také zpráva o činnosti a výsledky hospodaření za uplynulý rok včetně zprávy revizní komise. Konstatováno bylo, že sdružení je finančně stabilní a delegáti sněmu mohli schválit rozpočet na letošní rok,“ doplnil Jaromír Franta.

(red)

MÉDIA V DUBNU NEJVÍCE ZAJÍMALO

Českou televizi a další média zajímalo, jak je v době energetické krize zajištěna těžba a výroba elektřiny ve společnostech skupiny Sev.en Energy.

Všechny kapacity skupiny Sev.en Energy v současné době pracují zcela naplno. Týká se to jak těžebních společností na severu Čech, tak elektrárna a teplárna, které skupina provozuje. Držíme se toho, co jsme již v minulosti mnohokrát opakovali. Chceme být spolehlivým dodavatelem elektřiny a tepla pro české domácnosti do doby, než Česko najde náhradu za fosilní zdroje. Poptávka po elektrické energii byla letos na jaře enormní, což dokladuje i fakt, že v březnu Elektrárna Počerady dodala do sítě rekordní množství elektrické energie, nejvíce od roku 2017.

Televize Prima přijela na Mostecko točit reportáž o letošní sezoně Uhlého safari, exkurze pro veřejnost zaujaly i další média.

Rezervační systém letošního ročníku Uhlého safari byl spuštěn prvního dubna. Zájemci si mohli začít vybírat termíny na květen a červen. V červnu se systém otevře pro žadatele o exkurze na prázdninové měsíce, v srpnu bude mít veřejnost poslední šanci zvolit si některou z tras na září, kdy sezona končí. Letos do nabídky přibyla i řada novinek, kromě tradičních okruhů po těžebních lokalitách ČSA a Vršany jsou to i zcela nové trasy po rekultivovaných plochách obou lomů. Obě vedou místy, kam se v mnoha případech veřejnost ještě neměla šanci podívat a návštěvníci budou mít jedinečnou možnost prohlédnout si rekultivace od úplného počátku. Do nabídky exkurzí se vrací Babysafari určené pro rodiny s dětmi od šesti let věku, speciální rekultivační trasa bude určena pro školy i odbornou veřejnost. Rezervace probíhají výlučně prostřednictvím webových stránek Uhlého safari.



Gabriela Sáričková Benešová,
mluvčí Sev.en Energy

Sáričková Benešová

Strojní část akce zajišťovali přestavbáři Severní energetické. Foto: (pim)



DOPRAVNÍK NA SLOŽIŠTI UVOLNIL MÍSTO PRO REKULTIVACE

Jednu z největších přestaveb linky dálkové pásové dopravy za poslední roky provádějí na složišti popílku chvaletické elektrárny na přelomu března a dubna zaměstnanci úseku odvodnění a přestaveb Severní energetické.

Akce byla součástí osmé části Souboru staveb Rekultivace území Chvaleticka, kdy se na tomto území počítá s biologickou rekultivací na ploše o rozloze zhruba 30 hektarů. Nejnáročnější částí akce byla přestavba pásového dopravníku PD 14.6, který bylo potřeba přesunout o několik stovek metrů. Strojní část prací zajišťovali přestavbáři Severní energetické. „Pro chvaletickou elektrárnu přestavby zajišťujeme již několik let, ale tato přestavba byla jednou z největších za poslední roky. Bylo potřeba celý pásový dopravník rozebrat, přesunout a znovu postavit zhruba o 250 metrů dál s převýšením asi 30 metrů. Dopravník měří asi 550 metrů,“ nastínil Jaroslav Graman, vedoucí úseku odvodnění a přestaveb Severní energetické. O kompletní přestavbu se starala skupina osmi lidí tvořená jedním technikem a sedmi přestavbáři. „Na složišti Elektrárny Chvaletice se po-

užívá odlišná dopravníková technologie, než s jakou běžně pracujeme v těžebních společnostech, ale i přes drobné odlišnosti se nejednalo o nic zásadního, s čím by si naši zaměstnanci nedokázali poradit a veškeré práce zvládli dokončit výrazně před stanoveným termínem,“ doplnil vedoucí.

Složišťe chvaletické elektrárny prochází postupnou rekultivací. V prosinci loňského roku byla zahájena stavba č. 8 a přestavba dopravníku byla její součástí. Po jejím dokončení se na uvolněném území začalo s navážením zhruba 30 tisíc kubíků zeminy. Část plochy má být zalesněna, většina území bude osázena travní směsí a lučními květinami, takže se území stane i biotopem pro drobný hmyz. Práce tu budou pokračovat i nadále, v další etapě se počítá mimo jiné s výstavbou I. části přeložky chvaletického potoka. (red)

BLOK B1 V ELEKTRÁRNĚ CHVALETICE JE OPĚT V PROVOZU

V časných ranních hodinách 4. února při změně výkonu ze 120 MW na 150 MW došlo na bloku č. 1 Elektrárny Chvaletice k hlasitému úderu, slyšitelnému až na blokové dozorně a skokovému zvýšení vibrací soustrojí turbogenerátoru bloku č. 1. Tato událost vedla k odstavení stroje a zahájení opravy trvající 49 dní.

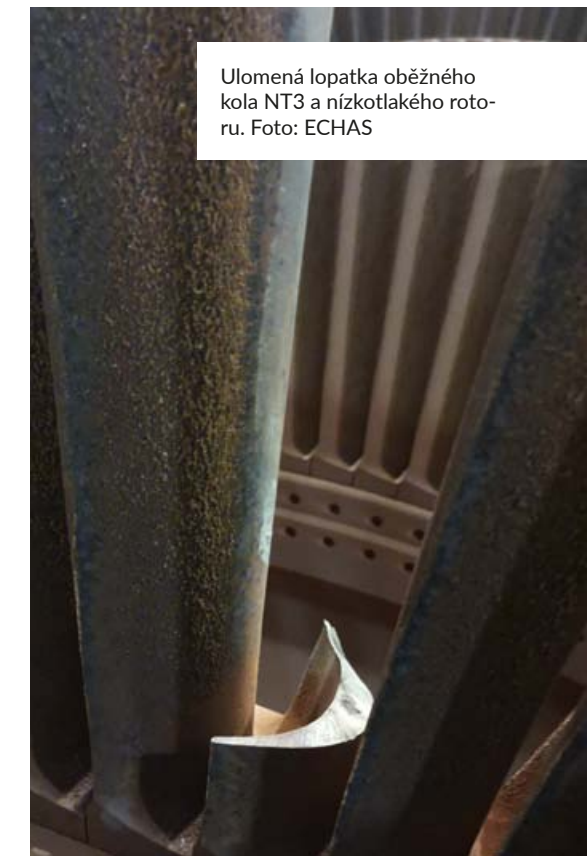
Hlavním dodavatelem opravy byl vybrán Doosan Škoda Power, jehož technický personál provedl první ohledání stroje pomocí endoskopické kamery a potvrdil očekávanou skutečnost - ulomení jedné ze 122 lopatek oběžného kola NT3a nízkotlakého rotoru. Poruchy tohoto charakteru nejsou na blocích s turbogenerátory 200 MW zcela ojedinělé. Elektrárna Chvaletice ve spolupráci s ČEZ a Doosan Škoda Power zadaly Českému vysokému učení technickému v Praze již v roce 2013 studii posouzení důvodu vzniku a průběhu těchto poruch. Na fraktografickém pracovišti katedry materiálů FJFI ČVUT bylo zjištěno, že spouštěcím impulsem je důlková koroze vznikající na odtokové hraně lopatky přecházející v únavový lom v nosném profilu lopatky, vedoucím až k jejímu odtržení.

Týden po vzniku poruchy bylo soustrojí turbogenerátoru vychlazeno a připraveno pro zahájení opravy, která zahrnovala zejména výměnu poškozeného nízkotlakého rotoru za náhradní. Dodavatelé provedli opravu a 25. března, čtyři dny před termínem dle zpracovaného harmonogramu, předali zařízení zpět do provozu.

Elektrárna z takových důvodů drží na skladě sadu záložních rotorů a tím významně eliminuje délku havarijních oprav a dopad do dostupnosti zařízení. Chtěl bych poděkovat všem, ať přímo nebo nepřímo zúčastněným při opravě, za maximální vynaložené úsilí a zdárné uvedení zařízení opět do provozu.

Karel Polc, vedoucí oddělení péče o zařízení - strojnava a VH Elektrárna Chvaletice

Ulomená lopatka oběžného kola NT3a nízkotlakého rotoru. Foto: ECHAS



V KLADENSKÉ TEPLÁRNĚ SI ÚSPĚŠNĚ VYZKOUŠELI NOVÝ ZPŮSOB OPRAVY GENERÁTORU

Závažnou poruchu generátoru výrobního bloku č. 5 museli řešit v uplynulých měsících v Teplárně Kladno. Díky nasazení všech, kdo se na opravě podíleli, se závadu podařilo odstranit ještě do velikonočních svátků. Zvolený způsob opravy navíc v kladenské teplárně vyzkoušeli vůbec poprvé.

Poruchu detekovala ochrana generátoru REG 316 – „Zemní ochrana statoru“ 10. února těsně před šestou hodinou ranní. I když zařízení zareagovalo naprosto přesně a včasným odpojením generátoru od sítě zabránilo rozsáhlejší škodám, bylo potřeba dodatečně analyzovat stav poškození technologie. „Díky velmi aktivnímu přístupu firmy Brush SEM, která pro Teplárnu Kladno zajišťuje kompletní servis všech generátorů, se podařilo hned druhý den po poruše zajistit technika k provedení podrobné diagnostiky. Po základních měřeních konstatoval poruchu ve fázi W, kde bylo zjištěno trvalé zemní spojení. Po další diagnostice a demontáži součástí zařízení bylo nalezeno pravděpodobné místo poruchy, které potvrdilo závažnou poruchu izolace, neopravitelnou bez demontáže rotoru generátoru,“ nastínil Michal Hons, ředitel provozu a údržby kladenské teplárny. Zde nastala nejnáročnější část celé akce. Generátor je umístěn mezi vysokotlakým (VT) a středotlakým (ST) dílem turbíny a demontáž rotoru se obvykle provádí po demontáži ST části turbíny. „Příprava na takovou operaci zabere zhruba rok. V okamžiku poruchy jsme neměli nic připravené a navíc bylo velmi vysoké riziko problémů při zpětné montáži. Hrozilo, že pokud by došlo ke komplikacím, nemuseli bychom mít k dispozici dostatek náhradních dílů a práce na zpětné montáži

ST části turbíny by se mohly protáhnout až o několik týdnů. Proto jsme přistoupili k alternativnímu řešení, a to vysunutí generátoru mimo pozici. Tato varianta vycházela časově velmi příznivě, ačkoli panovaly mírné obavy, protože tento postup opravy byl v našich podmínkách prováděn poprvé,“ doplnil ředitel.

Přesun téměř stoosmdesátitunového generátoru mohl být zahájen díky dostupnosti firmy Felbermayr, která jej zajišťovala bez předchozí přípravy, během zhruba 10 dnů. Ještě před tím bylo potřeba kompletně odpojit generátor od všech médií, čidel MaR a demontovat i další části technologie. Kromě krytu generátoru šlo především o potrubí odvodnění ST části turbíny, prohrávek, kabelové lávky s velkým množstvím kabelů a celé přístupové plošiny. Práce probíhaly téměř nepřetržitě a valnou část zajišťovali zaměstnanci údržby kladenské teplárny, kterým pro urychlení prací vypomáhali i externí dodavatelé.

Po transportu generátoru mimo pozici provedla firma Brush SEM demontáž rotoru a následně i komplexní prohlídku jeho stavu včetně silové magnetizace. Dvě poškozené tyče statorového vi-

nutí byly nahrazeny novými. Důležitým mezníkem byla napěťová zkouška k potvrzení správně provedené montáže. Napěťových zkoušek proběhlo podle technologického postupu ještě několik. Během opravy bylo zjištěno několik závad na strojní části generátoru, které se díky spolupráci vedoucího technika elektro Teplárny Kladno a techniků Brush SEM podařilo odstranit. „Důležité pro nás je, že oprava byla provedena podle harmonogramu a závěrečná zpětná montáž byla oproti plánu výrazně zkrácena. Uvedení bloku do provozu se tak podařilo ještě před velikonočními svátky. Práce přitom byly složité, na přípravu bylo minimum času a vše probíhalo velmi operativně. Tímto bych chtěl všem z údržby, správy majetku a provozu Teplárny Kladno, kteří se na opravě podíleli, velmi poděkovat za odvedenou práci a vysoké nasazení,“ uzavřel Michal Hons.

(red)



Vysunutí generátoru mimo pozici si v kladenské teplárně vyzkoušeli při opravě poprvé. Foto: (pim)

Jednou z výhod termokamery je, že dokáže monitorovat i hůře přístupná místa. Foto: (pim)

TERMOKAMERA SE STALA VÍTANÝM POMOCNÍKEM

Novou termokameru začali od dubna používat v Elektrárně Počeradý. Bude pomáhat nejen při vyhledávání úniků tepla, ale prakticky ve všech částech provozu.

„Termokameru BOSCH GTC 400C jsme pořídili zhruba v polovině dubna. K dispozici je na pracovišti směnových inženýrů. Využití najde v široké škále činností,“ vysvětlil Tomáš Polák, vedoucí oddělení řízení směnového provozu Elektrárny Počeradý. Oddělení provozní ekonomie a provozní personál využije termokameru pro sledo-

vání úniků a ztrát tepla. Kromě sledování a monitoringu netěsností topných okruhů, parovodů a podcházejících armatur využije přístroj také elektro údržba a provoz na kontrolu připojení elektrozařízení v rozvodnách a u rozvaděčů. „Doposud jsme využívali bezdotykové teploměry, případně termokameru podnikové hasičské

jednotky. Nové zařízení nám ale poskytuje nové možnosti, můžeme se díky němu zaměřit i na hůře přístupná místa a má i celou řadu dalších funkcí, které nám v mnoha ohledech usnadní práci,“ doplnil vedoucí. Termokamera dokáže pracovat v rozsahu od -10 do 400 stupňů Celsia, umí pořizovat a ukládat snímky jak v tepelném, tak viditelném spektru. Vydrží až devět hodin používání.

(red)

NA JAŘE SE V POČERADECH OPRAVUJÍ DVA BLOKY

Dva bloky odstavuje v jarních měsících Elektrárna Počeradý. Čekají je plánované opravy, do provozu se vrátí postupně v srpnu a listopadu.

„Odstavujeme bloky 5 a 6, jedná se o plánované odstávky. Blok 6 byl odstaven v polovině dubna a práce na něm jsou naplánovány do konce července. Jedná se o druhou etapu prací, které zde probíhaly už v loňském roce. Když jsme připravovali opravy na bloku 6, počítali jsme s tím, že budou rozděleny na dvě části. První z nich jsme chtěli ukončit ještě před koncem roku, abychom byli schopni zajistit výrobu elektrické energie v nejexponovanějším zimním období,“ vysvětlil Pavel Tyrpekl, vedoucí odboru řízení provozu Elektrárny Počeradý. Tentokrát je v plánu dokončení oprav technologií, například elektroodlučovače, kouřovodů a výměna kouřového ventilátoru odsíření.

Opravy na bloku 5, který se odstavuje koncem dubna, budou většího rozsahu. „Jde jednoznačně o největší akci v Elektrárně Počeradý v letošním roce. I v tomto případě budou opravy bloku 5 pro-

bíhat ve spolupráci se společností Sev.en Engineering,“ doplnil Pavel Tyrpekl. Blok 5 by se tak měl

do podzimu dočkat kompletní výměny spojovacích parovodů kotle, opravy kouřovodů, výměny posilovacího spalínového ventilátoru odsíření. Částečně se opraví i parní turbína.

(red)

NENÁPADNÝ TECHNICKÝ UNIKÁT

Technickou zajímavostí a celorepublikovým unikátem se může pochlubit kladenská teplárna. Je jím spojovací vedení velmi vysokého napětí 123 kV mezi vlastními výrobními bloky a další rozvodnou v majetku Teplárny Kladno.

Zařízení je zajímavé už svou konstrukcí. Jde totiž o vedení se čtyřmi potahy navržené a postavené tak, aby do navazující rozvodny, tvořící vazbu na přílehlající distribuční soustavu, dokázalo přenést plný výkon zdroje, tedy až 500 MW. Neobvyklý „stožár“ stojí na dohled od hlavního vstupu do areálu kladenské teplárny. Jeho neobvyklý tvar si nelze s ničím splést, čtveřice „ramen“ upoutá na první pohled. (red)



Na loňskou opravu bloku 6 letos naváží opravy na bloku 5. Foto: Archiv SN

METEOSTANIC NA VNITŘNÍCH VÝSYPKÁCH PŘIBYLO

Sít meteostanic na rekultivovaných plochách skupiny Sev.en Energy se postupně rozrůstá. V současné době klima v okolí lomů sledují čtyři meteostanice typu Davis Vantage Pro 2. Data z nich vyhodnocují vědci z Výzkumného ústavu pro hnědé uhlí v Mostě (VÚHU).

„Monitoring klimatických jevů kolem zbytkové jámy ČSA hraje velkou roli pro budoucí využití tohoto území. Doposud se tato data získávala z meteostanic Českého hydrometeorologického ústavu umístěných v širším okolí mostecké pánve, například z Kopist. Podmínky na vnitřních výsypkách lomů jsou ale natolik specifické, že tyto informace nebyly vždy zcela relevantní. I proto nakonec padlo rozhodnutí vytvořit vlastní síť meteostanic, abychom měli naprosto jasnou představu, jaké klimatické podmínky v okolí lomů panují,“ vysvětlil Petr Urban, specialista pro environmentální oblast Sev.en Inntech.

První meteostanice se objevila v blízkosti Albrechtické vrátnice v březnu 2020, o měsíc poz-

ději vyrostla druhá u vyhlídky nedaleko vodní plochy Marcela. Současně bylo vybudováno měřicí místo i na Slatinické výsypce v sousedství přeložek inženýrských sítí. Soustava meteostanic byla doplněna na podzim loňského roku čtvrtou stanicí nedaleko montážního místa KU800 v lokalitě Obránců míru.

O meteostanice se stará Výzkumný ústav pro hnědé uhlí v Mostě, kam také odcházejí veškerá data. Přístroje jsou zcela autonomní, provádějí kontinuální měření a nevyžadují žádnou obsluhu. Kromě klimatologických veličin, jako jsou teplota, srážky, tlak, větrné proudění, UV index nebo solární radiace, meteostanice sledují také například výpar, což je velmi důležitý údaj pro

stanovení postupu zaplavyování zbytkové jámy po ukončení těžby.

Data z meteostanic se porovnávají s údaji Českého hydrometeorologického ústavu. VÚHU je využívá pro studie a výzkumy, jež mohou pomoci při sledování změn klimatu na rekultivovaných plochách nebo k hodnocení vodohospodářské bilance. Kromě toho jsou data poskytována dalším firmám a institucím, které se podílejí na zahlazování zbytkové jámy ČSA. „Plánované rozšíření počtu meteostanic v oblasti lomu Vršany přispěje k získání relevantních klimatických dat i z této lokality, která opět budou sloužit k budoucímu využití již zrehabilitovaných ploch a také budoucí zbytkové jámy,“ uzavřel Petr Urban. (pim)



ŠESTÉ SETKÁNÍ LEŽÁCKÉ OSMISTOVKY

Po dvouleté covidové odmlce se v letošním roce podařilo uspořádat další setkání pracovníků „ležácké osmistovky“ v restauraci u „Cibicha“ v Mostě. Z původního srazu bývalých kolegů z velkostraje se po více než dvaceti letech stala příjemná tradice.

Okruh spolupracovníků, kteří se při této příležitosti sešli, nebyl samozřejmě omezený jen

na setkání osádky tohoto bývalého skryvkového velkostraje. Sešli se tu i zástupci vedení úse-

ku, revírníci, obsluha velína, či řidiči dozerů. Na setkání se hlavně vzpomínalo na práci, ale i na kolegy, kteří již nejsou mezi námi. Všichni účastníci se rozloučili hornickým Zdař bůh a už se těší na další setkání napřesrok. (red)



Dlouholetí pracovníci z velkostraje KU800.15/94 a provozního úseku TC2 Ležáky.



REKULTIVACE MÍŘÍ K CERTIFIKÁTU EKOLOGICKÉHO ZEMĚDĚLSTVÍ

Společnost Rekultivace ze skupiny Sev.en Energy se rozhodla hospodařit na zemědělské půdě, kterou na rekultivacích lomů Vršany a ČSA obdělává, výhradně podle pravidel ekologického zemědělství. Usiluje rovněž o certifikát české certifikační organizace Kontrola ekologického zemědělství, který by rostlinné i živočišné produkty společnosti Rekultivace označil jako bio.

„Ekologické zemědělství pro pěstitele a chovatele znamená spoléhat se na obnovitelné zdroje a neznečišťovat životní prostředí. Musí také dbát na udržení úrodnosti půdy a zachovávat biodiverzitu. Na našich rekultivacích jsou k tomu ideální podmínky. Půda, na které hospodaříme, má z hlediska výskytu škodlivin parametry orné půdy v bio kvalitě, ačkoliv by to u rekultivací uhelných lomů málokdo čekal. Nachází se v nich jen minimální množství nežádoucích stopových prvků, kterých je jinak půda ve městech plná. Vyplývá to z výzkumu, který na rekultivacích provedl Výzkumný ústav pro hnědé uhlí. Vzhledem k této skutečnosti a k tomu, že k zemědělství přistupujeme s maximální šetrností, stačí nám k ekologickému zemědělství jen několik málo kroků. Proto jsme se rozhodli o certifikát usilovat,“ uvedl ředitel společnosti Rekultivace Tomáš Šolar.

V současné době svou žádost Rekultivace zaregistrovaly a prošly úvodní kontrolou hospodaření od kontrolní organizace. Ta také stanovila, jak mohou Rekultivace ke splnění podmínek ekologického zemědělství dojít. „Rostliny v ekologickém zemědělství by měly čerpat živiny především z půdy, je zakázáno používání minerálních dusíkatých hnojiv a geneticky modifikovaných surovin. Produkty ekologického zemědělství nesmí být ošetřeny pesticidy. Namísto pesticidů budeme od nynějška používat prutové brány, které likvidují plevel spolehlivě mechanicky,“ přiblížil postup přechodu na ekologické zemědělství Tomáš Šolar. K hnojení pak budou Rekultivace namís-

to chemických hnojiv využívat chlévskou mrvu, kterou společnost získává jako vedlejší produkt vlastního chovu skotu.

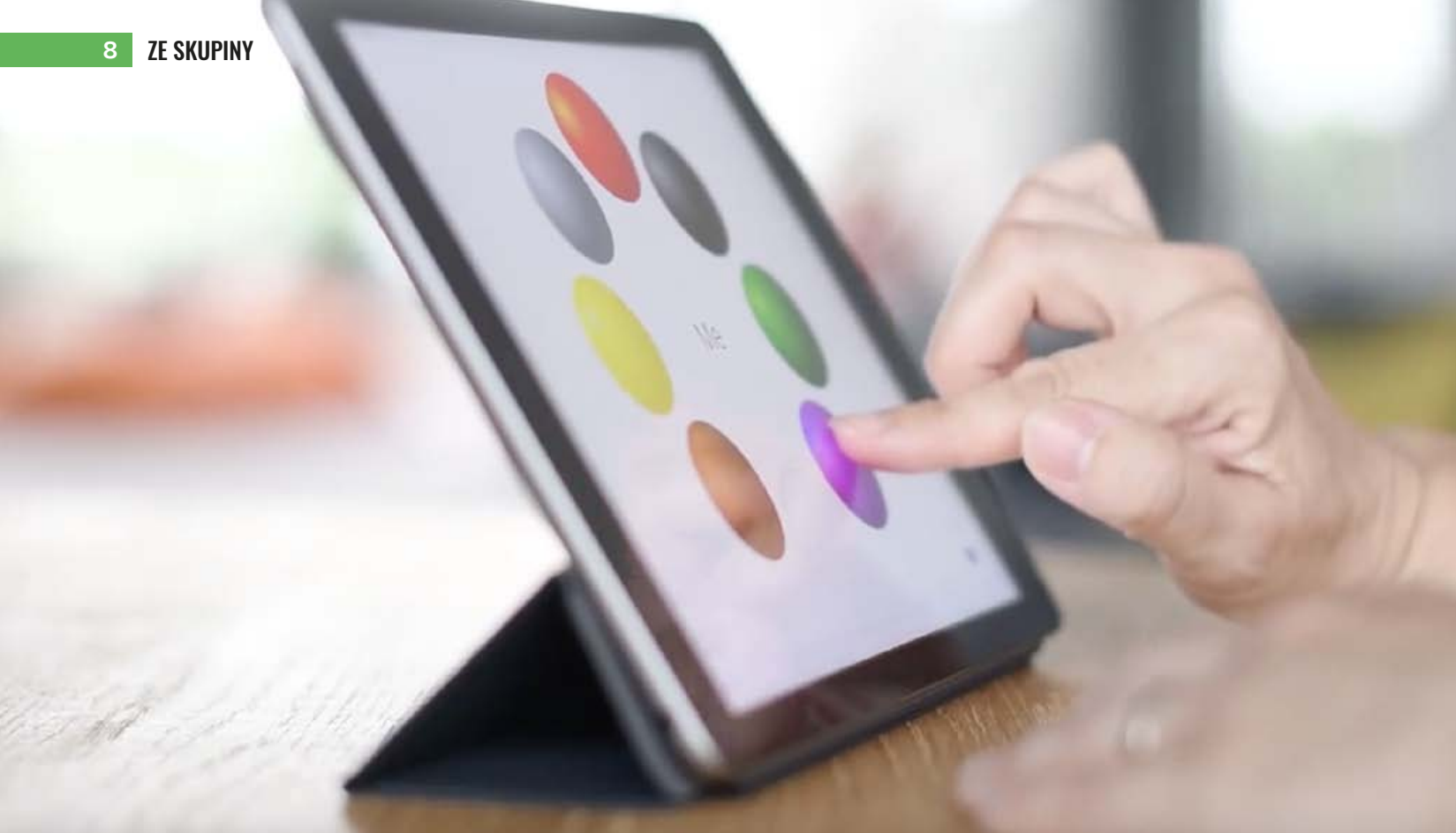
Chovu skotu na pastvinách rekultivací lomů ČSA a Vršany se dotkne certifikace jen minimálně. „Už dnes postupujeme podle pravidel ekologického zemědělství. V živočišné výrobě musí farmá-

ři zvířatům zajistit dostatečný přístup k volným výběhům, zároveň se klade velký důraz na to, čím jsou krmena a jestli nejsou během života zbytečně izolována. Všechny tyto podmínky splňujeme. Ke krmení využíváme píci z našich luk, které nejsou nijak chemicky ošetřeny. Náš skot má dostatečně prostorné pastviny, přístup k vodě. Ačkoliv certifikát ještě nemáme, už nyní produkujeme maso v bio kvalitě,“ doplnil Tomáš Šolar.

Společnost Rekultivace prochází dvouletou přechodnou dobou, která ji při dodržení všech ekologických pravidel hospodaření dovede k certifikátu. (red)



Ke hnojení se na rekultivacích používá chlévská mrvna, kterou produkují krávy chované na vnitřních výsypkách. Foto: Archiv SN



V KVĚTNU PROBĚHNE VE POLEČNOSTECH SKUPINY SEV.EN ENERGY PRŮZKUM PRO ZAMĚŠTNANCE

Už během května proběhne zaměstnanecký průzkum. Jak k němu přistoupit a proč byste se ho měli zúčastnit? To vše nám v rozhovoru přiblížila Gabriela Sáříčková Benešová, ředitelka HR skupiny 7 GROUP.

Proč připravujeme zaměstnanecký průzkum?

Podobný průzkum jsme naposledy realizovali v roce 2011. A přijde nám tedy správné, i vzhledem k nárůstu počtu společností v rámci skupiny, zeptat se vás, zaměstnanců, jak se ve firmě cítíte? Co vás trápí? Co vám chybí? Máte dostatek potřebných informací? ... Zajímají nás vaše problémy, názory a podněty. Tato zpětná vazba je pro nás velice důležitá.

Mohou se průzkumu zúčastnit všichni zaměstnanci?

Ano, průzkum je určen pro všechny. Každý, kdo se ho bude chtít zúčastnit, bude mít možnost.

Jak bude probíhat?

Průzkum bude probíhat především elektronickou cestou. Každý, kdo nám poskytl svůj e-

mail, dostane jeho prostřednictvím svůj unikátní link, kterým se dostane přímo do dotazníku. Ti, kdo nemají připojení k internetu a chtějí se

průzkumu zúčastnit, budou mít možnost vyplnit dotazník na zapůjčeném tabletu přímo v jednotlivých lokalitách. Termín, kdy bude k dispozici právě u vás, vás upřesníme.

Kolik času vyplnění dotazníku zabere?

Doporučuji, abyste si pro jeho vyplnění vyčlenili přibližně pět klidných minut někde v soukromí.

Bude průzkum anonymní?

Chci všechny ujistit, že zaměstnanecký průzkum je naprosto anonymní. My, jako zaměstnavatel, dostaneme pouze souhrnné výsledky.



A nebude vůbec možné dohledat jakékoliv jednotlivé dotazníky.

Svou účastí v tomto průzkumu pomůžete nejen nám, ale i sobě. Pojďme spolu ohodnotit firemní atmosféru. Chci pozvat každého, ať se průzkumu zúčastní.

JAK NA PRŮZKUM?

Stručný průvodce průzkumem pro zaměstnance

Vy, kdo nemáte přístup k internetu, budete moci dotazník stejným způsobem vyplnit přímo ve své lokalitě na zapůjčeném tabletu. Jediný rozdíl bude v tom, že na začátku dotazníku vyplníte své osobní číslo. Ale neobávejte se, že tak ztratí váš dotazník na anonymitě. Agentura, která průzkum zpracovává, nám jako zaměstnavateli poskytne pouze souhrnné výsledky. Jedná se o podobný princip, který se využívá během parlamentních voleb. Termín, kdy bude zapůjčený tablet k dispozici právě u vás, se vás dozvíte.

Pokud máte jakékoli dotazy, obraťte se na e-mail zaměstnanec@7group.cz nebo svůj dotaz vhodte do schránky v lokalitách. Ve všední dny od 9 - 17 h můžete také zavolat na bezplatnou linku: 800 800 499 nebo kontaktovat kohokoli z odboru komunikace.

Vy, kteří jste nám poskytli svůj e-mail, do něj obdržíte link, kterým se přímo prokliknete na úvodní stránku průzkumu.



Vítejte v průzkumu firem skupiny Sev.en Energy

Získaná data poslouží jako zdroj pro analýzu spokojenosti ve společnostech a budou podkladem pro další zlepšování pracovních podmínek a společnosti. Věnujte, prosím, vyplnění pozornost.

Po vyplnění několika jednoduchých otázek níže následuje asociální část. V ní budete namísto výběru odpovědi nebo čísla ze škály, odpovídat výběrem tří z osmi barev. Na vyplnění si rezervuj cca 7 minut.

POKRAČOVAT

© 2022 powered by Engage HR s.r.o. | GDPR

Poté budete pokračovat podle pokynů popsanych v dotazníku. Je rozdělen do dvou částí – dotazníkové a asociální.

Dotazníková část

Jaké z níže uvedených firemních informačních kanálů využíváte nejčastěji pro získání aktuálních informací?

(můžete zaškrtnout více možností)

- Kolegové
- SMS kanál
- FB skupina 7Spolu
- Personalisté
- Porady
- Odbory
- Sev.en Noviny
- Nástěnky
- Interní sdělení
- Nadřizení
- Intranet

V první části můžete na každou otázku zaškrtnout libovolný počet odpovědí.

Asociální část



Nyní následuje asociální část průzkumu, místo ano-ne budete „odpovídat“ barvami.

POKRAČOVAT

GDPR

© 2022 Engage HR s.r.o.

V druhé části se řiďte svými pocity a odpovídejte intuitivně. Na každé slovo nebo slovní spojení jednoduše označte tři barvy z nabízených osmi. Není třeba dlouze přemýšlet, žádná odpověď není špatná.



AUDIT POTVRDIL, ŽE SOFTWARE VYUŽÍVÁME SPRÁVNĚ I S LICENCEMI

Na správné používání software a zejména na potřebné licence se zaměřila při své kontrole firma SoftwareONE, která je oficiálním zástupcem společnosti Microsoft, jejíž produkty ve skupině Sev.en Energy využíváme.

„S firmou SoftwareONE spolupracujeme dlouhodobě. Nechali jsme si zpracovat takzvaný Software Asset Management, což je laicky řečeno inventura nebo audit licencí společnosti Microsoft. Chtěli jsme zjistit, zda počet licencí, které aktuálně máme, je dostatečný a zda je správně využíváme,“ vysvětlil Libor Šindelář, vedoucí oddělení technické podpory společnosti Infotea. Od listopadu loňského roku SoftwareONE sle-

dovala mimo jiné licence na operační systémy na serverech, ale také na jednotlivých pracovních stanicích. Kromě licencí na operační systémy byly auditovány i další licence, například na kancelářský balík Microsoft Office, který znají uživatelé asi nejvíce.

V uplynulých zhruba třech letech došlo v rámci skupiny k obnově datových komor a serverových systémů. Postupně se do skupiny začleňovaly teplárny v Kladně a ve Zlíně a Elektrárna Počeradý a právě v souvislosti s těmito změnami bylo nutné prověřit, zda počet a druh licencí odpovídá a není nutné některé dokoupit. Tato kontrolní část skončila v lednu a následovalo vypracování závěrečné zprávy, která

zahrnuje i zjištěné nedostatky a návrhy na jejich řešení. Zpráva se odesílá přímo společnosti Microsoft.

„Závěrečná zpráva byla dokončena 30. března a konstatovala, že všechny projekty, které jsme za poslední tři roky v oblasti IT realizovali, proběhly bezchybně. Licence máme v pořádku. Jako bonus bylo zjištěno, že teplárny v Kladně a Zlíně můžeme integrovat do naší infrastruktury, aniž bychom museli dokupovat další licence. Tato integrace by v budoucnu měla uživatelům zjednodušit práci napříč lokalitami ve skupině. V neposlední řadě ze zprávy také jednoznačně vyplývá, že nevyužíváme nic, co bychom nepotřebovali. To je jednoznačně pozitivní závěr celého auditu, který potvrdil, že projekty plánujeme dostatečně dopředu, abychom byli schopni se v budoucnu rozvíjet, zároveň se přitom chováme hospodárně.“ dodal Šindelář.

Celkový počet sledovaných PC 1 429
Celkový počet serverů 277
Celkový počet uživatelů 1 719

TURISTÉ VYRAZÍ NA POCHOD TENTOKRÁT NA PLZEŇSKO

Zaměstnanci společností skupiny Sev.en Energy budou moci letos znovu vyrazit na turistický pochod, který pro ně už tradičně pořádá Sdružení odborových organizací.

Zatímco v minulosti se milovníci turistiky vypravovali do přírody až na podzim, letos je pochod čeká už v sobotu 14. května. Jejich kroky povedou na Plzeňsko, start i cíl jsou u Třešňovského rybníka. Délka trasy je zhruba 14 kilometrů. Sraz účastníků je v 6:45 hodin na parkovišti u zimní-

ho stadionu v Mostě (Kaufland). Odjíždí se odtud v 7:00, návrat je naplánován na přibližně 16:00 hodin. Občerstvení ve formě balíčku je zajištěno. Organizátoři akce apelují na účastníky, aby nezapomněli na vhodnou turistickou obuv. Zájemci se mohou hlásit nejpozději do 11. května Lubomíru

Holému na tel. č. 2507, na pozdější přihlášky nebude brán zřetel.

Turistický pochod patří dlouhodobě mezi nejoblíbenější sportovní akce, které odboráři skupiny pro zaměstnance připravují. Po pandemické pauze je to letos již druhá akce. První byl turnaj v kuželkách, který se uskutečnil na konci dubna (po uzavření tohoto vydání Seven Novin) na tradičním místě v kuželně hotelu Širák. (red)



Mezi kmotry charitativní knihy Sad nadějí byl i generální ředitel chvaltické elektrárny Václav Matys.

V ŘEČANECH NAD LABEM VYSADILI SAD NADĚJÍ

Vysazení Sadu nadějí a křest stejnojmenné knihy začaly začátkem dubna Řečany nad Labem. Přinášet naději onkologickým pacientům se prostřednictvím svých projektů snaží jejich autorka, spisovatelka Věra Fina, která je i zakladatelkou pacientské organizace Jelimán na podporu onkologických pacientů a pacientů v remisi.

„Sama jsem onkologickým onemocněním prošla a rozhodla jsem se, že budu rozdávat naděje. Proto také vznikl autorský projekt Sad nadějí. Charitativní kniha, ve které popisují svůj příběh, ale také skutečný Sad nadějí, ve kterém jsem chtěla všem onkologickým pacientům, ať už v aktivní léčbě nebo remisi nabídnout, aby si zasadili strom, který bude symbolem jejich naděje,“ vysvětlila autorka projektu.

Místem křtu knihy i vysazení Sadu nadějí se stala řečanská základní škola. Ačkoli venku panovalo aprílové počasí, nakonec se podařilo vysázet patnáct stromů naděje, o které se budou starat žáci 5. třídy zdejší základní školy. Kromě onkologických pacientů, kteří si zde zasadili své stromy, nezapomněli organizátoři ani na ty, kteří svůj boj se zákeřnou nemocí prohráli. Pro ně jsou v Sadech naděje vysazovány růže.

Kmotry charitativní knihy, která slouží také jako zdroj pro financování dalších projektů Věry Finy, se stali Lucie Staňková, zakladatelka spolku Nové háro, jenž podporuje onkologicky nemocné děti, generální ředitel Elektrárny Chvalčice Václav Matys, starostka Řečan nad Labem a ná-

městský hejtman Pardubického kraje Michaela Matoušková a senátorka Miluše Horská. „Milí čtenáři, kteří jste si knihu zakoupili nebo teprve tak učiníte, přeji vám, ať se i vy na chvíli zastavíte a uvědomíte si smysl života. Tam, kde končí cesta, začíná naděje. Podejte i vy pomocnou ruku těm, kteří to zrovna potřebují. Vzájemně si pomáhá by měla být prioritou v mezilidských vztazích,“ dodala na závěr slavnostního křtu Michaela Matoušková.

Sad nadějí v Řečanech nad Labem je třetím v pořadí. Prvním místem byla v září loňského roku Rokole, další Sad nadějí byl založen i v obci Podbřeží. „Ráda bych, aby další místo vzniklo přímo v areálu Fakultní nemocnice v Hradci Králové. Do všech sadů bychom rádi umístili také lavičky nadějí, což je období laviček Václava Havla. Umělecky ztvárněná lavička má být nadějí, na kterou si lidé budou moci sáhnout,“ doplnila Věra Fina. Snaha rozšířit projekt mezi co nejširší veřejnost zahrnuje i výstavu nazvanou Každý den je dar, což je zároveň i motto autorky, z jejichž vystavovaných obrazů vznikají Kouzelné charitativní kalendáře. (red)



Celkem se v Řečanech vysadilo patnáct stromů naděje. Foto: 2x Pardubický kraj



Od března se na rekultivovaných plochách kolem lomů začala rodit telata, do května by jich mělo být kolem padesáti. Foto: Archiv SN

S PŘÍCHODEM JARA SE PROBOUZÍ PŘÍRODA

Příroda se po zimním spánku pomalu probouzí k životu, což se projevuje i v průmyslových areálech skupiny Sev.en Energy a jejich okolí.

V kladenské teplárně, na dohled od chladicích věží se usadilo pět včelstev, o která se stará jeden ze zdejších zaměstnanců. Teplárna Kladno je tak druhou lokalitou skupiny Sev.en Energy, kde by se už letos mohl stáčet první med. Tou první byla Elektrárna Počerady, kde byla tři včelstva umístěna už na podzim a úspěšně zde přežila zimu. Také zde se o včely stará zkušený včelař a zároveň zaměstnanec elektrárny.

Na úly je ale možné narazit i na rekultivacích. Louky a okraje lesů v okolí těžebních lokalit vyhovují regionálním včelařům, kteří sem své úly umísťují po dohodě se společností Rekultivace, která pečuje o revitalizované plochy po těžbě.

O tom, jak úspěšně se rozrůstá stádo krav na vnitřních výspěchách lomů Vršany a ČSA jste se mohli dočíst v minulém čísle Sev.en Novin. Na konci března evidovala společnost Rekultivace, která se o zdejší skot stará, pětadvacet telat na obou lokalitách, do konce května by jich měl být zhruba dvojnásobek. Nejen skot, ale i mláďa-

ta volně žijících zvířat budou moci během jara zahlédnout třeba návštěvníci rekultivačních tras



V bezprostředním okolí těžebních lokalit lze potkat i spoustu divoké zvěře. Foto: (pim)

Uhelného safari. Podělit se o svá netradiční setkání s jarní přírodou můžete s ostatními prostřednictvím facebookových stránek Uhelného safari nebo zaměstnaneckém 7Spolu.

(red)



Největším lákadlem hornického muzea je maketa štoly s funkční důlní dráhou. Foto: Archiv SN

PODKRUŠNOHORSKÉ TECHNICKÉ MUZEUM VSTUPUJE DO NOVÉ SEZONY

Podkrušnohorské technické muzeum přivítalo první návštěvníky v nové sezoně. Areál bývalého hlubinného Dolu Julius III se během let stal jedním z nejnavštěvovanějších míst v Ústeckém kraji. Zájem veřejnosti neklesá i díky novinkám, které muzeum každoročně připravuje.

„V uplynulých letech jsme se snažili připravit před sezonou něco nového pro návštěvníky. To se nemění, ale velké novinky, jako jsou kompletní expozice, už nechystáme. Prohlídka muzea teď trvá již přibližně dvě a půl hodiny. Nyní se snažíme získat dotace, abychom mohli postupně opravovat jednotlivé objekty v našem areálu. V plánu máme například opravu těžní věže,“ vysvětlil Zbyněk Jakš, ředitel Podkrušnohorského technického muzea. To ovšem neznamená, že by se expozice nedočkaly dalších doplnění a vylepšení.

V letošní sezoně se návštěvníci mohou těšit třeba na vylepšenou expozici stěnování.

„Jednoznačně největším lákadlem se okamžitě po otevření v červnu loňského roku stala maketa hlubinné štoly s drážkovou důlní dráhou. Nikde jinde se totiž návštěvníci s takto unikátní a funkční expozicí nemají šanci setkat,“ doplnil ředitel. Expozici hlubinného dobývání tvoří zhruba třísetmetrová maketa štoly a zahrnuje techniku i pracoviště ve stejné podobě jako v hlubinném dole. Návštěvníci cestu absolvují ve vozech autentic-

ké závěsné důlní dráhy. Expozice vznikla díky těžebním společnostem skupiny Sev.en Energy. Muzeum získalo darem vybavení po ukončení hlubinné těžby v bočních svazích lomu ČSA za zhruba 1,5 milionu korun. Kromě důlní dráhy šlo také o stěnový kombajn MB9, razicí kombajn i další části technologie.

„Ačkoli hlavní část sezony je teprve před námi, už nyní evidujeme velký zájem veřejnosti. Jsme rádi, že si k nám po uplynulých letech lidé opět nacházejí cestu a těšíme se na ně. Letos plánujeme i oblíbené oslavy Dne dětí, které jsme museli vloni i předloni odložit. Setkáme se v sobotu 28. května v našem areálu a připraveny budou všechny oblíbené atrakce a možná i něco navíc,“ uzavřel Zbyněk Jakš.

(red)

PROCHÁZKU KOLEM JEZERA ZPŘÍJEMNÍ NOVÁ NAUČNÁ STEZKA

Jezero Most se během krátké doby stalo oblíbenou atrakcí nejen pro obyvatele Mostu. Nyní návštěvníci mohou při své procházce načerpat i řadu nových a zajímavých informací.

Kolem komunikace vedoucí po obvodu jezera je rozmístěno devět tabulí s informacemi o historii tohoto místa, těžbě uhlí, flóre i fauně v okolí i samotném jezeře Most. Pro děti jsou na každé z tabulí připraveny úkoly, které mohou plnit. A samozřejmě také QR kód, pod kterým se skrývá interaktivní obsah. Tímto způsobem si lze stezku prohlédnout i z ptáčích perspektivy a všechna místa projít i virtuálně, podobně jako je to-

mu například u interaktivní cyklostezky 7EKO Track, kterou skupina Sev.en Energy vybudovala na rekultivovaných plochách kolem lomu ČSA.

Osmikilometrovou naučnou stezku kolem jezera Most připravili zaměstnanci Pavlovského kombinátu Ústí. Nultý kilometr trasy je u napaštěcího objektu jezera.

Interaktivní část připravovalo stejně jako v případě 7EKO Track mostecké Studio Ponte Records. Na vzniku některých informačních tabulí se podílela skupina Sev.en Energy. Informační tabule včetně kvízů pro děti jsou umístěny i kolem dalších komunikací u jezera.

(red)





TO ZVLÁŠTNÍ SLOVO „COCHEM“

Možná jste se s tímto pojmem již setkali, třeba když se rozváděli vaši přátelé či známí. Česká republika bohužel stále patří na úrovni evropského průměru mezi země s vysokou mírou rozvodovosti. Ačkoli se jedná o velmi náročnou situaci zasahující život obou rodičů, je důležité zachovat zdravý rozum a potřeby dítěte vidět i přes rodičovský konflikt na prvním místě.

Manželskými partnery jsme již přestali být, rodiči však zůstáváme i nadále. Dítě se zkrátka nemůže rozhodnout - a nikdo by ho k tomu neměl nutit - zda má více rádo mámu nebo tátu. Oba jsou pro něj stejně důležití, oba jsou stále jeho rodiče. A to je třeba mít na paměti.

Takzvaná cochemská praxe respektující potřeby dítěte v rozvodové situaci se zrodila v 90. letech minulého století v německé oblasti zvané Cochem. Přinesla zásadní změnu v nahlížení na náročný proces rozvodu, v němž se usiluje o dosažení co nejšetrnějšího uspořádání porozvodové situace pro nezletilé dítě, které trpí konfliktem mezi rodiči nejvíce. Cílem cochemské praxe je změnit přístup v řešení rodičovského konfliktu v rámci opatrovnického řízení k rodičům a dětem. Stát by měl zasahovat do rodinného života co možná nejméně, efektivně a s cílem pomoci rodičům najít smírné řešení, které bude zohled-

ňovat nejlepší zájem jejich dítěte a to v průběhu samotného rozvodu i v porozvodovém uspořádání.

Stojí na čtyřech základních principech:

- Snaha o co nejrychlejší vyřešení sporu mezi rodiči, aby konflikt dále neeskaloval a situace se ještě více nezhoršovala.
- Zachování rodičovské odpovědnosti za dítě u obou rodičů – otázkou tedy není, kdo z nich bude mít dítě v péči, ale jak bude mezi oba rodiče péče o dítě rozdělena.
- Vždy je preferována dohoda rodičů před rozhodnutím soudu.
- Rodiče jsou vedeni k dohodě za pomoci nestranných odborníků.

Přístup cochemské praxe tedy vychází ze zásadního předpokladu, že děti zvládnou rozvodovou

situaci do té míry, do které se s ní zvládnou vyrovnat jejich rodiče. Zároveň podporuje interdisciplinární přístup, kde jsou všechny zapojené profese stejně důležité – soudce, referent na OSPODu, mediátor, terapeut. Všichni tito odborníci jsou zde proto, aby pomohli rodičům náročnou životní situaci důstojně projít a i přes vlastní trápení nezapomenout, že jsou v první řadě rodiči. Jinými slovy se jedná o starý princip „kyslíkové masky“, kterou si musí nejprve nasadit sám rodič, aby tu mohl účinně být pro své dítě a poskytnout mu potřebnou oporu a orientaci v obtížné situaci, již nemusí plně rozumět. Nezapomeňte – rozhodnutí o tom, jakou budoucnost dítěte po rozvodu připravíte, patří pouze do vašich rukou. Občanská poradna nabízí bezplatně možnost edukace rodičů v (před) rozvodové situaci i mediační sezení vedoucí k dosažení vzájemné dohody rodičů. Obojí plně vychází z principů cochemské praxe.

Pohodové dubnové dny vám přeje

Mgr. Lada Šuláková - vedoucí OP Most a Litvínov

Použití informační zdroje: www.cochem.cz

Mikulková, M.: Hlavu vzhůru po rozvodu: Cesta k fungujícímu rodičovskému týmu. Grada, 2021.

Společnost Elektrárna Chvaletice a.s. vyhlašuje výběrové řízení na pozici:

PROVOZNÍ MECHANIK MAR s náborovým příspěvkem 50 000 Kč

Co vás čeká

- opravy a seřizování řídicích systémů
- diagnostika, zjišťování a opravy závad zařízení MaR technologie výrobních bloků a neblokovaného zařízení
- práce v nepřetržitém provozu (So, Ne, noční směny, svátky)

Jaké znalosti a dovednosti byste měli mít

- vzdělání - středoškolské s maturitou - obor elektrotechnický
- Vyhláška č. 50/1978 Sb. - § 6 do 1 000 V
- praxe 1 rok v elektrotechnickém oboru
- ŘP skupiny B
- ochota učit se, spolehlivost, komunikativnost
- schopnost samostatné práce, flexibilita

Výhodou bude

- zájem o práci v energetice

Co vám můžeme nabídnout

- zajímavou a pestrou práci ve společnosti, která je součástí velké energetické skupiny
- motivující finanční ohodnocení
- možnost dalšího vzdělávání a profesního růstu
- nadstandardní zaměstnanecké benefity (příspěvek na penzijní připojištění, dovolená 5 týdnů)
- příspěvek zaměstnavatele na vzdělávání, kulturu a regeneraci, obnovu sil a zdraví zaměstnanců a jejich rodinných příslušníků
- příspěvek na závodní stravování
- odměny k životnímu výročí
- získání náborového příspěvku ve výši 50 000 Kč je sjednáno smlouvou a vázáno na úspěšné ukončení zácviku a složení požadovaných zkoušek. Smlouva obsahuje i závazek k výkonu profese.

Nástup dle dohody. Profesní životopis, motivační dopis a souhlas se zpracováním osobních údajů zasílejte do 11. 5. 2022 (uzávěrka přihlášek).

Kontakt

Elektrárna Chvaletice a.s.,
Martina Jeřábková, K Elektrárně 227, Chvaletice
Email: m.jerabkova@7.cz
Telefon: +420 462 101 200

Infotea s.r.o. nabízí uplatnění v pozici:

SPRÁVCE INFORMAČNÍCH SYSTÉMŮ

Hlavní oblasti činnosti zaměstnance v uvedené pozici:

- správa výrobní informačního systému

Požadujeme:

- spolehlivost, odpovědnost, důslednost, samostatnost a týmová spolupráce
- analytické myšlení
- základní zkušenosti z programování a to bez ohledu na programovací jazyk
- znalost 4GL není požadována, ale byla by výhodou
- zkušenosti s vytvářením a údržbou SQL dotazů (např. MS SQL, Informix nebo jiné)
- základní znalost OS Windows a základní znalost prostředí OS LINUX
- znalost MS OFFICE
- předchozí zkušenosti se správou nějakého IS

Kvalifikační předpoklady:

- vzdělání: minimálně středoškolské s maturitou, IT výhodou
- obecná znalost HW a SW

Nabízíme:

- firemní benefity – příspěvek na stravování, 6 týdnů dovolené
- **po zapracování:**
- příspěvek na penzijní připojištění 550 Kč měsíčně
- program Zdraví - karta Benefity ve výši 10 000 Kč na rok (čerpání na dovolenou, sportoviště, léky, kulturu)
- zázemí společnosti, která je součástí silné energetické skupiny s dlouhodobou perspektivou zaměstnání
- smlouvu na dobu určitou s reálným prodloužením na dobu neurčitou
- pracovní dobu v ranních 8 hod. směnách
- možnost profesního a osobního rozvoje

Nástup možný dle dohody. Pracoviště: okres Most. Bližší informace: l.rejc@7group.cz. Písemné přihlášky - motivační dopis a životopis zasílejte na e-mail: podatelna.infotea@7group.cz

Vršanská uhelná a.s., nabízí uplatnění v pozici:

MECHANIK ELEKTRONICKÝCH ZAŘÍZENÍ s náborovým příspěvkem 50 000 Kč

Hlavní oblasti činnosti zaměstnance v uvedené pozici:

- údržba a opravy různých typů slaboproudých zařízení
- údržba, opravy a instalace bezpečnostních kamer a kamerových systémů
- údržba, opravy a instalace elektronických zabezpečovacích systémů

Požadujeme:

- velmi dobrý zdravotní stav – smyslová zdravotní způsobilost, práce ve výškách, práce v noci, možnost práce ve směnovém provozu
- spolehlivost, odpovědnost, důslednost, časová flexibilita

Kvalifikační předpoklady:

- vzdělání: ÚSO nebo SŠ – obor elektro - slaboproud, elektronik, automatizace, měřicí a regulační technika, IT technika
- min. § 5 do 1000V vyhl. č. 50/1978
- znalost slaboproudu, elektroniky, kamerových systémů, elektronických zabezpečovacích systémů
- řídičský průkaz skupiny B podmínkou
- alespoň 3 roky praxe v oboru
- schopnost samostatné činnosti

Nabízíme:

- náborový příspěvek ve výši 50 000 Kč – jen v případě splnění kvalif. předpokladů vzdělání a Vyhl. 50/1978
- mzdové zařazení do 6. tarifního stupně s garancí meziročního nárůstu dle kolektivní smlouvy
- firemní benefity – mimo jiné 13. plat (cca 20 000 – 23 000 Kč/rok), příspěvek na stravování, 6 týdnů dovolené (celkem 30 dnů) a řada dalších výhod, od nového roku po zapracování pak:
- příspěvek na penzijní připojištění 550 Kč měsíčně
- program Zdraví - Benefity v hodnotě 10 000 Kč na rok (čerpání na dovolenou, sportoviště, léky, kulturu)
- zázemí společnosti, která je součástí silné energetické skupiny
- smlouvu na dobu určitou s reálným předpokladem prodloužení na dobu neurčitou
- pracovní dobu v ranních 8hod. směnách, po zapracování možnost nepřetržitého provozu (směny ranní, noční, volno, volno, nebo ranní, ranní volno, volno) - zde pak příplatky
- možnost profesního a osobního rozvoje

Nástup možný dle dohody. Pracoviště: Vršanská uhelná (lokality Čepirohy). Bližší informace: Ing. František Peterka tel. 606 603 919. Písemné přihlášky formou životopisu zasílejte na e-mail: v.stefanek@7group.cz

POMŮCKA: AGILE, ALM, ARABAK, AURI, DATTE, CHITROL, JARICH, OCHOA, OUVRIER, RISS, SOLIDE	SVĚTOVÝ POHÁR	NEMNOHO	PŘEMĚNA	MPZ KEDAHU STÁTU MALAJSIE		DROP (ZOOLOG.)	FRANCOUZSKÝ BYTELNY	NÁZEV PÍSMENE Ř	VZOREC OXIDU TITANU		JEDEN Z PROROKŮ	FRANCOUZSKÝ DĚLNÍK	PRACOVATI S PLUHEM	PODNIK V PRAZE
POHYB TÁGEM V KULEČNÍKU					PCHÁČ INDICKÝ FILM					ANGL. RYCHLÝ VZESTUP				
DRAVCI										SOUOSTROVÍ INDONÉSIE ZKR. BĚŽNĚHO METRU				
	PŘEDCHŮDCE ODS SPZ OCHESNFURT (NĚMECKO)			AFRICKÝ VELETOK PLANETKA				OBKLÍČENÍ FRANCOUZSKÝ DATLE						
AMER. LÉKAŘ (1905-1993), NC LÉK. (1959)					ZKR. PRO NÁHLOU ATMOSFERICKOU PORUCHU ŽIVÉ, HYBNÉ LEHCE (HUDEB)			HRA J. N. NESTROYE (1848) ROLNÍK VE FEUDÁL. ANGLII						
ZÁKLADNÍ LISTINA						ANGL. DEN OPILÝ			DÁNSKÝ ARCHEOLOG ZÁKAZNÍK VE MLÝNĚ					
	PLANETKA	Tajenka 1 MEZINÁRODNÍ KÓD TOKELAU											ÚSEK ZEMSKÉ KÚRY OMEZENÝ ZLOMY	AUSTR. SÍDLO
JMÉNO NOBLOVY VZDUCHOLODĚ							STARÉ PENÍZKY							
ROZHL. SPOL. KENJI			USAZENINÝ JIHOBAVORSKÝCH SLATIN DRAVÁ RYBA				ZOSOBNĚNÉ LÉTO (SUMERSKÉ) STŘEDOVÁ ČÁRA					ITAL. SÍDLO NEOPOJENÉ		
NĚMECKÁ ŘEKA				MEZINÁR. OZNACENÍ NÁKL. ŽEL. VAGONŮ SEMITSKÝ BŮH MĚSICE				AČKOLIV SPZ OFFENBURG (NĚMECKO)			SPZ NÁCHODA JIHOAMER. INDIÁN			
	GHANSKÉ SÍDLO	ČÁST VOZŮ OMÝT VODOU A MÝDLEM			FR. MĚSTO DIREKTOR			EINSTEINOVY INICIÁLY STROP (NÁREČNĚ)					ŘIČNÍ RYBA	BRAZIL. TISK. AGENTURA
CIZÍ MĚNA (USA, KANADA, AUSTRALIE)							KÓD MADAGASKARU ČIHOVÝ VJEM U ZVÍŘAT				ČÁST PRAHY SLOVEN. PŘEDLOŽKA			
AFRICKÉ JEZERO								ČÁST HOŘÍCI SVÍČKY ČLOVĚK PŘEDSTÍRAJÍCÍ JINÉ ZÁJMY						
	Tajenka 2 BABYLŇSKÝ BŮH PISÁRSKÉHO UMĚNÍ A VĚDĚNÍ													NAMÁČECÍ PŘÍPRAVEK
SPZ NEU-ULM (NĚMECKO)			DEN ŘECKÝCH SLAVNOSTÍ KÓD SALVADORU					KONEC MODLITBY MUŽSKÝ POTOMEK						
AKR. SOUHVĚZDÍ RAJKA (APUS)				PŘÍRODNÍ TERÉNNÍ PLOCHA NA ÚBOČÍ S VĚTŠÍM SKLONEM SPZ NAPŮLI (ITÁLIE)				PODLÝ ČLOVĚK SPZ VARESE (ITÁLIE)						
POPLATEK ZA BALENÍ						MYS FR. IE						RUSKÁ ŘEKA		
FORMACE							IND. ŘEKA						LETADLO	

V minulém čísle Sev.en Novin došlo k nedopatření, kdy legenda neodpovídala křížovce, a proto jsme nelosovali výherce. Luštitelům se omlouváme. Tentokrát tajenka skrývá citát, jehož autorem je Paramahansa Yogananda: „Ve vašem srdci je magnet, který přitahuje opravdové přátele. Tímto (tajenka 1) nesobeckost, která myslí především na druhé, když se naučíte žít pro druhé, budou (tajenka 2)“. Vyluštěnou tajenku můžete zaslat na adresu: Vršanská uhelná a.s., redakce SEVEN NOVINY, V. Řezáče 315, 434 67 Most nebo e-mailem: seven.noviny@7group.cz. Ze správných odpovědí vylosujeme tři výherce. Uveďte přesnou adresu, případně pracoviště pro případné doručení výhry.

Den dětí

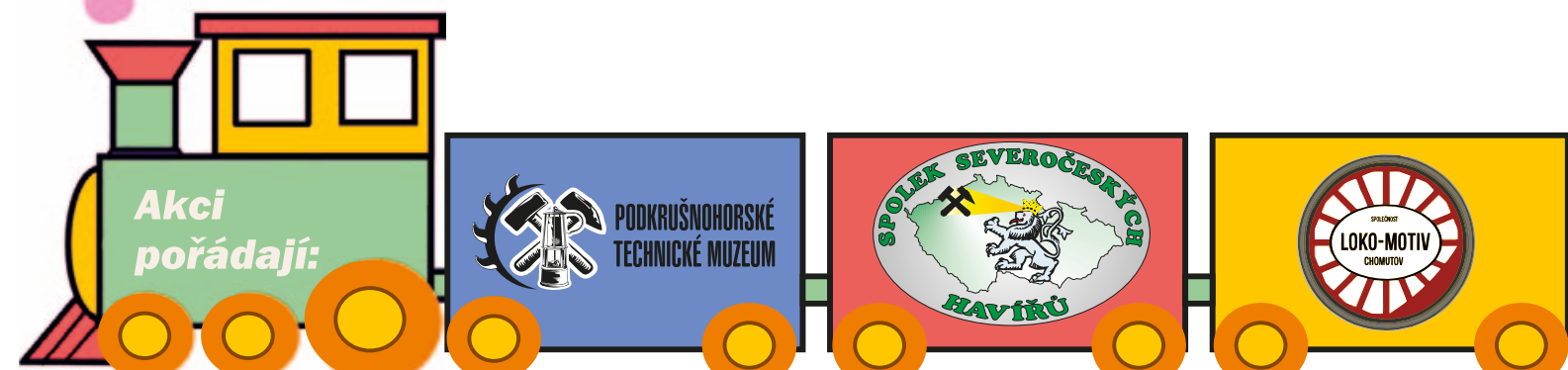
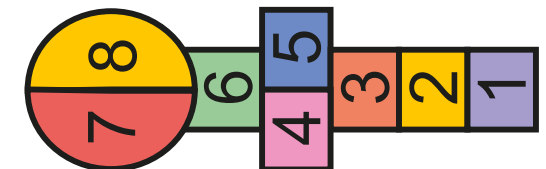
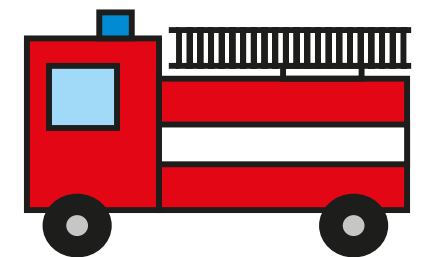
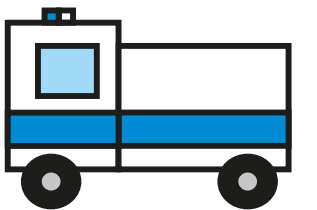
V

Podkrušnohorském technickém muzeu

28. 5. 2022 10:00 - 14:00

Program

ukázka práce Městské policie Most
 ukázka techniky Báňské záchranné služby
 ukázka hasičské techniky
 ukázka vojenské techniky
 zdobení perníčků
 rýžování českých granátů
 jízda důlní jednokolejkou
 střelba ze vzduchovky
 skákání v pytli
 lovení rybiček
 házecí panák
 chůďy
 prolézání tunelem



DODÁVÁME ENERGI

Stabilní energii, vždy když potřebujete.

Technologický pokrok nelze zastavit. A týká se to i výroby energie. V budoucnu nám nové technologie dokážou zajistit dostatek elektřiny i tepla. Zatím ale potřebují čas na zdokonalení. Do té doby jsme tu my. Stabilní a spolehlivá energie. Vždy když ji potřebujete.