

JAK SE CVIČÍ ZÁSAH VE ŠTOLE

podrobnosti na stranách 8 a 9



BENEFITNÍ BODY PLATÍ POUZE ROK

DŘÍVE SODEXO BENEFITY

Platnost bodů v benefitním programu Pluxee (dříve Sodexo Benefits) se letos snižuje ze dvou pouze na 1rok.

Abyste o své body nepřišli, doporučujeme je v tomto roce vyčerpat.



VÁŽENÉ KOLEGYNĚ, VÁŽENÍ KOLEGOVÉ,

v posledních dnech jste se mohli v médiích v souvislosti s jednáním o nové státní energetické koncepci setkat se zprávami o konci výroby elektrické energie a tepla z uhlí. Uvědomuji si, že tyto zprávy mohou v některých z vás vzbuzovat obavy o budoucnost společností skupiny Sevens Česká energie.

Ptáte se svých nadřízených, jakou jistotu práce máte do dalších let. Chtěl bych vás všechny ujistit, že přes vážnou a složitou situaci v energetice věříme, že se podaří nalézt řešení a nastavit podmínky pro pokračování provozu našich lokalit v následujících letech. Česká vláda spolu s odborníky hledá způsob, jak zajistit bezpečnost a stabilitu dodávek elektřiny a tepla pro Českou republiku. Stále totiž platí, že za tradiční uhelné zdroje není v ČR v současné době ani v následujících letech dostatečná náhrada. Vlivem ekonomického tlaku způsobeného především vysokou cenou povolenek k vypouštění CO₂ a rychlým poklesem ceny zemního plynu se však výroba energie z uhlí stává ztrátovou a neschopnou konkurovat jiným zdrojům. Tato situace dopadá na všechny tuzemské provozovatele uhelných elektráren a vyžaduje koncepční řešení ze strany vlády.

V uplynulých dnech jsme nabídli příslušným ministerstvům, že jsme připraveni spolupracovat, a pokud bude vytvořen plán, který zajistí ekonomickou stabilitu uhelných elektráren a tepláren do doby, než budeme mít dostatek náhradních zdrojů, jsme připraveni zajistit potřebné dodávky elektřiny i tepla.

Víte, že v uplynulých letech už jsme společně prošli řadou vážných a komplikovaných období. I nyní vás tedy žádám o klid a rozvahu. V dohledné době navštívím vaše lokality a jsem připraven odpovídat na vaše dotazy.

Zdař Bůh Luboš Pavlas

Aktualizovaná Státní energetická koncepce, o níž se v současné době jedná, staví především na jádru a obnovitelných zdrojích. Návrh koncepce počítá s postupným snižováním využívání uhlí pro výrobu elektřiny a tepla. Náhradou za fosilní zdroje mají být dominantně obnovitelné zdroje a plyn, který musí zároveň vyrovnávat výkyvy obnovitelných zdrojů energie (OZE). Stabilizační funkci dosud plní právě uhelné elektrárny, které kromě toho pomáhají udržovat i přijatelné ceny energií pro firmy a domácnosti. V Německu nebo Polsku si pozici záložních zdrojů pro uhelné elektrárny obhájili, v Česku by ji měly převzít plynové, pro jejichž výstavbu ovšem není dostatek kapacit.



AKTUALIZOVANÝ PLÁN SANACÍ A REKULTIVACÍ ŘEŠÍ BUDOUCÍ PODOBU LOMU ČSA

Severní energetická připravila aktualizaci Souhrnného plánu sanací a rekultivací. Plní tak požadavky vládního rozhodnutí z června loňského roku o změně koncepce nakládání s územím lomu ČSA ve prospěch větší ochrany životního prostředí.

V celém území lomu ČSA bude rekultivováno přes 4 500 hektarů ploch. Jedná se především o lesy, vodní plochy, zemědělskou a ostatní formy rekultivace. Aktuální změna Souhrnného plánu sanací a rekultivací se týká zhruba 2 800 hektarů. Oproti předchozím plánům se zásadněji navýší poměr přírodě blízké obnovy

krajiny. Veřejnost se už nyní velmi zajímá o budoucí jezero, které vznikne zatopením zbytkové jámy. Jeho plocha bude přibližně 503 hektarů, stane se tak největším umělým jezerem v ČR. Hladina v prvních letech stoupne relativně rychle. Za dvacet let se přiblíží rozloze jezera Milada. K napouštění se využijí podzemní

dešťové vody a místní přirozené drobné potoky. Plán počítá s vyrovnanou hladinou na úrovni zhruba 165 m n. m., doplňovanou z přirozených zdrojů v místě bez dalších nákladů. Původní řešení by se neobešlo bez trvalého nákladného doplňování vody z vnějších zdrojů. Nad rámec jezera vzniknou v okolí i další vodní plochy, jako jsou drobné mokřady a tůňe, které budou mít pozitivní vliv na hydrologické poměry v krajině a poskytnou útočiště pro chráněné živočichy. S oblastí ponechanou přírodě se nově počítá i v okrajových částech jezera, a to přechodně do doby jeho zatopení.

Přirozená obnova krajiny je stále velmi diskutovaným tématem. Přitom nejde o žádnou inovativní myšlenku. Přírodě blízká obnova a sukcesní pochody se při zahlazování důlních činností v lomu ČSA uplatňují a vyhodnocují v rámci rekultivace krajiny již od roku 2013. Podle aktualizovaného plánu by se měla uplatnit na 821 ha plochy bez započítání jezera. Území s přirozenou obnovou převezme Agentura ochrany přírody a krajiny (AOPK ČR). Důležitý je přitom fakt, že bude po ukončení těžby přístupné veřejnosti. Zůstane zachována síť stezek a cyklostezek, přibude turistický mobiliář.

Také na ostatních rekultivovaných územích vznikne síť stezek a cest vhodných pro turistiku. Tyto plochy však budou přístupné až po dokončení jednotlivých rekultivačních prací okolo roku 2030.

V současné době se aktualizovaný souhrnný plán projednává v rámci regionu. S předáním části území určeného pro přirozenou obnovu AOPK se počítá v příštím roce, kdy by se mělo zahájit i napouštění zbytkové jámy. Rekultivace v celém území ČSA budou ukončeny zhruba v roce 2033. Nevyčerpané finanční prostředky ze zákonem stanovené rezervy na rekultivaci a sanaci budou převedeny na stát, který je může využít pro potřeby regionu. Tomuto tématu se budeme věnovat i v následujících číslech Sev.en Novin. (red)

MÉDIA V ÚNORU ZAJÍMALO

Český rozhlas se dotazoval na podrobnosti vzniku prvních fotovoltaických elektráren na Mostecku, jejichž investorem je skupina Sev.en Česká energie. Redakci rovněž zajímalo, zda tyto záměry ohrožuje současný pokles cen elektřiny na velkoobchodním trhu a jaké jsou další záměry a plány skupiny v oblasti zelené energetiky v ČR?

Fotovoltaická elektrárna (FVE) Komořany má výkon 14,5 MW a jižní orientaci panelů, FVE Ervěnice je nejmenší s 12,3 MW a orientací východ-západ. Největší FVE Saxonie se 49 MW má panely orientované rovněž na jih. První dvě zmíněné elektrárny plánujeme připojit do sítě ještě letos, největší Saxonii v příštím roce. Projekty SE III Ervěnice, SE IV Komořany a SE V Saxonie by měly být financované z Modernizačního fondu, který spravuje SFŽP.

Obchodní zajištění projektů je kritický bod životaschopnosti FVE. Soustředíme se na trh takzvaných PPA smluv, tedy dlouhodobých smluv o dodávce energie, typicky na 10 nebo 15 let. V tomto ohledu se český trh teprve rodí a vlastně se hledá cosi jako referenční cena, kterou rozhodně nelze převzít z německého nebo polského modelu, kde do cenovby vstupují i starší fotovoltaiky případně i větrné elektrárny, které mají nižší náklady na vyrobenou MWh. Zásadní pro rozvoj trhu PPA budou rovněž požadavky spotřebitelů, kteří svoji dekarbonizaci zatím ve většině případů opírají o takzvané zelené certifikáty, jejichž cena ovšem na rozdíl od PPA může v čase velmi kolísat.

Kromě fotovoltaiky skupina Sev.en Česká energie v ČR připravuje rovněž výrobu zeleného vodíku v elektrolyzáru, který bude brát energii z nově instalovaných FVE. Ty budou připojeny v pozdějších letech a v kombinaci s elektrolyzérem naplní veškeré v současnosti známé požadavky na tzv. RFNBO vodík, tedy takový, který odpovídá nejpřísnějším požadavkům na „zelenost“ původu.



Gabriela Sáričková
Benešová
mluvčí skupiny

Sáričková Benešová



S ENERGETIKOU SPOJIL CELÝ PROFESNÍ ŽIVOT, TEĎ SE LUBOŠ ELŠLÉGR TĚŠÍ NA DLOUHÉ VÝLETY DO KRUŠNÝCH HOR

Málokdo zná Elektrárnu Počeradý tak dobře jako její technický ředitel Luboš Elšlégr. S energetikou spojil celý profesní život, v Počeradech působí více než dekádu. Letos v květnu se rozhodl svou kariéru v energetice ukončit a odejde na zasloužený odpočinek. V pozici technického ředitele jej nahradí Pavel Tyrpekl.

Jaké profese jste vystřídal?

S energetikou jsem spojil celý profesní život. Po absolvování vysoké školy se zaměřením na elektroenergetiku jsem nastoupil do Elektrárny Tušimice I. Pár let jsem strávil v provozu, další ve správě, pokračoval ve vlastní elektrárenské údržbě v Elektrárně Tušimice II. Po určitou dobu jsem byl zařazen pod centrálu ČEZ jako koordinátor generálních oprav a posléze jako specialista Asset Managementu. V roce 2011 začala část mé kariéry spojená s Elektrárnou Počeradý. Nastoupil jsem jako vedoucí odboru péče o zařízení a během několika následujících let jsem postoupil přes funkci technického ředitele až na generálního ředitele. Při prodeji elektrárny skupině Sev.en jsem dostal nabídku pokračovat v Počeradech opět ve funkci technického ředitele. Naskytla se mi tak možnost srovnání práce ve velké skupině ČEZ a menší skupině Sev.en. V energetice jsou procesy velmi podobné, pod stávajícím vlastníkem bych ocenil pružnější řízení a rychlejší reakce na vznikající problémy.

Jak se počeradská elektrárna během let změnila, a které z těchto změn byste označil za nejvýznamnější?

Za mého působení v Počeradech prošla elektrárna několika generálními opravami a také ekologizací, konkrétně vylepšením odsíření a kompletně novým systémem DeNOx, které odstraňuje dusík ze spalin na všech blocích. V současné době se intenzivně připravují další ekologická vylepšení například DeHg na odstranění rtuti ze spalin. Jsme ve fázi závěrečných zkoušek a detaily nám finalizuje dodavatelská firma. V osmdesátých letech jsme se na fakultě učili, že životnost uhelné elektrárny je 25 let. Počeradý vyrábí už více než 50 let a myslím, že to je opravdu úctyhodný výkon. Určitě i díky rozsáhlým opravám, které v současné době probíhají na jednotlivých blocích díky novému vlastníkovi.

Pokud byste měl vybrat jednu z akcí, na kterou jste obzvláště hrdý a něco, co se naopak nepodařilo?

Jako vedoucí PoZ i jako technický ředitel jsem měl i vzhledem ke svému technickému vzdělání

a historii koordinátora oprav vždy hodně blízko ke generálním opravám bloků. Největším zado-stiučiněním pro mne vždy bylo dokončit generální opravu včas a v odpovídající kvalitě. Většinou se to dařilo, někdy dokonce i s malým předstihem, ale zrovna poslední velká oprava na bloku 2 se výrazně protáhla. U dodavatelů se ztrácí fortel a také profesionalita. Samozřejmě se to nedá říci o všech, je dost světlých výjimek, ale obecně je to jasný trend.

V květnu se chystáte počeradskou elektrárnu nadobro opustit, s jakými plány do budoucna?

Profesně už žádné nemám, budu odpočívat a vyrazet na elektro kole na dlouhé výlety z Chomutova na hřebeny Krušných hor, kde to miluji. Speciálně okolí Přísečnické přehrady je mým oblíbeným místem. V posledních letech se lesy nad Chomutovem daly úzasně dohromady a v porovnání s osmdesátými a devadesátými lety je to neuvěřitelný skok. Ekologizace elektráren proto určitě nebyla zbytečná. Pro mne jsou Krušné hory nejkrásnější v celé ČR. Na zimu mám připravenou spoustu knih a také se chci mnohem více věnovat vnoučatům, která jsem z nedostatku času trochu zanedbával. Elektrárně Počeradý a všem kolegům přeji vše dobré a ještě dlouhou jízdu. (pim)



GENERÁTOR BLOKU 5 JE PO OPRAVĚ

Jedním z nejčastěji skloňovaných slov v Elektrárně Počerady byl v uplynulých týdnech generátor. Po prakticky generální opravě generátoru bloku 2 na sklonku roku se museli v Počeradech vyrovnat s obdobným problémem na bloku 5.

„Těsně před koncem loňského roku jsme museli po najetí z odstávky znovu odstavit blok 5, protože došlo k průniku statorové vody, která chladí statorové tyče do generátoru. Naštěstí nás na tuto závadu upozornil systém měření a ochran, takže jsme mohli rychle zjistit příčinu, kterou byla netěsná tyč statorového vinutí,“ popsal Pavel Tyrpekl, technický ředitel Elektrárny Počerady. Naštěstí se podařilo velmi rychle sehnat odbornou firmu, která měla i dostatečné kapacity

a začátkem roku mohla společnost 1. SERVIS-ENERGO začít s opravou. „Nakonec muselo dojít k výměně tří statorových tyčí, ve složitějších podmínkách než bychom si přáli. Bylo zapotřebí demontovat osmadvacet tyčí, zhruba polovinu z takzvané horní polohy zařízení. V současnosti jsou již všechny tyče statorového vinutí vyměněny. Následovaly napětové a testovací zkoušky, abychom mohli generátor začátkem března opět uvést do provozu,“ doplnil Pavel Tyrpekl. Během

odstávky bloku 5 se zvládly i některé opravy plánované až na pravidelnou červnovou odstávku.

Měření a zkoušky probíhaly souběžně s opravami generátoru bloku 5 také na stejném zařízení již odstaveného bloku 1. „Blok 1 byl odstaven v devadesátých letech. V uplynulých měsících jsme se rozhodli zjistit, zda je na jeho generátoru funkční vinutí a zahájili potřebné zkoušky. Zároveň jsme chtěli prověřit, zda by se některé části generátoru daly ještě využít jako náhradní díly při opravách na ostatních blocích. Čekáme na výsledky zkoušek, které dosud neskončily,“ dodal technický ředitel.

S PROBOUZEJÍCÍ SE PŘÍRODOU ZAČÍNÁJÍ OŽÍVAT I VČELÍNY

Jak se postupně s příchodem jara probouzí příroda, ožívají také včelí úly v provozech skupiny Sev.en Česká energie. V Elektrárně Počerady i Teplárně Kladno jsou již včelaři na hlavní sezonu připraveni.

Všech pět včelstev, která našla domov v kladenské teplárně, úspěšně přežilo zimu. „Všechna včelstva jsem zkontroloval, přezimovala bez problémů. Před nedávnem jsem odebral kontrolní vzorky, které budou odeslány na veterinární správu,“ doplnil Petr Doležal, zaměstnanec kladenské teplárny, který se včelaření věnuje ve volném čase, a proto si vzal na starost i pět úlů v teplárně. V loňském roce každé z kladenských včelstev vyprodukovalo v průměru dvacet kilogramů medu.

Zimu bez úhony přečkala i včelstva v počeradské elektrárně. „Z jednoho včelstva se část vy-

rojila, ale roj jsem odchytil a umístil do nového úlu. Před koncem zimy jsem včely dokrmoval medocukrovým těstem, aby měly dost živin,“ sdělil Jan Hájek, včelař a zaměstnanec počeradské elektrárny, kde se rovněž nachází pět včelínů. Také v elektrárně se z jednoho včelstva podařilo stočit okolo 20 kilogramů medu. První tři včelíny se v rámci skupiny Sev.en Česká energie objevily na podzim roku 2021 v Elektrárně Počerady. Na jaře následujícího roku se jejich počet zvýšil na pět a také v kladenské teplárně vzniklo pět včelínů. Dva velké včelíny s kapacitou až deset včelstev se nacházejí na vnitř-

ních výsypkách v okolí luk a lesních porostů u lomů Vršany a ČSA, kam je umístila společnost Rekulтивace. Vršanský včelín v loňském roce ozdobil barevná česna, která vyrobili žáci ze základní školy v Hamru. (red)



Aktuální pohled na pohony dopravníkových pásů (nahore) a vizualizace, jak by protihlukový kryt měl vypadat (dole). Foto: (pim) + archiv SE



VE CHVALETICÍCH DOKONČUJÍ OPATŘENÍ NA SNIŽOVÁNÍ HLUČNOSTI

Poslední dvě akce zbývají k dokončení protihlukových opatření, která od loňského roku realizuje Sev.en Engineering ve spolupráci s Elektrárnou Chvaletice. Týkají se výstavby protihlukového krytu pohonů dopravníkových pásů a protihlukové zdi v blízkosti výklopníku.

Sev.en Engineering a Elektrárna Chvaletice společně dlouhodobě pracují na snižování hlučnosti v provozu elektrárny. Jejich cílem je snížit hlučnost především směrem k sousední obci Trnávka. První tři opatření byla dokončena v loňském roce. Jednalo se o odhlučnění výfuků komínkové páry u všech čtyř elektrárenských bloků. V létě se Sev.en Engineering zaměřil na snížení hlučnosti 400 kV transformátorů T1 až T4 a odbočkových transformátorů 15 kV.

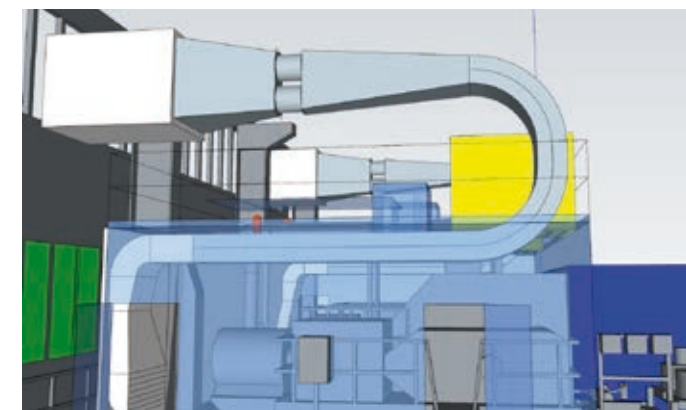
„V současné době dokončujeme projektovou dokumentaci pro výstavbu protihlukového krytu pohonů dopravníkových pásů DP 203 a 213, což jsou dva hlavní zauhlovací pásy. Projekt počítá se zakrytím elektromotorů, převodovek a pohonů, včetně montáže pěti protihlukových dveří,“ vysvět-

lil Ladislav Zapletal, stavební specialista odboru inženýringu společnosti Sev.en Engineering.

Vznikne podobné zakrytí jako u turbín ve strojovně, kterému v elektrárně říkají autobusy. „Trochu odlišně bude řešeno chlazení. Díky osazení ventilátorů s frekvenčními měniči by mělo zejména v letních měsících fungovat lépe než doposud,“ doplnil specialista. Na techniky čekají práce ve výšce 49,5 metru, kam se bude muset speciální jeřábovou šachtou dopravovat materiál. Část se bude dělat i na fasádě objektu. „Výstavba protihlukového krytu a ostatního příslušenství by měla trvat zhruba dva měsíce. Využijeme červ-

novou celozávodní odstávku, ale počítáme s tím, že část prací bude muset probíhat za plného provozu,“ doplnil Ladislav Zapletal.

Posledním opatřením, které by se mohlo začít realizovat do léta, je stavba protihlukové zdi v okolí výklopníku paliva Innofreight, kudy se do elektrárny přiváží palivo. (pim)



SPORTOVNÍ TURNAJE PRO ZAMĚSTNANCE ODSTARTUJE DUBNOVÝ BOWLING

Zaměstnanci severočeských společností skupiny si opět mohou přijít zasportovat. Odboráři připravili i letos řadu soutěží. Začínají dubnovým bowlingem.

Turnaj v bowlingu 5. dubna od 16:00 hodin se koná v herně na mosteckém Benediktu. Jedná se o náhradu za tradiční turnaj v kuželkách, který už se nemohl uskutečnit na původním místě v areálu hotelu Širák. Soutěží tříčlenná družstva v mužské kategorii, ženy závodí jednotlivě. Zájemci se mohou přihlašovat Lubomíru Holému na telefonní lince 2507, případně e-mailem: L.Holy@7group.cz nejpozději do 2. dubna. Účastníci turnaje by neměli zapomenout na ID

kartu zaměstnance, kterou po nich organizátoři mohou požadovat.

Do prázdnin se sportovní nadšenci mohou těšit ještě na dvě velmi oblíbené akce. V sobotu 18. května by se měla uskutečnit populární střelecká soutěž a o týden později je v plánu nejnavštěvovanější odborářská sportovní akce, a sice turistický pochod. Další sportovní klání budou následovat na podzim.

(red)





STUDENTI ČVUT BUDOU ŘEŠIT, JAK NA DÁLKU NASTARTOVAT ELEKTRÁRNU

Spolupráce mezi vysokými školami a výrobními firmami může mít nejrůznější podobu. Často funguje například formou podpory výzkumných projektů vysokých škol, jindy se odborníci z praxe zapojují přímo do výukových programů univerzit. Oba způsoby uplatňují v Teplárně Kladno.

V letošním akademickém roce Petr Karafiát, ředitel pro ekologii a inženýring Teplárny Kladno, začal přednášet na katedře elektroenergetiky ČVUT v Praze. „Spolupráce s ČVUT a teplárnou funguje bezmála patnáct let. Často oponuji diplomové práce nebo jsem členem zkušební komise u státnic, občas jsem také přednášel ke konkrétním tématům. V letošním roce jsem byl osloven, abych připravil na jeden semestr kurz zaměřený na energetiku, konkrétně na elektrárny.

Dostal název Strojní a tepelně technická část výroben elektrické energie,“ vysvětlil Petr Karafiát. Kromě přednášek, zaměřených mimo jiné na termodynamiku, by se studenti mohli věnovat řešení konkrétních situací. Jednou z nich je například zjistit propočtem, zda by se při výpadku elektrické sítě dala z Teplárny Kladno „najat“ elektrárna v Počeradech. „Víme, že propojení mezi těmito dvěma zdroji existuje, ale je třeba mimo jiné spočítat podmínky v síti, což do-

posud nikdo neudělal. V minulosti jsme v teplárně zjišťovali, zda by bylo možné z Kladna nastartovat mělnickou elektrárnu. Je to poměrně zajímavý úkol. Kromě studentů, kteří by řešili dílčí úkoly, by se zapojili i kolegové z katedry. Potřebujeme k tomu ale důležitá data od společnosti ČEZ a ČEPS, které by nám je měly dodat v dohledné době,“ naznačil jeden ze studentských úkolů ředitel.

ČVUT není jedinou vysokou školou, se kterou kladenská teplárna spolupracuje. Na projektu Motýlí dálnice, unikátního biotopu pod linkami vysokého napětí v okolí osady Dříň, se podílí s brněnskou Mendelovou univerzitou a také kladenským magistrátem.

NOVÉ STROMY KOLEM ŽELEZNIČNÍHO NÁSPU DOPLNÍ ZELENOU CLONU

Po zimních prořezávkách se v okolí Teplárny Kladno začalo s výsadbou zeleně, která bude tvořit přirozenou clonu mezi teplárnou a sousední městskou čtvrtí Dubí. Na začátku března zde byly vysazeny první desítky vzrostlých stromů i keřů.

„Po terénních úpravách jsme na místě vysadili dvě desítky stromů a přibližně sedmdesát keřů, které doplní stávající zeleň,“ vysvětlil Jan Švestka ze specializované firmy, která pro kladenskou teplárnu zajišťuje údržbu zeleně. Snahou zároveň bylo doplnit přirozenou zelenou clonu o původní druhy dřevin. Proto byly vysazeny lípy, třešně a habry, ty byly nejpočetnějším druhem mezi keři. Postupně se v této lokalitě vysadí kolem 350 kusů dřevin. Teplárna

Kladno už před časem připravila projekt na vytvoření zeleného pásu stromů a keřů, který oddělí areál teplárny od městské části Kladno Dubí. Hlavním úkolem vegetace je chránit obytnou část před negativními vlivy průmyslové výroby, zamezit šíření prachu z uhlénní skládky a případně hluku z výrobního areálu. Součástí projektu na revitalizaci území je i vznik odpočinkové zóny. Počítá se rovněž s vylepšením místa, kde stojí v kladenské teplárně včelíny. (red)



EIRA NABÍDNE INFORMACE O MAJETKU NA JEDNOM MÍSTĚ ONLINE

Podrobné informace o majetku kdekoli v terénu nabídne nový elektronický systém pro správu majetku nazvaný EIRA, který se začíná implementovat ve společnostech skupiny Sev.en Česká energie v Mostě.

Přímo na místě si pak v mobilním telefonu bude možné zobrazit nebo vyhledat informace o budovách, pozemcích, inženýrských sítích či nájemch a systém všechny potřebné údaje v reálném čase poskytne.

„Jedná se o systém pro správu majetku, který nahradí doposud používané aplikace GIS a AMI. Ty v současnosti už přestávaly plnit analytické funkce, které správce majetku potřebuje a musí řešit. Měl by také podporovat plánované rozvojové projekty,“ vysvětlil Jiří Křen, vedoucí odboru správy nemovitostí Sev.en Inntech.

V první etapě, jejíž zkušební provoz skončí v polovině března, systém zvládne popsat a zobrazit nemovitý majetek. V další etapě se přidá mož-

nost zobrazovat i inženýrské sítě a další podrobnosti. „Cílem je zobrazit v systému pozemky, budovy, stavby, ale také základní ekonomická data včetně obchodních případů, jako jsou smlouvy o nájmu budov, pozemků nebo zpevněných ploch. Jinak řečeno, uživatel EIRA bude mít online veškeré podklady pro rozhodování a efektivní správu svěřeného majetku, včetně základního přehledu o všech inženýrských sítích a dokonce i o záměrech cizích investorů v území,“ nastínil vedoucí. Třetí etapa, která by měla být realizována v příštím roce, bude zahrnovat vytvoření požadavkového portálu pro externí stavebníky a investory. Podobný funguje u obdobných správců energetické infrastruktury. Systém pro skupinu Sev.en

Česká energie zpracovává renomovaná firma, která má s podobnými projekty zkušenosti. Vytvářela je například pro správu církevního majetku či ministerstva.

Snahou při vzniku systému EIRA bylo poskytnout uživatelům všechny potřebné informace k jejich práci na jednom místě. Svou roli hrál i fakt, že EIRA je ekonomicky méně náročná a zároveň modernější než doposud využívané aplikace. Uživatelé budou moci pracovat s daty přímo v systému, nemusí je zadávat do více programů nebo aplikací. Zároveň je zajištěna i jejich automatická kontrola.

Ve zkušebním provozu systém testovali především ti, kdo využívali systém AMI. Pro rozjezd byla použita data z doposud používaných aplikací. Následovat bude vyhodnocení a úprava podle jejich uživatelských připomínek.

(red)

STRUČNĚ

TEPLÁRNA Kladno CHCE BÝT NADÁLE PODNIKEM PODPORUJÍCÍM ZDRAVÍ

Teplárna Kladno se letos opět zapojila do soutěže Podnik podporující zdraví, kterou vyhlašuje Státní zdravotní ústav ČR od roku 2005. Má za cíl ocenit podniky, pro které je podpora zdraví na pracovišti nedílnou součástí každodenního pracovního života a nadstandardně a nad rámec zákona pečují o zdraví svých zaměstnanců. Teplárna Kladno již odeslala přihlášku včetně sebehodnotícího dotazníku a projektu podpory zdraví na pracovišti. Nyní čeká na kontakt ze strany členů hodnotícího týmu, který tvoří pracovníci Centra hygieny práce a pracovního lékařství SZÚ, aby společně dohodli termín auditu přímo v kladenské teplárně. Po jeho skončení firma obdrží zprávu o auditu s hodnocením. Pokud byla splněna

hodnotící kritéria, dostává podnik/organizace oprávnění používat titul Podnik podporující zdraví prvního, druhého nebo třetího stupně podle úrovně péče o zdraví zaměstnanců. Oprávnění platí tři roky.

SEVEN INNTECH POMÁHÁ S RECYKLACÍ BATERIÍ

Osvědčení o přínosu pro životní prostředí obdržela za rok 2023 společnost Sev.en Inntech. Její zaměstnanci v uplynulém roce odevzdali ke zpětnému odběru a následné recyklaci 132 kilogramů použitých baterií. Z tohoto množství bylo následnou recyklací získáno 99 kilo kovoносných druhotných surovin, které budou využity při výrobě nových produktů. Osvědčení vydala společnost ECOBAT, provozatel kolektivního systému odpadních baterií a akumulátorů. Zaměstnanci společnosti

skupiny Sev.en Česká energie tak měli svůj podíl na tom, že se společnosti ECOBAT podařilo v loňském roce pokořit hranici 2 000 tun posbíraných baterií. Toto množství odpovídá v průměru osmi odevzdaným AA baterií na osobu. Oproti předchozímu roku se jedná o zlepšení, a to o jednu AA baterii na osobu.

PRÁVNÍ PORADNA SOO CCG KONČÍ

Prvního března ukončila činnost právní poradna Sdružení odborových organizací CCG v Mostě. Důvodem je zdravotní stav právního poradce Gabriela Zmátla a nízké využití služeb poradny. Členům odborů je k dispozici bezplatná právní poradna v rámci ČMKOS. Podrobné informace o možnostech využití právního poradenství jsou dostupné na pracovištích jednotlivých odborových organizací.



Před vstupem do štoly se báňští záchranáři seznámili s místem, kde budou trénovat.

Petr Křivánek demonstruje vyproštění postižené osoby.



Cvičení bylo zaměřeno zejména na budování jisticích stanovišť a kotvení v náročných podmínkách štoly.



BÁŇŠTÍ ZÁCHRANÁŘI CVIČILI V HISTORICKÉ ŠTOLE

Pravidelná cvičení jsou běžnou součástí práce členů Hlavní báňské záchranné stanice v Mostě. Občas si báňští záchranáři zajedou zdokonalit své dovednosti i do neobvyklých míst, například do prostor historické štoly Lehnschafter v Mikulově na Teplicku.

„V návaznosti na události z nedávné minulosti, kdy jsme během půl roku třikrát vyjžděli pátrat po pohřešované osobě ve starém důlním díle, jsem zorganizoval mimořádné cvičení pro četaře lezců HBZS Most ve štolě Lehnschafter v Mikulově,“ vysvětlil Petr Křivánek, instruktor lezců HBZS Most. Právě tato skupina báňských záchranářů na místě každého lezeckého zásahu zodpovídá za organizaci a bezpečnost prováděných prací. Cvičení, rozděleného do dvou dnů, se zúčastnilo 12 četařů lezců, kteří na stanici působí. „Tématem cvičení bylo vyproštění poškozeného z vertikálně vedeného důlního díla. Zvoleno bylo právě s ohledem na podmínky v důlních dílech, kde většinou v kritických místech zásahu chybí jakékoliv možnosti jištění a kotvení. Veškerý nácvik byl tedy zaměřen na budování jisticích stanovišť a kotvení, včetně poskytnutí první pomoci a následného vyproštění poškozeného lezeckou technikou,“ popsal Petr Křivánek. Záchranáři se pohybovali ve vel-

mi stísněných, těžko přístupných prostorách štoly, která má velmi úzký profil.

„Všichni lezci, nejen četaři, kteří v HBZS Most působí, absolvují čtvrtletní cvičení podle služebního řádu. Jednou za půl roku také nadstavbové cvičení zaměřené výhradně na záchranu osob. Troufnu si tvrdit, že mostečtí báňští záchranáři jsou na veškeré zásahy ve výškách a nad volnou hloubkou perfektně vycvičení a krizové situace zvládají s přehledem,“ doplnil instruktor.

V mikulovském rudném revíru se nacházejí důlní díla z 15. až 19. století. V několika patrech se zde až do hloubky 300 metrů nachází rozsáhlý důlní komplex, kde se těžila stříbrná ruda od poloviny 16. století. Štola Lehnschafter patří k nejstarším částem dolu, což dokládají letopočty vytesané na stěnách. Je přístupná i pro veřejnost, nabízí několik prohlídkových tras. Správci štoly tvrdí, že návštěvník se zde musí občas trochu přikřčit, ale odnese si opravdu nevšední zážitek. (red)

Příprava na zásah pomocí lezecké techniky ve stísněných podzemních prostorech není nic snadného.



Stabilizovat zraněného v nosítkách v úzké chodbě štoly je velmi náročný úkol. Foto: 6x (pim)





Nejlépe se vloni dařilo sokolům na komíně chvaletické elektrárny. Foto: Archiv SN

SOKOLÍ BUDKY NA KOMÍNECH ELEKTRÁREN UŽ ČEKAJÍ NA SVÉ NÁJEMNÍKY

Sokolí budky v areálech skupiny Sev.en Česká energie se chystají na hnízdění dravců. Přípraveny budou opět v elektrárnách Chvaletice a Počeradky i v Teplárně Kladno. Zda se tu dravcům podaří zahnízdit a vyvést mladé, se uvidí za nějaký čas.

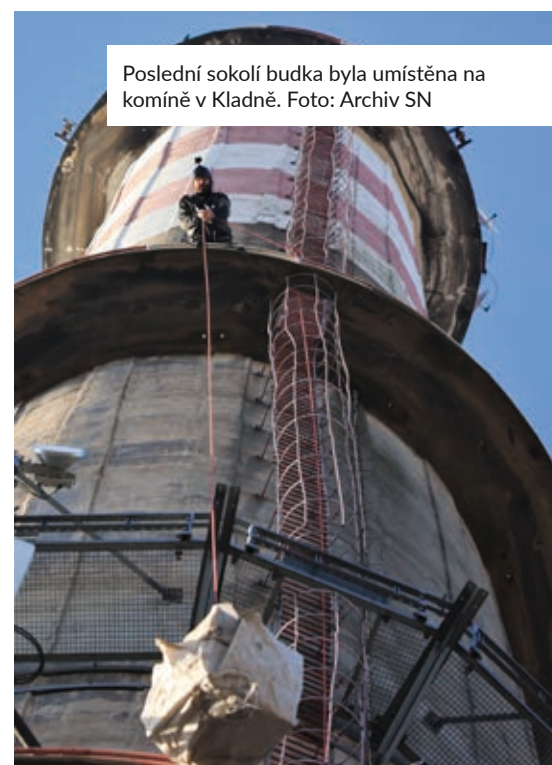
„Příprava sokolích budek před hnízděním dravců je celkem jednoduchá. Budky je třeba vyčistit, případně doplnit stelivo a zkontrolovat fotopasti, které jsou u hnízdišť umístěny. Pak už nezbyvá než čekat, jestli se sokolům podaří vyvést mladé,“ popsal Václav Beran, ornitolog ze společnosti ALKA Wildlife, který budky v areálech skupiny sleduje a stará se o jejich obyvatele. Od podzimu postupně navštívil a zkontroloval všechny budky v areálech skupiny Sev.en Česká energie. Nejlépe si v loňském roce vedli sokoli na komíně chvaletické elektrárny. Budky ve výšce 130 a 160 metrů zde byly umístěny už v roce 2017. Ačkoli se dravci v jejich okolí pohybovali, dlouho se jim nedařilo zahnízdit. V loňském roce ale vyvedli čtyři mladé, což je považováno za velký úspěch.

Sokolí budka je umístěna také na komíně počerádké elektrárny. Loni ovšem zůstala neobsazená, protože na komíně probíhaly opravy a so-

kolům příliš rušné prostředí vadilo. Toto místo ale už dobře znají, takže je velká pravděpodobnost, že se sem v letošním roce vrátí.

V únoru loňského roku byla instalována zatím poslední sokolí budka na nepoužívaném komíně, který patří kladenské teplárně. Zhruba ve stometrové výšce ji ptáci velmi brzy našli. Samice z Německa s neoznačenou samičí sice nakrátko vyhnala, sokolí pár se ale po jejím odletu do budky vrátil, mláďata však nevyvedl. Letos se to třeba podaří.

Sokol stěhovaný patří mezi kriticky ohrožené druhy. Běžně hnízdí na skalách, přizpůsobí se ale i dalším hnízdním možnostem. Speciální sokolí budky se do Česka dostaly ze sousedního Německa a pomáhají zvyšovat populaci sokolů v tuzemsku. Pravidelně v ČR hnízdí přes 100 párů, více než tři desítky v průmyslových areálech. (red)



Poslední sokolí budka byla umístěna na komíně v Kladně. Foto: Archiv SN

OVČÍ STÁDO SE NAKONEC ROZROSTLO O OSM JEHŇAT

V lednu byla čtyři, na konci února už jich po areálu rozvodny 110 kV pobíhalo osm. Řeč je samozřejmě o jehňatech, která se narodila do stáda ovcí patřícího ke kladenské teplárně.

Pět beránek a tři ovečky se ještě nestihli ani pořádně rozkoukat na světě a už se stali mediálními hvězdami. Reportáž o nich mohli vidět diváci České televize, objevili se i ve Zprávičkách na dětském Děčku, které má ovčí grafiku už od svého vzniku. Kladenský deník mezi svými čtenáři vyhlásil anketu na jména pro jehňata. Objevily se návrhy odkazující na místo jejich bydliště, tedy například Rezistorka, Alternátka nebo Trafinka, případně Vodič, Trafáč nebo Blackout. V hlasování ale měla nakonec největší úspěch tradičnější jména jako Běhalka nebo Vlnka. Hlasující v anketě oslovila i jména z populární filmové trilogie o rodině Homolkových – Heduška a Ludánek. (red)



V PODKRUŠNOHORSKÉM TECHNICKÉM MUZEU VYLEPŠILI PŘED SEZONOU EXPOZICE

Podkrušnohorské technické muzeum se chystá na novou turistickou sezonu. V březnu otevře brány veřejnosti. Přestože zde v posledních měsících řešili především opravu střechy na jedné z budov, stihli připravit i zajímavé novinky pro návštěvníky.

„V poslední době se spíše než na rozšiřování expozic soustředíme na jejich vylepšování. Rozhodli jsme se upravit ukázkou ražení chodby na čelbě, která by měla být ještě o něco autentičtější, než jak ji návštěvníci mohli vidět doposud. Úpravy se dočkala i expozice stěnového dobývání. Po revizi a opravě se nám povedlo znovu rozehýbat jeden ze štítů stěnové sekce, takže budeme mít dal-

ší část stěnové technologie v pohybu,“ vysvětlil Zbyněk Jakš, ředitel Podkrušnohorského technického muzea.

Muzeum má kromě novinek na letošní sezonu připravené i dlouhodobější plány. K těm největším patří oprava těžní věže areálu bývalého Dolu Julius III, kde muzeum sídlí. S financováním by mohly pomoci prostředky z Fondu spraved-

livé transformace. „V současné době se rozhoduje o penězích na projektovou dokumentaci, následně by se mohlo začít s úpravami těžní věže, která by se po dokončení mohla stát jakýmsi symbolickým dokončením expozice hlubinného dobývání. Jedná se ale o dlouhodobější záležitost. V případě, že vše půjde podle plánu, do čtyř let bychom mohli mít hotovo,“ doplnil ředitel.

Turistická sezona v Podkrušnohorském technickém muzeu startuje 1. března. V polovině února již evidovali první zájemce o exkurzi.

(red)

PROFESIONÁLY VYSTŘÍDAJÍ V ÚKLIDU KOLEM KLADENSKÉ TEPLÁRNY DOBROVOLNÍCI

Jarní úklid v okolí areálů, kde působí společnost skupiny Sev.en Česká energie, se rozběhl již na konci zimy, kdy se likvidovaly černé skládky v lokalitě Triangl v sousedství Teplárny Kladno. Na jaře se sem vrátí dobrovolníci v rámci akce Uklidme Česko.

Specializovaná firma se v lokalitě Triangl v sousedství kladenské teplárny zaměřila na likvidaci černých skládek. Z území bylo odvezeno zhruba devět tun odpadu. Část tvořily pneumatiky, kterých bylo přibližně 150.

Úklid v okolí teplárny ještě neskončil, během jara se sem vrátí dobrovolníci ze spolku Kladno – Dubí, který spolupracuje s kladenskou teplárnou. V loňském roce se společně zapojili do akce Uklidme Česko, kdy dobrovolníci uklízeli nepořádek ze zarostlých svahů v okolí teplárny, která zajistila kontejner a zčásti i pracovní pomůcky. Letos se akce zopakuje 6. dubna. V minulosti kladenská teplárna pomohla vyčistit přístupové cesty a prostor kolem památníku obětem bombardování z roku 1944, aby si zde eřejnost mohla tragickou událost připomínat. Spolek Kladno – Dubí se stará o okolí památníku s městem. (red)

Z lokality Triangl u kladenské teplárny bylo odklizen zhruba 150 pneumatik. Foto: (pim)



Předseda Svazku obcí v regionu Krušných hor David Kádner (vlevo) a Petr Lenc, generální ředitel těžebních společností skupiny Sev.en Česká energie, při podpisu smlouvy. Foto: (pim)

STAROSTY ZAJÍMÁ, JAK BUDE VYPADAT REGION PO SKONČENÍ TĚŽBY

Svazek obcí v regionu Krušných hor (SORKH) si na své únorové jednání pozval Petra Lence, generálního ředitele těžebních společností skupiny Sev.en Česká energie. Hovořili o dalších možnostech vzájemné spolupráce a především o situaci po skončení těžby v lomu ČSA.

Těžební společnosti se svazkem obcí spolupracují dlouhodobě a obě strany chtějí i nadále pokračovat. Starostové se na jednání zamýšleli, na jaký projekt letos použijí půlmilionu korun z daru těžářů. Jednou z možností je vybudování informačního systému, který by řidičům usnadnil jízdu do horských oblastí Mostecká. „Už jednou jsme o informačním systému uvažovali. Jde o tabule, které by ovládali nejen úředníci a starostové, ale také policie a Správa a údržba silnic. Řidiči by byli včas informováni například o sněhové kalamitě, překážkách na komunikaci, jako jsou spadlé stro-

my, dopravní nehody, případně probíhající údržba,“ objasnil David Kádner, předseda SORKH. Informační tabule by byly umístěny na všech příjezdových komunikacích do horských oblastí. Podstatnou část společné schůzky vyplnila prezentace Petra Lence o změně přístupu k území lomu ČSA po ukončení těžby, o které rozhodla vláda v loňském roce. Severní energetická na ni reaguje aktualizací Souhrnného plánu rekultivací a sanací lomu ČSA. „Od roku 2015 probíhala intenzivní diskuse o budoucnosti lomů, byla zpracována řada studií, které hodnotily různé varianty

řešení posttěžebního území. V úvahu se braly také budoucí náklady na udržení hladiny jezera. Způsob, který nakonec vláda schválila, je nejen šetrný ke krajině a přírodě, ale také do budoucna nejlevnější. Hladina jezera by měla být ve finále vyrovnána a žádné další náklady na dopouštění a údržbu nebudou potřeba,“ uvedl generální ředitel. Starosty mimo jiné zajímalo, jak se budou moci ucházet o prostředky, které se ušetří díky tomu, že část území lomu ČSA bude ponechána přirozené obnově. Petr Lenc nastínil, že budou využity ve prospěch obcí v regionu. Podle vládního rozhodnutí bude finance spravovat Státní fond životního prostředí ČR, který by měl připravit dotační program reagující na potřeby obcí. Z předběžných odhadů vyplývá, že by se mělo jednat o zhruba 500 milionů korun. (red)

JARO V MOSTĚ PŘIVÍTAJÍ SKLENKOU VÍNA

Do Mostu se v polovině dubna opět sjedou vinaři z Čech i Moravy, aby ve sportovním vzdělávacím centru Benedikt předvedli veřejnosti své produkty na tradičních Dnech vína.

„Na letošním, už dvanáctém, ročníku se představí čtrnáct vinařství z Čech i Moravy. Počet vystavovatelů je každý rok víceméně stejný, ale snažíme se, aby se mezi tradičními účastníky objevilo čtyři až pět nových jmen,“ prozradil Jiří Puc z pořádající společnosti BELA Most. V premiéře před-

staví svou produkci Jindřich Kadrnka, vinař roku 2022, suchá vína návštěvníkům dají ochutnat zástupci Geltschberg Wines. Po sedmi letech se do Mostu vrátí Marek Gertner, takže nejen Mosteckané budou moci posoudit, jak se jeho produkty od poslední návštěvy změnilo.

Dny vína budou i tentokrát dvoudenní, uskuteční se 18. a 19. dubna vždy od 15:00 do 20:30 hodin. Ochutnávky vína doplní nabídka sýrů, uzenin nebo sladkostí. O příjemnou náladu se už potěší postará cimbálová muzika. „Návštěvnícký rekord jsme zaznamenali předloni, kdy Dny vína navštívilo 1000 lidí, což se nám asi nepodaří překonat. Byli bychom rádi, kdyby si na Benedikt našlo cestu alespoň sedm stovek návštěvníků jako v loňském roce. Určitě se mají nač těšit,“ doplnil Jiří Puc.

Ceny mladým hokejistům během pardubického turnaje Sev.en Hockey Cup předával generální ředitel chvaletické elektrárny Václav Matys (vpravo) a legenda pardubického hokeje Vladimír Martinec. Foto: Olmer AD



O VÍTĚZI HOKEJOVÉHO TURNAJE SE ROZHODNE NA KLADENSKÉM LEDĚ

Už jen poslední zastávka čeká v letošní sezoně hokejový turnaj Sev.en Hockey Cup. Malí hokejisté ročníků 2014 a 2015 hráli již na zimních stadionech v Pardubicích a Zlíně, o celkovém vítězi turnaje se rozhodne 23. března v Kladně.

Síly mezi sebou měří týmy hokejových klubů z regionů, kde působí skupina Sev.en Česká energie, tedy HC Litvínov, HC Dynamo Pardubice, HC Berani Zlín a HC Rytíři Kladno. Každoročně se turnaj otevírá pro jiné ročníky hráčů. Letos byl vypsán opět pro nejmladší oddíly hokejových klubů, protože ty ještě nemají ligové soutěže a jde o nejlepší příležitost, jak se utkat s kluby z různých koutů republiky. Trofej pro vítěze letos obhajují hráči pardubického Dynama, kteří také letos sklízí úspěchy.

V úvodním turnaji na litvínovském zimním stadionu pardubičtí hráči zvítězili v kategorii 3. tříd, mezi čtvrtky se nejlépe dařilo zlínským Beranům. Únorový Sev.en Hockey Cup na pardubickém ledě vyšel nejlépe domácím hokejistům, v kategorii o rok mladší se radoval Litvínov. O prvním březnovém víkendu se kluby přesunuly na Moravu, odkud si trofej pro vítěze odvezli v obou kategoriích malí hráči pardubického Dynama. O celkovém vítězi letošního ročníku tur-

naje se rozhodne 23. března na ledě kladenských Rytířů. Myšlenka turnaje čtyř mládežnických klubů vznikla v roce 2019 s cílem podpořit u dětí radost ze sportu. V prvním ročníku se z vítězství radovali hráči HC Litvínov. V dalších ročnících si celkové vítězství vybojovaly hokejové naděje pardubického Dynama. „Těší nás, že se nám ve spolupráci s hokejovými kluby podařilo vybudovat tradici oblíbeného turnaje, který dává možnost užít si radost ze sportu stále většímu počtu hokejistů. Letos se do každého z turnajů zapojují minimálně stovka dětí,“ uvedla Gabriela Sáričková Benešová, ředitelka komunikace skupiny Sev.en Česká energie. (red)

ČERNÍ ANDĚLÉ VYBOJOVALI DEVÁTÝ ČESKÝ POHÁR

Mostecké házenkářky vybojovaly první velkou trofej letošní sezony. Ve finále Českého poháru porazily tým Kynžvartu. Je to jejich devátý triumf v této soutěži během posledních jedenácti let.

„Mám velkou radost z vítězství, z nasazení, se kterým jsme do utkání šli. Věděli jsme, že to nebude snadné, protože obhajovat trofej je vždycky těžší, ale podařilo se nám to. Líbilo se mi odhodlání hráček a jak makaly od první do poslední minuty, za to jim patří dík,“ komentoval výsledek trenér mosteckého týmu Vladimír Šuma. Mostecký tým, jehož generálním partnerem je

Vršanská uhelná, čekají ještě boje o český titul. V březnu skončí základní část MOL ligy, nejvyšší ženské česko-slovenské soutěže. Následuje v obou státech play off mezi čtyřmi nejúspěšnějšími týmy o národní titul. V loňské sezoně Černí andělé skončili stříbrní, letos se pokusí vybojovat jubilejní desátý český mistrovský titul. (red)



S OBJEVOVÁNÍM NOVÝCH PŘÍLEŽITOSTÍ POMŮŽE ŽENÁM OPĚT SEBEROZVOJOVÝ PROGRAM THE BRIDGE

Pro všechny ženy, které mají chuť a vůli něco ve svém životě změnit a posouvat své hranice, otevírá mostecké středisko Women for Women vzdělávací program The Bridge. Jeho cílem je pomoci ženám objevit nové příležitosti a poznat lépe sebe sama.

Zdá se vám, že vám všechno padá na hlavu? Je vůbec možné zvládat veškerý stres, péči o děti a práci? Přijde vám, že děláte jedno špatné rozhodnutí za druhým? Možná si říkáte: „Chtěla bych více rozumět svým pocitům a tomu, co se se mnou děje. Ráda bych se cítila spokojená sama se sebou a věřila si. Chci se naučit zdravě komunikovat, mám pocit, že mi nikdo nerozumí.“ Nejste v tom samotné.

V bezpečném kruhu maximálně sedmi účastnic a pod vedením zkušené lektorky budeme sdílet vlastní pocity, příběhy a učit se s nimi pracovat. Jednotlivé bloky se konají od 21. března každé dva týdny, vždy ve čtvrtek od 14:00 do 17:00 hodin. Kurz realizuje mostecká pobočka Women for Women a zahrnuje celkem 21 hodin seberozvojového vzdělání rozdělených do sedmi setkání. Cena programu The Bridge je pouze 950 Kč.

„Díky programu konečně vím, jaké mám možnosti do budoucna a že pokud mi zůstane motivace, tak mohu dosáhnout svých cílů.“ Pavla, účastnice The Bridge v roce 2018. Mostecká pobočka W4W organizovala seberozvojový program The Bridge už na podzim loňského roku a pro velký zájem jej proto na jaře nabízí zájemcům znovu. Pro více informací k programu The Bridge

kontaktujte Michaelu Hostašovou z WOMEN FOR WOMEN, o.p.s. (tel. 703 458 407, e-mail michaela.hostasova@w4w.cz). Obecně prospěšná společnost WOMEN FOR WOMEN byla založena 12. října 2012 manželé Ivanou a Pavlem Tykačovými. V prvních dvou letech existence se WOMEN FOR WOMEN zaměřila především na pomoc ženám a jejich dětem, které byly ohroženy zejména psychicky, ekonomicky a sociálně, hrozila jim ztráta bydlení a nedokázaly svou situaci samy řešit. Postupem času se pomoc společnosti rozšířila na podporu a pomoc samoživitelkám a samoživitelům, dětem i úplným rodinám, a to jak v rámci konkrétních projektů, tak i programů a poraden. Mostecká pobočka WOMEN FOR WOMEN byla otevřena v mosteckém sídle skupiny Sev.en v ulici Václava Řezáče v červnu 2018. Kromě řady dalších činností nabízí ženám například služby psychoterapie, rodinné i párové terapie i právní poradnu. Podrobnosti a kontakty jsou k dispozici na webových stránkách www.women-for-women.cz.

THE BRIDGE NABÍZÍ ODRAZOVÝ MŮSTEK, DÍKY NĚMUŽ SE NAUČÍTE:

STANOVIT SI OSOBNÍ CÍLE
NASTAVIT SI JEJICH PRIORITY
ZÍSKAT SEBEJISTOTU
LÉPE SLADIT RODINNÝ A PRACOVNÍ ŽIVOT
ČINIT LEPŠÍ ROZHODNUTÍ



společnost Sev.en Inntech nabízí
uplatnění v pozici

ELEKTROTECHNIK V KOLEJOVÉ DOPRAVĚ V DŮLNÍM PROVOZU s náborovým příspěvkem 70 000 Kč

Hlavní oblasti činnosti zaměstnance v uvedené pozici:

- provádět kontroly, běžnou preventivní údržbu a případně i opravy různých typů zabezpečovacích zařízení v koleje dopravě, například WSSB Export; GS II., III.; AŽD; MODEST; LEXIS
- zajišťovat funkčnost a případné výměny kabelových rozvodů

Požadujeme:

- velmi dobrý zdravotní stav – smyslová zdravotní způsobilost včetně práce ve výškách
- spolehlivost, odpovědnost, důslednost, časová flexibilita
- pracovní doba je od pondělí do pátku v zimním období od 7:00 do 15:00 hod, v letním období pak od 6:00 do 14:00 hod. Po zapracování možnost pracovat v cyklu 2 x R11 dva dny volna.

Kvalifikační předpoklady:

- vzdělání: vyučen v oboru, ÚSO nebo SŠ – obor elektro
- dle NV 194/2022 Sb; nebo Vyhl. č. 123/2022 Sb. § 7 podle § 2 odst. 1 písm. a); nebo před 1. 7. 2022 platné Vyhl. č. 50/1978 Sb. min. § 6 do 1000 V.
- řidičský průkaz skupiny B podmínkou
- schopnost samostatné činnosti

Nabízíme:

- náborový příspěvek ve výši 70 000 Kč – jen v případě splnění kvalifikačních předpokladů a s tím spojený pracovní poměr na dobu neurčitou s tříměsíční zkušební lhůtou
- motivující mzdové zařazení s garancí meziročního nárůstu dle kolektivní smlouvy
- firemní benefity – 13. plat, příspěvek na stravování, 6 týdnů dovolené a celá řada dalších výhod a benefitů
- příspěvek na penzijní připojištění 550 Kč měsíčně
- program Zdraví v hodnotě 10 000 Kč na rok (čerpání na dovolenou, sportoviště, léky, kulturu)

TECHNIK ENERGETICKÉHO DISPEČINKU s náborovým příspěvkem 50 000 Kč

Co tě čeká:

- Online provádění technického dohledu nad kompletním aktuálním stavem energetiky společnosti (elektrická energie, teplo, voda).
- Operativní řízení lokální distribuční soustavy elektrické energie při provádění plánovaných prací a při řešení poruchových či havarijních stavů.

Co požadujeme:

- Měl bys být komunikativní, protože budeš často muset vzít do ruky telefon a vyřešit aktuální problém a zajistit opravu.
- Flexibilita bude tvou výhodou, i když pracovní doba je jasná, 12hodinové směny v režimu RNVV.
- Schopnost učit se nové věci jelikož každý den se setkáš s něčím novým.

Co potřebuješ na elektro-misi:

- Minimálně středoškolské vzdělání v oboru elektro.
- Musíš mít minimálně § 7 podle § 2 odst. 1 písm. a) Vyhlášky č. 123/2022 Sb. (nebo podobný).

Co ti nabízíme na elektro-bojišti:

- Náborový příspěvek ve výši 50 000 Kč, v případě splnění kvalif. předpokladů vzdělání podle vyhlášky 123/2022 Sb.
- Motivující mzdové zařazení s neustálým růstem!
- Firemní benefity jako je 13. plat (ano, nezapomněli jsme na dárek na Vánoce), příspěvek na stravování a celkem 6 týdnů dovolené na elektro-odpočinek!
- Příspěvek na penzijní a HLAVNĚ super kolektiv a skvělý ŠÉF!
- Smlouvu na 3 roky s možností prodloužení na neurčito již v průběhu – ukázaná platí!

Nástup možný dle dohody. Pracoviště: Ředitelství Sev.en Inntech a.s. (Václava Řezáče 315, Most). Bližší informace podá Denisa Najmanová, tel. 702 107 770. Písemné přihlášky zasílejte na e-mail: d.najmanova@7group.cz.

možnost profesního a osobního rozvoje
Nástup možný ihned nebo dle dohody. Pracoviště: Okres Most - Komořany, Sev.en Inntech a.s. Bližší informace podá Denisa Najmanová, tel. 702 107 770. Písemné přihlášky zasílejte na e-mail: d.najmanova@7group.cz.

PROVOZNÍ VULKANIZÉR

Hlavní oblasti činnosti zaměstnance v uvedené pozici:

- práce na gumovém pásmu dopravníků těžební technologie a velkostrujů
- údržba, opravy a spojování gumového pásma
- práce v exteriéru

Požadujeme:

- řidičské oprávnění skupiny „C“ (výhodou, možnost dodělení)
- zájem o profesi
- spolehlivost, odpovědnost
- dobrý zdravotní stav a fyzická zdatnost

Kvalifikační předpoklady:

- vzdělání: základní nevyučen, nebo vyučen, nebo SOU nebo SŠ

Nabízíme:

- mzdové zařazení do 4. tarifního stupně s garancí meziročního nárůstu dle kolektivní smlouvy
- firemní benefity – mimo jiné 13. plat, příspěvek na stravování, 6 týdnů dovolené
- příspěvek na penzijní připojištění 550 Kč měsíčně
- program Zdraví - Benefity v hodnotě 10 000 Kč na rok (čerpání na dovolenou, sportoviště, léky, kulturu)
- zájem společnosti, která je součástí silné energetické skupiny s dlouhodobou perspektivou zaměstnání
- smlouvu na dobu určitou, po zapracování s možností na dobu neurčitou
- pracovní dobu v ranních 8hod. směnách (po – pá) a v nepřetržitém provozu ranní / noční 12hod.

Nástup možný ihned. Pracoviště: Okres Most (lokalita Vršany). Bližší informace podá Ing. František Peterka, tel. 478 002 661, 606 603 919, nebo Vladimír Pavel 478 002 865, 602 453 081. Písemné přihlášky zasílejte na e-mail: d.najmanova@7group.cz.

POMŮCKA: ALBA, ALLIT, ARNO, ASUM, INDOL, STOA	ZN. MANGANU	ČÁST BEROUNA	PEKÁRENSKÉ ZARÍZENÍ	ŘECKÁ BOHYNĚ ZASLEPE- NOSTI	SOUČÁST LETADLA	ZKR. STÁTNÍ ARBITRÁŽE	ATHÉNSKÁ FILO- ZOFICKÁ ŠKOLA	PLOCHA	ČÁST ŘÍMSKÉ ŘÍŠE	INICIÁLY PĚVKYNĚ TAUBE- ROVĚ
ZNAČKA MILJOULE			DĚTSKÝ POZDRAV ZARÍZENÍ NA DOPRAVU BŘEMEN VE VÝŠCE		SPZ VSETINA		JEDNOTKA PROSTORO- ÚHLU (ZKR) KÓD JAMAJKY		ZKRATKA AMER. AUTOMO- BILKY (GENERAL MOTORS) PRAZDNO	
AUTEM NARAZIT					JEZDIT NA KONI VÝPOMOC					
	PŘEDPIS					OTLAK				ZKRATKA TELEVIZ- NÍCH NOVIN
	ZKR. MISTROV- STVÍ SVĚTA					ČIN. OVOCE				
ROZSÁHLÉ MNOŽSTVÍ SLANNÉ VODY				PRVNÍ ČESKÉ DRUŽSTVO PLAT			HORNINA SOUČÁST INDIGA			
SVOJE			ŘÍMSKY 1552 KÓD LET. SPOL. EMIRATES				TAMTEN LETADLO			
	NÁZEV HLÁSKY Š	Tajenka 2 NĚM. TY								MOJE DOKONCE
DOMÁCKY EDUARD			PÁDOVÁ OTÁZKA LEPKAVÁ HMOTA		ZNAČKA ČERPADEL BOTA			ALŠOVY INICIÁLY PODÁNÍ PACKY		
ŠEVEL			NEMOCNÍČNÍ ODDĚLENÍ VADA		ZN. MOUKY JMÉNO DESTINNOVÉ		KONČETINA JIHNOUT			
	ZKRATKA BEZDRÁ- TOVÉ TECHNOLO- GIE	ZKR. ATLETIC- KÉHO KLUBU HLAVNÍ TEPNA		BIBLICKÁ POSTAVA JEDNA (POČÍTÁNÍ PŘI POCHODU)			ZN. TANTALU DÍVČÍ JMÉNO		SOUVISE- JÍCÍ S ESY	KILOBYTE
SECOND HAND				DOVED- NOST SPODKY NÁDOB		MENŠÍ PODNOŠ HRANIČNÍ POPLATKY				
UKAZOVACÍ ZÁJMENO		Tajenka 1 POHONNÁ SMĚS						ZN. ANTIMONU OBLIČEJOVÁ KOST V NÍŽ JSOU ULOŽENY ZUBY		
	ZNAČKA POLÁRNÍ ZÁŘE VE TVARU PÁBU S PAPERKOU VITOU STRUKTUROU ČÁST VOZU		CHEM. ZN. ZINKU MÍSTO VĚCNÉHO ZAVRŽENÍ		DĚLNÍK PRACUJÍCÍ V KAMENO- LOMU POPĚVEK DROBNÝ SKÁKAVÝ HMYZ		SLOVEN. CO KOJE- NECKÁ VÝŽIVA			ZKR. TENISO- VÉHO KLUBU
BALÍK Z KLESTÍ			BILÉ OBRÁDNÍ ROUCHO S BUKAVÝ SLEPIČÍ SLABIKA				VYDAVA- TELSTVÍ TISKOPIŠU ZN. CESIA			
HONZA DOMÁCKY				ZN. HLINÍKU ČÁST HLAVY			CÚPEK ODMAŠŤO- VACÍ PŘÍPRAVEK			
	ZN. VOLTAM- PĚRMETRU	Tajenka 3 ČESKÁ REPUBLIKA							ZAKVIČENÍ VEPŘE	INIC. KOPER- NIKA
NYNÍ (NÁŘEČ.)				CITO- SLOVCE SMÍCHU			ČESKÁ FILMOVÁ SPOLEČ- NOST Z R. 1912			
ITAL. ŘEKA				OKOUZLENÍ			SOUČÁST MALÝCH ÚST			

Tajenka lednové křížovky skrývala Konfuciov výrok: „K jídlu mám jen hrubou rýži, piji jen čistou vodu, polštářem je mi má ruka, ale i tak jsem rád na světě. Bohatství a sláva, získané nepoctivě, jsou jen jako letící oblaka na nebi.“ Tentokrát je vašim úkolem doplnit výrok spisovatele Marka Twaina: „(Tajenka 1) let budeš více litovat věci, které jsi neudělal, než věci, které jsi udělal. Tak tedy vytáhni kotvu a vypluj z (tajenka 2) přístavu. At pasáty zadují do tvých plachet. (tajenka 3). Objevuj.“

Výhru získávají: **Luboš Dudoň**, kolejová doprava; **Michal Vaculík**, Teplárna Zlín; **Helena Říhová**, Most. Vyluštěnou tajenku můžete zasílat na adresu: Redakce SEVEN NOVINY, Václava Řezáče 315, 434 01 Most nebo e-mailem: seven.noviny@7group.cz. Ze správných odpovědí vylosujeme tři výherce. Uvádějte přesnou adresu, případně pracoviště pro případné doručení výhry.



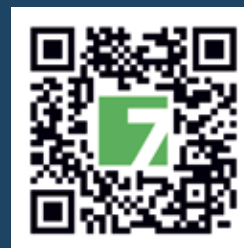
Přidejte se do skupiny 7spolu na Facebooku.

Sdílíme zde informace a novinky ze společností skupiny Sev.en.

Pravidelně také připravujeme pro naše zaměstnance soutěže o hodnotné ceny.

Připojte se a pozvěte i své kolegy.

www.facebook.com/groups/7spolu



www.7.cz



DVOJKA VE VÝROBĚ ELEKTŘINY

 **SEV.EN**
ČESKÁ ENERGIE