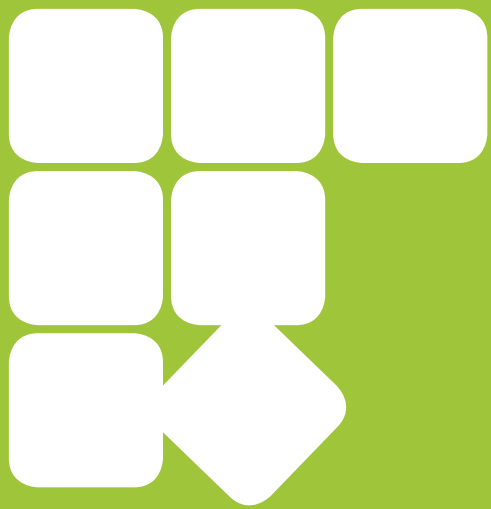
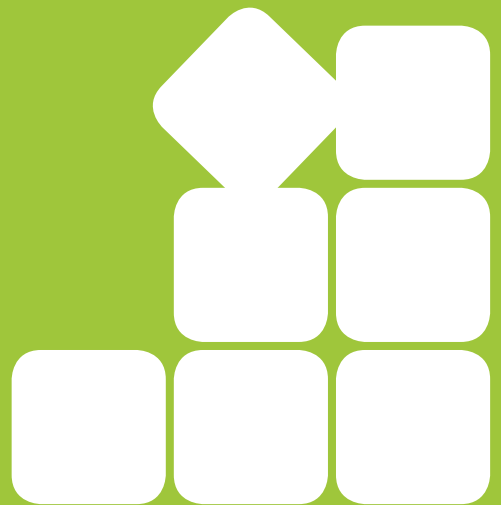


20



15



Obsah

- Představení Skupiny Severní energetická
- Údaje o osobách zodpovědných za výroční zprávu
- Slovo člena představenstva
- Profil společnosti
- 2016 do uzávěrky výroční zprávy
- Statutární orgány a management společnosti
- Projekt ekologizace a oprav Sev.en EC, a.s.
- Základní organizační schéma k 31. prosinci 2015
- Zpráva představenstva o podnikatelské činnosti společnosti v roce 2015 a stavu majetku k 31.12. 2015
 - Přehled vybraných technických a ekonomických ukazatelů
 - Hodnocení vývoje technických a provozních ukazatelů
 - Prodej elektrické energie
 - Prodej tepelné energie
 - Prodej vedlejších produktů
 - Akcie a akcionáři
 - Hospodářský výsledek po zdanění
 - Struktura majetku a kapitálu
 - Investice
 - Výhled na další období
 - Personalistika
 - BOZP a ochrana životního prostředí
 - Regionální podpora
- Zpráva o vztazích mezi společnostmi Sev.en EC, a.s. a propojenými osobami k 31. 12. 2015
- Účetní závěrka
- Zpráva auditora
- Seznam zkratk



Představení Skupiny
Severní energetická

Představení Skupiny Severní energetická

Skupina Severní energetická je ovládána českými akcionáři a vznikla odštěpením tehdejší Litvínovské uhelné a.s. ze Skupiny Czech Coal a nákupem Elektrárny Chvaletice od Skupiny ČEZ. V současné době zahrnuje skupina těžební společnost Severní energetická a.s., tepelnou elektrárnu ve Chvaleticích (Sev.en EC, a.s.), společnost Důl Kohinoor a.s., unikátní rekreační a dostihový areál Hipodrom Most a od roku 2014 i společnost Sev.en WT, a.s. (dříve HUMECO a.s.).

Skupina Severní energetická spojuje těžbu energetické suroviny a výrobu elektrické energie a tepla včetně jejich prodeje. Severní energetická a.s. je správcem největšího hnědouhelného ložiska v ČR, lomu ČSA. Sev.en EC, a.s. provozuje jednu z nejmladších hnědouhelných elektráren s instalovaným výkonem 4 x 205 MW a dosažitelnou dodávkou elektřiny přesahující 4 TWh ročně. Tato vertikální integrace je z hlediska efektivity tím nejlepším modelem, díky němuž se energie obsažená v palivu využije co nejlépe. Posláním skupiny je zajišťovat bezpečné a spolehlivé dodávky uhlí, elektrické energie a tepla zákazníkům při minimalizaci sociálních a environmentálních dopadů jejich výroby. Skupina Severní energetická je důležitou oporou české energetické soustavy i významným poskytovatelem podpůrných služeb.



Údaje o osobách
zodpovědných za výroční zprávu

Údaje o osobách zodpovedných za výroční zprávu

Odpovědnost za výroční zprávu

Čestné prohlášení:

Údaje obsažené ve Výroční zprávě společnosti Sev.en EC, a.s. za rok 2015 odpovídají skutečnosti a žádné podstatné okolnosti, které by mohly ovlivnit přesné a správné posouzení společnosti, nebyly zamlčeny.

Ve Chvaleticích dne 29. 3. 2016



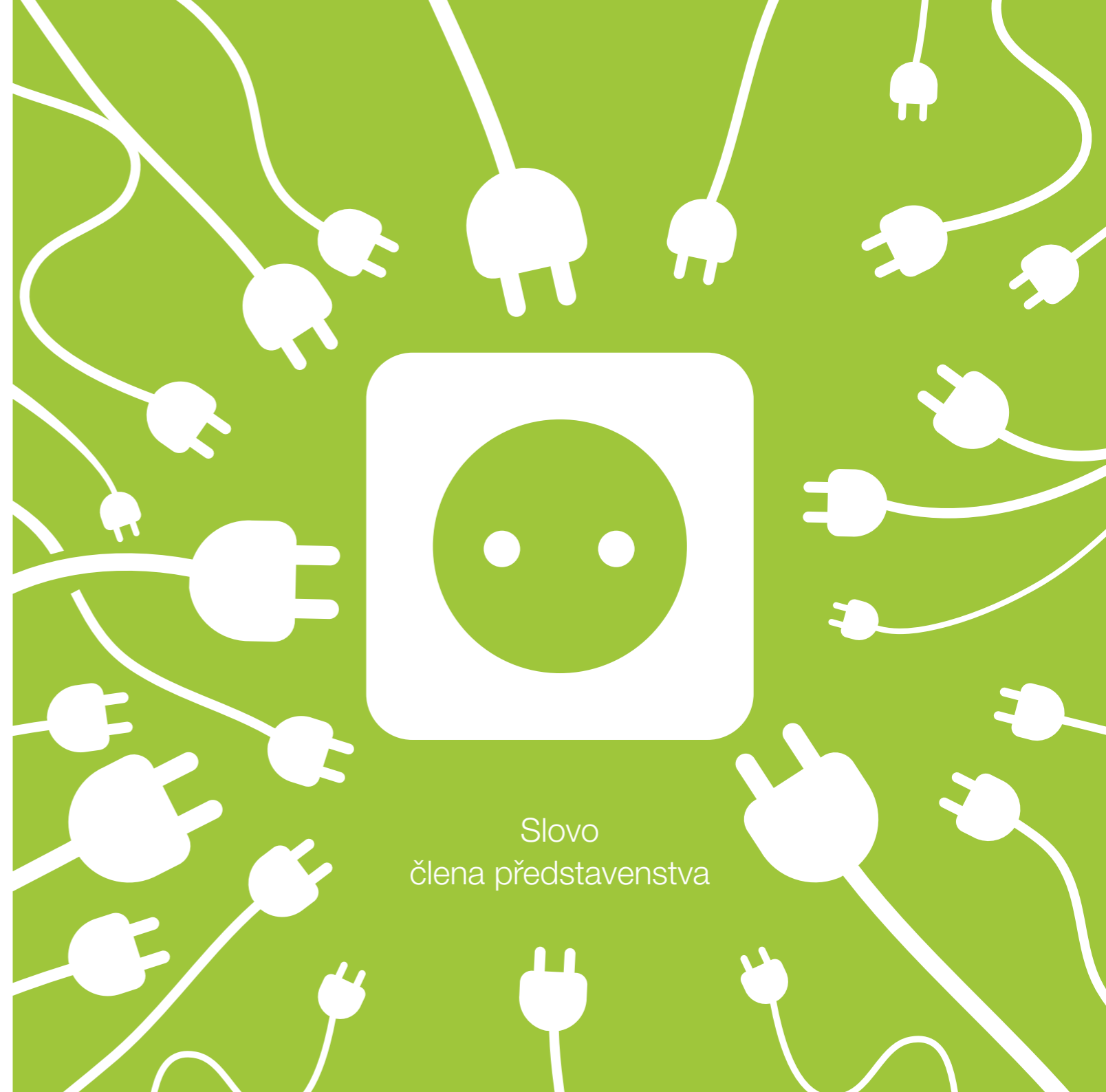
Ing. Jan Dienstl
Předseda představenstva



Ing. Luboš Pavlas
Člen představenstva



Ing. Jan Pozler
Člen představenstva



Slovo
člena představenstva

Slovo člena představenstva

Vážený přátelé,

úvodem mi dovoluji, abych poděkoval všem zaměstnancům společnosti Sev.en EC, a.s. za úspěšné zvládnutí roku 2015. Tento rok byl pro společnost především ve znamení přípravy oprav dvou bloků elektrárny. V roce 2014 byla vyhlášena veřejná zakázka „Obnova dvou bloků Elektrárny Chvaletice“, která vyvrcholila v červenci podepsáním smlouvy s vítěznou společností KRÁLOVOPOLSKÁ RIA, a.s. V historii elektrárny se jedná o významný krok, neboť prodloužení jejího provozu nejméně do roku 2030 bude mít pozitivní efekt nejen pro elektrizační soustavu ČR a podnik samotný, ale i pro zaměstnance, dodavatele a celý region. Předpokládáme, že cena za opravy a ekologizaci dvou bloků a pomocných nebo společných zařízení, bude kolem 2,7 mld. Kč a vše chceme mít hotovo do konce roku 2016.

I přes trvalou nízkou cenu elektrické energie mohou říci, že to byl rok úspěšný, čemuž odpovídají i hospodářské výsledky společnosti. Dařilo se nám efektivně uplatňovat vyrobenou elektřinu na dlouhodobých i krátkodobých trzích. I přes masivní zapojení obnovitelných zdrojů, které deformuje trh s elektřinou, nacházíme příležitost vydělávat na prodeji elektřiny v době, kdy „nefouká a nesvíí“.

V květnu 2015 vláda ČR svým usnesením schválila aktualizovanou Státní energetickou koncepci na následujících 25 let, která se k hnědouhelné energetice nestaví zrovna pozitivně. V říjnu 2015 také vláda ČR rozhodla o pokračování útlumu těžby na lomu ČSA. Přesto vidím perspektivu chvaletické elektrárny i za rok 2030.

Za dobrý počín, podporující udržování sociálního smíru v podniku, považuji uzavření Kolektivní smlouvy na období 2015–2017. Děkuji za dosažený výsledek jak členům vyjednávacího týmu zaměstnavatele, tak i zástupcům obou odborových organizací.

Společnost Sev.en EC, a.s. si uvědomuje svou pozici významného podniku a zaměstnavatele v Pardubickém kraji a podporuje vzdělávání, charitativní projekty, sportovní a volnočasové aktivity, především dětí a mládeže. Klademe velký důraz na oboustrannou transparentní komunikaci nejen se starosty okolních obcí, ale i se školami a dalšími institucemi v okolí.

Sev.en EC, a.s. působí v mnoha významných asociacích např. v Teplárenském sdružení ČR, Českém svazu zaměstnavatelů v energetice, Svazu průmyslu a dopravy ČR, Asociaci pro využití energetických produktů či Hospodářské komoře Pardubického kraje. Naši zaměstnanci s těmito asociacemi aktivně spolupracují v různých oborových sekcích.

Jménem představenstva i jménem svým chci poděkovat všem, kteří nám pomohli dosáhnout pozitivních výsledků. Přeji úspěšný rok 2016 a především mnoho energie na zdárné zvládnutí připravovaných oprav zařízení elektrárny.

Ing. Luboš Pavlas
člen představenstva a generální ředitel



Profil společnosti

Profil společnosti

Akciová společnost Elektrárna Chvaletice a.s. vznikla v roce 2010 vyčleněním ze společnosti ČEZ, a.s. a stala se součástí konsolidačního celku Skupiny ČEZ. Dne 2. září 2013 převzala společnost Severní energetická a.s. od společnosti ČEZ, a.s. akcie společnosti Elektrárna Chvaletice a.s. a stala se jejím 100% vlastníkem. K 1. srpnu 2015 se změnil obchodní název společnosti Elektrárna Chvaletice a.s. na Sev.en EC, a.s.

Hlavním předmětem podnikání společnosti Sev.en EC, a.s. je výroba elektřiny a tepelné energie, obchod s elektřinou a rozvod tepelné energie.

Společnost Sev.en EC, a.s. provozuje hnědouhelnou elektrárnu ve východních Čechách spalující severočeské hnědé uhlí. Výroba elektrické energie ve čtyřech 205 MW blocích umožňuje nabízet kombinaci standardních produktů v základním (24 hod) a špičkovém (12 hod) zatížení s dynamickým výkonem od 100 do 820 MW. Společnost Sev.en EC, a.s. (dříve Elektrárna Chvaletice) se během roku 2014 etablovala na trhu s elektrickou energií jako respektovaný partner a v průběhu roku 2015 svoji pozici upevnila. Společnost nabízí jak dlouhodobé kontrakty, tak i prodej na spotovém trhu. V oblasti prodeje elektřiny byla přepracována obchodní strategie, kdy společnost opustila segment prodeje dodávek elektřiny a souvisejících služeb pro konečné odběratele.

Elektrárna zajišťuje kromě výroby elektrické energie i dodávky tepla. Obě komodity vyrábí ve společném cyklu (tzv. kogeneraci), což vede k vyššímu využití paliva, a tím k energetickým úsporám s pozitivním vlivem na životní prostředí. Společnost produkuje a nabízí k prodeji plně certifikované vedlejší energetické produkty po spalování, jimiž jsou struska, popílek, energosádrovec a stabilizát.

V průběhu roku 2014 byl ustanoven projektový tým „Obnova“, který začal s přípravou veřejné zakázky „Obnova dvou bloků Elektrárny Chvaletice“. V červenci 2015 byla podepsána smlouva s vítězným dodavatelem, kterým se stala KRÁLOVOPOLSKÁ RIA, a.s. Vlastní realizace opravy bloků proběhne v průběhu roku 2016.

Profil společnosti

Cílem je snížení emisí a vlastní spotřeby, rozšíření regulačního rozsahu, zvýšení účinnosti a spolehlivosti bloků s ohledem na efektivní využití hnědého uhlí a především prodloužení životnosti dvou bloků elektrárny do roku 2030. Prodloužení životnosti bude mít pozitivní vliv nejen na podnik samotný, ale i pro zaměstnance, zákazníky, dodavatele a celý region.

Sev.en EC, a.s. je certifikována v oblasti EMS a je držitelem certifikátu Bezpečný podnik. Společnost chce být zajímavým zaměstnavatelem a také dobrým sousedem, proto podporuje formou sponzorství východočeský region v mnoha oblastech. V minulém roce přispěla Seven EC, a.s. na různé sponzorské projekty částkou převyšující 2 mil. Kč. Perspektiva firmy přináší i perspektivu regionu, ve kterém působí.

Poslání Sev.en EC, a.s.

Zajišťovat bezpečné a spolehlivé dodávky elektrické energie a tepla zákazníkům při minimalizaci sociálních a environmentálních dopadů jejich výroby.

Základní údaje o společnosti

Obchodní firma:	Sev.en EC, a.s.
Sídlo:	K Elektrárně 227, 533 12 Chvaletice
Právní forma:	akciová společnost
Identifikační číslo:	28786009
Společnost je zapsána:	Krajský soud Hradec Králové, oddíl B, vložka 2905
Bankovní spojení:	Československá obchodní banka, a.s., Praha 117517863/0300 (CZK) 12484280/0300 (EUR)
Číslo účtu:	
Internet:	www.sev-en.cz, www.7EC.cz
Email:	mail@sev-en.cz
Telefon:	462 101 111

Předmět podnikání

Hlavním předmětem podnikání společnosti Sev.en EC, a.s. je:

- Výroba elektřiny
- Obchod s elektřinou
- Výroba tepelné energie
- Rozvod tepelné energie
- Výroba, obchod a služby neuvedené v přílohách 1 až 3 živnostenského zákona
- Vodoinstalatérství, topenářství
- Činnost účetních poradců, vedení účetnictví, vedení daňové evidence
- Pronájem nemovitostí, bytů a nebytových prostor
- Montáž, opravy, revize a zkoušky elektrických zařízení



Hlavní události roku 2015 a 2016
do uzávěrky výroční zprávy

Hlavní události roku 2015 a 2016 do uzávěrky výroční zprávy

2015	
leden	Zřízení Provozu MaR (10 pracovních míst) – rozhodnutí představenstva o převzetí činností provozních mechaniků měření a regulace. Změna směnového kalendáře pro zaměstnance provozu (12 hod. směny). Změna systému odměňování u zaměstnanců odměňovaných tarifní mzdou.
únor	Změna Integrovaného povolení (IP) – 7. změna Rozhodnutím KrÚ ze dne 24. 10. 2014. Podpis Kolektivní smlouvy Elektrárna Chvaletice a.s. na období let 2015–2017.
květen	14. až 16. 5. 2015 proběhl 1. dozorový audit systému EMS dle normy ČSN EN ISO 14001. Změna Integrovaného povolení (IP) – 8. změna Rozhodnutím KrÚ ze dne 27. 5. 2015.
červen	Vyhlášení vítěze veřejné zakázky „Obnova dvou bloků Elektrárny Chvaletice“.
červenec	Podpis smlouvy „Obnova dvou bloků Elektrárny Chvaletice“ s dodavatelem KRÁLOVOPOLSKÁ RIA, a.s. Kontrola dodržování povinností vyplývajících z právních předpisů k zajištění bezpečnosti práce a dodržování povinností vyplývajících z právních předpisů k zajištění bezpečnosti provozu technických zařízení se zvýšenou mírou ohrožení života a zdraví a právních předpisů o bezpečnosti provozu vyhrazených technických zařízení.
srpen	Změna obchodního názvu společnosti na Sev.en EC, a.s. 27. 8. 2015 proběhla „Strategická a riziková analýza za rok 2015 – 1. fáze verifikace emisí CO ₂ “.
říjen	Vyhlášení výběru kandidátů a vítězného kandidáta na člena dozorčí rady společnosti Sev.en EC, a.s.
listopad	Výběr vítězného kandidáta na člena dozorčí rady. Kontrola ČiŽP – integrovaná prevence (5. a 6. 11. 2015). Změna integrovaného povolení (IP) – 9. změna Rozhodnutím KrÚ ze dne 2. 11. 2015.
2016	
leden	Změna organizační struktury v Odboru péče o zařízení, elektro a MaR 10. Vydán Etický kodex, Obchodní kodex a Pravidla etického chování. Novým předsedou dozorčí rady je od 14. 1. 2016 David Knop-Kostka.

Statutární orgány
a management společnosti

Statutární orgány a management společnosti

Představenstvo společnosti

Představenstvo je statutárním orgánem, jež řídí činnost společnosti a jedná jejím jménem. Funkční období jednotlivých členů představenstva je pětileté. Působnost představenstva je podrobně vymezena ve stanovách společnosti.

Složení představenstva k 31. prosinci 2015

Předseda	Ing. Jan Dienstl	den vzniku členství: 2. 9. 2013
Člen	Ing. Luboš Pavlas	den vzniku členství: 2. 9. 2013
Člen	Ing. Jan Pozler	den vzniku členství: 2. 9. 2015

Dozorčí rada

Dozorčí rada je kontrolním orgánem společnosti, dohlíží na výkon působnosti představenstva a uskutečňování podnikatelské činnosti společnosti a navrhuje představenstvu potřebná opatření. Členové dozorčí rady jsou oprávněni nahlížet do všech dokladů a záznamů týkajících se činnosti společnosti, kontrolovat řádné vedení účetních záznamů a ověřovat, zda je podnikatelská činnost uskutečňována v souladu s právními předpisy a stanovami.

Složení dozorčí rady k 31. prosinci 2015

Předseda	Ing. Tomáš Fohler	den vzniku členství: 2. 9. 2013
Člen	Jan Dvořáček	den vzniku členství: 1. 1. 2011
Člen	Ing. Petr Karas	den vzniku členství: 2. 9. 2013



Projekt ekologizace a oprav Sev.en EC, a.s.

Projekt ekologizace a oprav Sev.en EC, a.s.


Nejdůležitější součástí podnikatelského plánu společnosti Sev.en EC, a.s. je ekologizace a oprava dvou (B3 a B4) ze čtyř bloků elektrárny do konce roku 2016. Účelem prodloužení životnosti dvou bloků elektrárny je zlepšení technického stavu a zvýšení provozní spolehlivosti a zajištění plnění zákonem stanovených požadavků vztahujících se k provozu, včetně snížených ekologických limitů stanovených právními předpisy pro emise znečišťujících látek.

Na podzim roku 2014 byla vypsána veřejná zakázka „Obnovu dvou bloků Elektrárny Chvaletice“. Jde o rozhodující část z několika dílčích kroků pro opravu a prodloužení životnosti elektrárny. Oprava se bude v této zakázce týkat kotleny, strojevný, systému kontroly a řízení, silnoproudých zařízení i elektrostatických odlučovačů popílku. Veřejnou zakázku vyhrála společnost KRÁLOVOPOLSKÁ RIA, a.s. s cenou ve výši 2,5 mld. Kč. Současně bude provedena oprava absorberu odsíření č. 2 a upraveny vnitřní i vnější zauhlovací cesty, čímž dojde k dalšímu snížení prašnosti.

Cílem je dosáhnout po technické stránce zejména zvýšení provozní spolehlivosti technologie, zvýšení provozní hospodárnosti, rozšíření regulačního pásma bloků a optimalizace provozu s ohledem na efektivní využití hnědého uhlí. Projekt předpokládá dočasné postupné odstavení dvou bloků elektrárny na dobu potřebnou pro opravu v rozsahu osm měsíců v roce 2016. Projekt je významný z hlediska udržení zaměstnanosti v regionu a z hlediska poskytnutí dalších podnikatelských příležitostí během oprav.

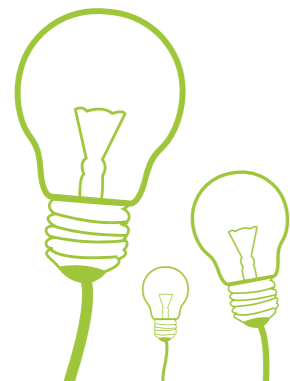
Pro místní komunity přinese projekt po svém dokončení zásadní zlepšení environmentálních dopadů, zejména snížení emisí tuhých látek a oxidů dusíku.

Management společnosti Sev.en EC, a.s. intenzivně komunikuje od počátku projektu s dotčenými stakeholdery, zejména zastupiteli okolních obcí, dodavateli, zákazníky, dozorovými orgány a zaměstnanci. Projekt představuje jednu z nejvýznamnějších investic v regionu, vedení společnosti proto dbá jak na transparentnost výběrového řízení, tak na informovanost zastupitelů a obyvatel sousedních obcí. Zahájení ekologizace a opravy zbývajících dvou bloků B1 a B2, které lze provozovat za stávajících podmínek do roku 2020, se předpokládá v první polovině roku 2020.



Základní organizační
schéma k 31. prosinci 2015

Základní organizační schéma k 31. prosinci 2015



Zpráva představenstva o podnikatelské činnosti společnosti v roce 2015 a stavu majetku k 31. 12. 2015

Zpráva představenstva o podnikatelské činnosti společnosti v roce 2015 a stavu majetku k 31. 12. 2015

Přehled vybraných technických a ekonomických ukazatelů

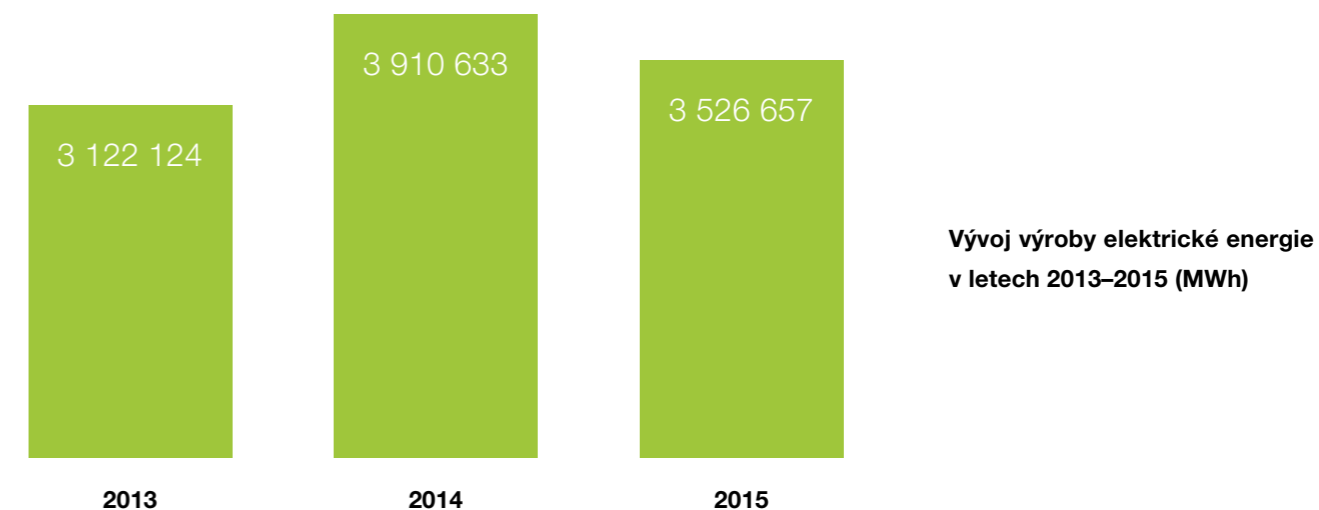
Technické ukazatele		2013	2014	2015
Instalovaný výkon	MW	800	820	820
Výroba elektrické energie	MWh	3 122 124	3 910 633	3 526 657
Dodávky tepla	GJ	143 841	130 657	128 667

Ekonomické ukazatele		2013	2014	2015
Provozní výnosy	mil. Kč	4 844	11 052	23 579
z toho výnosy za elektřinu	mil. Kč	4 685	9 019	21 129
Provozní náklady	mil. Kč	4 502	10 650	23 288
Provozní výsledek hospodaření	mil. Kč	342	402	291
Zisk po zdanění	mil. Kč	263	408	358
Aktiva celkem (netto)	mil. Kč	7 624	8 010	7 850
Dlouhodobý hmotný a nehmotný majetek	mil. Kč	2 539	2 396	3 127
Oběžná aktiva	mil. Kč	5 083	5 546	4 709
Vlastní kapitál	mil. Kč	5 929	5 837	5 195
Základní kapitál	mil. Kč	4 406	4 406	4 406
Bankovní úvěry a výpomoci	mil. Kč	0	0	0
Počet zaměstnanců k 31. 12. 2015	počet	261	285	301

Zpráva představenstva o podnikatelské činnosti společnosti v roce 2015 a stavu majetku k 31. 12. 2015

Hodnocení vývoje technických a provozních ukazatelů

Sev.en EC, a.s. je jedním z největších zdrojů s kombinovanou výrobou elektřiny a tepla na území ČR. Výroba a dodávka elektřiny a tepla představují základní oblasti činnosti společnosti. V roce 2015 bylo vyrobeno celkem 3 526 657 MWh elektrické energie (meziroční snížení o 383 976 MWh) a 128 667 GJ teplotrenského tepla (meziroční snížení o 1 990 GJ).



Pokles výroby elektřiny je způsoben především klesajícími cenami silové elektřiny a pokles u tepla je dán klimatickými podmínkami v průběhu roku 2015.

Zpráva představenstva o podnikatelské činnosti společnosti v roce 2015 a stavu majetku k 31. 12. 2015

Prodej elektrické energie

V roce 2015 společnost Sev.en EC, a.s. dále rozvíjela úspěšnou obchodní strategii obchodování s elektrickou energií, zahájenou v roce 2014. Výsledkem této strategie je rostoucí počet smluvních partnerů, aktivní obchodování na evropských trzích a širší produktového portfolia. Tyto skutečnosti upevnily pozici Sev.en EC, a.s. jako uznávaného, bonitního výrobce a obchodníka. Společnost výrazně uspěla i ve výběrovém řízení na poskytovatele podpůrných služeb pro společnost ČEPS, a.s.

K 31. 12. 2015 byla ukončena obsluha segmentu koncových zákazníků a jedinou prodejní platformou se stal velkoobchodní trh.

Sev.en EC, a.s. aktivně plní povinnosti v rámci nařízení Evropské unie č. 1227/2011 Evropského parlamentu o integritě a transparentnosti velkoobchodního trhu s energií (tzv. REMIT) a hlásí se tak k zásadám otevřeného a transparentního trhu.

Události na trhu s elektrickou energií v roce 2015, zejména výpadky a odstávky výrobních zdrojů, potvrdily význam elektrárny vyrábějící elektřinu z hnědého uhlí, jako stabilizačního prvku elektrizační soustavy.

Prodej tepelné energie

Sev.en EC, a.s. je nejvýznamnějším dodavatelem tepelné energie v místní lokalitě. Celková roční dodávka jedinému distributorovi tepla společnosti ČEZ Teplárenská, a.s. dosáhla v roce 2015 objemu 40,4 TJ. Dále byla tepelná energie prodávána odběratelům v areálu elektrárny.

Prodej vedlejších produktů

Společnost úspěšně hledala možnosti dalšího zvýšení prodeje vedlejších produktů. Meziročně se podařilo výrazně zvýšit dodávku vedlejších produktů o 6 732 tun a téměř dvakrát zvýšit roční tržby.

Zpráva představenstva o podnikatelské činnosti společnosti v roce 2015 a stavu majetku k 31. 12. 2015

Akcie a akcionáři

Základní kapitál společnosti Sev.en EC, a.s. k 31. 12. 2015 činil 4 406 mil. Kč. Ve výpisu akcionářů ze dne 31. 12. 2015 není kromě společnosti Severní energetická a.s. uvedena žádná další osoba podílející se na základním kapitálu Sev.en EC, a.s. Společnost měla k 31. 12. 2015 celkem 4 406 ks kmenových akcií na jméno v listinné podobě o jmenovité hodnotě 1 000 000 Kč/akcii. Akcie Sev.en EC, a.s. jsou převoditelné pouze se souhlasem představenstva společnosti po stanovisku dozorčí rady společnosti.

Hospodářský výsledek po zdanění

Společnost vytvořila za rok 2015 výsledek hospodaření po zdanění v celkové výši 358,2 mil. Kč. Vytvořený hospodářský výsledek je kladně ovlivněn vrácením části daně darovací za roky 2011 a 2012. Podařilo se vytvořit hospodářský výsledek srovnatelný s rokem 2014, a to i přes klesající ceny elektřiny a zahájení údržbových akcí spojených s postupnou obnovou výrobních zařízení elektrárny. Finanční hospodaření společnosti bylo po celý rok stabilní a vyrovnané. Společnost v roce 2015 nevyužívala jako zdroj financování bankovní úvěry.

Struktura majetku a kapitálu

Dlouhodobý hmotný a nehmotný majetek meziročně vzrostl o 731 mil. Kč na hodnotu 3 126,7 mil. Kč, přičemž podstatnou část zvýšení jejich hodnoty tvoří poskytnuté investiční zálohy spojené s ekologizací výrobních bloků B3 a B4. Oběžná aktiva se meziročně snížila o 838 mil. Kč na hodnotu 4 708,5 mil. Kč. Projevila se zejména výplata dividendy ve výši 1 mld. Kč, platba záloh na ekologizaci výrobních bloků a meziroční snížení zásob uhlí o 93 mil. Kč.

Investice

V roce 2015 byla podepsána smlouva na ekologizaci dvou elektrárenských bloků a zaplacení první investiční zálohy v celkové výši 730,0 mil. Kč Stejně jako v předcházejících letech byly realizovány investice do dlouhodobého hmotného majetku, jejichž cílem byla především snaha o zvyšování efektivity výroby a o zajištění podmínek dalšího provozování elektrárny. Příprava a realizace investic probíhala v souladu s podnikatelským záměrem společnosti.



Zpráva představenstva o podnikatelské činnosti společnosti v roce 2015 a stavu majetku k 31. 12. 2015

Výhled na další období

Rok 2016 bude klíčový pro další rozvoj technologie společnosti. Bude zahájena realizace první etapy ekologizace elektrárny a příprava souvisejících údržbových a investičních akcí. Celkem bude v této souvislosti vynaloženo 2,7 mld. Kč. I nadále budeme muset čelit negativním vnějším vlivům, ke kterým řadíme především pokles cen silové elektřiny, časté a nekonceptní legislativní změny a přijatou Státní energetickou koncepcí. Uvedené skutečnosti nutí společnost neustále vylepšovat proces plánování, vyvíjet maximální tlak na efektivitu všech činností a na využívání možných synergických efektů. Společnost má zpracován rozpočet na rok 2016 a zajištěno financování. Pravidelně provádí aktualizaci střednědobých a dlouhodobých plánů, které prokazují zajištění dlouhodobé udržitelnosti efektivního podnikání.

Personalistika

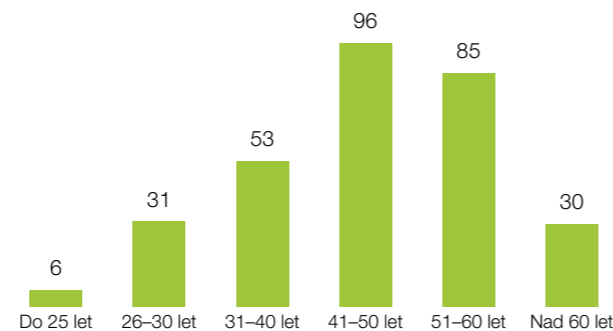
Od 1. 1. 2014 jsou personální činnosti (výběr a nábor zaměstnanců, pracovněprávní oblast, mzdová oblast, zajišťování zdravotní a odborné způsobilosti, sociální oblast včetně benefitů) zajišťovány zaměstnanci Sev.en EC, a.s.

Vývoj počtu zaměstnanců

	K 31. 12. 2013	K 31. 12. 2014	K 31. 12. 2015
Fyzický stav zaměstnanců	261	285	301
Přepočtený stav zaměstnanců	240	277,4	294,7

Věková struktura zaměstnanců k 31. 12. 2015

Věk	Počet zaměstnanců	Podíl v %
Do 25 let	6	2,00
26–30 let	31	10,29
31–40 let	53	17,61
41–50 let	96	31,89
51–60 let	85	28,24
Nad 60 let	30	9,97
Celkem	301	100,00



Zpráva představenstva o podnikatelské činnosti společnosti v roce 2015 a stavu majetku k 31. 12. 2015

Sociální politika

Základem pro realizaci sociální politiky ve společnosti je Zákoník práce, včetně navazující legislativy a platná Kolektivní smlouva na období od 1. 1. 2015 do 31. 12. 2017, která byla podepsána dne 3. února 2015 v Praze. Velkou změnou pro zaměstnance nepřetržitého provozu byl přechod na 12-ti hodinové směny a prodloužení týdenní pracovní doby o 1 hodinu. To bylo přijato po dvou provedených průzkumech odborů s tím, že navýšený fond pracovní doby bude znamenat navýšení výdělku, harmonogram bude dohodnut dle většinového zájmu zaměstnanců nepřetržitého provozu a platnost kolektivní smlouvy bude 3 roky.

Změna systému odměňování znamenala zvýšení podílu pohyblivé složky mzdy (prémii) s cílem motivovat zaměstnance k zvýšení jejich přínosu pro dosažení cílů společnosti. Bylo dohodnuto navýšení mzdových tarifů v každém roce platnosti kolektivní smlouvy o 1% včetně navýšení příplatku za nepřetržitý provoz a příplatku za noční práci. Byly zrušeny odměny při odchodu do starobního, předčasného starobního, invalidního důchodu a předdůchodu a byly vytvořeny nové motivace za kvalitní zaškolení náhrady na uvolněné pracovní místo a ohodnocení nadstandardního výkonu a přínosu jednotlivých zaměstnanců.

V oblasti benefitů došlo ke změně v čerpání osobního účtu, které umožňuje pružnější a širší možnost jeho využívání. Výše osobního účtu zůstala zachována.

Nejvýznamnější oblasti, kde byly vynakládány finanční prostředky:

- Příspěvky na stravování
- Příspěvky na penzijní a životní pojištění
- Příspěvky na osobní účet čerpaný formou caterie

V kolektivní smlouvě jsou obsaženy další rozšířené nároky, např. prodloužení dovolené o jeden týden, příspěvek po dobu nemoci v průběhu prvních tří kalendářních dnů nemoci, odměna k životnímu výročí a další.

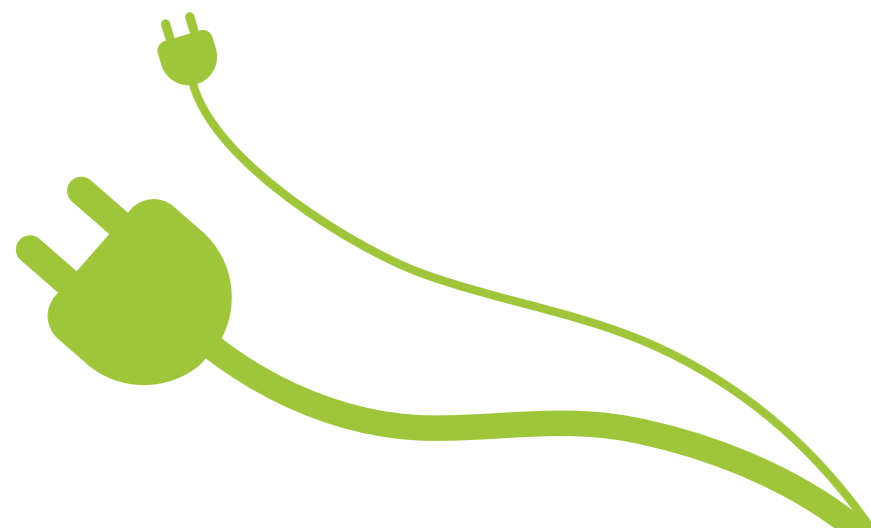
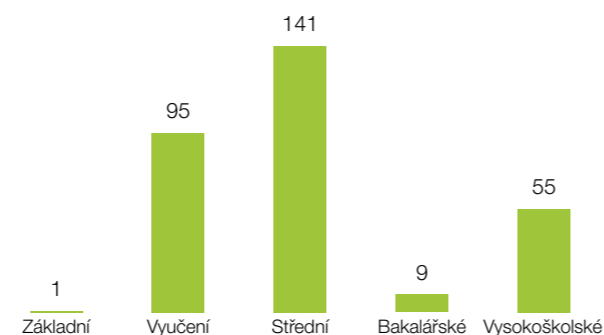
Zpráva představenstva o podnikatelské činnosti společnosti v roce 2015 a stavu majetku k 31. 12. 2015

Vzdělávání

Společnost věnuje značnou pozornost rozvoji svých zaměstnanců. Organizování nejen povinných školení nutných k udržení či prohloubení kvalifikace zaměstnanců, nezbytných pro zajištění činnosti související s předmětem podnikání, je pro Sev.en EC, a.s. samozřejmostí. Sev.en EC také umožňuje svým zaměstnancům zvyšování i prohlubování kvalifikace ve vazbě na profesní zaměření i kariérní růst (studium MBA, vysokoškolské vzdělání).

Vzdělanostní struktura zaměstnanců k 31. 12. 2015

Stupeň vzdělání	Počet zaměstnanců	Podíl v %
Základní	1	0,33
Vyučení	95	31,56
Střední	141	46,85
Bakalářské	9	2,99
Vysokoškolské	55	18,27
Celkem	301	100,00



Zpráva představenstva o podnikatelské činnosti společnosti v roce 2015 a stavu majetku k 31. 12. 2015

BOZP a ochrana životního prostředí

Sev.en EC, a.s. patří mezi nejvýznamnější výrobní podniky v Pardubickém kraji a provozuje svoji činnost ve smyslu integrovaného povolení (dále jen Rozhodnutí) dle zákona č. 76/2002 Sb., o integrované prevenci, a certifikovaného systému EMS podle normy ČSN EN ISO 14001:2005¹ (EMS – Environmental management system). V květnu 2015 byl společností BUREAU VERITAS CZECH REPUBLIC, spol. s r.o. proveden 1. dozorový audit dle normy ČSN EN ISO 14001:2005, platnost certifikátu je do května 2017.

Sev.en EC, a.s. zajišťuje bezpečnou výrobu elektrické energie jako významnou složku v energetické soustavě, přičemž výroba energie a tepla probíhá způsobem šetrným k životnímu prostředí. V roce 2015 vyrobila elektrárna celkem 3 526 657 MWh elektrické energie při spotřebě 2 458 967 tun hnědého uhlí a 3 366 tun kapalného paliva.

Hodnoty z výsledků kontinuálního měření emisí v roce 2015

Emise látek v období 1. ledna až 31. prosince 2015 v tunách:	
TZL	324
SO ₂	2 915
NO _x	4 378

Emisní stropy jsou plněny dle podmínek integrovaného povolení. Imisní monitorovací stanice pro měření imisí SO₂ a NO_x je umístěna v obci Hošťalovice v Železných horách a pro měření imisí SO₂ ve městě Chvaletice.

1) Environmental management system (dále jen EMS) je součástí celkového systému řízení Sev.en EC, a.s. Ten zahrnuje organizační strukturu, rozdělení odpovědnosti i postupy a procesy dané technologií, to vše s ohledem na ovlivňování okolí z hlediska životního prostředí. Pro zavedení EMS se Sev.en EC, a.s. rozhodla dobrovolně a na vlastní náklady. Zavedení systému řízení z hlediska životního prostředí je pro vrcholové řízení společnosti prestižní záležitostí. Od tohoto systému se očekává, že povede k zajištění trvalého ekonomického růstu a prosperity. Důsledkem zavádění systémových opatření jsou totiž úspora materiálů a energií, nižší poplatky za zatěžování životního prostředí, minimalizace postihů a pokut a zvyšování kvality výroby. Proto také má Sev.en EC, a.s. v současné době vlastní politiku ochrany životního prostředí. Zavedení dokumentů EMS při provozování elektrárny je povinnost pro vedoucí pracovníky, kteří odpovídají za vliv na životní prostředí. Podobná odpovědnost je pak požadována i od ostatních zaměstnanců.

Zpráva představenstva o podnikatelské činnosti společnosti v roce 2015 a stavu majetku k 31. 12. 2015

Povolenky na emise CO₂

V rámci 3. obchodovacího období (2013 až 2020) je každému provozovateli zařízení každoročně bezplatně přidělen určitý objem povolenek na emise CO₂. Od roku 2013 se povolenky nově přidělují na výrobu elektřiny (přidělení povolenek na výrobu elektřiny je podmíněno realizací ekologických investic) a na výrobu tepla (nejsou podmíněny investicemi). Pro rok 2015 bylo Sev.en EC, a.s. přiděleno na základě rozhodnutí Ministerstva životního prostředí a v souladu s rozhodnutím Evropské komise celkem 1 056 522 ks emisních povolenek na elektřinu a 8 469 ks emisních povolenek na teplo. Vedením povolenkových účtů provozovatelů zařízení je pověřena společnost OTE, a.s. a množství vypuštěného CO₂ za daný kalendářní rok musí být nezávisle ověřeno a vykázáno Ministerstvu životního prostředí nejpozději do 15. března následujícího kalendářního roku.

Produkcí emisí CO₂ z fosilních paliv a materiálů ověřila v únoru 2016 auditorská společnost BUREAU VERITAS CZECH REPUBLIC, spol. s.r.o. výkazem o skleníkových plynech za rok 2015 a potvrdila emise ve výši 3 413 197 tun CO₂.

Odpady

Odpadová problematika je řešena v souladu s legislativou, systémem bezodpadových technologií, zpětným odběrem a využitím druhotných surovin v souladu s Rozhodnutím. Celkové náklady na likvidaci ostatních a nebezpečných odpadů jsou za rok 2015 ve výši 3 992 215 Kč.



Zpráva představenstva o podnikatelské činnosti společnosti v roce 2015 a stavu majetku k 31. 12. 2015

Vedlejší energetické produkty

Nejdůležitější přístup k omezování produkce odpadů je předcházení vzniku odpadů a využívání certifikovaných vedlejších energetických produktů. V současné době je k dispozici 7 certifikátů pro strusku, energosádrovec, stabilizát a různé druhy popílků, kterých se v roce 2015 vyrobilo 793 084 tun. Certifikované výrobky se používají ve stavebním průmyslu (cement, beton), jako podsypy a zásypy při výstavbě silnic a železnic, k úpravě krajiny a rekonstrukcím terénu. Další produkty se zpracovávají v programu „Rekultivace území Chvaleticka“, kde se na základě stavebního povolení realizuje tvarování krajiny devastované z dřívější činnosti Mangano-kyzových závodů Chvaletice. Rekultivace v oblasti okolí obce Chvaletice je v souladu s programem „Rekultivace území Chvaleticka“, urbanistickým plánem obce Chvaletice a strategií „Pardubický kraj a ochrana ŽP“. Náklady spojené s touto rekultivací v roce 2015 činily 13 177 000 Kč.

Vodní hospodářství

Čištění odpadních vod je prováděno pomocí nejmodernějších technologií s ohledem na minimalizaci vypouštění vyčištěných odpadních vod. Koncentrační hodnoty jsou zjišťovány v souladu s Rozhodnutím a veškeré požadavky z něho byly splněny (plnění emisních limitů pro vypouštěné vody, pravidelné vyhodnocování a placení poplatku za odpadní vody). Poplatky za vypouštění odpadních vod do vod povrchových jsou ve výši 356 739 Kč, poplatky za odběr povrchové vody z řeky Labe jsou 48 573 133 Kč.

Kontrola podmínek ochrany životního prostředí

Dne 5. a 6. listopadu 2015 provedl ČIŽP Hradec Králové ve smyslu zákona č. 76/2002 Sb., o integrované prevenci, kontrolu plnění podmínek a povinností daných integrovaným povolením, plnění ohlašovacích povinností do integrovaného registru znečišťování a plnění povinností vyplývajících ze složkových zákonů na ochranu životního prostředí (mj. zákon č. 185/2001 Sb., o odpadech, zákon č. 254/2001 Sb., vodní zákon, a zákon č. 201/2012 Sb., o ochraně ovzduší). Nebylo zjištěno porušení podmínek Integrovaného povolení.

Zpráva představenstva o podnikatelské činnosti společnosti v roce 2015 a stavu majetku k 31. 12. 2015

Bezpečný podnik

Sev.en EC, a.s., při svých činnostech důsledně dodržuje požadavky právních a ostatních předpisů k zajištění bezpečnosti a ochrany zdraví při práci. Jako každý rok byla i v roce 2015 bezpečnost a ochrana zdraví při práci řazena z hlediska priorit na stupeň nejvyšší. Tímto je naplňována „Politika systémů řízení BOZP a EMS“, kterou si vytyčilo vedení společnosti jako jeden z hlavních cílů. Taktéž je tímto naplňován program „Bezpečný podnik“, jehož plnění patří z hlediska bezpečnosti též do priorit nejvyšších. Největší důraz je kladen na oblast prevence. Všechny činnosti se řídí tak, aby se zajistila v nejvyšší možné míře bezpečnost osob a zdravé pracovní prostředí. Hodnocení cílů, jak ukládá program „Bezpečný podnik“, je pravidelně kontrolováno a vyhodnocováno. Vše bylo ověřeno při každoročním vnitřním auditu programu „Bezpečný podnik“. Taktéž byla v červenci provedena kontrola ze strany Oblastního inspektorátu práce pro Královéhradecký kraj a Pardubický kraj zaměřená na dodržování povinností vyplývajících z právních předpisů k zajištění bezpečnosti práce a dodržování povinností vyplývajících z právních předpisů k zajištění bezpečnosti provozu technických zařízení se zvýšenou mírou ohrožení života a zdraví a právních předpisů o bezpečnosti provozu vyhrazených technických zařízení. Tato kontrola proběhla v rámci roční kontrolní činnosti v době platnosti osvědčení „Bezpečný podnik“ a nebyly zjištěny žádné nedostatky. Ve společnosti byla, jak ukládá zaměstnavatelům zákon č. 262/2006 Sb., zákoník práce, provedena prověrka bezpečnosti a ochrany zdraví při práci na všech pracovištích. Všechny zjištěné nedostatky byly odstraněny a vše probíhalo za dohledu členů odborových organizací.

V roce 2015 nebyl u kmenových zaměstnanců evidován žádný registrovaný pracovní úraz (s absencí delší než 3 dny). V tomto roce nebyl zaznamenán žádný smrtelný pracovní úraz ani případ nemoci z povolání.

Zpráva představenstva o podnikatelské činnosti společnosti v roce 2015 a stavu majetku k 31. 12. 2015

Regionální podpora

Sev.en EC, a.s. podporuje region, ve kterém působí a kde bydlí většina zaměstnanců. Podpora se soustředí na obce sousedící s provozem elektrárny. Společnost podporuje formou darů a sponzorství projekty regionu zaměřené především na vzdělávání, kulturu, charitu, sport a trávení volného času dětí a mládeže. Společnost klade důraz na vzájemnou a pravidelnou komunikaci a spolupráci se zástupci okolních obcí a institucí. Tyto vztahy jsou založeny na vzájemné informovanosti a transparentnosti.

Sev.en EC, a.s. spolupracuje i se školami, kterým nabízí možnost exkurzí do provozu elektrárny. V roce 2015 využilo tuto možnost téměř tisíc žáků a studentů základních, středních i vysokých škol. V červenci byl také spuštěn projekt exkurzí pro veřejnost pod názvem „Energytour“.

Sponzorství

V roce 2015 Sev.en EC, a.s. podpořila na 40 projektů v celkové hodnotě převyšující 2 mil. Kč. Mezi podpořené projekty patří např. dar na výsadbu stromů v Národním hřebčínu Kladruby nad Labem, na opravu chodníků v obci Tetov nebo tradiční partnerství na Udílení cen Františka Filipovského za nejlepší dabling či celostátního žákovského turnaje v kopané, obojí v Přelouči. Společnost je také dlouhodobým partnerem mnoha sportovních klubů a kulturních akcí v okolí.





Zpráva o vztazích mezi společnostmi Sev.en EC, a.s.
a propojenými osobami k 31. 12. 2015

Zpráva o vztazích mezi společnostmi Sev.en EC, a.s. a propojenými osobami k 31. 12. 2015

Tato zpráva o vztazích mezi propojenými osobami za období od 1. 1. 2015 do 31. 12. 2015 je písemnou zprávou vypracovanou statutárním orgánem ovládané osoby o vztazích mezi ovládající a ovládanou osobou a mezi ovládanou osobou a osobami ovládanými stejnou ovládající osobou (dále jen „zpráva o vztazích“) za účetní období roku 2015 ve smyslu § 82 a násl. zákona č. 90/2012 Sb., o obchodních korporacích, v platném znění.

Struktura vztahů mezi osobami a úloha ovládané osoby v něm

Severní energetická a.s.



Zpráva o vztazích mezi společnostmi Sev.en EC, a.s. a propojenými osobami k 31. 12. 2015

Úloha ovládané osoby

Společnost Sev.en EC, a.s. byla v průběhu celého účetního období roku 2015 dceřinou společností společnosti Severní energetická a.s., která je vlastníkem 100% akcií společnosti Sev.en EC, a.s. Společnost Sev.en EC, a.s. se specializuje na výrobu elektřiny a tepla, prodej těchto komodit na domácím trhu a prodej elektřiny na zahraničních trzích. Společnost Sev.en EC, a.s. nemá žádný podíl v ovládaných osobách patřících do téhož podnikatelského seskupení ani v jiných společnostech.

Ovládající osoba a osoba ovládaná

Ovládající osoba

společnost: Severní energetická a.s.
se sídlem: Václava Řezáče 315, Most PSČ 434 01
IČ: 28677986
společnost je zapsána: B 1986 vedená u Krajského soudu v Ústí nad Labem

Ovládaná osoba

společnost: Sev.en EC, a.s.
se sídlem: K Elektrárně 227, Chvaletice PSČ 533 12
IČ: 28786009
společnost je zapsána: v obchodním rejstříku vedeném u Krajského soudu v Hradci Králové, oddíl B, vložka 2905

Zpráva o vztazích mezi společnostmi Sev.en EC, a.s. a propojenými osobami k 31. 12. 2015

Další osoby ovládané stejnou ovládající osobou

společnost: Důl Kohinoor a.s.
se sídlem: Dolní Jiřetín 5, Horní Jiřetín, PSČ 435 43
IČ: 25411616
společnost je zapsána: obchodním rejstříku vedeném u Krajského soudu v Ústí nad Labem, oddíl B, vložka 1259

společnost: HIPODROM MOST a.s.
se sídlem: K Hipodromu 213, Velebudice, Most PSČ 434 01
IČ: 64653269
společnost je zapsána: v obchodním rejstříku vedeném u Krajského soudu v Ústí nad Labem, oddíl B, vložka 813

společnost: HUMECO, a.s. (od 1. 1. 2016 Sev.en WT, a.s.)
se sídlem: Václava Řezáče 315, Most PSČ 434 01
IČ: 14864657
společnost je zapsána: v obchodním rejstříku vedeném u Krajského soudu v Ústí nad Labem, oddíl B, vložka 79



Zpráva o vztazích mezi společnostmi Sev.en EC, a.s. a propojenými osobami k 31. 12. 2015

Způsob a prostředky ovládnání

Ovládající osobou společnosti Sev.en EC, a.s. ve smyslu ustanovení § 74 a násl. zákona č. 90/2012 Sb., o obchodních korporacích, v platném znění, je její jediný akcionář – společnost Severní energetická a.s. Ovládací smlouva nebyla uzavřena. Společnost Sev.en EC, a.s. je v rámci shora popsaného podnikatelského seskupení nezávislou společností, která je v podstatě jen definičně ovládanou osobou skrze rozhodování valné hromady. Společnost Sev.en EC, a.s. v podnikatelském seskupení vyvíjí svou činnost samostatně s širokou mírou autonomie. Způsob ovládnání ve smyslu § 81 odst. 1 zákona č. 90/2012 Sb., o obchodních korporacích, v platném znění, nebyl v průběhu účetního období ze strany ovládající osoby použit.

Přehled jednání učiněných v účetním období 2015

Na základě rozhodnutí jediného akcionáře Severní energetická a.s. v působnosti valné hromady byl v účetním období 2015 společnost Sev.en EC, a.s. vyplacen společnosti Severní energetická a.s. podíl na zisku ve výši 1.000.000.000 Kč. Kromě uvedené skutečnosti nebyla učiněna žádná další jednání na popud nebo v zájmu ovládající osoby nebo jí ovládaných osob týkající se majetku, který přesahuje 10 % vlastního kapitálu ovládané osoby zjištěného podle poslední účetní závěrky.

Zpráva o vztazích mezi společnostmi Sev.en EC, a.s. a propojenými osobami k 31. 12. 2015

Smluvní vztahy

V průběhu období od 1. 1. 2015 do 31. 12. 2015 uzavřela společnost Sev.en EC, a.s. (do 31. 7. 2015 pod obchodním jménem Elektrárna Chvaletice a.s.) s propojenými osobami níže uvedené smluvní vztahy: Finanční plnění společnosti Sev.en EC, a.s. z níže uvedených smluvních vztahů vůči propojeným osobám odpovídalo cenám a podmínkám obvyklým v obchodním styku.

Název:	Kupní smlouva
Číslo:	ECHAS-2015-45009798
Uzavřená dne:	18. 12. 2015
Smluvní strana:	Severní energetická a.s.
Předmět:	Prodej hnědého uhlí společnosti Sev.en EC, a.s.

Název:	Smlouva o poskytování služeb – Finanční služby
Číslo:	ECHAS-2015-600006708
Uzavřená dne:	30. 12. 2015
Smluvní strana:	Severní energetická a.s.
Předmět:	Poskytování služeb společnosti Sev.en EC, a.s. – finanční služby

Název:	Smlouva o poskytování služeb – Zeměměřická činnost
Číslo:	ECHAS-2015-600006710
Uzavřená dne:	30. 12. 2015
Smluvní strana:	Severní energetická a.s.
Předmět:	Poskytování služeb společnosti Sev.en EC, a.s. – zeměměřická činnost



Zpráva o vztazích mezi společnostmi Sev.en EC, a.s. a propojenými osobami k 31. 12. 2015

Název: Smlouva o poskytování služeb – Provozní daňové činnosti a daňové optimalizace
Číslo: ECHAS-2015-600006711
Uzavřená dne: 30. 12. 2015
Smluvní strana: Severní energetická a.s.
Předmět: Poskytování služeb společnosti Sev.en EC, a.s. – provozní daňové činnosti a daňové optimalizace

Název: Smlouva o poskytování služeb – Fyzická ochrana a ostraha
Číslo: ECHAS-2015-600006712
Uzavřená dne: 30. 12. 2015
Smluvní strana: Severní energetická a.s.
Předmět: Poskytování služeb společnosti Sev.en EC, a.s. – fyzická ochrana a ostraha

Název: Smlouva o poskytování služeb – Environmentální oblast
Číslo: ECHAS-2015-600006713
Uzavřená dne: 30. 12. 2015
Smluvní strana: Severní energetická a.s.
Předmět: Poskytování služeb společnosti Sev.en EC, a.s. – environmentální oblast

Název: Smlouva o poskytování služeb – Personální služby
Číslo: ECHAS-2015-600006714
Uzavřená dne: 30. 12. 2015
Smluvní strana: Severní energetická a.s.
Předmět: Poskytování služeb společnosti Sev.en EC, a.s. – personální služby

Zpráva o vztazích mezi společnostmi Sev.en EC, a.s. a propojenými osobami k 31. 12. 2015

Název: Smlouva o poskytování služeb – Komunikační činnosti
Číslo: ECHAS-2015-600006715
Uzavřená dne: 30. 12. 2015
Smluvní strana: Severní energetická a.s.
Předmět: Poskytování služeb společnosti Sev.en EC, a.s. – komunikační činnosti

Název: Dodatek č. 1 k dohodě o placení závazku
Uzavřen dne: 26. 3. 2015
Smluvní strana: Severní energetická a.s.
Předmět: Sjednání podmínek pro vrácení půjčky poskytnuté společností Sev.en EC, a.s.

Název: Smlouva o podnájmu prostor sloužících k podnikání a parkovacích míst
ve znění Dodatku č. 1 a Dodatku č. 2
Číslo: ECHAS-2015-600003583
Uzavřená dne: 1. 4. 2015
Smluvní strana: Severní energetická a.s.
Předmět: Podnájem prostor sloužících k podnikání ve prospěch společnosti Sev.en EC, a.s.

Název: Smlouva o sdružení
Číslo: ECHAS-2015-600003369
Uzavřená dne: 3. 4. 2015
Smluvní strana: Severní energetická a.s., Důl Kohinoor a.s.
Předmět: Společný postup směřující k zadání veřejné zakázky

Zpráva o vztazích mezi společnostmi Sev.en EC, a.s. a propojenými osobami k 31. 12. 2015

Název: Dodatek č. 3 Smlouvy o vypořádání vzájemných závazků v souvislosti se zajištěním systémové integrace
Číslo: 84_2013CH Dod. 3
Uzavřen dne: 30. 12. 2015
Smluvní strana: Severní energetická a.s.
Předmět: Vypořádání vzájemných závazků v souvislosti se zajištěním systémové integrace

V průběhu období od 1. 1. 2015 do 31. 12. 2015 byly dále platné a účinné tyto smlouvy mezi společnostmi Sev.en EC, a.s. (do 31. 7. 2015 pod obchodním jménem Elektrárna Chvaletice a.s.) a propojenými osobami:

Název: Kupní smlouva
Číslo: ECHAS-2015-1
Uzavřená dne: 23. 12. 2014
Smluvní strana: Severní energetická a.s.
Předmět: Prodej hnědého uhlí společnosti Elektrárna Chvaletice a.s.

Název: Smlouva o poskytování služeb – Provozní daňové činnosti a daňové optimalizace
Číslo: 600003511 ECHAS
Uzavřená dne: 30. 12. 2014
Smluvní strana: Severní energetická a.s.
Předmět: Poskytování služeb společnosti Elektrárna Chvaletice a.s. – provozní daňové činnosti a daňové optimalizace

Zpráva o vztazích mezi společnostmi Sev.en EC, a.s. a propojenými osobami k 31. 12. 2015

Název: Smlouva o poskytování služeb – Environmentální oblast
Číslo: 600003512 ECHAS
Uzavřená dne: 30. 12. 2014
Smluvní strana: Severní energetická a.s.
Předmět: Poskytování služeb společnosti Elektrárna Chvaletice a.s. – environmentální oblast

Název: Smlouva o poskytování služeb – Zeměměřická činnost
Číslo: 600003513 ECHAS
Uzavřená dne: 30. 12. 2014
Smluvní strana: Severní energetická a.s.
Předmět: Poskytování služeb společnosti Elektrárna Chvaletice a.s. – zeměměřická činnost

Název: Smlouva o poskytování služeb – Personální služby
Číslo: 600003514 ECHAS
Uzavřená dne: 30. 12. 2014
Smluvní strana: Severní energetická a.s.
Předmět: Poskytování služeb společnosti Elektrárna Chvaletice a.s. – personální služby

Název: Smlouva o poskytování služeb – Fyzická ochrana a ostražba
Číslo: 600003515 ECHAS
Uzavřená dne: 30. 12. 2014
Smluvní strana: Severní energetická a.s.
Předmět: Poskytování služeb společnosti Elektrárna Chvaletice a.s. – fyzická ochrana a ostražba

Zpráva o vztazích mezi společnostmi Sev.en EC, a.s. a propojenými osobami k 31. 12. 2015

Název: Smlouva o poskytování služeb – Komunikační činnosti
Číslo: 600003516 ECHAS
Uzavřená dne: 30. 12. 2014
Smluvní strana: Severní energetická a.s.
Předmět: Poskytování služeb společnosti Elektrárna Chvaletice a.s. – komunikační činnosti

Název: Smlouva o poskytování služeb – Finanční služby
Číslo: 600003517 ECHAS
Uzavřená dne: 30. 12. 2014
Smluvní strana: Severní energetická a.s.
Předmět: Poskytování služeb společnosti Elektrárna Chvaletice a.s. – finanční služby

Název: Smlouva o vypořádání vzájemných závazků v souvislosti se zajištěním systémové integrace
ve znění Dodatku č. 1 a Dodatku č. 2
Číslo: 84_2013CH
Uzavřená dne: 20. 11. 2013
Smluvní strana: Severní energetická a.s.
Předmět: Vypořádání vzájemných závazků v souvislosti se zajištěním systémové integrace

Název: Dohoda o placení závazku
Uzavřené dne: 23. 12. 2013
Smluvní strana: Severní energetická a.s.
Předmět: Sjednání podmínek pro vrácení půjčky poskytnuté společnosti Elektrárna Chvaletice a.s.

Zpráva o vztazích mezi společnostmi Sev.en EC, a.s. a propojenými osobami k 31. 12. 2015

Jiné vztahy

Společnost Sev.en EC, a.s., neučinila žádný jiný právní úkon v zájmu propojených osob ani nepřijala a neuskutečnila žádné opatření v zájmu nebo na popud propojených osob.


Zhodnocení

Všechny vztahy mezi propojenými osobami jsou vedeny na základě rovného přístupu za standardních tržních podmínek. Ze smluv uvedených v této zprávě o vztazích, nevznikla společnosti Sev.en EC, a.s. žádná újma, ani z nich neplynou žádná rizika. Ze vztahů s propojenými osobami plynou pro společnost Sev.en EC, a.s. spíše výhody, a to s ohledem na ekonomické, personální a materiální zázemí z těchto vztahů vyplývající.

Závěr

Zpracování zprávy o vztazích ke dni 31. prosince 2015 bylo zajištěno statutárním orgánem společnosti Sev.en EC, a.s. Zpráva o vztazích byla zpracována podle nejlepšího vědomí a znalostí zpracovatele, čerpaných z dostupných dokumentů a podkladů a s vynaložením maximálního úsilí. Zpráva o vztazích bude předložena k projednání dozorčí radě společnosti Sev.en EC, a.s., která své stanovisko přednese na řádné valné hromadě společnosti v rámci zprávy o činnosti dozorčí rady.

Ve Chvaleticích dne 29. 3. 2016


Ing. Jan Dienšt
předseda představenstva
Sev.en EC, a.s.


Ing. Luboš Pavlas
člen představenstva
Sev.en EC, a.s.



Účetní závěrka

Účetní závěrka

Rozvaha k 31. 12. 2015

Výkaz zisků a ztráty k 31. 12. 2015

Příloha účetní závěrky k 31. prosinci 2015



Účetní závěrka

Rozvaha

Rozvaha v plném rozsahu k 31. 12. 2015 (v tisících Kč)

Označ.	A K T I V A	řád.	Běžné účetní období			Minulé úč. období Netto
			Brutto	Korekce	Netto	
a	b	c	1	2	3	4
	AKTIVA CELKEM (ř.02+03+31+63)	001	19 001 099	-11 150 606	7 850 493	8 009 570
A.	Pohledávky za upsaný základní kapitál	002				
B.	Dlouhodobý majetek (ř.04+13+23)	003	14 191 871	-11 065 151	3 126 720	2 396 436
B.I.	Dlouhodobý nehmotný majetek (ř.05 až 12)	004	248 284	- 16 329	231 955	42 505
B.I.1.	Zřizovací výdaje	005	65	- 65		2
	2. Nehmotné výsledky výzkumu a vývoje	006				
	3. Software	007	25 406	- 16 165	9 241	5 815
	4. Ocenitelná práva	008	195	- 99	96	
	5. Goodwill	009				
	6. Jiný dlouhodobý nehmotný majetek	010	222 223		222 223	34 639
	7. Nedokončený dlouhodobý nehmotný majetek	011	395		395	2 049
	8. Poskytnuté zálohy na dlouhodobý nehmotný majetek	012				
B.II.	Dlouhodobý hmotný majetek (ř.14 až 22)	013	13 943 587	-11 048 822	2 894 765	2 353 931
B.II.1.	Pozemky	014	39 235		39 235	37 163
	2. Stavby	015	4 158 730	-3 294 649	864 081	971 032
	3. Samostatné hmotné movité věci a soubory hmotných movitých věcí	016	7 318 730	-7 087 821	230 909	233 384
	4. Pěstitelské celky trvalých porostů	017				
	5. Dospělá zvířata a jejich skupiny	018				
	6. Jiný dlouhodobý hmotný majetek	019	415		415	415
	7. Nedokončený dlouhodobý hmotný majetek	020	75 701		75 701	60 438
	8. Poskytnuté zálohy na dlouhodobý hmotný majetek	021	729 986		729 986	
	9. Oceňovací rozdíl k nabytému majetku	022	1 620 790	- 666 352	954 438	1 051 499
B.III.	Dlouhodobý finanční majetek (ř.24 až 30)	023				
B.III.1.	Podíly - ovládaná osoba	024				
	2. Podíly v účetních jednotkách pod podstatným vlivem	025				
	3. Ostatní dlouhodobé cenné papíry a podíly	026				
	4. Zápůjčky a úvěry - ovládaná nebo ovládající osoba, podstatný vliv	027				
	5. Jiný dlouhodobý finanční majetek	028				
	6. Pořizovaný dlouhodobý finanční majetek	029				
	7. Poskytnuté zálohy na dlouhodobý finanční majetek	030				

Účetní závěrka

Rozvaha

Rozvaha v plném rozsahu k 31. 12. 2015 (v tisících Kč)

Označ.	A K T I V A	řád.	Běžné účetní období			Minulé úč. období Netto
			Brutto	Korekce	Netto	
a	b	c	1	2	3	4
C.	Oběžná aktiva (ř.32+39+48+58)	031	4 793 988	- 85 455	4 708 533	5 545 711
C.I.	Zásoby (ř.33 až 38)	032	715 009	- 82 491	632 518	729 714
C.I.1.	Materiál	033	714 974	- 82 491	632 483	729 710
	2. Nedokončená výroba a polotovary	034				
	3. Výrobky	035				
	4. Mladá a ostatní zvířata a jejich skupiny	036				
	5. Zboží	037				
	6. Poskytnuté zálohy na zásoby	038	35		35	4
C.II.	Dlouhodobé pohledávky (ř.40 až 47)	039	651 888		651 888	2 096 303
C.II.1.	Pohledávky z obchodních vztahů	040				
	2. Pohledávky - ovládaná nebo ovládající osoba	041	500 000		500 000	1 982 995
	3. Pohledávky - podstatný vliv	042				
	4. Pohledávky za společnosti	043				
	5. Dlouhodobé poskytnuté zálohy	044				1 386
	6. Dohadné účty aktivní	045				
	7. Jiné pohledávky	046	151 888		151 888	111 922
	8. Odložená daňová pohledávka	047				
C.III.	Krátkodobé pohledávky (ř.49 až 57)	048	2 459 959	- 2 964	2 456 995	1 651 346
C.III.1.	Pohledávky z obchodních vztahů	049	1 793 746	- 2 964	1 790 782	1 492 478
	2. Pohledávky - ovládaná nebo ovládající osoba	050				
	3. Pohledávky - podstatný vliv	051				
	4. Pohledávky za společnosti	052				
	5. Sociální zabezpečení a zdravotní pojištění	053				
	6. Stát - daňové pohledávky	054				14 758
	7. Krátkodobé poskytnuté zálohy	055	187 119		187 119	22 991
	8. Dohadné účty aktivní	056	27		27	65
	9. Jiné pohledávky	057	479 067		479 067	121 054
C.IV.	Krátkodobý finanční majetek (ř.59 až 62)	058	967 132		967 132	1 068 348
C.IV.1.	Peníze	059				
	2. Účty v bankách	060	967 132		967 132	1 068 348
	3. Krátkodobé cenné papíry a podíly	061				
	4. Pořizovaný krátkodobý finanční majetek	062				
D.I.	Časové rozlišení (ř.64+65+66)	063	15 240		15 240	67 423
D.I.1.	Náklady příštích období	064	707		707	1 349
	2. Komplexní náklady příštích období	065				
	3. Příjmy příštích období	066	14 533		14 533	66 074

Účetní závěrka

Rozvaha

Rozvaha v plném rozsahu k 31. 12. 2015 (v tisících Kč)

Označ.	PASIVA	řád.	Běžné účetní období	Minulé úč. období
a	b	c	5	6
	PASIVA CELKEM (f.68+89+122)	067	7 850 493	8 009 570
A.	Vlastní kapitál (f.69+73+80+83+87+88)	068	5 195 143	5 836 931
A.I.	Základní kapitál (f.70+71+72)	069	4 406 000	4 406 000
A.I.1.	Základní kapitál	070	4 406 000	4 406 000
2.	Vlastní akcie a vlastní obchodní podíly (-)	071		
3.	Změny základního kapitálu	072		
A.II.	Kapitálové fondy (f.74 až 79)	073	157	157
A.II.1.	Ážio	074	157	157
2.	Ostatní kapitálové fondy	075		
3.	Oceňovací rozdíly z přecenění majetku a závazků	076		
4.	Oceňovací rozdíly z přecenění při přeměnách obchodních korporací	077		
5.	Rozdíly z přeměn obchodních korporací	078		
6.	Rozdíly z ocenění při přeměnách obchodních korporací	079		
A.III.	Fondy ze zisku (f.81+82)	080		
A.III.1.	Rezervní fond	081		
2.	Statutární a ostatní fondy	082		
A.IV.	Výsledek hospodaření minulých let (f.84+85+86)	083	430 775	1 022 483
A.IV.1.	Nerozdělený zisk minulých let	084	430 775	1 022 483
2.	Neuhrazená ztráta minulých let	085		
3.	Jiný výsledek hospodaření minulých let	086		
A.V.1.	Výsledek hospodaření běžného účetního období (+/-)	087	358 211	408 291
A.V.2.	Rozhodnuto o zálohách na výplatu podílu na zisku (-)	088		
B.	Cizí zdroje (f.90+95+106+118)	089	2 600 713	2 172 194
B.I.	Rezervy (f.91 až 94)	090	56 400	50 074
B.I.1.	Rezervy podle zvláštních právních předpisů	091	20 750	20 743
2.	Rezerva na důchody a podobné závazky	092		
3.	Rezerva na daň z příjmů	093	6 552	
4.	Ostatní rezervy	094	29 098	29 331
B.II.	Dlouhodobé závazky (f.96 až 105)	095	299 613	424 869
B.II.1.	Závazky z obchodních vztahů	096		
2.	Závazky - ovládaná nebo ovládající osoba	097		
3.	Závazky - podstatný vliv	098		
4.	Závazky ke společníkům	099		
5.	Dlouhodobé přijaté zálohy	100		52 235
6.	Vydané dluhopisy	101		
7.	Dlouhodobé směnky k úhradě	102		
8.	Dohadné účty pasivní	103		
9.	Jiné závazky	104	38 262	78 290
10.	Odloužený daňový závazek	105	261 351	294 344

Označ.	PASIVA	řád.	Běžné účetní období	Minulé úč. období
a	b	c	5	6
B.III.	Krátkodobé závazky (f.107 až 117)	106	2 244 700	1 697 251
B.III.1.	Závazky z obchodních vztahů	107	1 857 694	1 541 839
2.	Závazky - ovládaná nebo ovládající osoba	108		
3.	Závazky - podstatný vliv	109		
4.	Závazky ke společníkům	110		
5.	Závazky k zaměstnancům	111	10 726	11 356
6.	Závazky ze sociálního zabezpečení a zdravotního pojištění	112	6 426	6 923
7.	Stát - daňové závazky a dotace	113	2 319	4 012
8.	Krátkodobé přijaté zálohy	114		
9.	Vydané dluhopisy	115		
10.	Dohadné účty pasivní	116	97 986	16 809
11.	Jiné závazky	117	269 549	116 312
B.IV.	Bankovní úvěry a výpomoci (f.119 až 121)	118		
B.IV.1.	Bankovní úvěry dlouhodobé	119		
2.	Krátkodobé bankovní úvěry	120		
3.	Krátkodobé finanční výpomoci	121		
C.I.	Časové rozlišení (f.123+124)	122	54 637	445
C.I.1.	Výdaje příštích období	123	587	445
2.	Výnosy příštích období	124	54 050	

Účetní závěrka

Výkaz zisků a ztráty

Druhové členění za rok končící 31. prosincem 2015 (v tisících Kč)

Označ.	TEXT	řád.	Běžné účetní období	Minulé úč. období
a	b	c	1	2
I.	Tržby za prodej zboží	01	17 660 413	5 272 848
A.	Náklady vynaložené na prodané zboží	02	17 344 082	5 008 342
+	Obchodní marže (f.01-02)	03	316 331	264 506
II.	Výkony (f.05+06+07)	04	3 495 621	4 024 486
II.1.	Tržby za prodej vlastních výrobků a služeb	05	3 492 478	4 024 151
II.2.	Změna stavu zásob vlastní činnosti	06		
II.3.	Aktivace	07	3 143	335
B.	Výkonová spotřeba (f.09+10)	08	2 938 686	3 307 746
B.1.	Spotřeba materiálu a energie	09	2 496 024	2 993 548
B.2.	Služby	10	442 662	314 198
+	Přidaná hodnota (f.03+04-08)	11	873 266	981 246
C.	Osobní náklady (f.13 až 16)	12	234 084	204 372
C.1.	Mzdové náklady	13	161 841	135 361
C.2.	Odměny členům orgánů obchodní korporace	14	6 192	4 434
C.3.	Náklady na sociální zabezpečení a zdravotní pojištění	15	56 207	50 188
C.4.	Sociální náklady	16	9 844	14 389
D.	Daně a poplatky	17	21 166	24 658
E.	Odpisy dlouhodobého nehmotného a hmotného majetku	18	268 220	274 032
III.	Tržby z prodeje dlouhodobého majetku a materiálu (f.20+21)	19	1 823 875	1 258 767
III.1.	Tržby z prodeje dlouhodobého majetku	20	1 804 252	1 256 718
III.2.	Tržby z prodeje materiálu	21	19 623	2 049
F.	Zůstatková cena prodaného dlouhodobého majetku a materiálu (f.23+24)	22	1 824 513	1 270 248
F.1.	Zůstatková cena prodaného dlouhodobého majetku	23	1 818 737	1 269 070
F.2.	Prodaný materiál	24	5 776	1 178
G.	Změna stavu rezerv a opravných položek v provozní oblasti a komplexních nákladů příštích období	25	- 8 083	- 17 862
IV.	Ostatní provozní výnosy	26	599 600	495 780
H.	Ostatní provozní náklady	27	665 499	578 102
V.	Převod provozních výnosů	28		
I.	Převod provozních nákladů	29		
*	Provozní výsledek hospodaření (f.11-12-17-18+19-22-25+26-27+28-29)	30	291 342	402 243

Označ.	TEXT	řád.	Běžné účetní období	Minulé úč. období
a	b	c	1	2
VI.	Tržby z prodeje cenných papírů a podílů	31		
J.	Prodané cenné papíry a podíly	32		
VII.	Výnosy z dlouhodobého finančního majetku (f.34+35+36)	33		
VII.1.	Výnosy z podílů v ovládaných osobách a v účetních jednotkách pod podstatným vlivem	34		
VII.2.	Výnosy z ostatních dlouhodobých cenných papírů a podílů	35		
VII.3.	Výnosy z ostatního dlouhodobého finančního majetku	36		
VIII.	Výnosy z krátkodobého finančního majetku	37		
K.	Náklady z finančního majetku	38		
IX.	Výnosy z přecenění cenných papírů a derivátů	39	108 035	998
L.	Náklady z přecenění cenných papírů a derivátů	40	177 261	3 786
M.	Změna stavu rezerv a opravných položek ve finanční oblasti	41		
X.	Výnosové úroky	42	36 742	54 825
N.	Nákladové úroky	43		
XI.	Ostatní finanční výnosy	44	204 861	46 831
O.	Ostatní finanční náklady	45	100 912	29 642
XII.	Převod finančních výnosů	46		
P.	Převod finančních nákladů	47		
*	Finanční výsledek hospodaření (f.31-32+33+37-38+39-40-41+42-43+44-45+46-47)	48	71 465	69 226
Q.	Daň z příjmů za běžnou činnost (f.50+51)	49	4 596	63 178
Q.1.	-splatná	50	37 589	122 199
Q.2.	-odložená	51	- 32 993	- 59 021
**	Výsledek hospodaření za běžnou činnost (f.30+48-49)	52	358 211	408 291
XIII.	Mimořádné výnosy	53		
R.	Mimořádné náklady	54		
S.	Daň z příjmů z mimořádné činnosti (f.56+57)	55		
S.1.	-splatná	56		
S.2.	-odložená	57		
*	Mimořádný výsledek hospodaření (f.53-54-55)	58		
T.	Převod podílu na výsledku hospodaření společníkům (+/-)	59		
***	Výsledek hospodaření za účetní období (+/-) (f.52+58-59)	60	358 211	408 291
****	Výsledek hospodaření před zdaněním (f.30+48+53-54)	61	362 807	471 469



Účetní závěrka

Příloha účetní závěrky k 31. prosinci 2015 (v tisících Kč) – nekonsolidovaná / Obsah

■ 1. Charakteristika a hlavní aktivity	54	■ 3.5. Příjmy příštích období	70
■ 1.1. Vznik a charakteristika společnosti	54	■ 3.6. Složky peněžních prostředků a peněžních ekvivalentů	70
■ 1.2. Orgány společnosti	55	■ 3.7. Opravné položky	70
■ 1.3. Organizační struktura společnosti	56	■ 3.8. Vlastní kapitál	71
■ 2. Zásadní účetní postupy používané společností	56	■ 3.9. Rezervy	71
■ 2.1. Dlouhodobý hmotný a nehmotný majetek	56	■ 3.10. Dlouhodobé závazky	72
■ 2.2. Emisní povolenky	58	■ 3.10.1. Jiné závazky	72
■ 2.3. Krátkodobý finanční majetek	58	■ 3.11. Krátkodobé závazky	72
■ 2.4. Zásoby	58	■ 3.11.1. Krátkodobé závazky z obchodních vztahů	72
■ 2.5. Stanovení opravných položek a rezerv	58	■ 3.11.2. Jiné krátkodobé závazky	72
■ 2.6. Přepočty cizích měn	61	■ 3.12. Dohadné účty pasivní	73
■ 2.7. Deriváty	61	■ 3.13. Výnosy příštích období	73
■ 2.8. Najatý majetek	62	■ 3.14. Informace o tržbách	73
■ 2.9. Daň z příjmů	62	■ 3.15. Významné položky zisku a ztráty	74
■ 2.10. Klasifikace závazků	62	■ 3.15.1. Ostatní provozní výnosy	74
■ 2.11. Účtování výnosů a nákladů	63	■ 3.15.2. Ostatní provozní náklady	74
■ 2.12. Významné odhady a předpoklady při sestavení účetní závěrky	63	■ 3.15.3. Výnosy a náklady z přecenění cenných papírů a derivátů	74
■ 2.13. Následné události	64	■ 3.15.4. Ostatní finanční výnosy	74
■ 2.14. Změny účetních metod a postupů, srovnatelnost údajů, opravy chyb	64	■ 3.15.5. Ostatní finanční náklady	74
■ 3. Doplnující informace k rozvaze a výkazu zisku a ztráty	65	■ 3.16. Informace o spřízněných osobách	75
■ 3.1. Dlouhodobý majetek	65	■ 3.16.1. Pohledávky a závazky	75
■ 3.1.1. Dlouhodobý nehmotný majetek	65	■ 3.16.2. Transakce se spřízněnými osobami	76
■ 3.1.2. Dlouhodobý hmotný majetek	66	■ 3.16.3. Odměny a půjčky členům statutárních a dozorčích orgánů	76
■ 3.1.3. Najatý majetek	68	■ 3.17. Závazky nevykázané v rozvaze	77
■ 3.1.4. Dlouhodobý hmotný a nehmotný majetek nevykázaný v rozvaze	68	■ 3.18. Závazky ze sociálního zabezpečení a zdravotního pojištění	78
■ 3.2. Zásoby	69	■ 3.19. Stát – daňové závazky a dotace	78
■ 3.3. Dlouhodobé pohledávky	69	■ 3.20. Daň z příjmů	79
■ 3.3.1. Pohledávky – ovládaná nebo ovládající osoby	69	■ 3.20.1. Splatná	79
■ 3.3.2. Jiné pohledávky	69	■ 3.20.2. Odložená	79
■ 3.4. Krátkodobé pohledávky	69	■ 3.21. Osobní náklady a počet zaměstnanců	80
■ 3.4.1. Krátkodobé pohledávky z obchodních vztahů	69	■ 4. Další skutečnosti a Významné události po datu účetní Závěrky	81
■ 3.4.2. Krátkodobé poskytnuté zálohy	69	■ 4.1. Významné následné události	81
■ 3.4.3. Jiné krátkodobé pohledávky	70		

Účetní závěrka

Příloha účetní závěrky k 31. prosinci 2015 (v tisících Kč) – nekonsolidovaná

1. Charakteristika a hlavní aktivity

1.1. Vznik a charakteristika společnosti

Sev.en EC, a.s. (dříve podnikající pod obchodní firmou Elektrárna Chvaletice a.s.) zapsaná v oddílu B, vložce 2905, obchodního rejstříku vedeném Krajským soudem v Hradci Králové (dále také jen „společnost“) je českou právnickou osobou. Společnost byla do obchodního rejstříku zapsaná dne 1. února 2010.

Jediný akcionář rozhodl dne 24. června 2015 při výkonu působnosti valné hromady společnosti o změně stanov společnosti s účinností ke dni 1. srpna 2015, obchodní firma společnosti se změnila ze stávající na novou – Sev.en EC, a.s. Změna byla zapsaná do obchodního rejstříku dne 1. srpna 2015.

Hlavním předmětem podnikání společnosti je výroba, nákup a prodej elektřiny.

Akcionář společnosti k 31. prosinci 2015

Severní energetická a.s. 100%

Sídlo společnosti

K Elektrárně 227
533 12 Chvaletice
Česká republika

Identifikační číslo

287 86 009



Účetní závěrka

Příloha účetní závěrky k 31. prosinci 2015 (v tisících Kč) – nekonsolidovaná

1.2. Orgány společnosti

Členové představenstva a dozorčí rady k 31. prosinci 2015	
Členové představenstva	Jan Dienstl, předseda představenstva
	Luboš Pavlas, člen představenstva
	Jan Pozler, člen představenstva
Členové dozorčí rady	Tomáš Fohler, předseda dozorčí rady
	Jan Dvořáček, člen dozorčí rady
	Petr Karas, člen dozorčí rady

Ve všech záležitostech zastupuje společnost představenstvo. Za představenstvo jednájí navenek jménem společnosti vždy společně nejméně dva členové představenstva.

Změny v obchodním rejstříku

Dnem 1. září 2015 končilo funkční období člena představenstva panu Janu Pozlerovi. Rozhodnutím jediného akcionáře při působnosti valné hromady ze dne 26. srpna 2015 byl s účinností od 2. září 2015 pan Jan Pozler jmenován do funkce člena představenstva. Tato skutečnost byla zapsaná do obchodního rejstříku dne 16. září 2015.

Jediný akcionář rozhodl dne 16. prosince 2015 při výkonu působnosti valné hromady společnosti o:

- odvolání pana Tomáše Fohlera z funkce člena dozorčí rady s účinností k 2. lednu 2016,
- jmenování pana Davida Knop-Kostky do dozorčí rady s účinností od 2. ledna 2016,
- jmenování pana Jana Dvořáčka do funkce člena dozorčí rady s účinností od 2. ledna 2016.

Dne 14. ledna 2016 byl pan David Knop-Kostka zvolen do funkce předsedy dozorčí rady. Výše uvedené skutečnosti byly zapsané do obchodního rejstříku dne 28. ledna 2016.

Účetní závěrka

Příloha účetní závěrky k 31. prosinci 2015 (v tisících Kč) – nekonsolidovaná

1.3. Organizační struktura společnosti

Společnost je rozdělena do úseků:

- generálního ředitele
- technického ředitele
- finančního ředitele
- obchodního ředitele

2. Zásadní účetní postupy používané společností

Účetní závěrka byla připravena na základě účetnictví vedeného v souladu se zákonem o účetnictví a příslušnými nařízeními a vyhláškami platnými v České republice. Tato účetní závěrka je připravena v souladu s vyhláškou MF ČR č. 500/2002 Sb., kterou se provádějí některá ustanovení zákona č. 563/1991 Sb., o účetnictví, ve znění pozdějších předpisů, pro účetní jednotky, které jsou podnikateli účtujícími v soustavě podvojného účetnictví.

2.1. Dlouhodobý hmotný a nehmotný majetek

Dlouhodobý hmotný a nehmotný majetek je evidován v pořizovací ceně. Dlouhodobý hmotný majetek v pořizovací ceně do 40 tis. Kč a dlouhodobý nehmotný majetek v pořizovací ceně do 60 tis. Kč není vykazován v rozvaze a je účtován do nákladů v roce jeho pořízení.

Odpisy jsou vypočteny na základě pořizovací ceny a předpokládané doby životnosti příslušného majetku.

Účetní závěrka

Příloha účetní závěrky k 31. prosinci 2015 (v tisících Kč) – nekonsolidovaná

V následující tabulce jsou uvedeny metody a doby odpisování podle skupin majetku:

Majetek	Metoda	Doba odpisování
Zřizovací výdaje	Lineární	5 let
Software	Lineární	3–4 roky
Ocenitelná práva	Lineární	3–4 roky
Stavby	Lineární	30–50 let
Stroje, přístroje a zařízení	Lineární	3–15 let
Inventář	Lineární	3–15 let
Oceňovací rozdíl k nabytému majetku	Lineární	15 let

Náklady na technické zhodnocení dlouhodobého hmotného majetku zvyšují jeho pořizovací cenu. Oceňovací rozdíl k nabytému majetku představuje rozdíl mezi oceněním podniku (nebo jeho části) nabytého vkladem a souhrnem ocenění jednotlivých složek majetku v účetnictví vkládající společnosti sníženým o převzaté závazky.

Oceňovací rozdíl k nabytému majetku obsahuje kladný rozdíl mezi oceněním majetku a závazků v rámci přeměny společnosti v roce 2010 a souhrnem ocenění jednotlivých složek majetku v účetnictví účetní jednotky stanoveném znaleckým ústavem ZNALEX, s.r.o. pro účely přeměny k 1. září 2010. Oceňovací rozdíl byl vypočten tak, aby po zaúčtování odloženého daňového závazku k němu činila výsledná výše vlastního kapitálu společnosti výši určenou znalcem.

V roce 2014 Společnost upravila doby životnosti tak, aby u technologického majetku a oceňovacího rozdílu odpovídaly novému business modelu společnosti v souvislosti se změnou vlastníka v roce 2013 a očekávané době provozu elektrárny, tj. do roku 2030. Doba odepisování oceňovacího rozdílu k nabytému majetku byla prodloužena z 10 let na zákonných 15 let.

Účetní závěrka

Příloha účetní závěrky k 31. prosinci 2015 (v tisících Kč) – nekonsolidovaná

2.2. Emisní povolenky

O povolenkách na emise skleníkových plynů je účtováno jako o dlouhodobém nehmotném neodpisovaném majetku oceňovaném pořizovací cenou, případně reprodukční pořizovací cenou při bezúplatném nabytí. Bezúplatné nabytí povolenek na emise prvním držitelem se vykazuje jako poskytnutá dotace. O spotřebě povolenek na emise se účtuje do ostatních provozních nákladů v závislosti na odhadované výši emisí vyprodukovaných společností v daném účetním období. Dotace je rozpouštěna do ostatních provozních výnosů ve věcné a časové souvislosti se spotřebou povolenek. Prodej povolenek na emise je vykázán ve výkazu zisku a ztráty v položce Tržby z prodeje dlouhodobého majetku a Zůstatková cena prodaného dlouhodobého majetku.

2.3. Krátkodobý finanční majetek

Krátkodobý finanční majetek tvoří peněžní prostředky na bankovních účtech.

2.4. Zásoby

Materiál je oceňován v pořizovacích cenách. Pořizovací cena zahrnuje cenu pořízení, celní poplatky, dopravné za dodání do areálu atd. Úbytek materiálu je oceňován metodou váženého aritmetického průměru. Vybrané druhy materiálu jsou účtovány v pořizovacích cenách přímo do nákladů. K rozvahovému dni se na základě inventury zjištěný zůstatek zúčtuje na účet materiálu. V prvním měsíci následujícího účetního období se stav zásob evidovaný k rozvahovému dni předchozího účetního období zaúčtuje do spotřeby.

2.5. Stanovení opravných položek a rezerv

Dlouhodobý hmotný majetek

Společnost tvoří opravné položky k dlouhodobému hmotnému majetku v případech, kdy ocenění použité v účetnictví je přechodně vyšší než současná užitná hodnota.

Účetní závěrka

Příloha účetní závěrky k 31. prosinci 2015 (v tisících Kč) – nekonsolidovaná

Pohledávky

K pohledávkám jsou tvořeny opravné položky, resp. odpisy, které vyjadřují míru rizika ohrožení inkasa pohledávky.

Typ pohledávky	Výše opravné položky, resp. odpisu
v konkurzním řízení nebo u soudu	100 %
více než 1 rok po lhůtě splatnosti	100 %
6 až 12 měsíců po lhůtě splatnosti	50 %
3 až 6 měsíců po lhůtě splatnosti	20 %

Společnost stanoví opravné položky k pochybným pohledávkám na základě vlastní analýzy platební schopnosti svých zákazníků a věkové struktury pohledávek.

Zásoby

Opravné položky jsou vytvářeny v případech, kdy ocenění použité v účetnictví je přechodně vyšší než prodejní cena zásob snížená o náklady spojené s prodejem. Ocenění nepotřebných, zastaralých a pomalu obrátkových zásob se snižuje na prodejní cenu prostřednictvím účtu opravných položek.

Rezervy

Zákonná rezerva na rekultivace

Zákonné rezervy na rekultivace byly vytvořeny dle zákona č. 185/2001 Sb. o odpadech, ve znění pozdějších předpisů a prováděcí vyhláškou č. 383/2001 Sb. Ministerstva životního prostředí, kterou se stanoví výše rezervy na rekultivaci, zajištění péče o skládku a asanaci po ukončení jejího provozu a podrobnosti jejího vytváření a užití.

Účetní závěrka

Příloha účetní závěrky k 31. prosinci 2015 (v tisících Kč) – nekonsolidovaná

Rezerva na nevybranou dovolenou

Rezerva na nevybranou dovolenou je k rozvahovému dni tvořena na základě analýzy nevybrané dovolené za dané účetní období a průměrných mzdových nákladů včetně nákladů na sociální zabezpečení a zdravotní pojištění dle jednotlivých zaměstnanců.

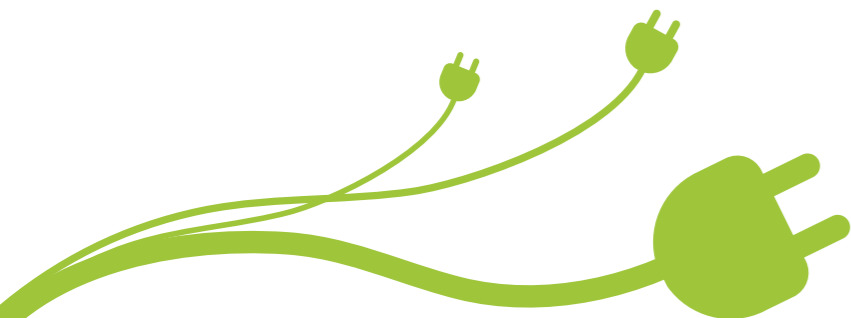
Ostatní rezervy

Ostatní rezervy jsou k rozvahovému dni tvořeny na základě analýzy stavu daného rizika či ztráty v případech, kdy lze s vysokou mírou pravděpodobnosti stanovit titul, výši a termín plnění při dodržení věcné a časové souvislosti.

Rezerva na daň z příjmů

Rezervu na daň z příjmů vytváří společnost vzhledem k tomu, že okamžik sestavení účetní závěrky předchází okamžiku stanovení výše daňové povinnosti. V následujícím účetním období společnost rezervu rozpustí a zaúčtuje zjištěnou daňovou povinnost.

V rozvaze je rezerva na daň z příjmů snížena o zaplacené zálohy na daň z příjmů, případná výsledná pohledávka je vykázána v položce Stát-daňové pohledávky.



Účetní závěrka

Příloha účetní závěrky k 31. prosinci 2015 (v tisících Kč) – nekonsolidovaná

2.6. Přepočty cizích měn

Společnost používá pro přepočet transakcí v cizí měně kurz, který se stanovuje na základě denního kurzu devizového trhu vyhlášeného ČNB poslední pracovní den předchozího měsíce a používá se pro účetní případy účtované v příslušném kalendářním měsíci. V průběhu roku účtuje společnost pouze o realizovaných kurzových ziscích a ztrátách.

Aktiva a pasiva v zahraniční měně jsou k rozvahovému dni přepočítávána podle kurzu devizového trhu vyhlášeného ČNB. Nerealizované kurzové zisky a ztráty jsou zachyceny ve výsledku hospodaření.

2.7. Deriváty

Derivát je finanční nástroj, který splňuje následující podmínky:

- jeho reálná hodnota se mění v závislosti na změně úrokové sazby, ceny cenného papíru, ceny komodity, měnového kurzu, cenového indexu, na úvěrovém hodnocení (ratingu) nebo indexu, resp. v závislosti na jiné proměnné (tzv. podkladovém aktivu),
- bude vypořádán v budoucnosti, přičemž doba od sjednání obchodu do jeho vypořádání je u něho delší než u spotové operace.

Deriváty jsou vykázány v rozvaze v reálné hodnotě. Kladné reálné hodnoty derivátů jsou vykázány v aktivech v položce „Jiné pohledávky“. Záporné reálné hodnoty derivátů jsou vykázány v závazcích v položce „Jiné závazky“. Reálná hodnota finančních derivátů se stanovuje jako současná hodnota očekávaných peněžních toků plynoucích z těchto transakcí.

Deriváty k obchodování

Deriváty držené za účelem obchodování jsou vykazovány v rozvaze v reálných hodnotách. Zisky a ztráty ze změny reálných hodnot jsou zachyceny ve výkazu zisku a ztráty v položkách „Výnosy z přecenění cenných papírů a derivátů“, resp. „Náklady z přecenění cenných papírů a derivátů“.

Účetní závěrka

Příloha účetní závěrky k 31. prosinci 2015 (v tisících Kč) – nekonsolidovaná

Zajišťovací deriváty

Zajišťovací účetnictví společnost aplikuje, pokud:

- zajištění je v souladu se strategií společnosti pro řízení rizik,
- v okamžiku uskutečnění zajišťovací transakce je zajišťovací vztah formálně zdokumentován,
- očekává se, že zajišťovací vztah bude po dobu jeho trvání efektivní,
- efektivita zajišťovacího vztahu je objektivně měřitelná,
- zajišťovací vztah je efektivní v průběhu účetního období.

2.8. Najatý majetek

Společnost účtuje o najatém majetku tak, že zahrnuje leasingové splátky do nákladů rovnoměrně po dobu trvání nájmu. Při ukončení nájmu a uplatnění možnosti odkupu je předmět leasingu zařazen do majetku společnosti v kupní ceně.

2.9. Daň z příjmů

Daň z příjmů za dané období se skládá ze splatné daně a ze změny stavu v odložené dani. Splatná daň zahrnuje odhad daně vypočtený z daňového základu s použitím daňové sazby platné v první den účetního období a veškeré doměrky a vratky za minulé období. Odložená daň vychází z veškerých dočasných rozdílů mezi účetní a daňovou hodnotou aktiv a pasiv, případně dalších dočasných rozdílů (daňová ztráta), s použitím očekávané daňové sazby platné pro období, ve kterém budou daňový závazek nebo pohledávka uplatněny. O odložené daňové pohledávce se účtuje pouze tehdy, je-li pravděpodobné, že bude v následujících účetních obdobích uplatněna.

2.10. Klasifikace závazků

Společnost klasifikuje část dlouhodobých závazků, bankovních úvěrů a finančních výpomocí, jejichž doba splatnosti je kratší než jeden rok vzhledem k rozvahovému dni, jako krátkodobé.

Účetní závěrka

Příloha účetní závěrky k 31. prosinci 2015 (v tisících Kč) – nekonsolidovaná

2.11. Účtování výnosů a nákladů

Výnosy a náklady se účtují časově rozlišené, tj. do období, s nímž věcně i časově souvisejí. Tržby z prodeje elektrické energie jsou zaúčtovány v okamžiku její dodávky. Vyrobená a prodaná elektrická energie je ve výkazech zobrazena jako tržby za prodej vlastních výrobků a služeb.

V rámci své obchodní činnosti společnost uzavírá s ostatními obchodníky standardní kontrakty na nákup a prodej elektrické energie. Takto nakoupená a prodaná elektrická energie je ve výkazech zobrazena jako tržby z prodeje zboží a náklady vynaložené na prodané zboží.

2.12. Významné odhady a předpoklady při sestavení účetní závěrky

Při přípravě účetní závěrky používá vedení společnosti odhady a stanovuje předpoklady, které mají vliv na uplatnění účetních postupů a na výši majetku, závazků, výnosů a nákladů vykázaných v účetní závěrce. Tyto odhady a předpoklady vycházejí z historických zkušeností a dalších faktorů, které jsou považovány za přiměřené k datu sestavení účetní závěrky a jsou používány v případě, kdy účetní hodnoty majetku a závazků nejsou zcela evidentní z jiných zdrojů nebo kdy existuje nejistota v uplatnění jednotlivých účetních politik. Skutečné výsledky se mohou lišit od skutečnosti. Odhady a předpoklady jsou průběžně revidovány. Úpravy účetních dokladů jsou zohledněny v období, ve kterém jsou tyto odhady revidovány, pokud se revize týká pouze daného účetního období, nebo v období revize a budoucích obdobích, pokud revize ovlivňuje současné i budoucí období.

Odhady a předpoklady použité v běžném období ovlivňovaly především hodnotu vykázaného dlouhodobého hmotného a nehmotného majetku, investic, pohledávek a rezerv. V případě, že mezi rozvahovým dnem a dnem sestavení účetní závěrky došlo k významným událostem zohledňujícím skutečnosti, které nastaly po rozvahovém dni, jsou důsledky těchto událostí popsány v příloze účetní závěrky, ale nejsou zaúčtovány v účetních výkazech.

Účetní závěrka

Příloha účetní závěrky k 31. prosinci 2015 (v tisících Kč) – nekonsolidovaná

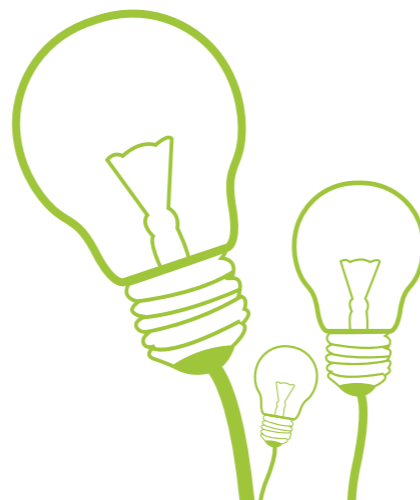
2.13. Následné události

Dopad událostí, které nastaly mezi rozvahovým dnem a dnem sestavení účetní závěrky, je zachycen v účetních výkazech v případě, že tyto události poskytly doplňující informace o skutečnostech, které existovaly k rozvahovému dni.

V případě, že mezi rozvahovým dnem a dnem sestavení účetní závěrky došlo k významným událostem zohledňujícím skutečnosti, které nastaly po rozvahovém dni, jsou důsledky těchto událostí popsány v příloze účetní závěrky, ale nejsou zaúčtovány v účetních výkazech.

2.14. Změny účetních metod a postupů, srovnatelnost údajů, opravy chyb

Společnost během účetního období nezměnila významné účetní metody a postupy.



Účetní závěrka

Příloha účetní závěrky k 31. prosinci 2015 (v tisících Kč) – nekonsolidovaná

3. Doplňující informace k rozvaze a výkazu zisku a ztráty

3.1. Dlouhodobý majetek

3.1.1. Dlouhodobý nehmotný majetek

	Zřizovací výdaje	Software	Ocenitelná práva	Jiný nehmotný majetek vč. záloh	Nedokončený dl. nehmotný majetek	Celkem
Požizovací cena						
Zůstatek k 1.1. 2015	65	19 707	95	34 639	2 049	56 555
Přirůstky	–	2 330	100	2 411 265	3 506	2 417 201
Úbytky	–	-292	–	-2 223 681	-1 499	-2 225 472
Přeúčtování	–	3 661	–	–	-3 661	–
Zůstatek k 31.12. 2015	65	25 406	195	222 223	395	248 284
Oprávký						
Zůstatek k 1.1.2015	63	13 892	95	–	–	14 050
Odpisy	2	2 565	4	–	–	2 571
Oprávký k úbytkům	–	-292	–	–	–	-292
Přeúčtování	–	–	–	–	–	–
Zůstatek k 31. 12. 2015	65	16 165	99	–	–	16 329
Zůstatková hodnota 1. 1. 2015	2	5 815	–	34 639	2 049	42 505
Zůstatková hodnota 31. 12. 2015	–	9 241	96	222 223	395	231 955

Účetní závěrka

Příloha účetní závěrky k 31. prosinci 2015 (v tisících Kč) – nekonsolidovaná

3.1.2. Dlouhodobý hmotný majetek

	Pozemky	Stavby	Stroje a zařízení	Umělecká díla	Oceň. rozdíl k nabyt. majetku	Nedok. hmotný majetek vč. záloh	Celkem
Pořizovací cena							
Zůstatek k 1. 1. 2015	37 163	4 153 920	7 278 129	415	1 620 790	60 438	13 150 855
Přirůstky	2 072	4 810	43 433	–	–	749 790	800 105
Úbytky	–	–	-3 030	–	–	-4 343	-7 373
Přeúčtování	–	–	198	–	–	-198	–
Zůstatek 31. 12. 2015	39 235	4 158 730	7 318 730	415	1 620 790	805 687	13 943 587
Oprávký							
Zůstatek k 1. 1. 2015	–	3 162 049	7 044 745	–	569 291	–	10 776 085
Odpisy	–	122 482	46 106	–	97 061	–	265 649
Oprávký k úbytkům	–	–	-3 030	–	–	–	-3 030
Přeúčtování	–	–	–	–	–	–	–
Zůstatek k 31. 12. 2015	–	3 284 531	7 087 821	–	666 352	–	11 038 704
Opravné položky							
Zůstatek k 1. 1. 2015	–	20 839	–	–	–	–	20 839
Změna stavu opr. položek	–	-10 721	–	–	–	–	-10 721
Zůstatek k 31. 12. 2015	–	10 118	–	–	–	–	10 118
Zůst. hodn. 1. 1. 2015	37 163	971 032	233 384	415	1 051 499	60 438	2 353 931
Zůst. hodn. 31. 12. 2015	39 235	864 081	230 909	415	954 438	805 687	2 894 765

Účetní závěrka

Příloha účetní závěrky k 31. prosinci 2015 (v tisících Kč) – nekonsolidovaná

Oceňovací rozdíl k nabytému majetku ve výši 1 620 790 tis. Kč vznikl nepeněžitým vkladem do základního kapitálu k 1. září 2010. Do nákladů byl v roce 2015 zaúčtován odpis oceňovacího rozdílu ve výši 97 061 tis. Kč (2014 – 97 061 tis. Kč).

Mezi nejvýznamnější přirůstky majetku v roce 2015 patří stroje a zařízení ve výši 43 mil. Kč. V souvislosti s obnovou bloků B3 a B4 byly poskytnuty zálohy na nedokončený hmotný majetek ve výši 729 986 tis. Kč.

Opravná položka k majetku, který společnost v současnosti nevyužívá a v dalším období nepředpokládá jeho využití, je vytvořena k 31. prosinci 2015 ve výši 10 118 tis. Kč (2014 – 20 839 tis. Kč).

V roce 2015 došlo k následujícím změnám na účtu emisních povolenek a v souvislosti s těmito změnami zaúčtovala společnost do ostatních provozních výnosů, respektive nákladů a do nákladů a výnosů souvisejícími s prodejem dlouhodobého majetku následující částky:

	Emisní povolenky
Zůstatek k 1. 1. 2015	34 639
Bezúplatné přidělení emisních povolenek CO ₂	247 663
Nákup emisních povolenek	2 411 265
Prodej emisních povolenek	-1 818 737
Spotřeba emisních povolenek	-652 607
Zůstatek k 31. 12. 2015	222 223

Účetní závěrka

Příloha účetní závěrky k 31. prosinci 2015 (v tisících Kč) – nekonsolidovaná

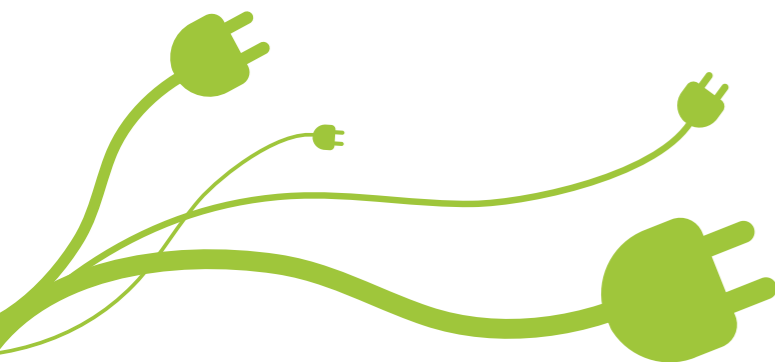
3.1.3. Najatý majetek

Servis Leasing a.s. je pronajímatelem osobních a užitkových vozidel. Výše pronájmu (operativní a finanční leasing) v roce 2015 činila 2 538 tis. Kč (2014 – 2 739 tis. Kč). K 31. prosinci 2015 je výše závazku (budoucích splátek operativního pronájmu) z platně uzavřených nájemních smluv 6 982 tis. Kč (2014 – 10 856 tis. Kč). Společnost využívá najaté kancelářské prostory v Praze 6, nájemné za období 2015 činilo 4 240 tis. Kč (2014 – 4 304 tis. Kč).

3.1.4. Dlouhodobý hmotný a nehmotný majetek nevykázaný v rozvaze

V souladu s účetními postupy, popsány v bodě 2.1. účtovala společnost část dlouhodobého hmotného a nehmotného majetku do nákladů v roce jeho pořízení. Celková kumulovaná pořizovací cena tohoto dlouhodobého hmotného a nehmotného majetku, který je ještě v používání, je následující:

	k 31. 12. 2015	k 31. 12. 2014
Dlouhodobý hmotný majetek	10 604	7 952
Dlouhodobý nehmotný majetek	103	23
Celkem	10 707	7 975



Účetní závěrka

Příloha účetní závěrky k 31. prosinci 2015 (v tisících Kč) – nekonsolidovaná

3.2. Zásoby

Hlavní složkou zásob jsou zásoby náhradních dílů a uhlí. K 31. prosinci 2015 tvoří zásoby náhradních dílů 152 168 tis. Kč (2014 – 141 304 tis. Kč) a zásoby uhlí 548 389 tis. Kč (2014 – 640 987 tis. Kč). Společnost k 31. prosinci 2015 vytvořila opravnou položku k materiálu ve výši 82 491 tis. Kč (2014 – 80 144 tis. Kč) z důvodu jejich vyššího ocenění v účetnictví, než je jeho prodejní cena snížená o náklady spojené s prodejem.

3.3. Dlouhodobé pohledávky

3.3.1. Pohledávky – ovládaná nebo ovládající osoby

Dlouhodobé pohledávky tvoří pohledávka za společností Severní energetická a.s. ve výši 500 000 tis. Kč (2014 – 1 982 995 tis. Kč) – viz kapitola 3.15. Informace o spřízněných osobách.

3.3.2. Jiné pohledávky

V jiných dlouhodobých pohledávkách jsou vykazovány dlouhodobé kauce ve výši 151 888 tis. Kč (2014 – 111 922 tis. Kč) poskytnuté v souvislosti s obchodováním s elektrickou energií a emisními povolenkami.

3.4. Krátkodobé pohledávky

3.4.1. Krátkodobé pohledávky z obchodních vztahů

Krátkodobé pohledávky z obchodních vztahů činí 1 793 746 tis. Kč (2014 – 1 494 925 tis. Kč), ze kterých 71 185 tis. Kč (2014 – 7 100 tis. Kč) představují pohledávky po lhůtě splatnosti. Opravné položky k pochybným pohledávkám k 31. prosinci 2015 činily 2 964 tis. Kč (2014 – 2 447 tis. Kč).

3.4.2. Krátkodobé poskytnuté zálohy

Krátkodobé zálohy byly poskytnuty ve výši 187 119 tis. Kč (2014 – 22 991 tis. Kč). Nejvýznamnějšími položkami jsou zálohy na opravy ve výši 185 625 tis. Kč (2014 – 0 tis. Kč).

Účetní závěrka

Příloha účetní závěrky k 31. prosinci 2015 (v tisících Kč) – nekonsolidovaná

3.4.3. Jiné krátkodobé pohledávky

Jiné krátkodobé pohledávky ve výši 479 067 tis. Kč (2014 – 121 054 tis. Kč) představují především pohledávku z titulu nároku na odpočet daně z přidané hodnoty za leden 2016 ve výši 109 704 tis. Kč (leden 2015 – 99 606 tis. Kč), pohledávku z titulu nakoupené pohledávky ve výši 345 385 tis. Kč (2014 – 0 tis. Kč) a krátkodobé kauce ve výši 22 703 tis. Kč (2014 – 20 000 tis. Kč) poskytnuté v souvislosti s obchodováním s elektrickou energií.

3.5. Příjmy příštích období

Příjmy příštích období k 31. prosinci 2015 činí 14 533 tis. Kč (2014 – 66 074 tis. Kč). Tvoří je zejména výnosové úroky z titulu dlouhodobé pohledávky za společností Severní energetická a.s. ve výši 4 192 tis. Kč (2014 – 47 823 tis. Kč) a příjmy za transakce uskutečněné prostřednictvím OTE (operátor trhu s elektřinou) v prosinci 2015, ale zaplacené až v lednu 2016 ve výši 10 341 tis. Kč (2014 – 18 240 tis. Kč).

3.6. Složky peněžních prostředků a peněžních ekvivalentů

K 31. prosinci 2015 měla společnost zůstatky účtů s omezeným disponováním ve výši 22 668 tis. Kč (2014 – 22 660 tis. Kč). Tyto prostředky, uložené na zvláštních vázaných účtech, budou čerpány k účelovému krytí nákladů na rekultivace v dalších obdobích.

3.7. Opravné položky

Opravné položky	Dlouhodobý majetek	Zásoby	Pohledávky	Celkem
Zůstatek k 1. 1. 2015	20 839	80 144	2 447	103 430
Tvorba	–	82 491	530	83 021
Rozpuštění / použití	-10 721	-80 144	-13	-90 878
Zůstatek k 31. 12. 2015	10 118	82 491	2 964	95 573

Účetní závěrka

Příloha účetní závěrky k 31. prosinci 2015 (v tisících Kč) – nekonsolidovaná

3.8. Vlastní kapitál

Základní kapitál společnosti se skládá ze 4 406 ks kmenových akcií na jméno v listinné podobě plně upsaných a splacených, s nominální hodnotou 1 000 tis. Kč. Akcie společnosti jsou zastavené ve prospěch Československé obchodní banky, a.s. na základě smlouvy o zastavení akcií společnosti uzavřené mezi Československou obchodní bankou, a.s. a Severní energetickou a.s. ze dne 9. prosince 2014.

	Základní kapitál	Emisní ážio	Nerozdělený zisk	Zisk běžného období	Celkem
Zůstatek k 1. 1. 2015	4 406 000	157	1 022 484	408 291	5 836 932
Výplata podílu na zisku	–	–	-591 709	-408 291	-1 000 000
Zisk k 31. 12. 2015	–	–	–	358 211	358 211
Zůstatek k 31. 12. 2015	4 406 000	157	430 775	358 211	5 195 143

3.9. Rezervy

	Rezerva na rekultivace	Rezerva na náhrady škod způsobených exhalacemi	Ostatní rezervy	Celkem
Zůstatek k 1. 1. 2015	20 743	8 446	20 885	50 074
Tvorba	7	321	20 939	21 267
Čerpání	–	-608	-20 885	-21 493
Zůstatek k 31. 12. 2015	20 750	8 159	20 939	49 848

Zákonná rezerva byla vytvořena na rekultivace a sanace na základě zákona o rezervách.

Účetní závěrka

Příloha účetní závěrky k 31. prosinci 2015 (v tisících Kč) – nekonsolidovaná

Rezerva na daň z příjmů ve výši 37 363 tis. Kč (2014 – 121 527 tis. Kč) byla snížena o zaplacené zálohy na daň z příjmů ve výši 30 811 tis. Kč (2014 – 136 285 tis. Kč) a výsledný závazek ve výši 6 552 tis. Kč je vykázán v položce Rezerva na daň z příjmů (2014 – pohledávka ve výši 14 758 tis. Kč vykázána v pozici Stát – daňové pohledávky).

3.10. Dlouhodobé závazky

3.10.1. Jiné závazky

Společnost uzavřela v roce 2014 a 2015 smlouvy na prodej opcí na prodej elektrické energie a na nákup emisních povolenek v letech 2015 – 2017. Jiné závazky ve výši 38 262 tis. Kč (2014 – 78 290 tis. Kč) tvoří zejména dlouhodobá část opčních premií vztahujících se k prodaným nákupním a prodejním opcím, které vyprší v roce 2017 ve výši 36 871 tis. Kč (2014 – 78 290 tis. Kč). Krátkodobá část ve výši 97 570 tis. Kč (2014 – 65 527 tis. Kč) je vykazovaná v pozici Jiné krátkodobé závazky.

3.11. Krátkodobé závazky

3.11.1. Krátkodobé závazky z obchodních vztahů

Krátkodobé závazky z obchodních vztahů činí 1 857 694 tis. Kč (2014 – 1 541 839 tis. Kč), ze kterých žádné nejsou po lhůtě splatnosti (2014 – 14 tis. Kč po lhůtě splatnosti).

3.11.2. Jiné krátkodobé závazky

Jiné krátkodobé závazky činí 269 549 tis. Kč (2014 – 116 312 tis. Kč), ze kterých největší část představuje závazek za CHARLINVEST LIMITED ve výši 100 000 tis. Kč (2014 – 0 tis. Kč) z titulu postoupení pohledávky a přijatá kauce v souvislosti s obchodováním s elektrickou energií ve výši 54 050 tis. Kč (2014 – 0 tis. Kč). V roce 2014 byly tyto závazky tvořeny zejména závazkem z titulu daně z přidané hodnoty ve výši 46 156 tis. Kč. Další část jiných krátkodobých závazků představuje krátkodobá část prodaných opcí na prodej elektřiny a nákup emisních povolenek – viz kapitola 3.10.1. Jiné závazky.

Účetní závěrka

Příloha účetní závěrky k 31. prosinci 2015 (v tisících Kč) – nekonsolidovaná

3.12. Dohadné účty pasivní

Dohadné účty pasivní ve výši 97 986 tis. Kč (2014 – 16 809 tis. Kč) představují zejména nevyfakturované dodávky oprav ve výši 93 852 tis. Kč (2014 – 0 tis. Kč).

3.13. Výnosy příštích období

Výnosy příštích období ve výši 54 050 tis. Kč (2014 – 0 tis. Kč) vznikly z titulu prodeje nehmotného majetku (emisních povolenek) uzavřeného v roce 2015, ale realizovaného až v roce 2016.

3.14. Informace o tržbách

		Tržby v tuzemsku	Tržby v zahraničí	Celkem
Prodej nakoupené energie	2015	6 373 355	11 287 058	17 660 413
	2014	2 142 556	3 130 292	5 272 848
Prodej vyrobené energie	2015	2 261 841	1 206 802	3 468 643
	2014	4 003 563	–	4 003 563
Ostatní	2015	23 835	–	23 835
	2014	20 588	–	20 588
Celkem	2015	8 659 031	12 493 860	21 152 891
	2014	6 166 707	3 130 292	9 296 999



Účetní závěrka

Příloha účetní závěrky k 31. prosinci 2015 (v tisících Kč) – nekonsolidovaná

3.15. Významné položky zisku a ztráty

3.15.1. Ostatní provozní výnosy

Ostatní provozní výnosy tvoří zejména dotace na bezúplatně přidělené emisní povolenky ve výši 247 663 tis. Kč (2014 – 490 607 tis. Kč) a vratka darovací daně placené z přidělených emisních povolenek za roky 2011 a 2012 ve výši 351 116 tis. Kč (2014 – 0 tis. Kč).

3.15.2. Ostatní provozní náklady

Ostatní provozní náklady tvoří zejména spotřeba nakoupených emisních povolenek v roce 2015 ve výši 652 607 tis. Kč (2014 – 569 402 tis. Kč).

3.15.3. Výnosy a náklady z přecenění cenných papírů a derivátů

Společnost v roce 2015 prováděla transakce s finančními instrumenty v podobě derivátů. Z přecenění a realizace těchto transakcí společnosti vznikly výnosy ve výši 108 035 tis. Kč (2014 – 998 tis. Kč) a dále náklady ve výši 177 261 tis. Kč (2014 – 3 786 tis. Kč).

3.15.4. Ostatní finanční výnosy

Ostatní finanční výnosy ve výši 204 861 tis. Kč (2014 – 46 831 tis. Kč) tvoří zejména kurzové zisky ve výši 82 985 tis. Kč (2014 – 47 490 tis. Kč) a výnosy z opčních premií ve výši 98 661 tis. Kč (2014 – 19 507 tis. Kč).

3.15.5. Ostatní finanční náklady

Ostatní finanční náklady tvoří zejména kurzové ztráty ve výši 96 859 tis. Kč (2014 – 22 443 tis. Kč).

Účetní závěrka

Příloha účetní závěrky k 31. prosinci 2015 (v tisících Kč) – nekonsolidovaná

3.16. Informace o spřízněných osobách

Od 1. září 2013 je společnost součástí skupiny, jejíž mateřskou společností je Severní energetická a.s.

3.16.1. Pohledávky a závazky

V pohledávkách a závazcích z obchodních vztahů, popsanych v bodě 3.4. a 3.11., jsou obsaženy následující zůstatky účtů týkající se vztahů k podnikům ve skupině:

Přehled pohledávek a závazků se spřízněnými osobami v rámci skupiny Severní energetická:

	Pohledávky		Závazky	
	k 31. 12. 2015	k 31. 12. 2014	k 31. 12. 2015	k 31. 12. 2014
Severní energetická a.s.	1 129	1 241	194 882	256 794
Celkem	1 129	1 241	194 882	256 794

Na základě Dohody o placení závazku podepsané v souvislosti s úpravou kupní ceny o pracovní kapitál při koupi akcií společnosti Sev.en EC, a.s. převzala Severní energetická a.s. peněžitý závazek společnosti ČEZ, a. s. vůči Sev.en EC, a.s., vzniklý ze Smlouvy o cash pooling a Smlouvy o vzájemných úvěrových rámcích ve výši 2 972 995 tis. Kč.

Zůstatek k 31. prosinci 2015 činí 500 000 tis. Kč (2014 – 1 982 995 tis. Kč). Tato pohledávka je k datu účetní závěrky vykázána v rozvaze v pozici „Dlouhodobé pohledávky – ovládaná nebo ovládající osoba“. Tato pohledávka je úročená úrokovou sazbou 3M Pribor + 2% p.a. a je splatná nejpozději do 31. prosince 2018.

Účetní závěrka

Příloha účetní závěrky k 31. prosinci 2015 (v tisících Kč) – nekonsolidovaná

3.16.2. Transakce se spřízněnými osobami

Společnost nakupuje výrobky a využívá služeb spřízněných osob v rámci běžné obchodní činnosti podniku.

Přehled výnosů a nákladů se spřízněnými osobami v rámci skupiny Severní energetická:

	Výnosy		Náklady	
	2015	2014	2015	2014
Severní energetická a.s.	35 882	53 506	3 161 332	3 579 735
Celkem	35 882	53 506	3 161 332	3 579 735

Náklady vůči společnosti Severní energetická a.s. představují především náklady na nákup uhlí. Výnosy za společností Severní energetická a.s. představují zejména výnosové úroky z titulu dlouhodobé pohledávky – viz kapitola 3.3.1. Pohledávky – ovládaná nebo ovládající osoby.

3.16.3. Odměny a půjčky členům statutárních a dozorčích orgánů

	Představenstvo		Dozorčí rada	
	2015	2014	2015	2014
Počet členů	3	3	3	3
Odměny z titulu výkonu funkce	5 652	3 894	540	540
Ostatní plnění	31	66	–	–

Členové představenstva a vrcholového vedení používají služební automobily i k soukromým účelům.

Účetní závěrka

Příloha účetní závěrky k 31. prosinci 2015 (v tisících Kč) – nekonsolidovaná

3.17. Závazky nevykázané v rozvaze

Na základě Smlouvy o postupu při prodeji derogačních emisních povolenek podepsané v souvislosti se Smlouvou o koupi 100 % akcií společnosti mezi ČEZ, a.s. a Severní energetickou a.s. je Sev.en EC, a.s. povinná, na základě instrukcí ČEZ, a.s., tyto povolenky prodat a vyvinout úsilí k dosažení maximální možné ceny.

Společnost eviduje k 31. prosinci 2015 následující závazky nevykázané v rozvaze z titulu vystavených a přijatých záruk:

- Dne 24. října 2013 uzavřela společnost s BNP Paribas Fortis SA/NV smlouvu o poskytnutí garančního revolvingového úvěru ve výši 4 000 tis. EUR na zajištění veškerých stávajících i budoucích peněžitých pohledávek podle EFET General Agreement and Election sheet uzavřené mezi společností a BNP Paribas London Branch. Na základě dodatku ke smlouvě ze dne 12. srpna 2014 byla úvěrová linka navýšena na 6 250 tis. EUR. V této souvislosti vydala BNP Paribas Fortis SA/NV bankovní záruky ve výši 2 000 tis. EUR.
- K bankovnímu účtu Sev.en EC, a.s. u BNP Paribas je zřízeno zástavní právo, jehož prostřednictvím jsou zajištěny možné pohledávky BNP Paribas za společnostmi Sev.en EC, a.s. a Severní energetická a.s. z titulu energetických či cizoměnových obchodů, a to až do výše 15 000 tis. EUR. Výše kolaterálu k 31.12.2015 činila 3 005 tis. EUR.
- Na základě dohody o ručení ve prospěch Československé obchodní banky, a.s. ručí Severní energetická a.s. do výše 30 000 tis. Kč za budoucí dluhy vyplývající z rámcové smlouvy uzavřené mezi Československou obchodní bankou, a.s. a Sev.en EC, a.s. ze dne 6. března 2014.



Účetní závěrka

Příloha účetní závěrky k 31. prosinci 2015 (v tisících Kč) – nekonsolidovaná

d) Na základě prohlášení ručitele vystavené Severní energetickou a.s. ve prospěch Československé obchodní banky a.s. ručí Severní energetická a.s. do výše 200 000 tis. Kč z titulu smlouvy o pravidlech poskytování bankovních záruk a příslužností uzavřené mezi Československou obchodní bankou, a.s. a Sev.en EC, a.s. ze dne 13. prosince 2013.

e) Společnost poskytla v souvislosti s obchodováním s elektrickou energií ve prospěch společnosti EDF Trading Limited bankovní záruku ve výši 2 000 tis EUR s platností do 30. září 2016.

3.18. Závazky ze sociálního zabezpečení a zdravotního pojištění

Závazky ze sociálního zabezpečení a zdravotního pojištění činí 6 426 tis. Kč (2014 – 6 923 tis. Kč), ze kterých 4 414 tis. Kč (2014 – 4 770 tis. Kč) představují závazky ze sociálního zabezpečení a 2 012 tis. Kč (2014 – 2 153 tis. Kč) představují závazky ze zdravotního pojištění. Žádné z těchto závazků nejsou po lhůtě splatnosti.

3.19. Stát – daňové závazky a dotace

Daňové závazky činí 2 319 tis. Kč (2014 – 4 012 tis. Kč) a zahrnují zejména závazky z titulu daně z příjmů ze závislé činnosti ve výši 2 223 tis. Kč (2014 – 2 692 tis. Kč) a závazek z titulu daně z elektřiny ve výši 81 tis. Kč (2014 – 1 176 tis. Kč).



Účetní závěrka

Příloha účetní závěrky k 31. prosinci 2015 (v tisících Kč) – nekonsolidovaná

3.20. Daň z příjmů

3.20.1. Splatná

Splatná daň z příjmů zahrnuje odhad daně za zdaňovací období 2015 ve výši 37 363 tis. Kč (2014 – 122 571 tis. Kč), upřesnění odhadu daně za zdaňovací období 2014 ve výši 226 tis. Kč (2014 – upřesnění odhadu daně za zdaňovací období 2013 ve výši 672 tis. Kč).

3.20.2. Odložená

Vykázané odložené daňové pohledávky a závazky

	Pohledávky		Závazky		Rozdíl	
	k 31. 12. 2015	k 31. 12. 2014	k 31. 12. 2015	k 31. 12. 2014	k 31. 12. 2015	k 31. 12. 2014
Dlouhodobý hmotný a nehmotný majetek	1 922	3 959	-284 746	-319 375	-282 824	-315 416
Pohledávky	271	272	–	–	271	272
Zásoby	15 673	15 227	–	–	15 673	15 227
Rezervy	5 529	5 573	–	–	5 529	5 573
Odložená daňová pohledávka / závazek	23 395	25 031	-284 746	-319 375	-261 351	-294 344

V souladu s účetními postupy uvedenými v bodě 2.9. byla pro výpočet odložené daně použita daňová sazba 19 % (2014 – 19 %).

Účetní závěrka

Příloha účetní závěrky k 31. prosinci 2015 (v tisících Kč) – nekonsolidovaná

3.21. Osobní náklady a počet zaměstnanců

Průměrný počet zaměstnanců a související osobní náklady za rok 2015:

	Počet	Odměny členům statutárních a dozorčích orgánů*)	Mzdové náklady	Náklady na sociální zabezpečení a zdravotní pojištění	Sociální náklady
Zaměstnanci	294	—	158 738	54 126	9 797
Řídící pracovníci	2	6 192	3 103	2 081	47
Celkem	296	6 192	161 841	56 207	9 844

Průměrný počet zaměstnanců a související osobní náklady za rok 2014:

	Počet	Odměny členům statutárních a dozorčích orgánů*)	Mzdové náklady	Náklady na sociální zabezpečení a zdravotní pojištění	Sociální náklady
Zaměstnanci	275	—	131 835	48 261	14 296
Řídící pracovníci	2	4 434	3 526	1 927	93
Celkem	277	4 434	135 361	50 188	14 389

*) Odměny zahrnují také odměny vyplacené členům statutárních orgánů, kteří nejsou zaměstnanci.

Účetní závěrka



Příloha účetní závěrky k 31. prosinci 2015 (v tisících Kč) – nekonsolidovaná

4. Další skutečnosti a Významné události po datu účetní Závěrky

4.1. Významné následné události

V roce 2016 byla uzavřena smlouva s mateřskou společností Severní energetická a.s., na základě které se Severní energetická a.s. zavázala do 15. prosince 2018 poskytovat společnosti peněžní prostředky podle jejich potřeb a požadavků, maximální limit čerpání byl stanoven na 500 mil. Kč.

K datu sestavení účetní závěrky nejsou vedení společnosti známy žádné další významné následné události, které by ovlivnily účetní závěrku k 31. prosinci 2015.

	Podpis statutárního orgánu nebo fyzické osoby, která je účetní jednotkou	
Sestaveno dne: 29. března 2016	 Jan Dienstl předseda představenstva	 Luboš Pavlas člen představenstva



Zpráva auditora



KPMG Česká republika Audit, s.r.o.
Pobřežní 648/1a
186 00 Praha 8
Česká republika

Telephone +420 222 123 111
Fax +420 222 123 100
Internet www.kpmg.cz

Zpráva nezávislého auditora pro akcionáře společnosti Sev.en EC, a.s.

Provedli jsme audit příložené účetní závěrky společnosti Sev.en EC, a.s. sestavené na základě českých účetních předpisů, tj. rozvahy k 31. prosinci 2015, výkazu zisku a ztráty za rok 2015 a přílohy této účetní závěrky, včetně popisu použitých významných účetních metod a dalších vysvětlujících informací. Údaje o společnosti Sev.en EC, a.s. jsou uvedeny v bodě 1 přílohy této účetní závěrky.

Odpovědnost statutárního orgánu účetní jednotky za účetní závěrku

Statutární orgán společnosti Sev.en EC, a.s. je odpovědný za sestavení účetní závěrky, která podává věrný a poctivý obraz v souladu s českými účetními předpisy, a za takový vnitřní kontrolní systém, který považuje za nezbytný pro sestavení účetní závěrky tak, aby neobsahovala významné nesprávnosti způsobené podvodem nebo chybou.

Odpovědnost auditora

Naši odpovědnost je vyjádřit na základě provedeného auditu výrok k této účetní závěrce. Audit jsme provedli v souladu se zákonem o auditorech, mezinárodními auditorskými standardy a souvisejícími aplikačními doložkami Komory auditorů České republiky. V souladu s těmito předpisy jsme povinni dodržovat etické požadavky a naplánovat a provést audit tak, abychom získali přiměřenou jistotu, že účetní závěrka neobsahuje významné nesprávnosti.

Audit zahrnuje provedení auditorských postupů, jejichž cílem je získat důkazní informace o částkách a skutečnostech uvedených v účetní závěrce. Výběr auditorských postupů závisí na úsudku auditora, včetně vyhodnocení rizik, že účetní závěrka obsahuje významné nesprávnosti způsobené podvodem nebo chybou. Při vyhodnocování těchto rizik auditor posoudí vnitřní kontrolní systém, který je relevantní pro sestavení účetní závěrky podávající věrný a poctivý obraz. Cílem tohoto posouzení je navrhnout vhodné auditorské postupy, nikoli vyjádřit se k účinnosti vnitřního kontrolního systému účetní jednotky. Audit též zahrnuje posouzení vhodnosti použitých účetních metod, přiměřenosti účetních odhadů provedených vedením i posouzení celkové prezentace účetní závěrky.

Jsme přesvědčeni, že získané důkazní informace poskytují dostatečný a vhodný základ pro vyjádření našeho výroku.

KPMG Česká republika Audit, s.r.o., a Czech limited liability company and a member firm of the KPMG network of independent member firms affiliated with KPMG International Cooperative ("KPMG International"), a Swiss entity.

Obchodní rejstřík vedený
Městským soudem v Praze
oddiel C, vložka 24185.
IČ 49619187
DIČ CZ699001996



Výrok auditora

Podle našeho názoru účetní závěrka podává věrný a poctivý obraz aktiv a pasiv společnosti Sev.en EC, a.s. k 31. prosinci 2015 a nákladů, výnosů a výsledku jejího hospodaření za rok 2015 v souladu s českými účetními předpisy.

Ostatní informace


Za ostatní informace se považují informace uvedené ve výroční zprávě mimo účetní závěrku a naši zprávu auditora. Za ostatní informace odpovídá statutární orgán společnosti.

Náš výrok k účetní závěrce společnosti Sev.en EC, a.s. k 31. prosinci 2015 se k ostatním informacím nevztahuje, ani k nim nevydáváme žádný zvláštní výrok. Přesto je však součástí našich povinností souvisejících s ověřením účetní závěrky seznámení se s ostatními informacemi a zvážení, zda ostatní informace uvedené ve výroční zprávě nejsou ve významném nesouladu s účetní závěrkou či našimi znalostmi o účetní jednotce získanými během ověřování účetní závěrky, zda je výroční zpráva sestavena v souladu s právními předpisy nebo zda se jinak tyto informace nejví jako významně nesprávné. Pokud na základě provedených prací zjistíme, že tomu tak není, jsme povinni zjištěné skutečnosti uvést v naší zprávě.

V rámci uvedených postupů jsme v obdržných ostatních informacích nic takového nezjistili.

V Praze, dne 29. března 2016


KPMG Česká republika Audit, s.r.o.
Evidenční číslo 71


Ing. Otakar Hora, CSc.
Partner
Evidenční číslo 1197





Seznam zkratek

Seznam zkratek

BOZP	Bezpečnost a ochrana zdraví při práci
CO	Oxid uhelnatý
CO ₂	Oxid uhličitý
ČEPS	Česká přenosová soustava
ČIŽP OI	Česká inspekce životního prostředí, Oblastní inspektorát
ČNS EN ISO	Systém environmentálního managementu
EEX	The European Energy Exchange
ELTO	Extra lehký topný olej
EMS	Environmental Management System
ES	Evropské společenství
HP	Havarijní plán
HZS	Hasičský záchranný sbor
IP	Integrované povolení
KHS	Krajská hygienická stanice
KrÚ	Krajský úřad
KŘ	Krajské ředitelství
MaR	Měření a regulace
NO _x	Oxidy dusíku
OIP	Okresní inspektorát práce
OTE	Operátor trhu s elektřinou
PO	Požární ochrana
PTO	Projektový tým Obnova
PXE	Power Exchange Central Europe
SNCR	Selektivní nekatalytická redukce
SO ₂	Oxid siřičitý
TTO	Těžké topné oleje
TZL	Tuhé znečišťující látky
ÚO	Územní odbor
ŽP	Životní prostředí

Sev.en EC, a.s.

K Elektrárně 227
533 12 Chvaletice
www.7.cz